

Baromètre de l'emploi	T2 2013	Variation annuelle en %
Emplois		
Total	90'700	+1.3% ↗
Secondaire	34'900	-1.3% ↘
Tertiaire	55'800	+3.0% ↗
Equivalent plein temps	78'200	+1.8% ↗

Indicateurs à court terme	T2 2013	Variation annuelle en %
Indice des places vacantes ⁽¹⁾		
Total	216	+37% ↗
Secondaire	226	+50% ↗
Tertiaire	204	+23% ↗
Difficulté de recrutement en personnel hautement qualifié ⁽²⁾		
Total	19.6	+27% ↗
Secondaire	23.0	+12% ↗
Tertiaire	17.5	+43% ↗

Hausse de l'emploi au 2^{ème} trimestre 2013 portée par le secteur tertiaire

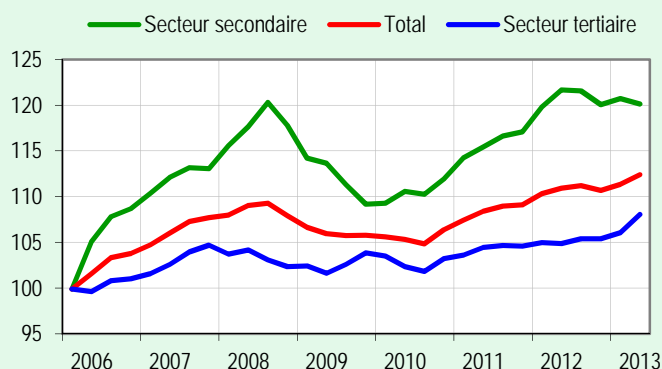
A la fin du 2^{ème} trimestre 2013, le canton de Neuchâtel compte 90'700 emplois, en hausse de 0.9% par rapport au trimestre précédent, soit +800 postes de travail. Alors que l'emploi augmente dans le secteur tertiaire (+1.8%), il diminue légèrement dans le secteur secondaire (-0.6%).

En variation annuelle, l'emploi augmente de 1.3%, ce qui équivaut à +1'200 postes de travail. Le secteur tertiaire voit son nombre d'emplois augmenter de 1'600 unités (+3.0%) contre une diminution de 500 postes de travail (-1.3%) dans le secteur secondaire.

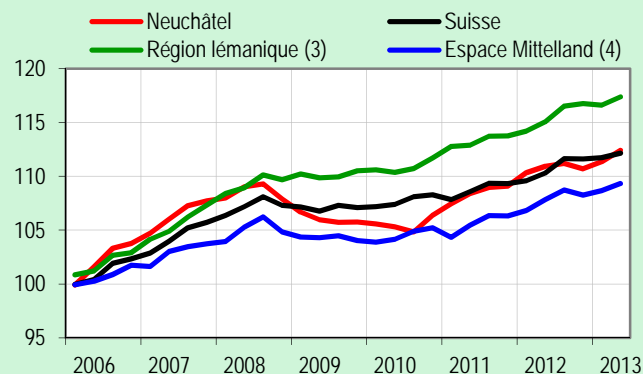
Alors que la hausse de l'emploi depuis la fin de l'année 2010 était plutôt portée par le secteur secondaire, ces deux derniers trimestres la situation s'est inversée avec un secteur tertiaire en hausse et un secteur secondaire en stagnation.

Les indicateurs à court terme laisse toutefois présager une hausse de l'emploi dans les deux secteurs le trimestre prochain.

Indice de l'emploi - Canton de Neuchâtel (base T3 2005 = 100)



Indice de l'emploi (base T3 2005 = 100)



Nombre d'emplois dans le canton de Neuchâtel valeurs trimestrielles

		Total	Secteur secondaire	Secteur tertiaire
2010	t3	84'600	32'000	52'600
	t4	85'900	32'500	53'300
2011	t1	86'700	33'200	53'500
	t2	87'500	33'500	53'900
	t3	87'900	33'900	54'000
	t4	88'100	34'000	54'000
2012	t1	89'000	34'800	54'200
	t2	89'500	35'400	54'200
	t3	89'800	35'300	54'400
	t4	89'300	34'900	54'400
2013	t1	89'900	35'100	54'800
	t2	90'700	34'900	55'800

Variation de l'emploi dans le canton de Neuchâtel par rapport au même trimestre de l'année précédente

		Total	Secteur secondaire	Secteur tertiaire
2010	t3	-0.8%	-0.9%	-0.8%
	t4	+0.6%	+2.5%	-0.6%
2011	t1	+1.8%	+4.5%	+0.1%
	t2	+2.9%	+4.4%	+2.0%
	t3	+3.9%	+5.8%	+2.8%
	t4	+2.6%	+4.6%	+1.3%
2012	t1	+2.7%	+4.9%	+1.3%
	t2	+2.3%	+5.4%	+0.4%
	t3	+2.1%	+4.2%	+0.7%
	t4	+1.5%	+2.6%	+0.8%
2013	t1	+0.9%	+0.7%	+1.0%
	t2	+1.3%	-1.3%	+3.0%

Sources: OFS, statistique de l'emploi (STATEM)

Note : ces résultats sont issus d'une enquête par sondage et sont entachés d'une marge d'erreur aléatoire.

¹ Les établissements indiquent le nombre de leurs places vacantes à la fin du trimestre sous revue. Base : 3^{ème} trimestre 2005 = 100

² Pourcentage d'établissements ayant eu des difficultés à recruter du personnel hautement qualifié pondéré par le nombre d'emplois que ces établissements représentent.

³ La région lémanique est composée des cantons de Genève, Vaud et Valais.

⁴ L'espace Mittelland est composé des cantons de Berne, Neuchâtel, Fribourg, Jura et Soleure.

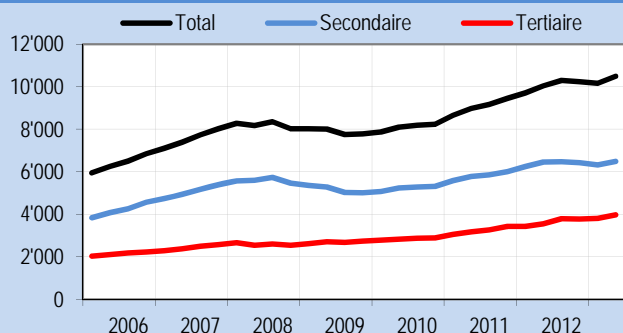
Nombre de frontaliers	T2 2013	Variation	
		trimes.	annuelle
Total	10'498	+3.2%	+4.6%
Hommes	6'596	+3.0%	+4.2%
Femmes	3'901	+3.6%	+5.3%
Par district			
Neuchâtel	1'403	+5.4%	+16.6%
Boudry	470	+6.8%	+14.1%
Val-de-Travers	1'058	+3.0%	+4.3%
Val-de-Ruz	564	+3.8%	+12.7%
Le Locle	4'098	+44.4%	+40.5%
La Chaux-de-Fonds	2'906	-27.2%	-27.2%

Forte augmentation des travailleurs frontaliers dans le secteur tertiaire (+12% sur une année)

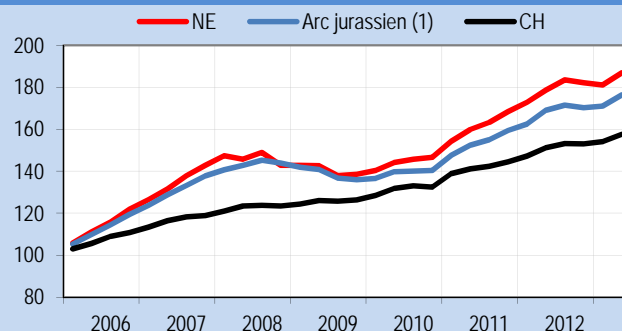
Le nombre de frontaliers actifs dans le canton de Neuchâtel atteint 10'500 personnes à fin juin 2013, soit une hausse trimestrielle de 3.2% (+330 frontaliers). Par rapport à la même période de l'année passée, la progression du nombre de frontaliers atteint +4.6%, soit 462 frontaliers supplémentaires.

En une année, les effectifs des frontaliers se stabilisent dans le secteur secondaire (+0.5%) et augmentent fortement dans le secteur tertiaire (+12.5%), en particulier dans la branche "Hébergement médico-social et social" (19%). Le nombre de frontaliers recule par contre dans le commerce (-2.5%).

Évolution de l'effectif de frontaliers par secteur

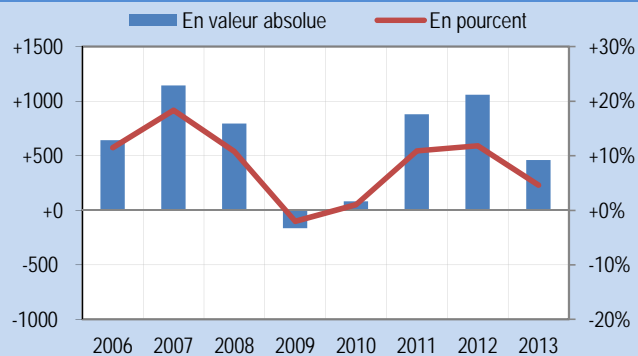


Évolution de l'effectif de frontaliers (indice base T3 2005 = 100)

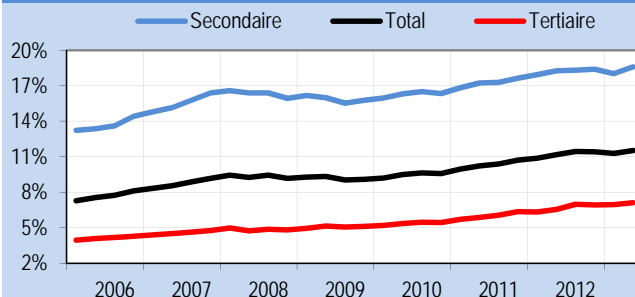


Frontaliers par secteur	T2 2013	Variation	
		trimes.	annuelle
Primaire	44	+4.0%	+12.5%
Secondaire	6'484	+2.5%	+0.5%
Dont			
Fabrication de produits métalliques	437	-2.1%	-6.1%
Fabrication de produits informatiques et électro.; horlogerie	3'072	+2.7%	+0.7%
Fabrication d'équipements électriques	243	+3.8%	-2.1%
Fabrication de machines et équipements	290	-3.2%	-12.9%
Autres industries manufacturières; réparation et installation	1'451	+4.3%	+2.7%
Tertiaire	3'969	+4.4%	+12.0%
Dont			
Commerce de gros	336	+0.3%	-7.7%
Commerce de détail	592	+0.7%	+1.9%
Restauration	210	+12.1%	+4.3%
Activités pour la santé humaine	430	-1.1%	-1.9%
Hébergement médico-social et social	245	+11.0%	+18.6%

Variation annuelle de l'effectif de frontaliers (au 2^{ème} trimestre)



Évolution de la part de l'emploi frontalier dans les secteurs secondaire et tertiaire



Service de statistique

Case postale
Rue du Château 19
2000 Neuchâtel
tél.: 032 889 68 22 / courriel : Stat@ne.ch
site internet: www.ne.ch/StatEmploi

Sources: OFS, statistique des frontaliers (STAF)

Définition: cette statistique se limite aux frontaliers de nationalité étrangère en possession d'une autorisation spécifique (permis G) et qui exercent une activité rémunérée en Suisse.

(1) La région de l'Arc jurassien est composé des cantons (1) de Neuchâtel et du Jura, de l'arrondissement administratif Jura bernois ainsi que du district du Jura-Nord vaudois.