

## Communiqué mensuel NOVEMBRE 2013

Taux de chômage 5.3%  
Demandeurs d'emploi 6'648  
Chômeurs 4'719



	Taux de chômage <sup>1</sup>				Demandeurs d'emploi <sup>2</sup>			Chômeurs <sup>3</sup>		
	nov. 2013	oct. 2013	nov. 2012	Interv. conf*	nov. 2013	var. mens.	var. annu.	nov. 2013	var. mens.	var. annu.
<b>Canton de Neuchâtel</b>	<b>5.3%</b>	5.2%	5.0%	B	6'648	+253	+606	4'719	+103	+316
Arc jurassien <sup>4</sup>	4.6%	4.5%	4.3%	A	12'562	+448	+711	8'665	+6	+366
Suisse	3.2%	3.1%	3.1%	A	196'522	+7'986	+8'211	139'073	+5'630	+7'006
District de Neuchâtel	5.7%	5.6%	5.3%	C	2'204	+84	+159	1'578	+37	+118
District de Boudry	4.5%	4.3%	3.9%	C	1'335	+84	+205	914	+39	+111
District du Val-de-Travers	5.2%	5.3%	5.8%	D	389	+1	-20	277	-7	-32
District du Val-de-Ruz	3.5%	3.5%	3.3%	D	412	+14	+39	292	+0	+20
District du Locle	5.2%	5.1%	4.8%	D	519	+10	+46	378	+4	+28
District de La Chaux-de-Fonds	6.4%	6.3%	6.1%	C	1'786	+59	+174	1'277	+29	+68
Ville de Neuchâtel	6.5%	6.3%	5.8%	C	1'579	+63	+146	1'138	+38	+136
Ville de Val-de-Travers	5.4%	5.5%	6.0%	D	370	+0	-21	264	-8	-32
Ville de Val-de-Ruz	3.4%	3.4%	3.3%	D	390	+13	+26	276	+1	+10
Ville du Locle	6.7%	6.7%	6.0%	D	461	+3	+62	340	+0	+36
Ville de La Chaux-de-Fonds	6.6%	6.5%	6.2%	C	1'761	+57	+175	1'259	+25	+70

\*Intervalle de confiance : A = (0% à 2%) - B = (2,1% à 4%) - C = (4,1% à 10%) - D = (10,1% à 20%)

### Impact des facteurs saisonniers et hausse du taux chômage de 0.1 point au mois de novembre 2013

A fin novembre 2013, le nombre de demandeurs d'emploi résidant dans le canton de Neuchâtel s'établit à 6'648 personnes, soit une hausse de 253 personnes par rapport au mois d'octobre. Avec 4'719 personnes, l'effectif des chômeurs augmente de 103 unités. En termes de taux, cela se traduit par une augmentation de 0.1 point à 5.3%. Au sein de la région de l'Arc jurassien et au niveau national, le taux de chômage augmente aussi de 0.1 point et atteint respectivement 4.6% et 3.2%.

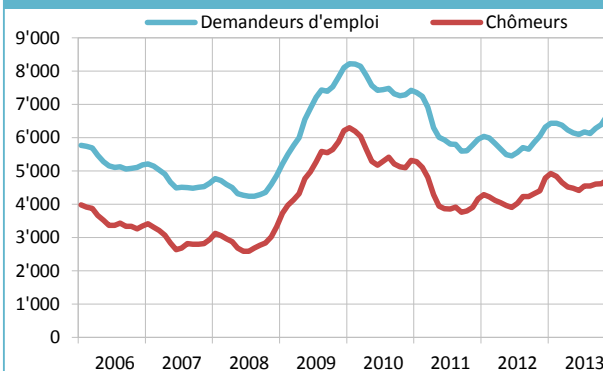
Selon le critère de l'âge, l'ensemble des classes d'âge voient leur effectif de demandeurs d'emploi augmenter à l'exception des personnes âgées de moins de 20 ans et de 60 ans et plus avec un effectif stable.

Les hommes et les personnes de nationalité étrangère sont les plus durement touchés par la hausse du nombre de demandeurs d'emploi constatée le mois passé. En effet, le nombre d'hommes à la recherche d'un emploi augmente de 242 personnes contre une légère hausse de 11 personnes pour les femmes. Le nombre de demandeurs d'emploi étrangers augmente de 164 personnes contre une hausse de 89 personnes pour les citoyens suisses. Comme au mois d'octobre, ces variations s'expliquent avant tout par le retournement des facteurs saisonniers notamment dans le secteur de la construction.

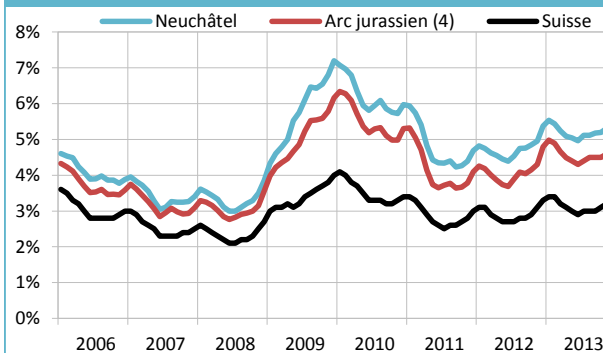
Au niveau des catégories professionnelles, la hausse constatée au sein des professions de la construction (+108 personnes) et des ingénieurs, architecte et techniciens (+33 personnes, principalement des machinistes du bâtiment) explique plus de la moitié de l'augmentation totale du nombre de demandeurs d'emploi au mois de novembre. La tendance négative au sein de ces professions est habituelle à pareille époque en raison de la fermeture de nombreux chantiers en période hivernale et devrait s'accroître ces prochains mois.

Les autres catégories professionnelles enregistrent des variations de moindre ampleur. Il convient toutefois de relever la hausse de 43 personnes au sein des professions industrielles ainsi que l'augmentation de 18 personnes dans les professions du secteur primaire (notamment des horticulteurs et des fleuristes).

### Effectifs de demandeurs d'emploi et de chômeurs



### Taux de chômage en comparaison régionale et nationale



#### SOURCES : PLASTA - SECO, service de l'emploi

<sup>1</sup> Nombre de chômeurs inscrits le jour de référence divisé par le nombre de personnes actives selon le recensement fédéral de la population de 2010.

<sup>2</sup> Demandeurs d'emploi, chômeurs et non-chômeurs, inscrits aux ORP et qui cherchent un emploi.

<sup>3</sup> Personnes inscrites aux ORP, qui n'ont pas d'emploi et qui sont immédiatement disponibles en vue d'un placement. Peu importe qu'elles touchent, ou non, une indemnité de chômage.

<sup>4</sup> L'Arc jurassien est composé des cantons de Neuchâtel et du Jura, de l'arrondissement administratif Jura bernois ainsi que du district du Jura-Nord vaudois.

Profil	Demandeurs d'emploi			Chômeurs		
	nov. 2013	var. mens.	var. annu.	nov. 2013	var. mens.	var. annu.
<b>Canton de Neuchâtel</b>	<b>6'648</b>	<b>+253</b>	<b>+606</b>	<b>4'719</b>	<b>+103</b>	<b>+316</b>
Hommes	3'738	+242	+398	2'721	+177	+244
Femmes	2'910	+11	+208	1'998	-74	+72
Moins de 20 ans	260	-7	+22	183	-7	+19
De 20 à 29 ans	1'699	+93	+149	1'257	+40	+49
De 30 à 39 ans	1'669	+46	+199	1'190	+16	+96
De 40 à 49 ans	1'582	+65	+125	1'099	+29	+54
De 50 à 59 ans	1'117	+54	+123	762	+26	+102
60 ans et plus	321	+2	-12	228	-1	-4
Suisses	3'490	+89	+195	2'462	+19	+84
Etrangers	3'158	+164	+411	2'257	+84	+232

Professions <sup>7</sup>	Demandeurs d'emploi			Chômeurs		
	nov. 2013	var. mens.	var. annu.	nov. 2013	var. mens.	var. annu.
Prof. du secteur primaire	110	+18	+0	85	+13	+3
Prof. des métaux et machines	286	+14	-6	216	+18	-3
Prof. de l'industrie horlogère	338	+17	+65	252	-6	+35
Prof. de l'électrotech. et électron.	58	-1	+13	41	+1	+10
Autres prof. de l'ind., arts et métiers	746	+13	+47	526	+1	+0
Prof. de l'informatique	110	+2	+19	79	-3	+12
Ingénieurs, architectes et techniciens	380	+33	+31	277	+11	+12
Prof. de la construction	640	+108	+127	434	+102	+73
Prof. de l'achat et de la vente	533	+5	+65	378	-8	+46
Prof. du marketing, tourisme, fiduciaire	60	-1	+0	45	+2	-4
Prof. des transpo., postes, télécom.	195	+9	+30	137	+2	+12
Prof. de l'hôtellerie, restauration	646	+3	+31	452	-16	+11
Prof. du nettoyage, soins corporels	531	+9	+53	342	+11	+16
Entrepreneurs, directeurs	186	+12	+22	141	-1	+17
Prof. commerc., banque, assurance	757	+6	+39	556	-14	+13
Prof. de la sécurité, judiciaires	75	+6	+13	55	+4	+8
Prof. des médias et artistiques	189	+4	+9	135	-2	+6
Prof. de la santé et du social	366	+1	+22	241	-7	+12
Prof. de l'enseignement et éducation	105	-5	+1	72	-5	+2
Autres prof. du secteur tertiaire	129	+4	+2	99	+7	+7
Autres professions diverses	202	-2	+22	154	-6	+27
Non renseigné	6	-2	+1	2	-1	+1

**Publication conjointe du service de l'emploi et du service de statistique.  
Informations complémentaires:**

- Service de l'emploi  
Mme Sandra D. Zumsteg, 032 889 68 12
- Service de statistique  
M. Gérard Geiser, 032 889 68 22
- [www.ne.ch/StatChomage](http://www.ne.ch/StatChomage)

**SOURCES : PLASTA - seco, service de l'emploi**

- Dernière profession exercée avant l'inscription à l'ORP.
- Personnes qui sont inscrites aux ORP mais qui - à la différence des chômeurs - ne sont pas immédiatement disponibles pour un placement ou un emploi.
- Personnes placées en mesures de reconversion ou de perfectionnement (cours) ayant pour but d'améliorer rapidement et sensiblement l'aptitude au placement de l'assuré.
- Personnes placées dans des programmes d'emploi temporaire ayant pour but de faciliter l'intégration ou la réinsertion professionnelles des assurés. Ils peuvent être financés soit par le biais de l'assurance-chômage fédérale, soit par le biais des mesures cantonales d'intégration professionnelle.
- Personnes au bénéfice d'allocations d'initiation au travail, de prestations au titre de l'encouragement d'une activité indépendante, etc.
- Pour des raisons médicales ou militaires par ex.
- Personnes au chômage depuis plus d'une année.
- Pourcentage de personnes ayant quitté l'assurance chômage et retrouvé un emploi.

Demandeurs d'emploi non chômeurs <sup>8</sup>	nov. 2013	var. mens.	var. annu.
<b>Ensemble</b>	<b>1'929</b>	<b>+150</b>	<b>+290</b>
Gains intermédiaires	923	+42	+127
Mesures de perfectionnement <sup>9</sup>	62	+29	+26
Emplois temporaires <sup>10</sup> (assurance-chômage)	310	+36	+60
Emplois temporaires <sup>10</sup> (mesures d'intégration prof.)	198	+18	+20
Autres mesures d'insertion <sup>11</sup>	45	-11	+9
Personnes non disponibles au placement <sup>12</sup>	180	+18	+31
Autres	211	+18	+17

