

Communiqué mensuel OCTOBRE 2013

Taux de chômage 5.2%
Demandeurs d'emploi 6'395
Chômeurs 4'616



	Taux de chômage ¹				Demandeurs d'emploi ²			Chômeurs ³		
	oct. 2013	sept. 2013	oct. 2012	Interv. conf**	oct. 2013	var. mens.	var. annu.	oct. 2013	var. mens.	var. annu.
Canton de Neuchâtel	5.2%	5.2%	4.9%	B	6'395	+122	+541	4'616	+14	+304
Arc jurassien ⁴	4.5%	4.5%	4.1%	A	12'114	+242	+844	8'659	+8	+652
Suisse	3.1%	3.0%	2.9%	A	188'536	+4'795	+10'004	133'443	+2'371	+7'907
District de Neuchâtel	5.6%	5.6%	5.3%	C	2'120	+44	+117	1'541	+6	+77
District de Boudry	4.3%	4.3%	4.0%	C	1'251	+45	+134	875	+3	+58
District du Val-de-Travers	5.3%	5.2%	5.7%	D	388	+1	-18	284	+8	-22
District du Val-de-Ruz	3.5%	3.6%	3.0%	D	398	-5	+46	292	-8	+40
District du Locle	5.1%	5.1%	4.4%	D	509	+15	+81	374	+6	+57
District de La Chaux-de-Fonds	6.3%	6.3%	5.8%	C	1'727	+22	+179	1'248	-1	+92
Ville de Neuchâtel	6.3%	6.3%	5.9%	C	1'516	+39	+106	1'100	+9	+75
Ville de Val-de-Travers	5.5%	5.4%	6.0%	D	370	+1	-19	272	+8	-21
Ville de Val-de-Ruz	3.4%	3.5%	3.0%	D	377	-4	+34	275	-8	+30
Ville du Locle	6.7%	6.5%	5.3%	D	458	+16	+106	340	+9	+71
Ville de La Chaux-de-Fonds	6.5%	6.4%	5.9%	C	1'704	+23	+180	1'234	+1	+98

*Intervalle de confiance : A = (0% à 2%) - B = (2,1% à 4%) - C = (4,1% à 10%) - D = (10,1% à 20%)

Le taux de chômage reste stable à 5.2% au mois d'octobre 2013

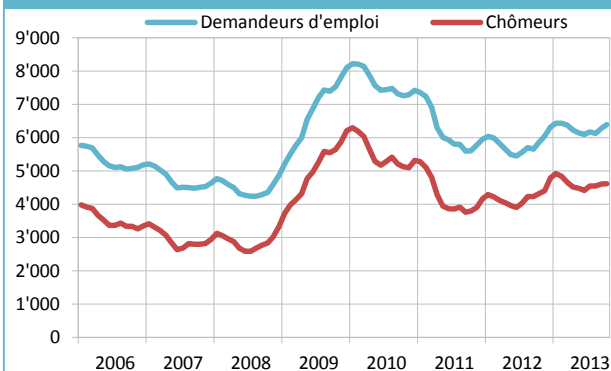
A fin octobre 2013, le nombre de demandeurs d'emploi résidant dans le canton de Neuchâtel s'établit à 6'395 personnes, soit une hausse de 122 personnes par rapport au mois de septembre. Avec une variation minime de 14 personnes de plus, le taux de chômage reste stable à 5.2% pour un total de 4616 chômeurs. Dans la région de l'Arc jurassien, le taux de chômage demeure également inchangé à 4.5%. Au niveau national, il augmente de 0.1 point pour se fixer à 3.1%.

Au plan cantonal et selon le critère de l'âge, le nombre de demandeurs d'emploi varie essentiellement dans les catégories 30 à 39 ans (+54 personnes), 40 à 49 ans (+43 personnes) et 50 à 59 ans (+19 personnes). Les plus jeunes (moins de 30 ans) et les plus âgés (60 ans et plus) voient leur effectif rester relativement stable.

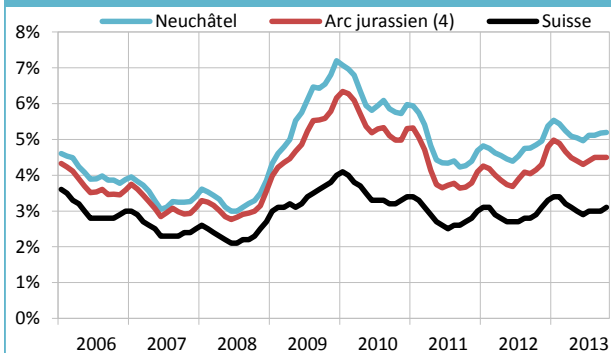
Au mois d'octobre, les hommes et les personnes de nationalité étrangère enregistrent une hausse notable de leur effectif de demandeurs d'emploi. En effet, le nombre d'hommes à la recherche d'un emploi augmente de 107 personnes contre une hausse modérée de 15 personnes chez les femmes. Selon la nationalité, le nombre de citoyens suisses diminue de 17 personnes contre une hausse de 139 personnes de nationalité étrangère. Ces évolutions s'expliquent notamment par l'augmentation du nombre de demandeurs d'emploi issus du secteur de la construction (voir ci-dessous), secteur qui emploie majoritairement de la main d'œuvre masculine et étrangère.

Malgré un mois d'octobre avec des conditions météorologiques relativement clémentes, les secteurs de la construction et de l'hôtellerie-restauration semblent d'ores et déjà pâtir du retournement des facteurs saisonniers. Ainsi, les professions de la construction voient leur effectif de demandeurs d'emploi augmenter de 61 personnes. A cela vient s'ajouter la hausse (+21 personnes) enregistrée au sein de la catégorie "ingénieurs, architectes et techniciens" qui concerne principalement des machinistes du bâtiment. Les professions de l'hôtellerie-restauration, quant à elles, enregistrent une hausse de 26 personnes. A l'inverse, la situation s'améliore au sein des professions industrielles (-19 personnes). Dans les autres catégories professionnelles, les variations sont de moindre ampleur.

Effectifs de demandeurs d'emploi et de chômeurs



Taux de chômage en comparaison régionale et nationale



SOURCES : PLASTA - seco, service de l'emploi

¹ Nombre de chômeurs inscrits le jour de référence divisé par le nombre de personnes actives selon le recensement fédéral de la population de 2010.

² Demandeurs d'emploi, chômeurs et non-chômeurs, inscrits aux ORP et qui cherchent un emploi.

³ Personnes inscrites aux ORP, qui n'ont pas d'emploi et qui sont immédiatement disponibles en vue d'un placement. Peu importe qu'elles touchent, ou non, une indemnité de chômage.

⁴ L'Arc jurassien est composé des cantons de Neuchâtel et du Jura, de l'arrondissement administratif Jura bernois ainsi que du district du Jura-Nord vaudois.

Profil	Demandeurs d'emploi			Chômeurs		
	oct.	var.	var.	oct.	var.	var.
	2013	mens.	annu.	2013	mens.	annu.
Canton de Neuchâtel	6'395	+122	+541	4'616	+14	+304
Hommes	3'496	+107	+310	2'544	+37	+178
Femmes	2'899	+15	+231	2'072	-23	+126
Moins de 20 ans	267	+1	+22	190	-17	+10
De 20 à 29 ans	1'606	-1	+106	1'217	-14	+13
De 30 à 39 ans	1'623	+54	+213	1'174	+6	+129
De 40 à 49 ans	1'517	+43	+123	1'070	+20	+69
De 50 à 59 ans	1'063	+19	+91	736	+15	+86
60 ans et plus	319	+6	-14	229	+4	-3
Suisses	3'401	-17	+142	2'443	-66	+39
Etrangers	2'994	+139	+399	2'173	+80	+265

Professions ⁷	Demandeurs d'emploi			Chômeurs		
	oct.	var.	var.	oct.	var.	var.
	2013	mens.	annu.	2013	mens.	annu.
Prof. du secteur primaire	92	+6	-14	72	+11	-5
Prof. des métaux et machines	272	-9	-6	198	-12	-9
Prof. de l'industrie horlogère	321	+5	+71	258	+13	+66
Prof. de l'électrotech. et électron.	59	-3	+14	40	-5	+8
Autres prof. de l'ind., arts et métiers	733	-12	+51	525	-34	+16
Prof. de l'informatique	108	-6	+14	82	-3	+8
Ingénieurs, architectes et techniciens	347	+21	+27	266	+6	+27
Prof. de la construction	532	+61	+98	332	+44	+46
Prof. de l'achat et de la vente	528	+9	+51	386	+4	+36
Prof. du marketing, tourisme, fiduciaire	61	+0	+0	43	-2	-6
Prof. des transpo., postes, télécom.	186	+10	+24	135	+7	+19
Prof. de l'hôtellerie, restauration	643	+26	+45	468	+22	+25
Prof. du nettoyage, soins corporels	522	+15	+49	331	-6	-11
Entrepreneurs, directeurs	174	-6	+6	142	-5	+15
Prof. commerc., banque, assurance	751	-3	+53	570	-16	+36
Prof. de la sécurité, judiciaires	69	+4	+14	51	+2	+8
Prof. des médias et artistiques	185	+1	+1	137	+1	+4
Prof. de la santé et du social	365	-2	+14	248	-13	-5
Prof. de l'enseignement et éducation	110	+2	+6	77	-3	-4
Autres prof. du secteur tertiaire	125	-1	-1	92	+3	+1
Autres professions diverses	204	+3	+19	160	-1	+26
Non renseigné	8	+1	+5	3	+1	+3

**Publication conjointe du service de l'emploi et du service de statistique.
Informations complémentaires:**

- Service de l'emploi
Mme Sandra D. Zumsteg, 032 889 68 12
- Service de statistique
M. Gérard Geiser, 032 889 68 22
- www.ne.ch/StatChomage

SOURCES : PLASTA - seco, service de l'emploi

- Dernière profession exercée avant l'inscription à l'ORP.
- Personnes qui sont inscrites aux ORP mais qui - à la différence des chômeurs - ne sont pas immédiatement disponibles pour un placement ou un emploi.
- Personnes placées en mesures de reconversion ou de perfectionnement (cours) ayant pour but d'améliorer rapidement et sensiblement l'aptitude au placement de l'assuré.
- Personnes placées dans des programmes d'emploi temporaire ayant pour but de faciliter l'intégration ou la réinsertion professionnelles des assurés. Ils peuvent être financés soit par le biais de l'assurance-chômage fédérale, soit par le biais des mesures cantonales d'intégration professionnelle.
- Personnes au bénéfice d'allocations d'initiation au travail, de prestations au titre de l'encouragement d'une activité indépendante, etc.
- Pour des raisons médicales ou militaires par ex.
- Personnes au chômage depuis plus d'une année.
- Pourcentage de personnes ayant quitté l'assurance chômage et retrouvé un emploi.

Demandeurs d'emploi non chômeurs ⁸	oct.	var.	var.
	2013	mens.	annu.
Ensemble	1'779	+108	+237
Gains intermédiaires	881	+20	+144
Mesures de perfectionnement ⁹	33	-9	-8
Emplois temporaires ¹⁰ (assurance-chômage)	274	+16	+39
Emplois temporaires ¹⁰ (mesures d'intégration prof.)	180	+20	+17
Autres mesures d'insertion ¹¹	56	-1	+24
Personnes non disponibles au placement ¹²	162	+11	+5
Autres	193	+51	+16

