

Communiqué mensuel DÉCEMBRE 2012

Taux de chômage 5.4%
Demandeurs d'emploi 6 318
Chômeurs 4 782



	Taux de chômage ¹				Demandeurs d'emploi ²			Chômeurs ³		
	déc. 2012	nov. 2012	déc. 2011	Interv. conf*	déc. 2012	var. mens.	var. annu.	déc. 2012	var. mens.	var. annu.
Canton de Neuchâtel	5.4%	5.0%	4.7%	B	6 318	+276	+373	4 782	+379	+619
Arc jurassien ⁴	4.8%	4.3%	4.1%	A	12 491	+639	+1 119	9 247	+947	+1 347
Suisse	3.3%	3.1%	3.0%	A	196 898	+8 587	+11 192	142 309	+10 242	+11 647
District de Neuchâtel	5.5%	5.3%	5.0%	C	2 088	+43	-4	1 522	+62	+135
District de Boudry	4.4%	3.9%	3.7%	C	1 188	+58	+68	889	+86	+144
District du Val-de-Travers	5.9%	5.8%	5.4%	D	405	-4	+15	314	+5	+27
District du Val-de-Ruz	3.5%	3.3%	3.0%	D	383	+10	+33	294	+22	+42
District du Locle	5.5%	4.8%	4.6%	D	516	+43	+68	400	+50	+64
District de La Chaux-de-Fonds	6.8%	6.1%	5.8%	C	1 738	+126	+193	1 363	+154	+207
Ville de Neuchâtel	6.0%	5.8%	5.6%	C	1 460	+27	-32	1 052	+50	+83
Ville de Val-de-Travers	6.1%	6.0%	5.5%	D	388	-3	+15	300	+4	+29
Ville du Locle	6.8%	6.0%	5.6%	D	437	+38	+53	347	+43	+59
Ville de La Chaux-de-Fonds	7.0%	6.2%	6.0%	C	1 707	+121	+181	1 342	+153	+201

*Intervalle de confiance : A = (0% à 2%) - B = (2,1% à 4%) - C = (4,1% à 10%) - D = (10,1% à 20%)

Forte hausse du taux de chômage au mois de décembre 2012

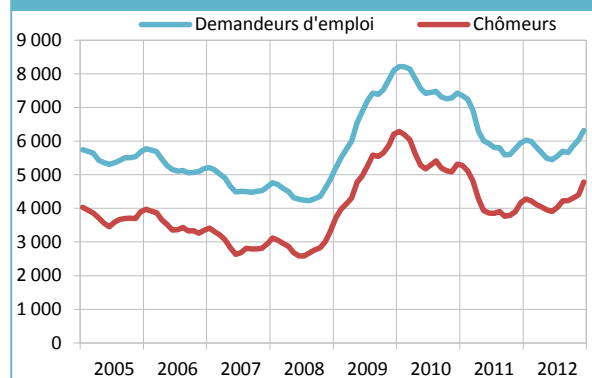
A fin décembre 2012, le nombre de demandeurs d'emploi résidant dans le canton de Neuchâtel s'établit à 6'318 personnes, soit une hausse de 276 personnes par rapport au mois précédent. L'effectif des chômeurs atteint 4'782 personnes, en augmentation de 379 personnes. Le taux de chômage affiche une hausse de 0.4 point pour se fixer à 5.4%. Au sein de la région de l'Arc jurassien, la hausse est encore plus marquée (+0.5 point) avec un taux passant de 4.3% à 4.8%. Quant au niveau national, le taux de chômage augmente de 0.2 point et se fixe à 3.3%.

La forte augmentation du chômage enregistrée au mois de décembre est habituelle à pareille époque dans le canton. A titre de comparaison, sur les cinq dernières années, la hausse du taux de chômage au mois de décembre varie entre +0.3 et + 0.4 point. Cette dégradation s'explique notamment par l'impact négatif des facteurs saisonniers dans le secteur de la construction. Ainsi, le nombre de demandeurs d'emploi issus des professions de la construction augmente de 180 personnes au mois de décembre. A cela vient s'ajouter la hausse (+ 14 personnes) constatée dans les professions des ingénieurs, architectes et techniciens (hausse qui touche principalement des techniciens de la construction).

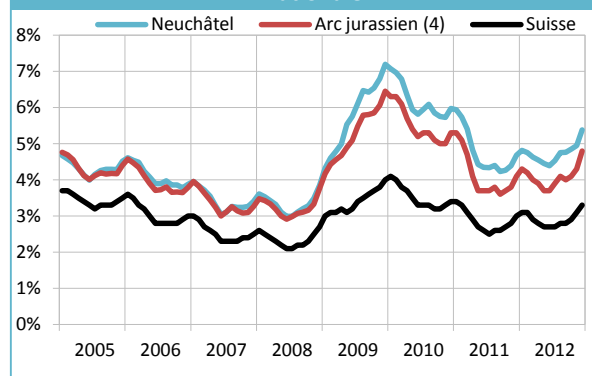
Hors secteurs saisonniers, l'industrie enregistre à nouveau une augmentation du nombre de demandeurs d'emploi (+35 personnes). Au sein des professions du tertiaire, il convient de relever la hausse (+ 11 personnes) constatée dans les professions commerciales (principalement des employés de commerce).

L'année 2012 a été caractérisée par une dégradation sur le front du chômage. En variation annuelle (entre les mois de décembre 2011 et 2012), le taux de chômage est passé de 4.7% (4'163 chômeurs) à 5.4% (4'782 chômeurs), soit une augmentation de 0.7 point. Sur la même période, le nombre de demandeurs d'emploi a augmenté de 373 personnes passant de 5'945 à 6'318 personnes. Les demandeurs d'emploi issus des professions industrielles ont été les plus durement touchés, notamment sur les six derniers mois de l'année. En effet, après une baisse quasi ininterrompue initiée début 2010, leur effectif s'est stabilisé au premier semestre 2012, pour ensuite augmenter de près de 200 personnes sur les six derniers mois de l'année. Au sein du secteur tertiaire, le même constat peut être réalisé pour les professions commerciales avec une baisse de 42 personnes sur la première moitié de l'année et une hausse de 106 personnes au second semestre.

Effectifs de demandeurs d'emploi et de chômeurs



Taux de chômage en comparaison régionale et nationale



SOURCES : PLASTA - seco, service de l'emploi

¹ Nombre de chômeurs inscrits le jour de référence divisé par le nombre de personnes actives selon le recensement fédéral de la population de 2010.

² Demandeurs d'emploi, chômeurs et non-chômeurs, inscrits aux ORP et qui cherchent un emploi.

³ Personnes inscrites aux ORP, qui n'ont pas d'emploi et qui sont immédiatement disponibles en vue d'un placement. Peu importe qu'elles touchent, ou non, une indemnité de chômage.

⁴ L'Arc jurassien est composé des cantons de Neuchâtel et du Jura, de l'arrondissement administratif Jura bernois ainsi que du district du Jura-Nord vaudois.

Profil	Demandeurs d'emploi			Chômeurs		
	déc. 2012	var. mens.	var. annu.	déc. 2012	var. mens.	var. annu.
Canton de Neuchâtel	6 318	+276	+373	4 782	+379	+619
Hommes	3 606	+266	+315	2 800	+323	+421
Femmes	2 712	+10	+58	1 982	+56	+198
Moins de 20 ans	234	-4	+1	169	+5	-4
De 20 à 29 ans	1 603	+53	+218	1 277	+69	+215
De 30 à 39 ans	1 583	+113	+134	1 221	+127	+143
De 40 à 49 ans	1 530	+73	+56	1 164	+119	+207
De 50 à 59 ans	1 029	+35	+21	712	+52	+87
60 ans et plus	339	+6	-57	239	+7	-29
Suisses	3 353	+58	+14	2 485	+107	+192
Etrangers	2 965	+218	+359	2 297	+272	+427

Professions ⁷	Demandeurs d'emploi			Chômeurs		
	déc. 2012	var. mens.	var. annu.	déc. 2012	var. mens.	var. annu.
Prof. du secteur primaire	120	+10	+20	95	+13	+25
Prof. des métaux et machines	307	+15	+54	241	+22	+56
Prof. de l'industrie horlogère	284	+11	+78	236	+19	+84
Prof. de l'électrotech. et électron.	51	+6	-9	38	+7	-6
Autres prof. de l'ind., arts et métiers	702	+3	+75	548	+22	+130
Prof. de l'informatique	95	+4	+5	73	+6	+2
Ingénieurs, architectes et techniciens	363	+14	+9	288	+23	+23
Prof. de la construction	693	+180	+46	576	+215	+67
Prof. de l'achat et de la vente	474	+6	-12	334	+2	+9
Prof du marketing, tourisme, fiduciaire	65	+5	+18	52	+3	+17
Prof. des transp., postes, télécom.	174	+9	-5	137	+12	+16
Prof de l'hôtellerie, restauration	614	-1	+13	451	+10	+35
Prof. du nettoyage, soins corporels	467	-11	+35	323	-3	+37
Entrepreneurs, directeurs	172	+8	+21	137	+13	+32
Prof. commerc., banque, assurance	729	+11	+64	551	+8	+89
Prof. de la sécurité, judiciaires	55	-7	-1	44	-3	+5
Prof. des médias et artistiques	182	+2	+22	134	+5	+23
Prof. de la santé et du social	349	+5	+24	227	-2	+25
Prof. de l'enseignement et éducation	106	+2	+4	71	+1	+10
Autres prof. du secteur tertiaire	126	-1	-6	91	-1	-7
Autres professions diverses	185	+5	-77	134	+7	-50
Non renseigné	5	+0	-5	1	+0	-3

Publication conjointe du service de l'emploi et du service de statistique.

Informations complémentaires:

- Service de l'emploi
Mme Sandra D. Zumsteg, 032 889 68 12

- Service de statistique
M. Gérard Geiser, 032 889 68 22

- www.ne.ch/StatChomage

SOURCES : PLASTA - seco, service de l'emploi

- ⁷ Dernière profession exercée avant l'inscription à l'ORP.
⁸ Personnes qui sont inscrites aux ORP mais qui - à la différence des chômeurs - ne sont pas immédiatement disponibles pour un placement ou un emploi.
⁹ Personnes placées en mesures de reconversion ou de perfectionnement (cours) ayant pour but d'améliorer rapidement et sensiblement l'aptitude au placement de l'assuré.
¹⁰ Personnes placées dans des programmes d'emploi temporaire ayant pour but de faciliter l'intégration ou la réinsertion professionnelles des assurés. Ils peuvent être financés soit par le biais de l'assurance-chômage fédérale, soit par le biais des mesures cantonales d'intégration professionnelle.
¹¹ Personnes au bénéfice d'allocations d'initiation au travail, de prestations au titre de l'encouragement d'une activité indépendante, etc.
¹² Pour des raisons médicales ou militaires par ex.
¹³ Personnes au chômage depuis plus d'une année.
¹⁴ Pourcentage de personnes ayant quitté l'assurance chômage et retrouvé un emploi.

Demandeurs d'emploi non chômeurs ⁸	déc. 2012	var. mens.	var. annu.
	Ensemble	1 536	-103
Gains intermédiaires	738	-58	+39
Mesures de perfectionnement ⁹	30	-6	-10
Emplois temporaires ¹⁰ (assurance-chômage)	230	-20	+8
Emplois temporaires ¹⁰ (mesures d'intégration prof.)	170	-8	-197
Autres mesures d'insertion ¹¹	38	+2	-7
Personnes non disponibles au placement ¹²	152	+3	-19
Autres	178	-16	-60

