



CAMPAGNE DE VACCINATION DE RAPPEL CONTRE LE COVID-19

DÉPARTEMENT DES FINANCES ET DE LA SANTÉ (DFS)

Service cantonal de la santé publique

Conférence de presse – 6 octobre 2022 – La Chaux-de-Fonds

Timothée Hunkeler

Chef de service adjoint, Service cantonal de la santé publique

Contexte de la campagne de rappel

Fait suite à une campagne de vaccination de masse historique

- 28 décembre 2020 : 1^{ère} injection de vaccin contre le Covid-19
- 25 mars 2022 : fermeture du second centre cantonal (Polyexpo)

⇒ En 15 mois , 73% de la population NE totale vaccinée

Première campagne : les chiffres clés

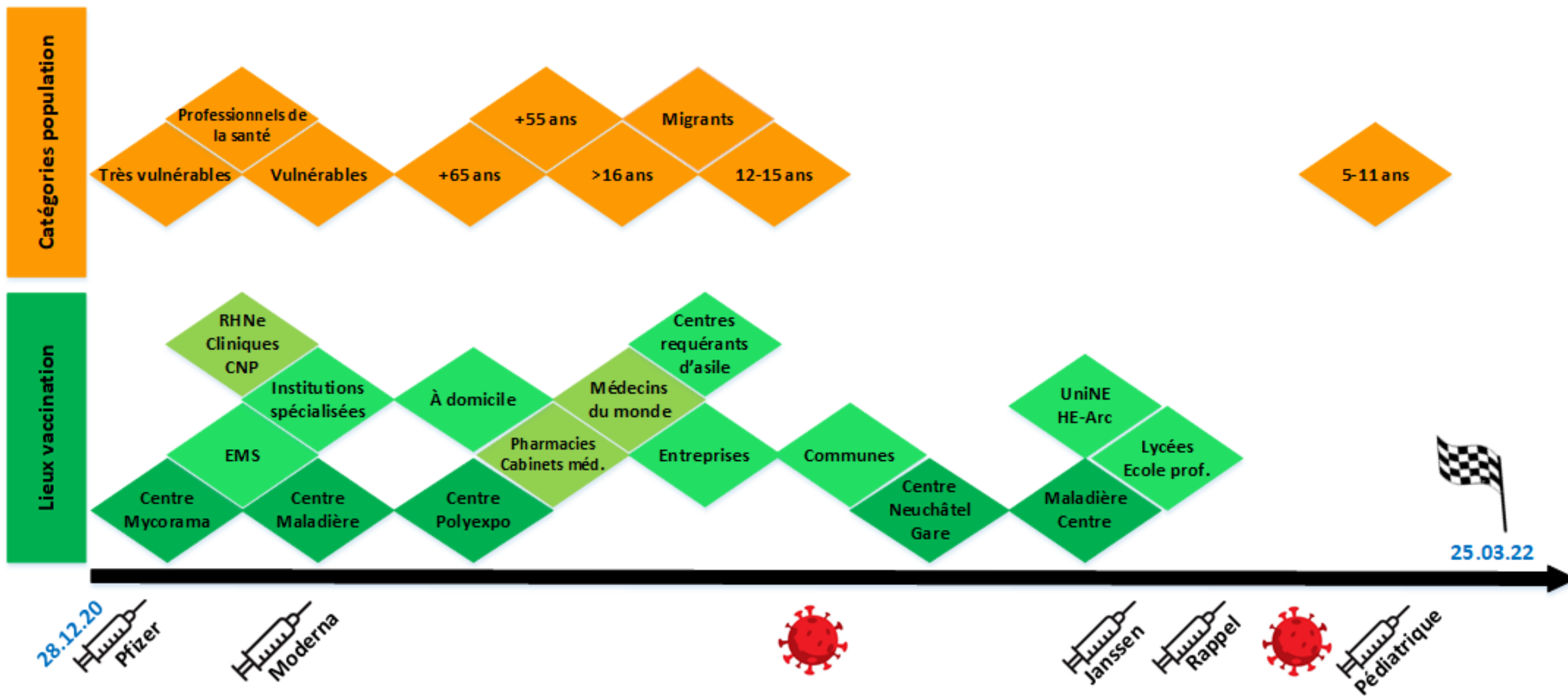


- 310'000 doses injectées
- 30 localités visitées
- 100 actions de proximité
- 300 collaboratrices et collaborateurs œuvrant dans les centres cantonaux
- 38 pharmacies vaccinatrices
- 12 cabinets médicaux vaccinateurs
- 15'340 mails traités par le Secrétariat cantonal de vaccination
- 105'000 appels téléphoniques traités par l'Infoline cantonale Vaccination

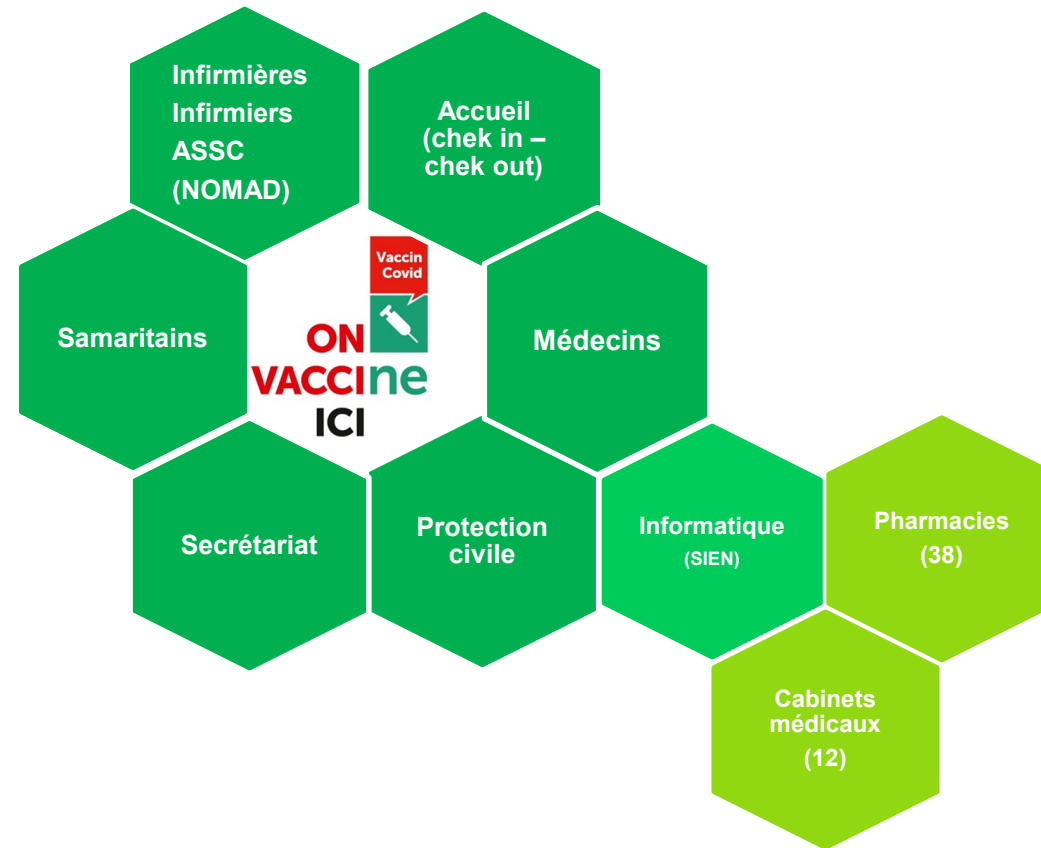
Première campagne : un contexte en constante évolution

- Variant Delta + variant Omicron (*et sous-variants*)
- Types de vaccins (3 types + vaccin pédiatrique)
- Disponibilité des vaccins
- Durée de protection des vaccins (nombre de doses)
- Adhésion +/- de la population

Première campagne : un dispositif agile



Première campagne : un dispositif avec compétences/synergies multiples



Contexte actuel : un système sanitaire sous haute tension

Après deux ans de pandémie :

- RHNe surchargé : depuis le week-end dernier, **hausse des hospitalisations de personne infectées à RHNe**
- EMS surchargés
- NOMAD surchargé
- Professionnel-les des soins épuisés
- Recrutement difficile (tous professionnel-les confondus)
- Attention particulière : santé mentale des jeunes

Contexte actuel : un système sanitaire sous haute tension

Se vacciner + se protéger = double gain :

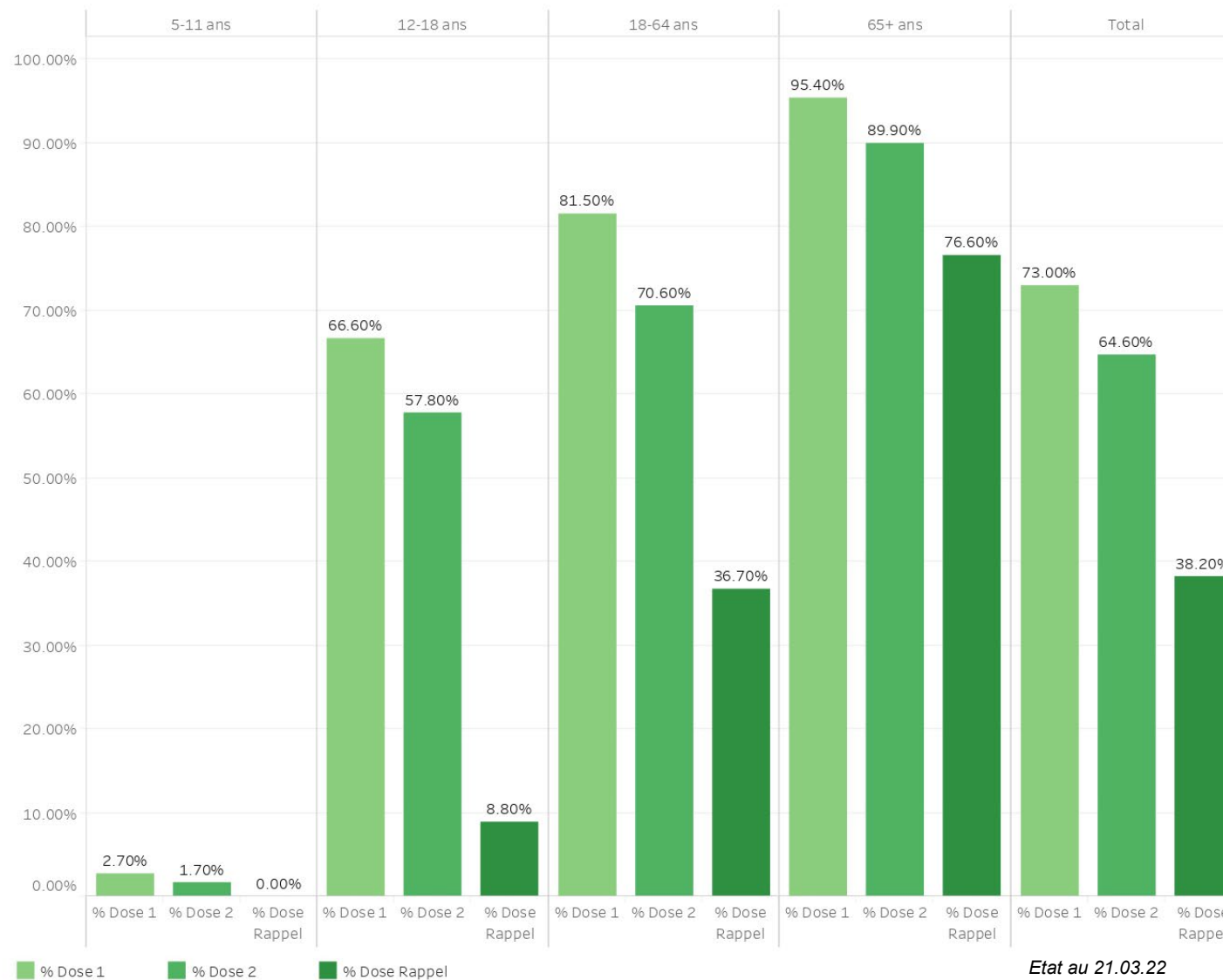
1. pour soi
2. pour le système sanitaire (*donc pour soi !*)

⇒ **Toute mesure permettant de préserver sa santé et celle de ses proches, et par conséquent de *préserver le système sanitaire*, doit être adoptée**

Claude-François Robert

Médecin cantonal

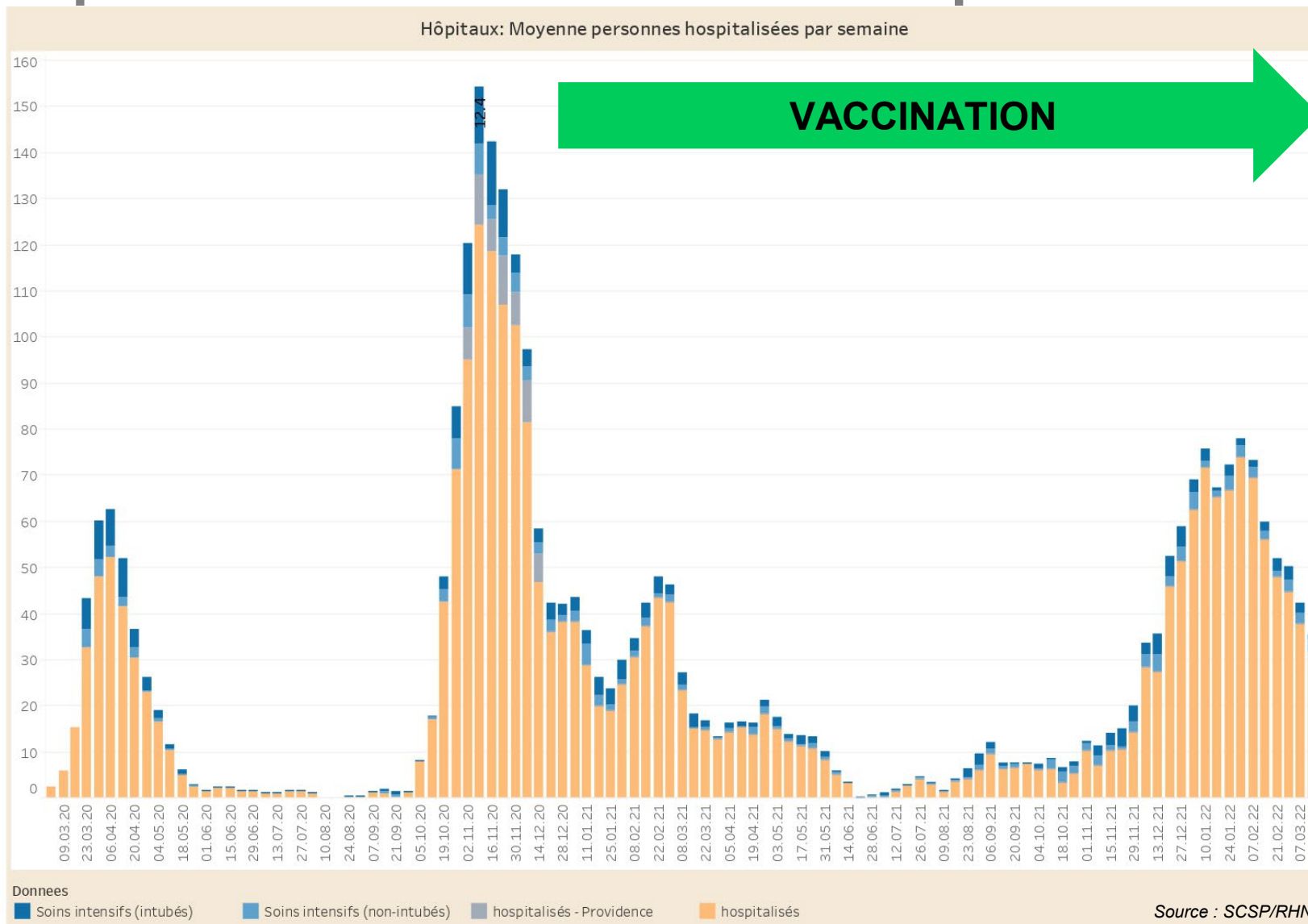
Un dispositif efficace



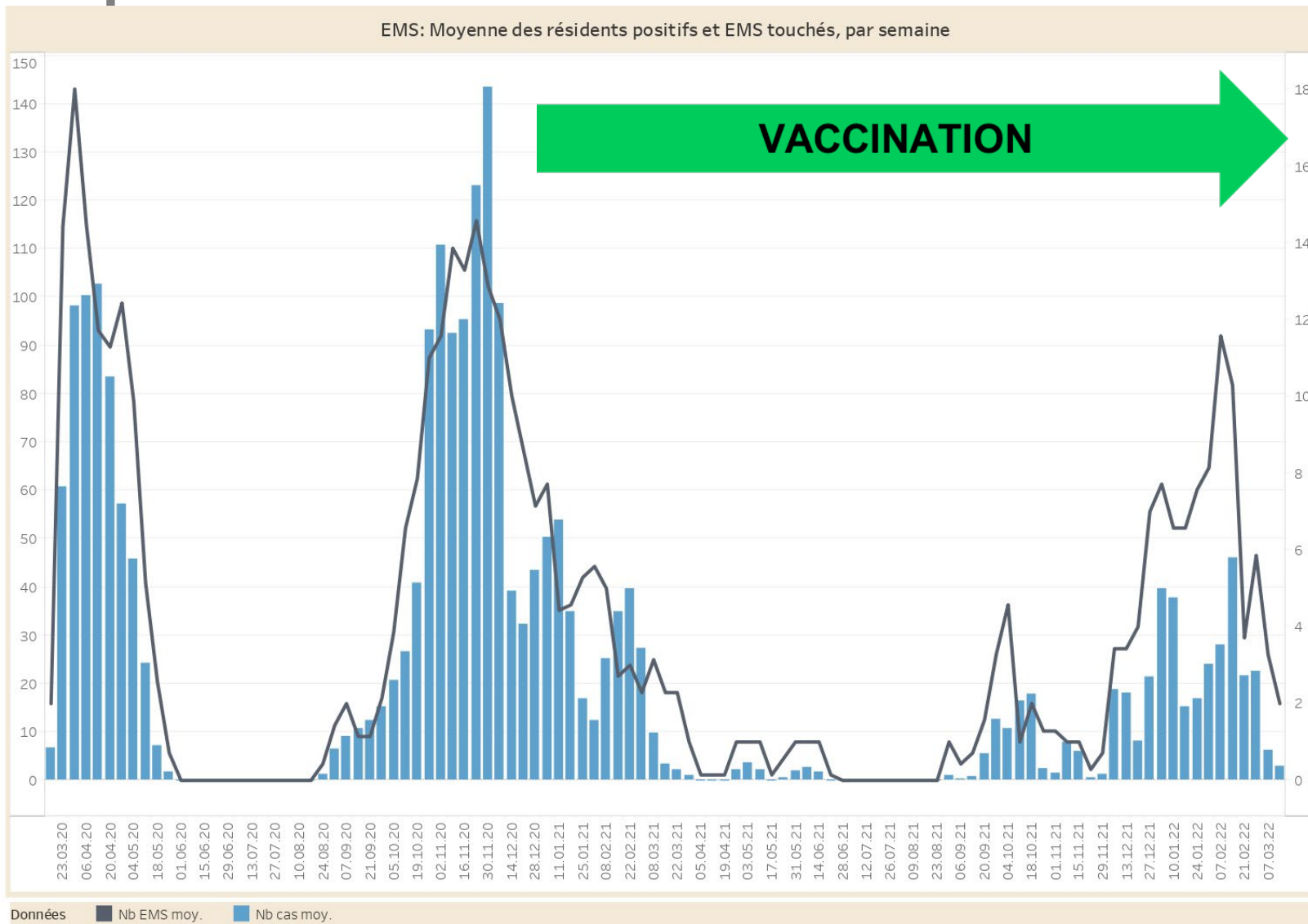
Etat au 21.03.22

Source : SCSP

Un impact mesurable : hospitalisations

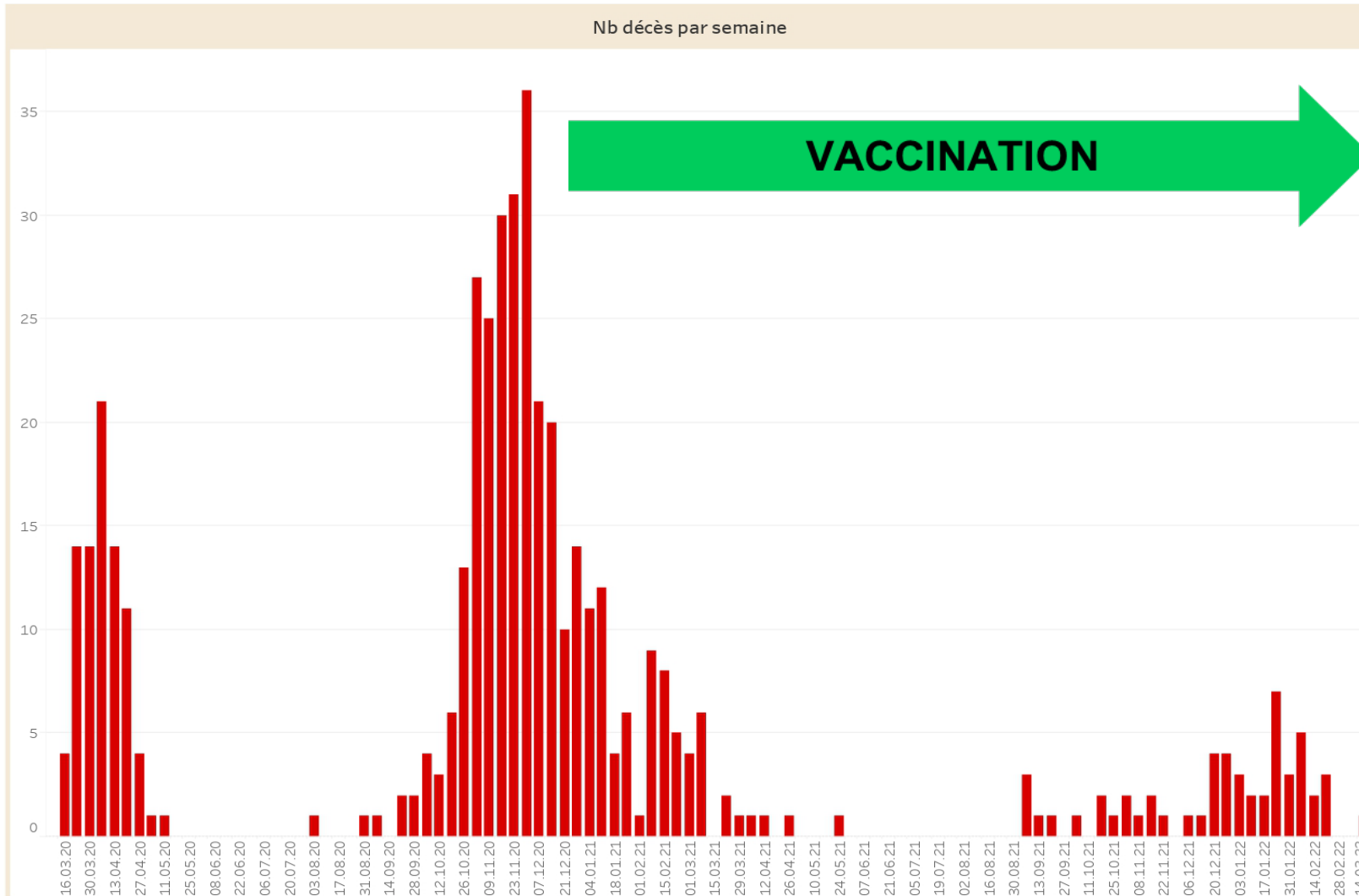


Un impact mesurable : EMS



Source : SCSP

Un impact mesurable : décès

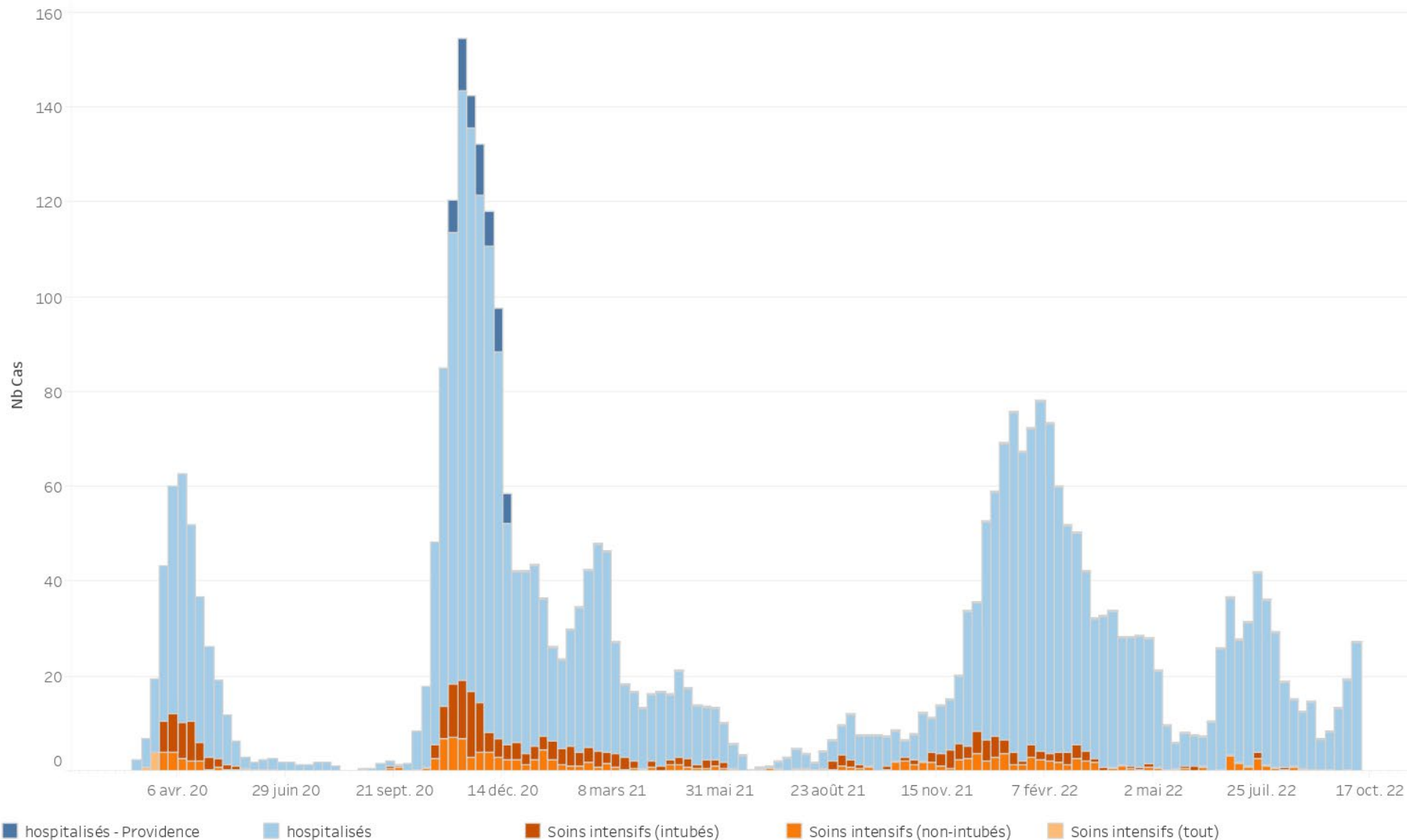


Source : SCSP

Contexte actuel : épidémiologie

- Une nouvelle vague de Covid-19 se profile :
 - **cas de Covid-19 en hausse** depuis deux semaines dans le canton
 - **hospitalisations pour Covid-19 en hausse** à RHNe
- 97% de la population suisse possède des anticorps contre le Covid-19 :
 - la **protection** (*due au vaccin ou à une infection*) **diminue après 3 mois**

Moyenne hebdomadaire



Source : SCSP/RHNe

Contexte actuel : vaccins

- Swissmedic a autorisé le 22 août 2022 le premier vaccin à **ARNm bivalent** (*Spikevax / Moderna*) :
 - il cible deux variants du virus : souches originale et Omicron BA.1
 - les autres vaccins (*monovalents Moderna et Pfizer / souche originale*) utilisés jusqu'ici restent disponibles
- La vaccination de rappel (*avec vaccin bivalent ou monovalent*) augmente la protection contre les **formes graves de la maladie**. Elle **pourrait aussi réduire les effets du Covid long**.

Contexte actuel : état de la vaccination

Depuis le 5 juillet 2022 :

2^{ème} dose de rappel (*dite «4^{ème} dose»*) recommandée pour **les +80 ans**

au 6 octobre 2022 :

2115 doses administrées, soit **20.4%** des **+80 ans NE**

⇒ **Trop peu de personnes âgées de plus de 80 ans
avec 2^{ème} dose de rappel**

Campagne nationale dès le 10 octobre : rappel du vaccin

Fortement recommandé aux :

- Personnes vulnérables :
 - personnes âgées de 65 ans et plus
 - personnes de 16 à 64 ans avec risque individuel élevé (maladie spécifique / grossesse)
- Professionnel-les de la santé (service de soins aigus et à long terme)
- Personnes s'occupant de personnes vulnérables (cadre privé ou professionnel)

Pesée d'intérêt personnel (bénéfices du vaccin) :

Pour les personnes de 16 à 64 ans *sans* facteur de risque

Campagne nationale dès le 10 octobre : rappel des gestes barrières

Reprendre les bons réflexes :

- Port du masque (lieux fermés avec monde et en cas de symptômes)
- Aération des lieux fermés
- Désinfection des mains
- Éternuer dans son coude ou dans un mouchoir
- Se faire tester en cas de symptômes

⇒ Freiner la transmission du virus !

Julie Reynaud

Cheffe de projet vaccination

Fin de la première campagne de vaccination : et depuis ?

Depuis le 26 mars 2022 :

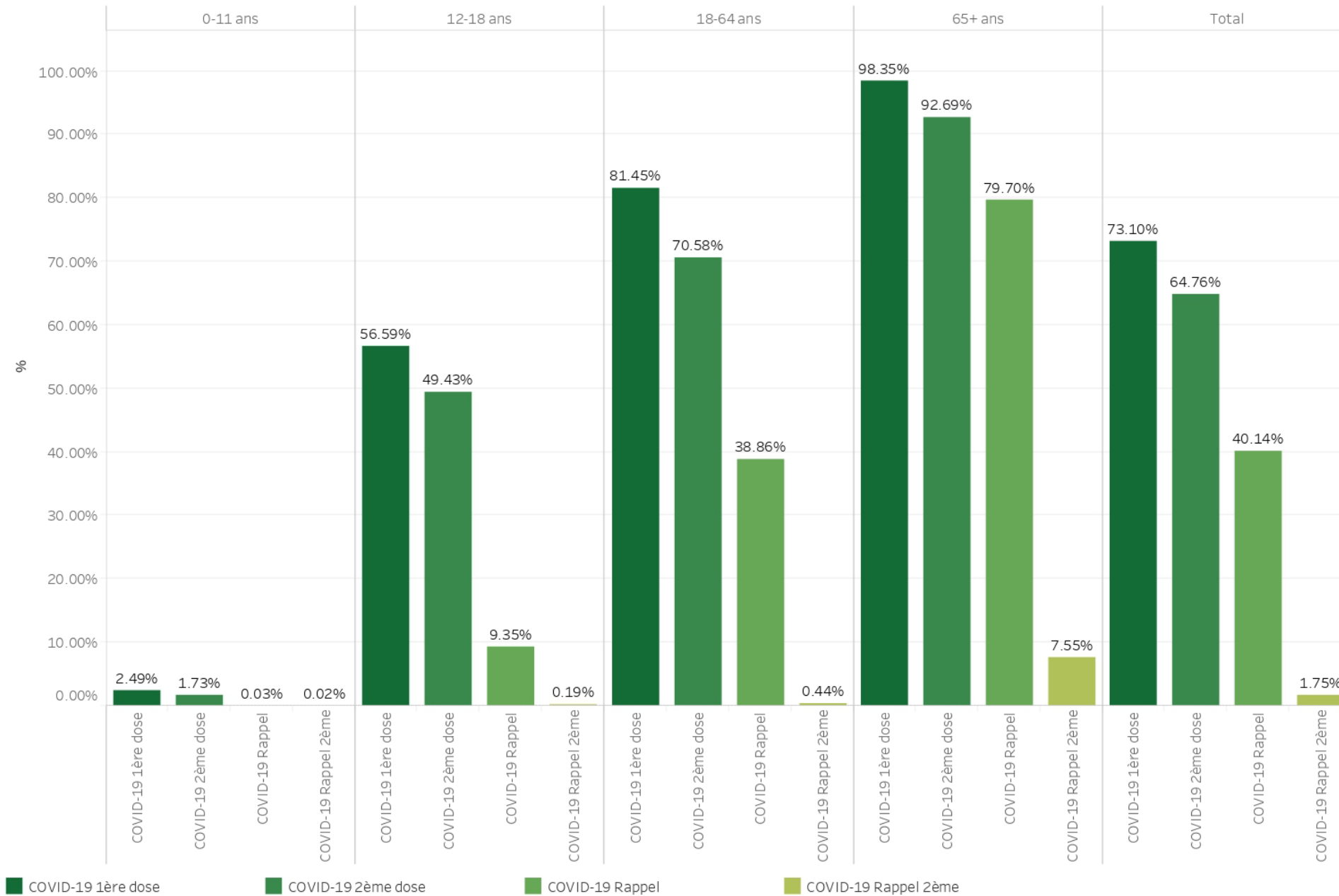
la vaccination s'est poursuivie, mais sans dispositif cantonal de masse

⇒ dispositif ambulatoire assuré dans les **4 régions du canton**
(pharmacies et centres médicaux)

Depuis le 5 juillet : 2^e dose de rappel pour les +80 ans

- au sein des EMS
- dans les pharmacies et centres médicaux partenaires

Vaccination par classe d'âge



■ COVID-19 1ère dose

■ COVID-19 2ème dose

■ COVID-19 Rappel

■ COVID-19 Rappel 2ème

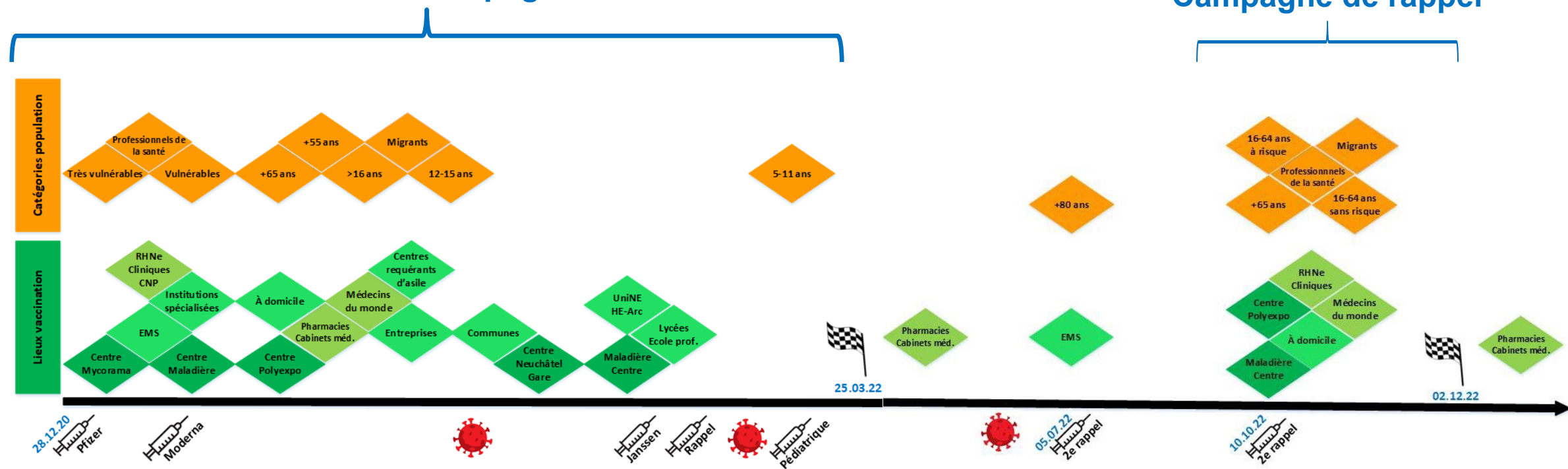
Etat au 05.10.22

Source: SCSP

Campagne de rappel : quel dispositif ?

Première campagne

Campagne de rappel



Dispositif cantonal de vaccination

Réouverture des 2 centres cantonaux :

- du 10 octobre au 2 décembre 2022 (8 semaines)
- Polyexpo (La Chaux-de-Fonds) : lundi à mercredi
- La Maladière (Neuchâtel) : jeudi et vendredi
- Horaire : 8h30-12h45 / 13h45-18h00 (La Maladière : jeudi - nocturne 19h00)

Partenaires ambulatoires :

22 pharmacies et 13 centres médicaux (dont 4 ouverts à toute la population)

⇒ **Dispositif évolutif en fonction de la demande**

Timothée Hunkeler

Chef de service adjoint, Service cantonal de la santé publique

Conclusions

La première campagne cantonale de vaccination a permis d'atteindre :

- un **taux d'hospitalisation en soins intensifs très faible**
- un **taux de mortalité très faible et des vies sauvées**

grâce à

- la mise en place d'un **dispositif cantonal agile, sans précédent**
- **l'excellent partenariat entre acteurs privés et publics** au service de la santé de la population

Conclusions

Mais le **contexte actuel est très tendu** :

- cas Covid et hospitalisations à RHNe en hausse
- personnes vulnérables pas assez protégées
- système sanitaire épuisé

⇒ Les Autorités sanitaires appellent la population à

- **se vacciner (rappel ou primovaccination)**
- **freiner la transmission du virus (gestes barrières)**

**N'oublions pas ce que nous avons vécu
durant les deux dernières années !**

Questions ?

Réponses !

Coronavirus

**VOICI COMMENT
NOUS PROTÉGER:**



Vivement
recommandé
aux personnes
dès 65 ans

LE RAPPEL, POUR MIEUX SE PROTÉGER

Pour obtenir une meilleure protection contre une forme grave du COVID-19 en automne et en hiver, la vaccination de rappel est recommandée en particulier aux personnes de 65 ans et plus, aux femmes enceintes et en cas d'antécédents. Le rappel est aussi ouvert à tout le monde, dès 16 ans.

ofsp-coronavirus.ch/vaccination



Schweizerische Eidgenossenschaft
Confédération suisse
Confederazione Svizzera
Confederaziun svizra

Swiss Confederation

Bundesamt für Gesundheit BAG
Office fédéral de la santé publique OFSP
Ufficio federale della sanità pubblica UFSP
Uffizi federal da sanadad publica UFSP

Cette campagne d'information est soutenue par les organisations suivantes :



ne.ch