

# Le canton de Neuchâtel s'engage en faveur de la biodiversité



**Conférence de presse**  
**14 février 2020**  
**Centre forestier de Boudry**

# Sommaire

1. Introduction
2. Importance de la biodiversité dans le canton et état de situation
3. Crédit d'engagement Nature
4. Crédit d'engagement Paysage
5. Crédit d'engagement Forêt
6. Crédit d'engagement Revitalisation des eaux
7. Conclusion

# Un cadre d'action

- Législations fédérales et cantonales
- Convention sur la diversité biologique (objectifs d'Aichi)
- Stratégie biodiversité Suisse
- Plan d'actions Stratégie biodiversité Suisse
- Plan directeur cantonal
- Conception directrice de la protection de la nature

## **Stratégie globale cantonale:**

**La conception directrice de la protection de la nature** du 22 février 2005 précise *les priorités politiques vers lesquelles l'Etat sera appelé à développer son action. Le point central de cette conception est :*

### ***la création d'un réseau pour la biodiversité:***

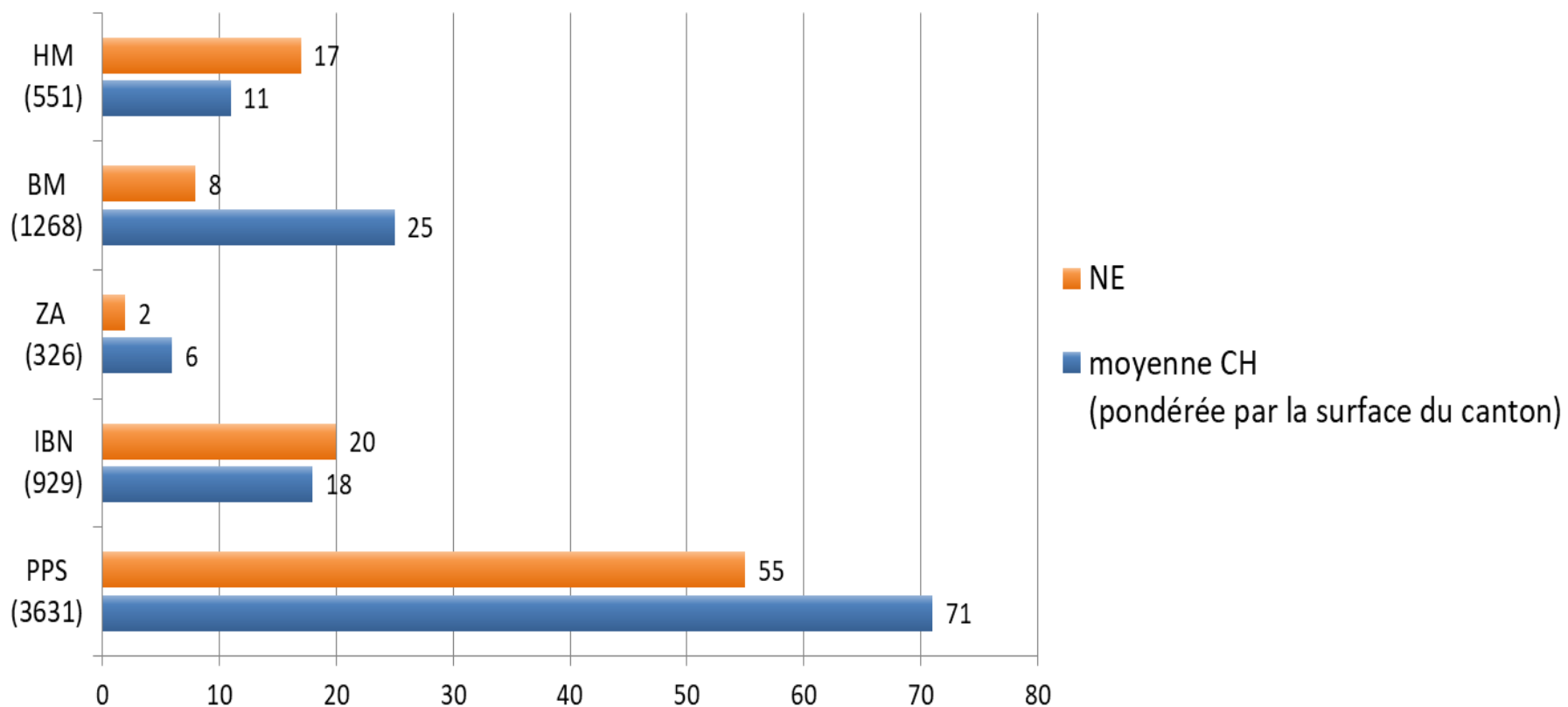
- *par la conservation et la mise en réseau des sites les plus importants,*
- *la gestion durable de notre environnement*
- *et son utilisation respectueuse*

*en mettant en synergie des efforts des partenaires institutionnels et de la population neuchâteloise.»*

# Sommaire

1. Introduction
- 2. Importance de la biodiversité dans le canton et état de situation**
3. Crédit d'engagement Nature
4. Crédit d'engagement Paysage
5. Crédit d'engagement Forêt
6. Crédit d'engagement Revitalisation des eaux
7. Conclusion

## Les biotopes d'importance nationale dans le canton Nombre d'objets par inventaire



HM: Haut-marais, BM: Bas-Marais, ZA: Zone alluviale, IBN: site à batracien, PPS: prairies et pâturages secs

OFEV, 2019

# Priorités

A Neuchâtel, l'accent est mis sur:

- la protection, la gestion durable et la revitalisation d'écosystèmes prioritaires (forêts, pâturages boisés, marais, biotopes humides, prairies sèches)
- les espèces menacées (oiseaux forestiers rares, sabot de Vénus par exemple)
- La lutte sélective contre les espèces invasives.

## État de la protection de la nature dans le canton

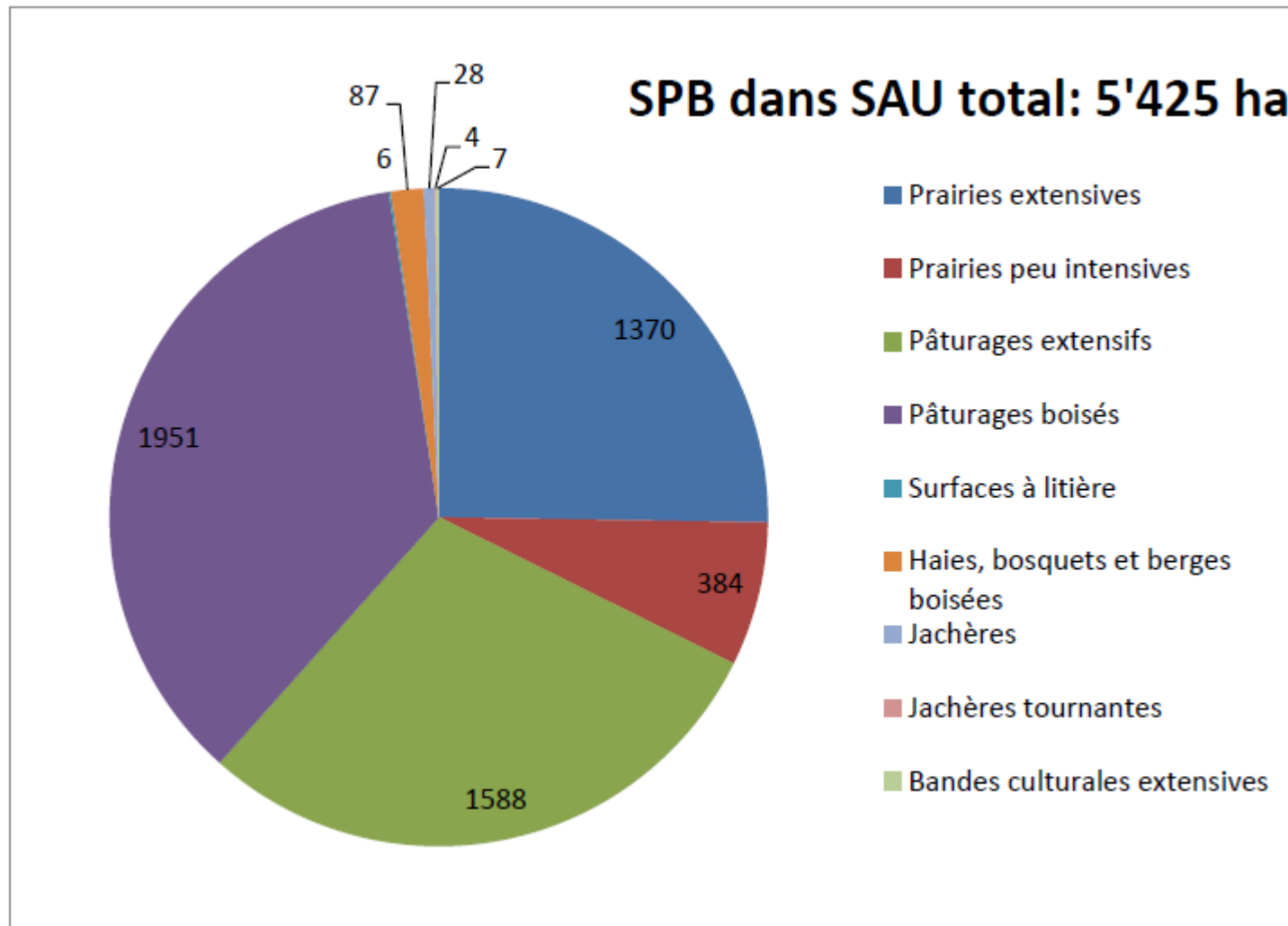
### Quelques chiffres

Type de surface	
Surfaces protégées ou méritant protection	10'700 ha
Surface de promotion de la biodiversité (SPB) entretenue par l'agriculture	5425 ha en SAU
	1445 ha en estivage
Réserves forestières	2134 ha

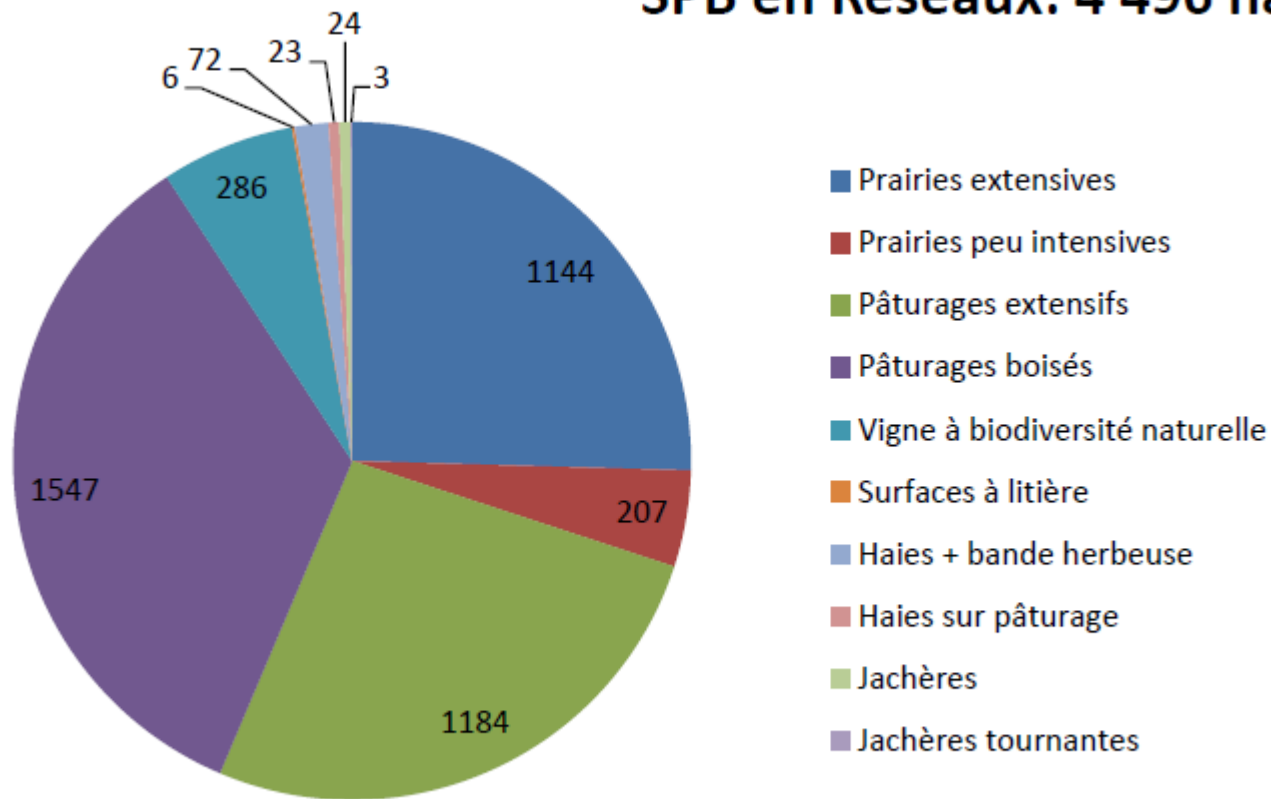
L'ensemble des surfaces naturelles protégées, dignes de protection ou pratiquant une gestion orientée nature représentent plus de **21.4 % du territoire cantonal**



## Surface de promotion de la biodiversité (SPB) dans la surface agricole utile (SAU)

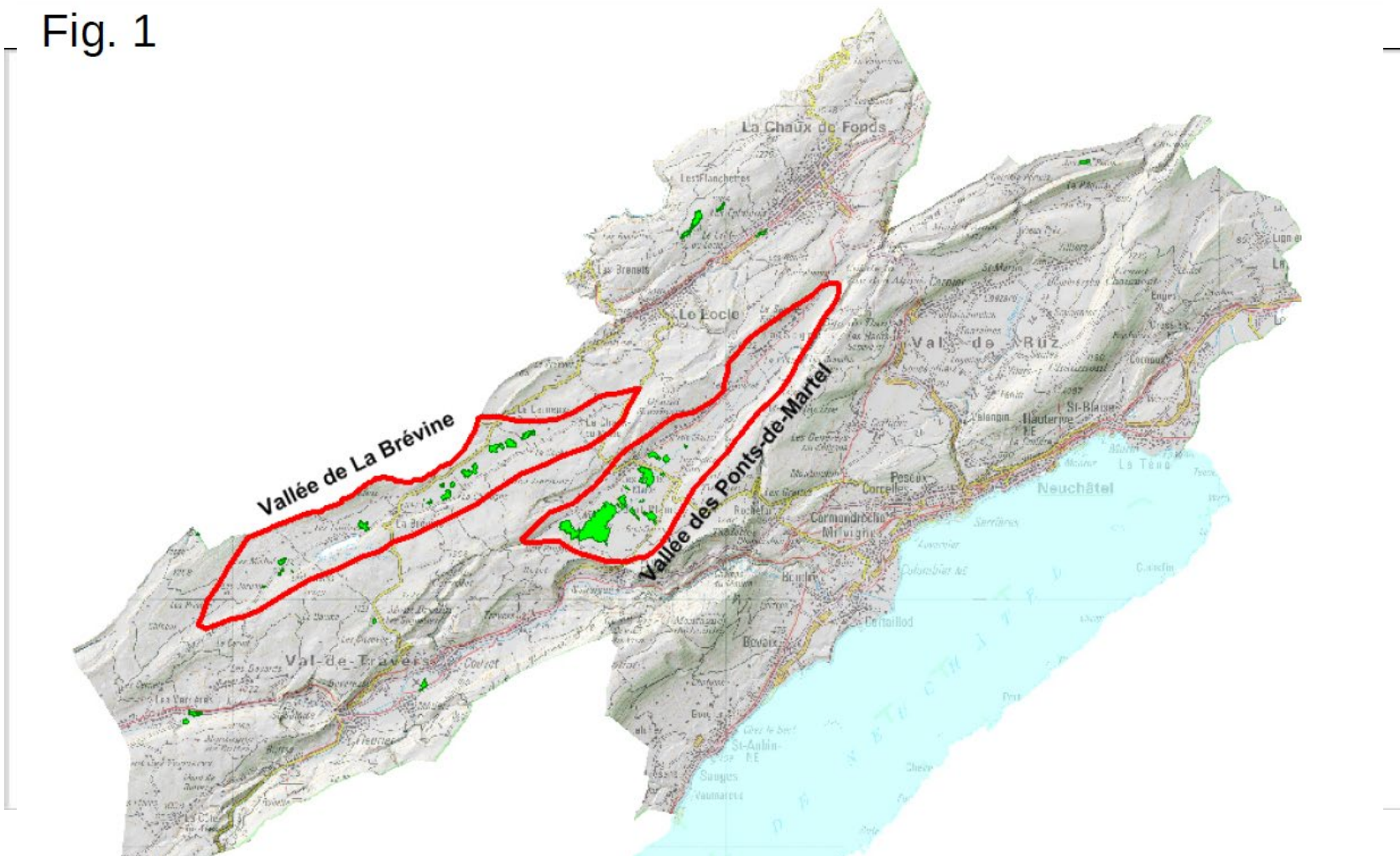


## SPB en Réseaux: 4'496 ha

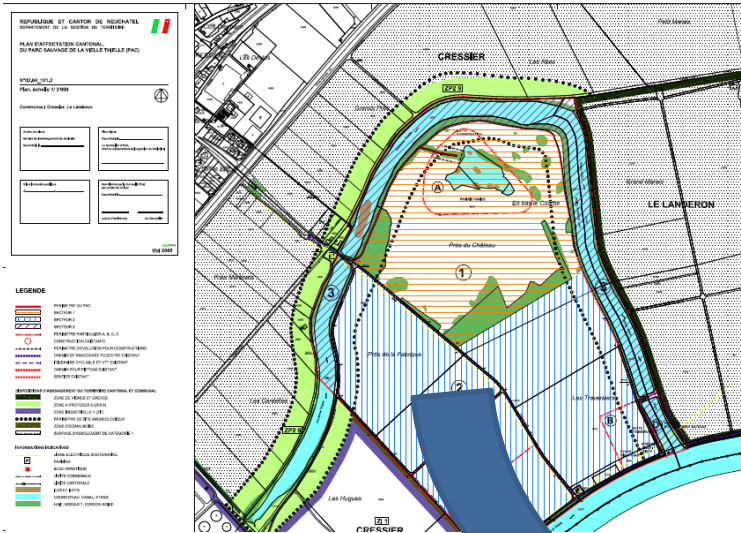


# Les mesures de revitalisation dans les marais

Fig. 1



# La création de prairies humides à la Vieille Thielle



**le leste  
sauvage**

**PAC**

**Prairies  
humides**



**violette à  
fleur de  
pêcher**



# Prés-Maréchaux



# Creux du Van

## Mise en œuvre de mesures-test

### Objectifs:

- Restaurer la végétation particulière du bord du cirque et la protéger du piétinement
- Canaliser les visiteurs en aménageant un sentier (tronçon-test dans le pâturage du Soliat)



Dans la continuité du travail mené à ce jour, le Conseil d'Etat entend renforcer son action dans la revitalisation de la biodiversité.

Il saisit l'opportunité des conventions-programme nature, paysage, biodiversité en forêts et revitalisation des cours d'eau pour y parvenir.

Au-delà des ses propres initiatives, il a associé les communes, les associations et les propriétaires privés pour augmenter l'effort cantonal

Le Conseil d'État a ainsi adopté récemment les rapports comprenant quatre **crédits d'engagement au titre des conventions-programmes 2020-2024** avec la Confédération.

	Coût total [CHF]	Subvention fédérale [CHF]	Part cantonale (État et tiers) [CHF]
<b>CP Nature</b>	15'961'032	8'497'167	7'463'865
<b>CP Paysage</b>	1'580'000	810'000	770'000
<b>CP Biodiversité en forêt</b>	5'513'000	4'308'500	1'204'500
<b>CP revitalisation des eaux</b>	3'375'000	2'235'000	1'140'000
<b>Total</b>	26'429'032	15'850'667	10'578'365



# Sommaire

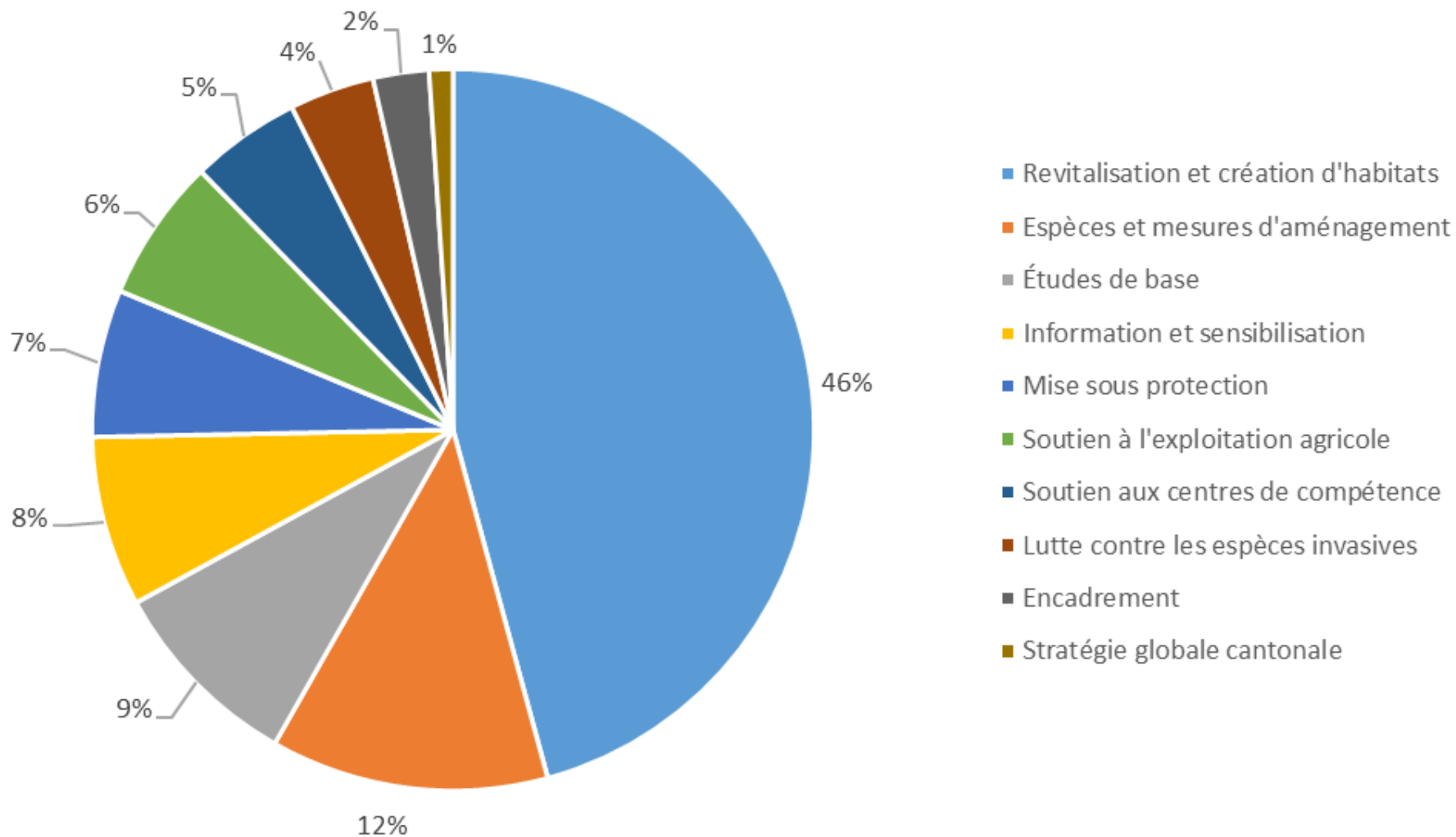
1. Introduction
2. Importance de la biodiversité dans le canton et état de situation
- 3. Crédit d'engagement Nature**
4. Crédit d'engagement Paysage
5. Crédit d'engagement Forêt
6. Crédit d'engagement Revitalisation des eaux
7. Conclusion

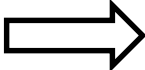
# Engagements complémentaires

La Confédération a mobilisé des moyens financiers supplémentaires en lien avec la mise en œuvre du plan d'action Stratégie Biodiversité Suisse

La Confédération a mis à disposition du canton  
Fr. 7'861'000 pour la période 2020-2024 et après négociation  
le montant de Fr. **8'497'167**

**Soit environ: 1'700'000/an**



**Stratégie globale cantonale**  **Un réseau pour la biodiversité**

- une vue spatiale du territoire neuchâtelois, avec ses réservoirs, ses déficits;
- des priorités d'actions (entretien, revitalisation, création et de mise en réseau des biotopes;
- des mesures de conservation des espèces ;
- une planification pour la mise en œuvre de cette stratégie.

## Revitalisation des marais d'importance nationale

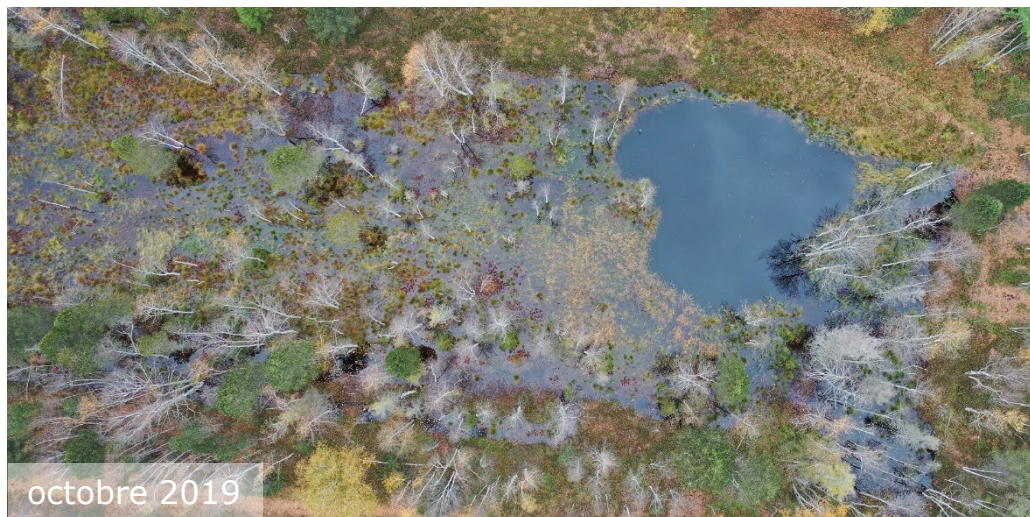


### Objectifs:

Rétablir l'équilibre hydrique des marais d'importance nationale.

### Mesures:

Construction de palissades en bois, colmatage de fossés



## Sites à batraciens



**Revitalisation de sites à batraciens d'importance nationale**

**Création et revitalisation de biotopes d'importance cantonale favorables aux batraciens**



©Robin Arnoux

**Garantir les voies de migration des batraciens**



©Benedikt Schmid

**Mieux connaître les sites d'importance cantonale à protéger**

## Revitalisation de prairies et pâturages secs d'importance nationale

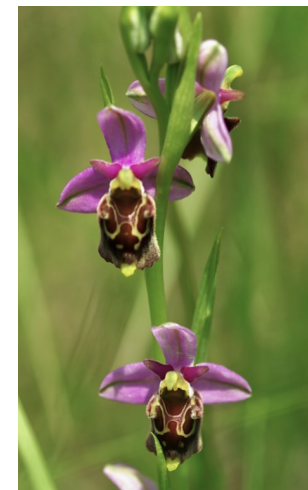


### Projets:

- Revitalisation de PPS en pâturages boisés
- Revitalisation de PPS hors SAU et estivages

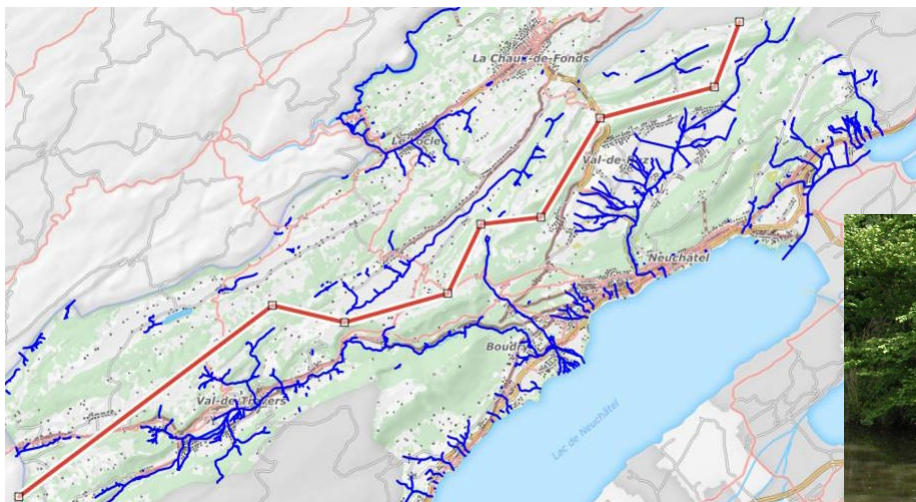
### Objectifs:

Favoriser la faune et la flore typiques



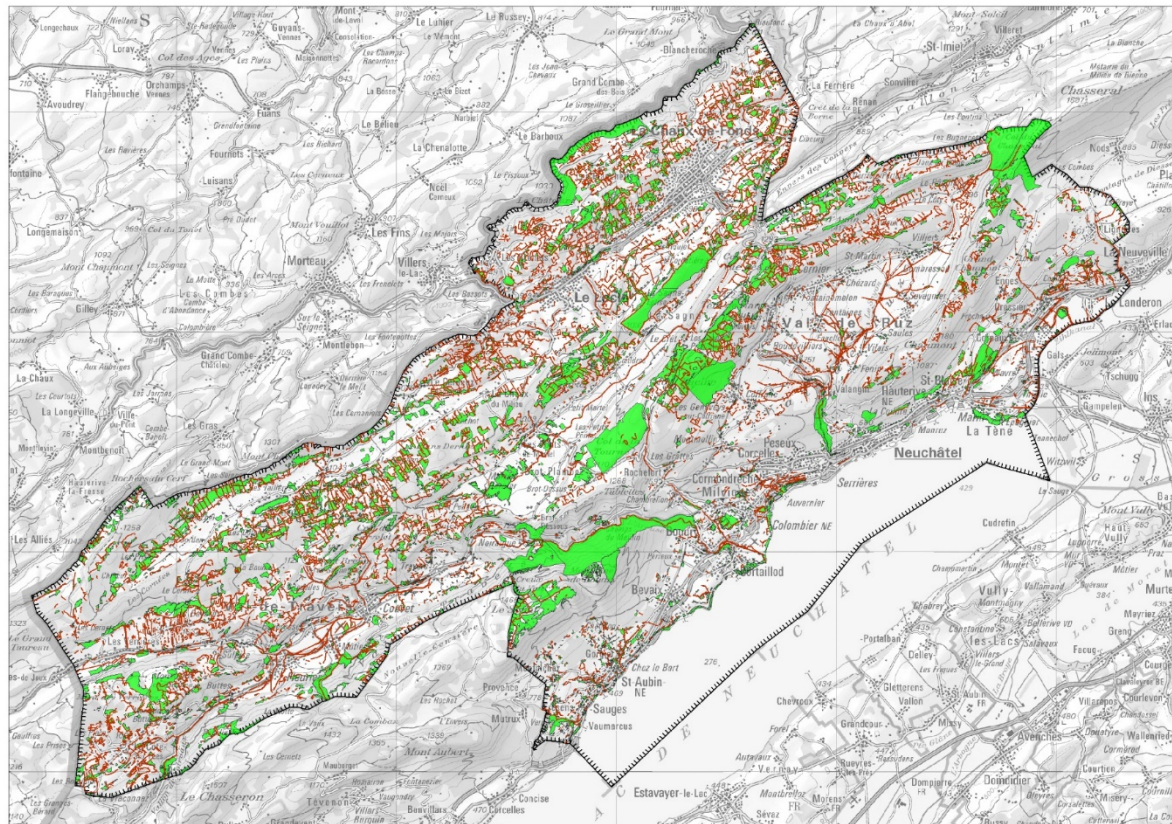
## Lutte contre les néophytes envahissantes

Inventaire et lutte contre les renouées asiatiques au bord du lac de Neuchâtel et le long des cours d'eau susceptibles de se jeter dans le lac. Distance estimée 280km de linéaire.





## Inventaire nature des communes



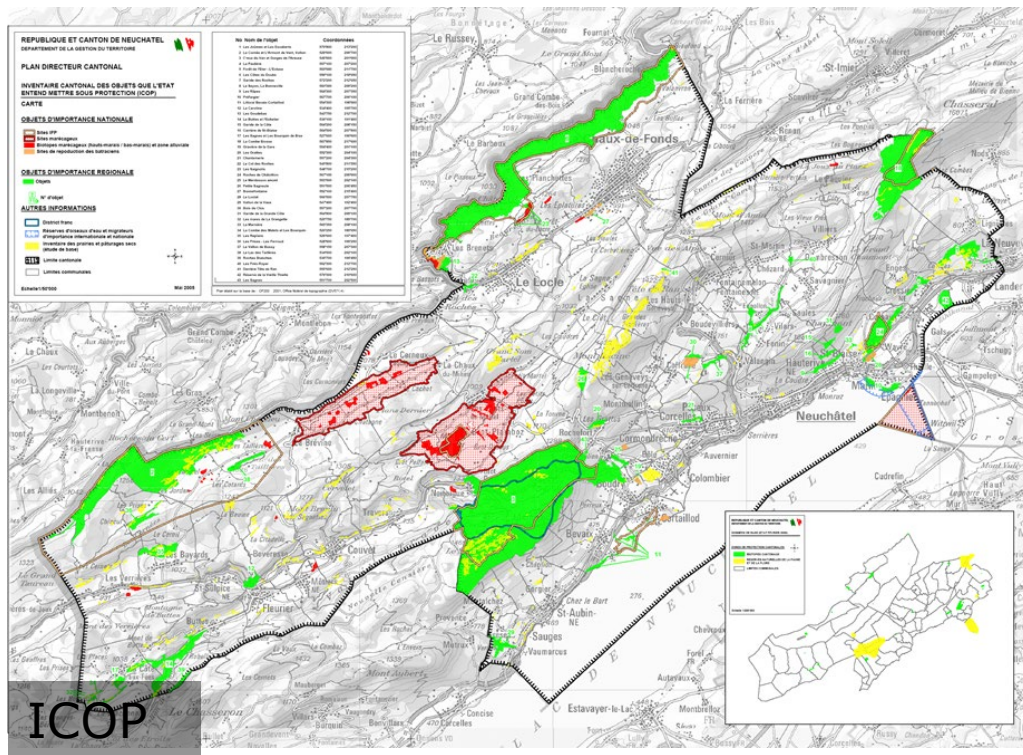
### **Objectif:**

Actualisation des inventaires nature communaux dans le sens du réseau écologique cantonal

### **Mesures:**

Actualisation des inventaires nature communaux dans le sens du réseau écologique cantonal

# Mise sous protection



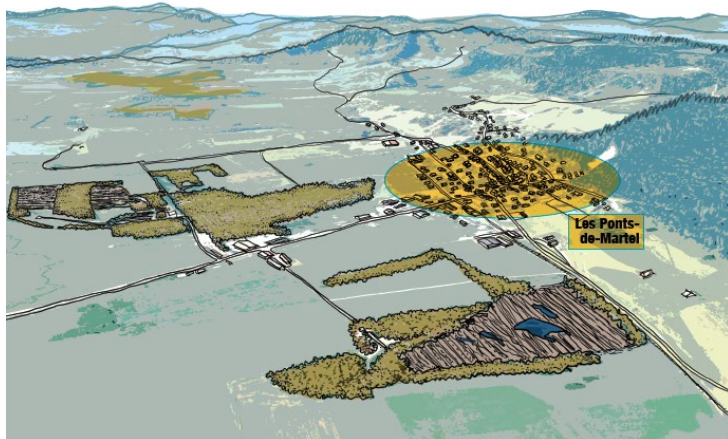
## Objectifs

Assurer la préservation des réservoirs de biodiversité d'importance nationale et cantonale

## Mesures

Élaboration de plans d'affectation cantonaux pour mettre sous protection les biotopes inscrits à l'inventaire cantonal ICOP ainsi que des sites de reproduction des batraciens et une zone alluviale

## Soutien au centre de compétences d'ambition nationale de la Maison de la Tourbière aux Ponts-de-Martel



### Projet:

Soutenir la création d'un centre de compétences permettant aux spécialistes d'étudier le fonctionnement et la biodiversité des milieux humides, ainsi que les techniques qui permettent leur régénération.



# Information et sensibilisation



Sensibiliser le public et la jeunesse à la préservation de la nature



Faciliter l'accès aux informations sur la biodiversité



	Coût total [CHF]	Subvention fédérale [CHF]	Part cantonale (État et tiers) [CHF]
Stratégie globale cantonale	170'000	120'000	50'000
Revitalisation et création d'habitats	7'306'279	4'206'638	3'099'641
Espèces et mesures d'aménagement	1'986'850	1'023'775	963'075
Soutien à l'exploitation agricole	1'022'912	597'912	425'000
Lutte contre les espèces invasives	606'270	242'508	363'762
Études de base	1'408'900	686'743	722'157
Mise sous protection	1'055'000	533'250	521'750
Encadrement	400'000	160'000	240'000
Information et sensibilisation	1'218'202	522'222	695'980
Soutien aux centres de compétence	786'619	404'119	382'500
<b>Total</b>	<b>15'961'032</b>	<b>8'497'167</b>	<b>7'463'865</b>

# Sommaire

1. Introduction
2. Importance de la biodiversité dans le canton et état de situation
3. Crédit d'engagement Nature
- 4. Crédit d'engagement Paysage**
5. Crédit d'engagement Forêt
6. Crédit d'engagement Revitalisation des eaux
7. Conclusion

	<b>Coût total [CHF]</b>	<b>Contribution fédérale [CHF]</b>	<b>Part cantonale (État et tiers) [CHF]</b>
<b>Conception Paysage</b>	80'000	60'000	20'000
<b>Mesures de mise en œuvre et de valorisation du paysage</b>	1'400'000	700'000	700'000
<b>Mesures de valorisation dans les agglomérations</b>	100'000	50'000	50'000

## Restauration de mur de pierres sèches Haut-Plateau du Creux du Van



### **Objectifs:**

Assurer le maintien d'un élément caractéristique du paysage de nos crêtes.



# Plantation et restauration d'allées d'arbres



# Sommaire

1. Introduction
2. Importance de la biodiversité dans le canton et état de situation
3. Crédit d'engagement Nature
4. Crédit d'engagement Paysage
- 5. Crédit d'engagement Forêt**
6. Crédit d'engagement Revitalisation des eaux
7. Conclusion

# La biodiversité dans une gestion multifonctionnelle de la forêt

- **Stratégie Biodiversité Suisse**

- **Politique forestière 2020**

→ conservation de la biodiversité

## **Loi cantonale sur les forêts**

→ conservation des forêts et des espaces boisés

- **Principes sylviculturaux neuchâtelois**

→ visent spécifiquement à enrichir la diversité biologique

Convention-programme 20-24	Offre fédérale initiale [CHF]	Résultat après négociation [CHF]
<b>Forêts</b>	12'526'000	15'208'500

Convention-programme 20-24	Contribution fédérale [CHF]	Part État [CHF]
<b>Forêt de protection</b>	6'500'000	1'277'000
<b>Biodiversité en forêt</b>	4'308'500	1'204'500
<b>Gestion des forêts</b>	4'400'000	1'610'000

## Valorisation d'habitats prioritaires



### **Objectifs:**

Recherche et protection des arbres présentant une valeur particulière pour la flore et la faune et revitalisation des habitats favorables aux tétraonidés.

### **Mesures:**

Les arbres-habitats sont inventoriés et conservés jusqu'à décomposition naturelle complète.

Ouverture et maintien de peuplements aérés, afin de créer un réseau dynamique de microstructures variées.

## Traitement des lisières forestières prioritaires



### **Objectifs:**

Entretien régulier des lisières prioritaires selon les recommandations du PAF, chapitre 5 "Principes sylviculturaux".

### **Mesures:**

Analyse de l'état de structuration des lisières forestières et évaluation de leur potentiel écologique actuel;

Priorisation des secteurs de lisière;

Interventions sylvicoles ciblées pour favoriser la présence d'un maximum d'espèces (espèces héliophiles) et pour développer un étagement harmonieux.



## Gestion forestière multifonctionnelle (adaptation climat)



### **Objectifs:**

Entretien régulier des massifs forestiers selon les recommandations du PAF «Principes sylviculturaux» en visant des peuplements variés aptes à s'adapter aux changements climatiques

### **Mesures:**

Soins aux jeunes peuplements favorisant un grand nombre d'espèces adaptées à la station en s'appuyant sur la dynamique naturelle.

Promotion de peuplements d'essences rares et résistantes à la sécheresse



## Entretien des forêts protectrices



### **Objectifs:**

Garantir durablement la stabilité des forêts remplissant une fonction de protection des infrastructures (routes, habitations, voies ferrées)

### **Mesures:**

Entretien de la forêt selon les standards requis par la confédération (NaiS)  
Entretien et optimisation des infrastructures permettant l'entretien des forêts  
Prévention et lutte contre les organismes nuisibles et catastrophes naturelles





# Sommaire

1. Introduction
2. Importance de la biodiversité dans le canton et état de situation
3. Crédit d'engagement Nature
4. Crédit d'engagement Paysage
5. Crédit d'engagement Forêt
- 6. Crédit d'engagement Revitalisation des eaux**
7. Conclusion

# Revitalisation des cours d'eau

- Modification de la LEaux et de la OEaux (2011) : la Confédération a fixé comme objectif de revitaliser 25% des cours d'eau suisses en mauvais état sur une durée de 80 ans.
- Objectif NE : 8.3 km de cours d'eau à revitaliser sur une période de 20 ans (2016-2036).
- Projets réalisés ces dernières années par le canton : création du chenal à faune à la Vieille Thielle, revitalisation du Seyon (Prés-Maréchaux), revitalisation du Vivier (étape 1 : secteur Nexans, étape 2 : embouchures), assainissement du seuil sur le Buttes.
- Nouvelle convention-programme 2020-2024 (demande de crédit au Grand Conseil en cours).
- Projets phares pour la période 2020-2024 : Pointe d'Areuse et Bied de Môtiers

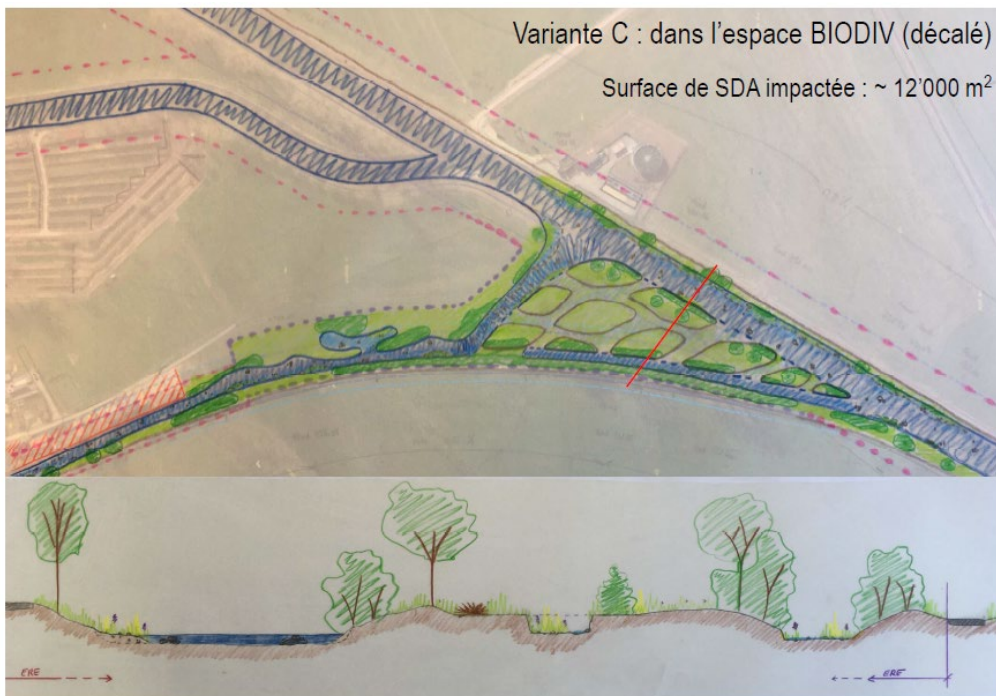
# Revitalisation de la Pointe d'Areuse

- Subvention fédérale 75%. Le 25% restant est à charge du Canton.
- Projet à réaliser entre 2020-2024.
- Étude préliminaire achevée.
- **Tronçon d'étude:** Depuis la passerelle jusqu'à l'embouchure,



# Revitalisation embouchure du Bied de Môtiers

- Subvention fédérale 65%. Le 35% restant est à charge du Canton.
- Étude préliminaire finalisée.



# Sommaire

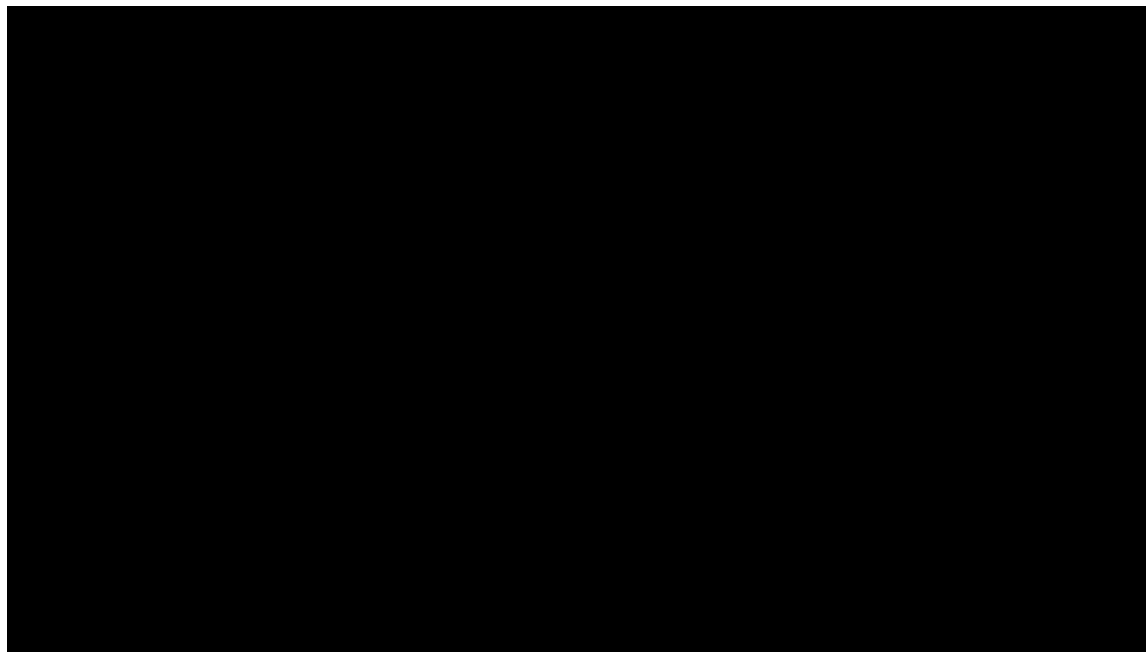
1. Introduction
2. Importance de la biodiversité dans le canton et état de situation
3. Crédit d'engagement Nature
4. Crédit d'engagement Paysage
5. Crédit d'engagement Forêt
6. Crédit d'engagement Revitalisation des eaux
- 7. Conclusion**

Le Canton de Neuchâtel entend s'investir plus fortement en faveur de la promotion de la biodiversité sur l'ensemble de son territoire

Fort investissement ces 5 prochaines années en faveur de la biodiversité : **c'est 26,4 millions de francs qui seront engagés, dont 10.6 millions à la charge du canton**

Grâce au soutien de la Confédération et aux projets des communes, des associations et des privés, le Conseil d'Etat entend mettre en œuvre un véritable réseau pour la biodiversité et redéployer sa richesse

# Des compétences



<https://www.ne.ch/autorites/DDTE/SFFN/Pages/accueil.aspx>

A scenic landscape featuring a forest of birch trees with white bark and green foliage. In the foreground, a meadow of white flowers is visible. A body of water in the lower half of the image reflects the trees and sky. A semi-transparent banner is overlaid across the middle of the image.

# Questions/Réponses