

LES CHIFFRES DU CHÔMAGE - DÉCEMBRE 2017

Forte baisse annuelle du taux de chômage malgré une hausse saisonnière au mois de décembre

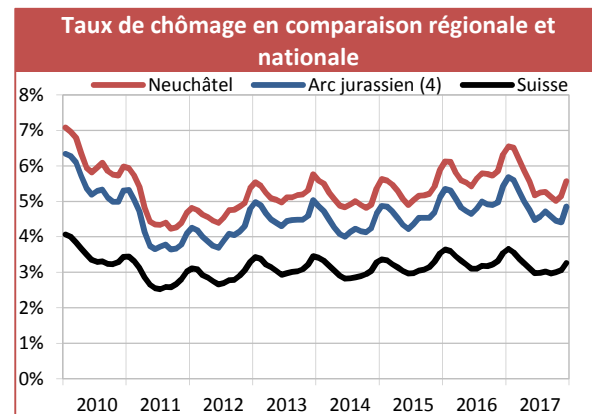
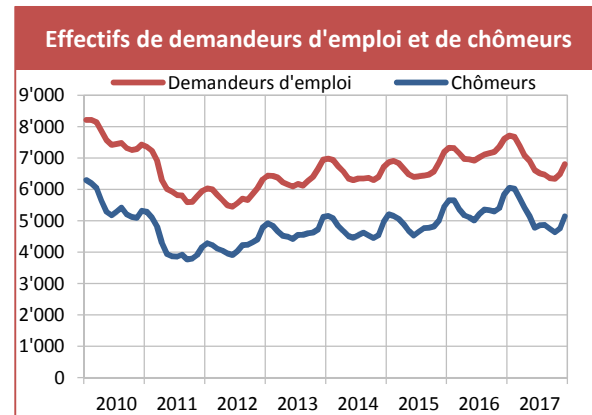
Au 31 décembre, les effectifs de demandeurs d'emploi (+319 personnes) et de chômeurs (+389 personnes) s'établissent respectivement à 6'803 et 5'143 personnes. Le taux de chômage cantonal augmente donc de 0.5 pt et atteint 5.6%. Cette hausse est habituelle à pareille époque notamment en raison de l'impact des facteurs saisonniers dans le secteur de la construction et, dans une moindre mesure, dans le secteur de l'hôtellerie-restauration. Dans l'Arc Jurassien tout comme au niveau national, le taux de chômage est en hausse et s'établit respectivement à 4.9% (+0.5) et 3.3% (+0.2).

En variation annuelle, le taux de chômage neuchâtelois enregistre la plus forte baisse parmi les cantons suisses (-0.7 point). Cette baisse annuelle du chômage a été particulièrement marquée dans les différentes branches industrielles. Globalement, le secteur tertiaire a également vu son effectif de demandeurs d'emploi diminuer même si de manière plus modérée. Ces évolutions viennent confirmer la reprise conjoncturelle que vit notre canton.

Au mois de décembre, à l'exception des demandeurs d'emploi de moins de 20 ans (-5), toutes les catégories d'âge sont concernées par la hausse mensuelle du chômage dans le canton de Neuchâtel. Les hommes demandeurs d'emploi sont davantage touchés par l'augmentation (+275 contre +44 pour les femmes). Il en va de même pour les demandeurs d'emploi étrangers (+229 contre +90 pour les personnes de nationalité suisse).

Près de 60% de la hausse mensuelle provient des professions de la construction (+183 dont 75 maçons et 50 professionnels du parachèvement tels que des peintres, plâtriers et couvreurs). D'autres professions ont vu leur effectif augmenter comme le regroupement des ingénieurs, architectes et techniciens (+48 dont près de 30 machinistes et 10 techniciens), les métiers de l'hôtellerie et la restauration (+22, la moitié étant du personnel de service, l'autre de cuisine), les professions commerciales, banque et assurance (+19, essentiellement dans la comptabilité), celles du secteur primaire (+16, essentiellement dans l'horticulture) et celles des transports, poste et télécommunication (+12, pas de métier en particulier).

Taux de chômage	5.6%	↗
Demandeurs d'emploi	6'803	↗
Chômeurs	5'143	↗
Chômeurs de longue durée	1'150	↗



	Taux de chômage ¹				Demandeurs d'emploi ²			Chômeurs ³		
	déc. 2017	nov. 2017	déc. 2016	Interv. conf*	déc. 2017	var. mens.	var. annu.	déc. 2017	var. mens.	var. annu.
Canton de Neuchâtel	5.6%	5.1%	6.3%	B	6'803	+319	-802	5'143	+389	-697
Arc jurassien ⁴	4.9%	4.4%	5.4%	A	13'810	+730	-1'091	9'845	+908	-1'164
Suisse	3.3%	3.1%	3.5%	A	212'018	+7'877	-11'395	146'654	+9'337	-12'718
District de Neuchâtel	6.1%	5.6%	6.6%	C	2'267	+98	-134	1'699	+124	-148
District de Boudry	5.4%	4.9%	5.7%	C	1'470	+80	-95	1'141	+102	-65
District du Val-de-Travers	5.9%	5.6%	5.8%	D	454	+18	-42	348	+18	+8
District du Val-de-Ruz	4.2%	3.6%	4.6%	D	498	+44	-65	392	+57	-34
District du Locle	5.5%	5.0%	7.2%	D	515	+39	-109	385	+36	-118
District de La Chaux-de-Fonds	5.6%	5.4%	7.3%	C	1'599	+40	-357	1'178	+52	-340
Communes de plus de 10 000 habitants										
Commune de Neuchâtel	6.6%	6.1%	7.5%	C	1'538	+61	-119	1'148	+85	-150
Commune de Val-de-Travers	6.1%	5.9%	5.9%	D	426	+15	-34	326	+15	+13
Commune de Val-de-Ruz	4.2%	3.6%	4.5%	D	480	+41	-63	380	+54	-33
Commune du Locle	6.9%	6.3%	8.6%	D	450	+34	-77	341	+31	-85
Commune de La Chaux-de-Fonds	5.7%	5.5%	7.4%	C	1'577	+37	-354	1'161	+47	-338

*Intervalle de confiance : A = (0% à 2%) - B = (2,1% à 4%) - C = (4,1% à 10%) - D = (10,1% à 20%)

SOURCES : PLASTA - SECO, service de l'emploi

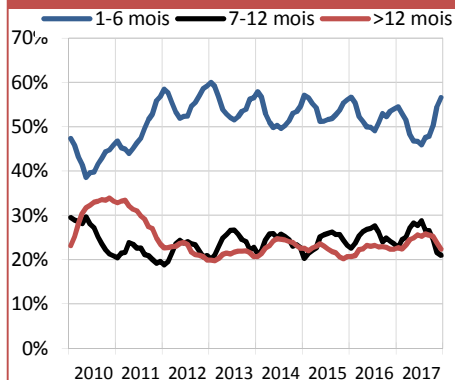
¹ Nombre de chômeurs inscrits le jour de référence divisé par le nombre de personnes actives sur la période 2012 à 2014 des données du relevé structurel.

² Demandeurs d'emploi, chômeurs et non-chômeurs, inscrits aux ORP et qui cherchent un emploi.

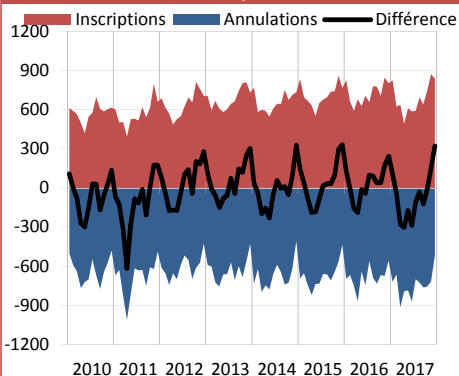
³ Personnes inscrites aux ORP, qui n'ont pas d'emploi et qui sont immédiatement disponibles en vue d'un placement. Peu importe qu'elles touchent, ou non, une indemnité de chômage.

⁴ L'Arc jurassien est composé des cantons de Neuchâtel et du Jura, de l'arrondissement administratif Jura bernois ainsi que du district du Jura-Nord vaudois.

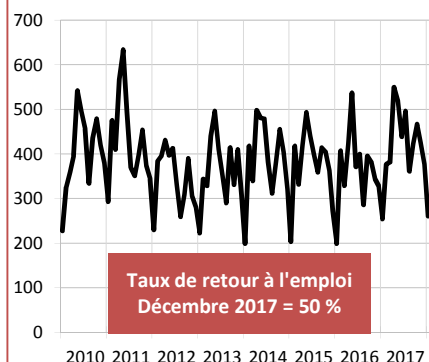
Chômeurs et durée de chômage



Inscriptions et annulations de demandeurs d'emploi



Annulations pour cause de retour à l'emploi



Profil	Demandeurs d'emploi			Chômeurs		
	déc. 2017	var. mens.	var. annu.	déc. 2017	var. mens.	var. annu.
Canton de Neuchâtel	6'803	+319	-802	5'143	+389	-697
Hommes	3'748	+275	-412	2'952	+340	-370
Femmes	3'055	+44	-390	2'191	+49	-327
Moins de 20 ans	249	-5	+11	171	-6	+10
De 20 à 29 ans	1'573	+36	-277	1'194	+54	-266
De 30 à 39 ans	1'656	+84	-265	1'271	+116	-239
De 40 à 49 ans	1'551	+102	-248	1'162	+112	-212
De 50 à 59 ans	1'372	+86	-33	1'035	+93	+3
60 ans et plus	402	+16	+10	310	+20	+7
Suisses	3'810	+90	-298	2'840	+102	-246
Etrangers	2'993	+229	-504	2'303	+287	-451
Durée de chômage : 1-6 mois				2'912	+319	-242
Durée de chômage : 7-12 mois				1'081	+53	-298
Chômage de longue durée (> 12 mois)				1'150	+17	-157

Demandeurs d'emploi non chômeurs ⁸	déc. 2017	var. mens.	var. annu.
Ensemble	1'660	-70	-105
Gains intermédiaires	1'025	-62	+181
Mesures de perfectionnement ⁹	28	-15	-19
Emplois temporaires ¹⁰ (assurance-chômage)	298	-15	+9
Emplois temporaires ¹⁰ (mesures d'intégration prof.)	2	+2	-100
Autres mesures d'insertion ¹¹	52	+9	-16
Personnes non disponibles au placement ¹²	83	-9	-24
Autres	172	+20	-136

Professions ⁷	Demandeurs d'emploi			Chômeurs		
	déc. 2017	var. mens.	var. annu.	déc. 2017	var. mens.	var. annu.
Prof. du secteur primaire	111	+16	-2	87	+14	+7
Prof. des métaux et machines	252	-9	-100	185	-11	-100
Prof. de l'industrie horlogère	345	+5	-227	261	+4	-199
Prof. de l'électrotech. et électron.	25	-3	-10	21	-3	-1
Autres prof. de l'ind., arts et métiers	610	+3	-184	474	+21	-154
Prof. de l'informatique	122	+5	-7	96	+6	-11
Ingénieurs, architectes et techniciens	412	+48	-127	334	+48	-98
Prof. de la construction	647	+183	-64	546	+219	-46
Prof. de l'achat et de la vente	563	+2	-37	437	-1	-15
Prof. du marketing, tourisme, fiduciaire	95	+6	+4	76	+7	+3
Prof. des transpo., postes, télécom.	200	+12	+9	154	+15	+4
Prof. de l'hôtellerie, restauration	631	+22	-23	471	+31	-14
Prof. du nettoyage, soins corporels	480	+3	-17	306	-3	-31
Entrepreneurs, directeurs	247	+7	-18	202	+13	-12
Prof. commerc., banque, assurance	831	+19	-57	643	+29	-32
Prof. de la sécurité, judiciaires	109	+0	+6	73	-1	-1
Prof. des médias et artistiques	170	-3	-18	117	-3	-20
Prof. de la santé et du social	440	+8	+22	309	+9	+5
Prof. de l'enseignement et éducation	131	-7	+19	89	-7	+7
Autres prof. du secteur tertiaire	157	+1	-4	113	+3	-10
Autres professions diverses	221	+0	+34	145	-2	+20
Non renseigné	4	+1	-1	4	+1	+1

SOURCES : PLASTA - seco, service de l'emploi

⁷ Dernière profession exercée avant l'inscription à l'ORP.

⁸ Personnes qui sont inscrites aux ORP mais qui - à la différence des chômeurs - ne sont pas immédiatement disponibles pour un placement ou un emploi.

⁹ Personnes placées en mesures de reconversion ou de perfectionnement (cours) ayant pour but d'améliorer rapidement et sensiblement l'aptitude au placement de l'assuré.

¹⁰ Personnes placées dans des programmes d'emploi temporaire ayant pour but de faciliter l'intégration ou la réinsertion professionnelles des assurés. Ils peuvent être financés soit par le biais de l'assurance-chômage fédérale, soit par le biais des mesures cantonales d'intégration professionnelle.

¹¹ Personnes au bénéfice d'allocations d'initiation au travail, de prestations au titre de l'encouragement d'une activité indépendante, etc.

¹² Pour des raisons médicales ou militaires par ex.

Publication conjointe du service de l'emploi et du service de statistique

Informations complémentaires:

Service de l'emploi
Mme Valérie Gianoli, 032 889 68 12

Service de statistique
M. Gérard Geiser, 032 889 68 22

www.ne.ch/StatChomage