

# LES CHIFFRES DU CHÔMAGE - OCTOBRE 2017

La baisse du taux de chômage se poursuit en octobre

|                          |       |   |
|--------------------------|-------|---|
| Taux de chômage          | 5.0%  | ↘ |
| Demandeurs d'emploi      | 6 331 | ↘ |
| Chômeurs                 | 4 634 | ↘ |
| Chômeurs de longue durée | 1 172 | ↘ |

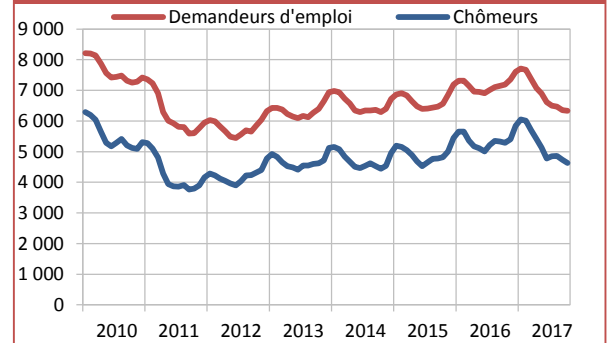
Comme le mois précédent, les effectifs de demandeurs d'emploi et de chômeurs sont en baisse, respectivement de 19 et 104 unités. Au 31 octobre, ils s'établissent respectivement à 6'331 et 4'634 personnes. La diminution plus marquée du nombre de chômeurs est notamment expliquée par l'augmentation du nombre de gains intermédiaires et de placements en emploi temporaire. Le taux de chômage cantonal diminue donc de 0.1 pt et s'établit à 5.0%.

Le taux de chômage dans l'Arc Jurassien observe une baisse similaire de 0.1 pt et s'établit désormais à 4.5%. Au niveau national, le taux est stable à 3.0%.

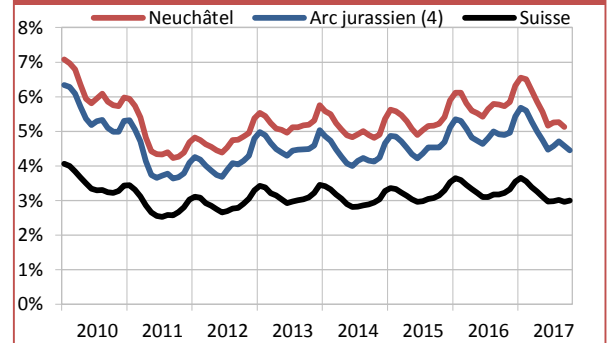
Les variations sont contrastées selon les catégories d'âge. Concernant la distinction par sexe, les effectifs des femmes (-7) et des hommes (-12) demandeurs d'emploi observent une baisse. De même, le nombre de demandeurs d'emploi suisses (-5) et étrangers (-14) ont diminué courant octobre.

Si la plupart des effectifs de demandeurs d'emploi par groupe de professions sont restés relativement stables durant le mois d'octobre, il convient de relever quelques variations plus marquées. Les professions de l'horlogerie (-24 dont 7 horlogers, 7 visiteurs et autres opérateurs), les autres professions de l'industrie, des arts et métiers (-13 dont 6 contrôleurs en qualité et 7 magasiniers) ainsi que les métiers des métaux et machines (-10 dont 5 polisseurs, et autres ouvriers) voient leur effectif diminuer. A l'inverse, les effectifs de demandeurs d'emploi des professions de l'hôtellerie et de la restauration sont en hausse (+10, essentiellement des employés de service sans formation).

Effectifs de demandeurs d'emploi et de chômeurs



Taux de chômage en comparaison régionale et nationale



|                                             | Taux de chômage <sup>1</sup> |            |           |               | Demandeurs d'emploi <sup>2</sup> |            |            | Chômeurs <sup>3</sup> |            |            |
|---------------------------------------------|------------------------------|------------|-----------|---------------|----------------------------------|------------|------------|-----------------------|------------|------------|
|                                             | oct. 2017                    | sept. 2017 | oct. 2016 | Interv. conf* | oct. 2017                        | var. mens. | var. annu. | oct. 2017             | var. mens. | var. annu. |
| <b>Canton de Neuchâtel</b>                  | <b>5.0%</b>                  | 5.1%       | 5.7%      | B             | 6 331                            | -19        | -859       | 4 634                 | -104       | -655       |
| Arc jurassien <sup>4</sup>                  | 4.5%                         | 4.6%       | 4.9%      | A             | 12 853                           | -6         | -1 020     | 9 027                 | -254       | -901       |
| Suisse                                      | 3.0%                         | 3.0%       | 3.2%      | A             | 198 025                          | +4 401     | -9 487     | 134 800               | +1 631     | -9 731     |
| <b>District de Neuchâtel</b>                | <b>5.4%</b>                  | 5.5%       | 6.1%      | C             | 2 088                            | +11        | -224       | 1 512                 | -43        | -207       |
| District de Boudry                          | 4.7%                         | 4.8%       | 5.1%      | C             | 1 343                            | -1         | -120       | 999                   | -10        | -82        |
| District du Val-de-Travers                  | 5.6%                         | 5.4%       | 5.2%      | D             | 437                              | +22        | -16        | 328                   | +14        | +26        |
| District du Val-de-Ruz                      | 3.4%                         | 3.3%       | 3.9%      | D             | 429                              | +7         | -74        | 314                   | +9         | -47        |
| District du Locle                           | 5.1%                         | 5.5%       | 5.9%      | D             | 484                              | -19        | -76        | 360                   | -25        | -55        |
| District de La Chaux-de-Fonds               | 5.4%                         | 5.6%       | 6.8%      | C             | 1 550                            | -39        | -349       | 1 121                 | -49        | -290       |
| <b>Communes de plus de 10 000 habitants</b> |                              |            |           |               |                                  |            |            |                       |            |            |
| Commune de Neuchâtel                        | 5.9%                         | 6.2%       | 7.0%      | C             | 1 435                            | -5         | -177       | 1 025                 | -49        | -188       |
| Commune de Val-de-Travers                   | 5.8%                         | 5.6%       | 5.3%      | D             | 415                              | +20        | -7         | 309                   | +13        | +30        |
| Commune de Val-de-Ruz                       | 3.3%                         | 3.3%       | 3.8%      | D             | 414                              | +4         | -67        | 304                   | +5         | -43        |
| Commune du Locle                            | 6.3%                         | 6.7%       | 7.3%      | D             | 419                              | -15        | -62        | 312                   | -19        | -48        |
| Commune de La Chaux-de-Fonds                | 5.5%                         | 5.7%       | 6.9%      | C             | 1 532                            | -42        | -346       | 1 111                 | -48        | -282       |

\*Intervalle de confiance : A = (0% à 2%) - B = (2,1% à 4%) - C = (4,1% à 10%) - D = (10,1% à 20%)

SOURCES : PLASTA - SECO, service de l'emploi

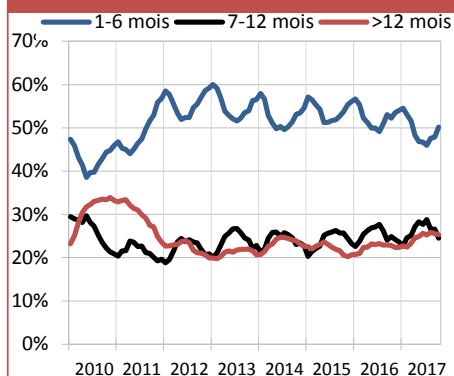
<sup>1</sup> Nombre de chômeurs inscrits le jour de référence divisé par le nombre de personnes actives sur la période 2012 à 2014 des données du relevé structurel.

<sup>2</sup> Demandeurs d'emploi, chômeurs et non-chômeurs, inscrits aux ORP et qui cherchent un emploi.

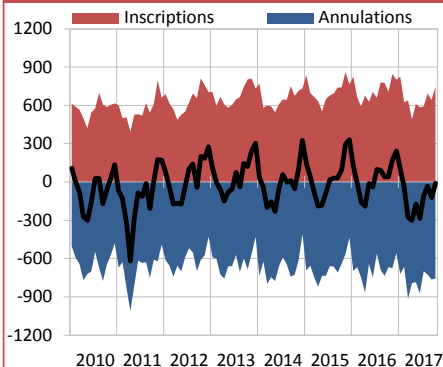
<sup>3</sup> Personnes inscrites aux ORP, qui n'ont pas d'emploi et qui sont immédiatement disponibles en vue d'un placement. Peu importe qu'elles touchent, ou non, une indemnité de chômage.

<sup>4</sup> L'Arc jurassien est composé des cantons de Neuchâtel et du Jura, de l'arrondissement administratif Jura bernois ainsi que du district du Jura-Nord vaudois.

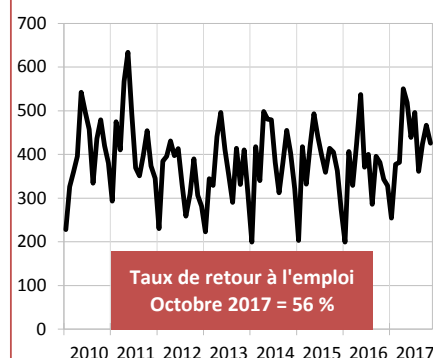
### Chômeurs et durée de chômage



### Inscriptions et annulations de demandeurs d'emploi



### Annulations pour cause de retour à l'emploi



| Profil                              | Demandeurs d'emploi |            |             | Chômeurs     |             |             |
|-------------------------------------|---------------------|------------|-------------|--------------|-------------|-------------|
|                                     | oct. 2017           | var. mens. | var. annu.  | oct. 2017    | var. mens.  | var. annu.  |
| <b>Canton de Neuchâtel</b>          | <b>6 331</b>        | <b>-19</b> | <b>-859</b> | <b>4 634</b> | <b>-104</b> | <b>-655</b> |
| Hommes                              | 3 323               | -7         | -468        | 2 470        | -40         | -353        |
| Femmes                              | 3 008               | -12        | -391        | 2 164        | -64         | -302        |
| Moins de 20 ans                     | 267                 | -18        | +1          | 188          | -36         | -12         |
| De 20 à 29 ans                      | 1 512               | +31        | -273        | 1 129        | -8          | -259        |
| De 30 à 39 ans                      | 1 505               | -20        | -264        | 1 132        | -27         | -184        |
| De 40 à 49 ans                      | 1 407               | -17        | -256        | 1 001        | -34         | -181        |
| De 50 à 59 ans                      | 1 249               | +10        | -78         | 889          | +9          | -31         |
| 60 ans et plus                      | 391                 | -5         | +11         | 295          | -8          | +12         |
| Suisses                             | 3 675               | -5         | -375        | 2 715        | -53         | -296        |
| Etrangers                           | 2 656               | -14        | -484        | 1 919        | -51         | -359        |
| Durée de chômage : 1-6 mois         |                     |            |             | 2 325        | +57         | -440        |
| Durée de chômage : 7-12 mois        |                     |            |             | 1 137        | -123        | -180        |
| Chômage de longue durée (> 12 mois) |                     |            |             | 1 172        | -38         | -35         |

| Demandeurs d'emploi non chômeurs <sup>8</sup>                   | oct. 2017    | var. mens. | var. annu.  |
|-----------------------------------------------------------------|--------------|------------|-------------|
| <b>Ensemble</b>                                                 | <b>1 697</b> | <b>+85</b> | <b>-204</b> |
| Gains intermédiaires                                            | 1 071        | +41        | +124        |
| Mesures de perfectionnement <sup>9</sup>                        | 35           | +3         | -35         |
| Emplois temporaires <sup>10</sup> (assurance-chômage)           | 311          | +33        | +61         |
| Emplois temporaires <sup>10</sup> (mesures d'intégration prof.) | 2            | +0         | -162        |
| Autres mesures d'insertion <sup>11</sup>                        | 49           | +1         | +0          |
| Personnes non disponibles au placement <sup>12</sup>            | 108          | +0         | -2          |
| Autres                                                          | 121          | +7         | -190        |

| Professions <sup>7</sup>                | Demandeurs d'emploi |            |            | Chômeurs  |            |            |
|-----------------------------------------|---------------------|------------|------------|-----------|------------|------------|
|                                         | oct. 2017           | var. mens. | var. annu. | oct. 2017 | var. mens. | var. annu. |
| Prof. du secteur primaire               | 84                  | -1         | -19        | 61        | +1         | -17        |
| Prof. des métaux et machines            | 262                 | -10        | -95        | 201       | -14        | -88        |
| Prof. de l'industrie horlogère          | 350                 | -24        | -242       | 261       | -37        | -183       |
| Prof. de l'électrotech. et électron.    | 30                  | -4         | -7         | 25        | -1         | +2         |
| Autres prof. de l'ind., arts et métiers | 634                 | -13        | -121       | 478       | -4         | -80        |
| Prof. de l'informatique                 | 112                 | -9         | -23        | 86        | -13        | -23        |
| Ingénieurs, architectes et techniciens  | 352                 | +5         | -129       | 269       | -8         | -99        |
| Prof. de la construction                | 372                 | +5         | -73        | 231       | +4         | -40        |
| Prof. de l'achat et de la vente         | 571                 | +3         | -43        | 440       | -1         | -27        |
| Prof du marketing, tourisme, fiduciaire | 90                  | +5         | +5         | 67        | +3         | -7         |
| Prof. des transpo., postes, télécom.    | 174                 | -2         | -13        | 129       | -2         | -4         |
| Prof de l'hôtellerie, restauration      | 577                 | +10        | -32        | 414       | +12        | -31        |
| Prof. du nettoyage, soins corporels     | 463                 | +2         | -7         | 303       | -12        | -16        |
| Entrepreneurs, directeurs               | 238                 | +4         | -17        | 191       | +4         | -4         |
| Prof. commerc., banque, assurance       | 819                 | +3         | -61        | 633       | -8         | -41        |
| Prof. de la sécurité, judiciaires       | 105                 | +9         | -2         | 73        | +8         | -5         |
| Prof. des médias et artistiques         | 167                 | +8         | -30        | 117       | +6         | -25        |
| Prof. de la santé et du social          | 422                 | -8         | +0         | 291       | -10        | -17        |
| Prof. de l'enseignement et éducation    | 129                 | -1         | +10        | 90        | -11        | +13        |
| Autres prof. du secteur tertiaire       | 153                 | -2         | +1         | 114       | -6         | +1         |
| Autres professions diverses             | 223                 | -1         | +40        | 156       | -17        | +36        |
| Non renseigné                           | 4                   | +2         | -1         | 4         | +2         | +0         |

#### SOURCES : PLASTA - seco, service de l'emploi

<sup>7</sup> Dernière profession exercée avant l'inscription à l'ORP.

<sup>8</sup> Personnes qui sont inscrites aux ORP mais qui - à la différence des chômeurs - ne sont pas immédiatement disponibles pour un placement ou un emploi.

<sup>9</sup> Personnes placées en mesures de reconversion ou de perfectionnement (cours) ayant pour but d'améliorer rapidement et sensiblement l'aptitude au placement de l'assuré.

<sup>10</sup> Personnes placées dans des programmes d'emploi temporaire ayant pour but de faciliter l'intégration ou la réinsertion professionnelles des assurés. Ils peuvent être financés soit par le biais de l'assurance-chômage fédérale, soit par le biais des mesures cantonales d'intégration professionnelle.

<sup>11</sup> Personnes au bénéfice d'allocations d'initiation au travail, de prestations au titre de l'encouragement d'une activité indépendante, etc.

<sup>12</sup> Pour des raisons médicales ou militaires par ex.

#### Publication conjointe du service de l'emploi et du service de statistique

##### Informations complémentaires:

Service de l'emploi  
Mme Valérie Gianoli, 032 889 68 12

Service de statistique  
M. Gérard Geiser, 032 889 68 22

[www.ne.ch/StatChomage](http://www.ne.ch/StatChomage)