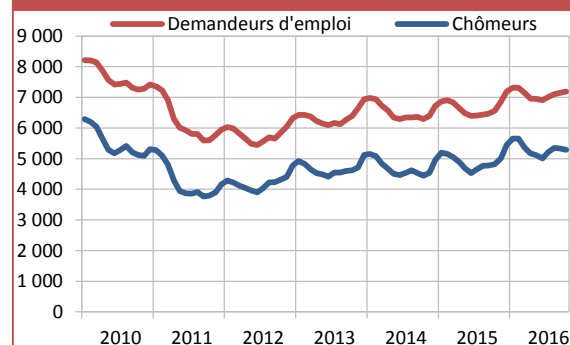
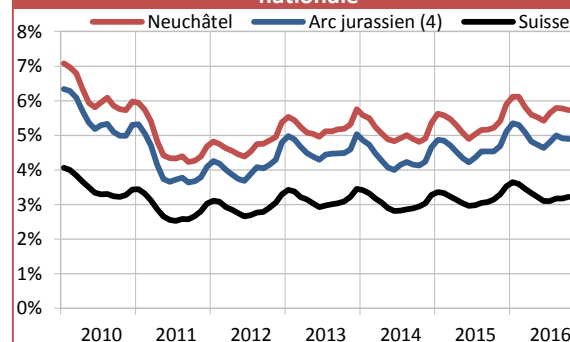


Taux de chômage	5.7%	↘
Demandeurs d'emploi	7 190	↗
Chômeurs	5 289	↘
Chômeurs de longue durée	1 207	↘

Effectifs de demandeurs d'emploi et de chômeurs



Taux de chômage en comparaison régionale et nationale



**Légère diminution du taux de chômage**

Au 31 octobre 2016, le nombre de demandeurs d'emploi résidant dans le canton de Neuchâtel et inscrits dans un ORP a légèrement augmenté (+39 personnes) par rapport au mois précédent et atteint 7190 personnes. A l'inverse, une légère diminution du nombre de chômeurs (-42) est observée. Cet effectif compte désormais 5289 personnes. L'évolution opposée des chômeurs (diminution) et des demandeurs d'emploi (augmentation) s'explique notamment par une hausse des placements en emplois temporaires (+31) au cours du mois d'octobre; ces personnes n'étant plus disponibles de suite pour un emploi, elles sont dénombrées dans la catégorie « demandeur d'emploi non chômeur ».

Le taux de chômage cantonal diminue de 0.1 pt et s'établit à 5.7%. Au niveau national comme pour l'Arc jurassien, une stabilisation est observée à 3.2% et 4.9% respectivement.

Les catégories d'âge des plus jeunes observent une légère diminution de leur effectif de demandeurs d'emploi : -6 personnes pour les moins de 20 ans, -9 pour les 20-29 ans et -11 pour les 30-39 ans. A l'inverse, les effectifs des autres classes d'âge augmentent : +25 pour les 40-49 ans, +29 pour les 50-59 ans et +11 pour les 60 ans et plus. Concernant la distinction par sexe, l'effectif des hommes demandeurs d'emploi augmente de 54 personnes alors que celui des femmes diminue (-15). Selon le critère de la nationalité, le nombre de citoyens suisses augmente (+8), tout comme celui des étrangers (+31), par rapport au mois de septembre.

Concernant l'évolution en termes de professions, et notamment celles de la construction et de l'hôtellerie et de la restauration, il faut s'attendre pour les mois prochains à une inversion des facteurs saisonniers et, par conséquent, à une augmentation des effectifs de demandeurs d'emploi. Pour le mois d'octobre, la seule diminution marquante concerne les professions de l'informatique (-13 dont 6 informaticiens). A l'inverse, les professions les plus touchées au mois d'octobre sont celles de la construction (+24, essentiellement des ouvriers du bâtiment), de l'hôtellerie et la restauration (+17, notamment du personnel de cuisine), de l'horlogerie (+15, essentiellement des ouvriers de fabrique et des visiteurs), des ingénieurs, architectes et techniciens (+10) ainsi que du regroupement « directeurs et entrepreneurs » (+10).

	Taux de chômage <sup>1</sup>				Demandeurs d'emploi <sup>2</sup>			Chômeurs <sup>3</sup>		
	oct. 2016	sept. 2016	oct. 2015	Interv. conf*	oct. 2016	var. mens.	var. annu.	oct. 2016	var. mens.	var. annu.
<b>Canton de Neuchâtel</b>	<b>5.7%</b>	5.8%	5.2%	B	7 190	+39	+623	5 289	-42	+471
Arc jurassien <sup>4</sup>	4.9%	4.9%	4.5%	A	13 873	+195	+1 106	9 928	-34	+733
Suisse	3.2%	3.2%	3.1%	A	207 512	+3 944	+6 592	144 531	+1 856	+3 262
<b>District de Neuchâtel</b>	<b>6.1%</b>	6.3%	5.4%	C	2 312	+5	+234	1 719	-42	+201
District de Boudry	5.1%	5.1%	4.3%	C	1 463	+16	+208	1 081	-8	+164
District du Val-de-Travers	5.2%	5.3%	5.2%	D	453	+7	+13	302	-6	-2
District du Val-de-Ruz	3.9%	3.7%	3.6%	D	503	+10	+54	361	+12	+20
District du Locle	5.9%	5.9%	5.6%	D	560	+8	+11	415	+1	+21
District de La Chaux-de-Fonds	6.8%	6.7%	6.4%	C	1 899	-7	+104	1 411	+1	+68
<b>Communes de plus de 10 000 habitants</b>										
Commune de Neuchâtel	7.0%	7.1%	6.1%	C	1 612	-8	+150	1 213	-28	+150
Commune de Val-de-Travers	5.3%	5.4%	5.4%	D	422	+2	+8	279	-10	-7
Commune de Val-de-Ruz	3.8%	3.6%	3.6%	D	481	+11	+53	347	+14	+17
Commune du Locle	7.3%	7.3%	7.1%	D	481	+11	+0	360	+2	+10
Commune de La Chaux-de-Fonds	6.9%	6.9%	6.5%	C	1 878	-6	+103	1 393	-1	+64

\*intervalle de confiance : A = (0% à 2%) - B = (2,1% à 4%) - C = (4,1% à 10%) - D = (10,1% à 20%)

**SOURCES : PLASTA - SECO, service de l'emploi**

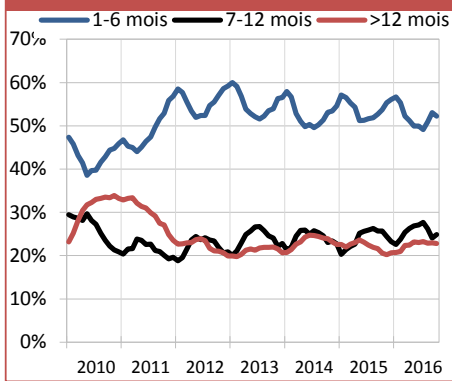
<sup>1</sup> Nombre de chômeurs inscrits le jour de référence divisé par le nombre de personnes actives sur la période 2012 à 2014 des données du relevé structurel.

<sup>2</sup> Demandeurs d'emploi, chômeurs et non-chômeurs, inscrits aux ORP et qui cherchent un emploi.

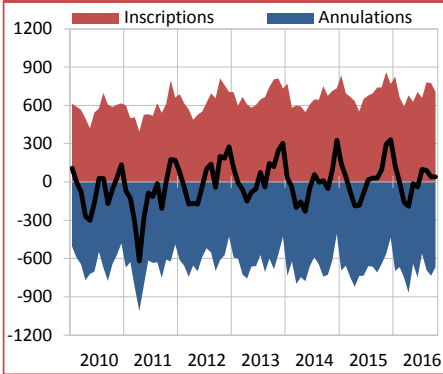
<sup>3</sup> Personnes inscrites aux ORP, qui n'ont pas d'emploi et qui sont immédiatement disponibles en vue d'un placement. Peu importe qu'elles touchent, ou non, une indemnité de chômage.

<sup>4</sup> L'Arc jurassien est composé des cantons de Neuchâtel et du Jura, de l'arrondissement administratif Jura bernois ainsi que du district du Jura-Nord vaudois.

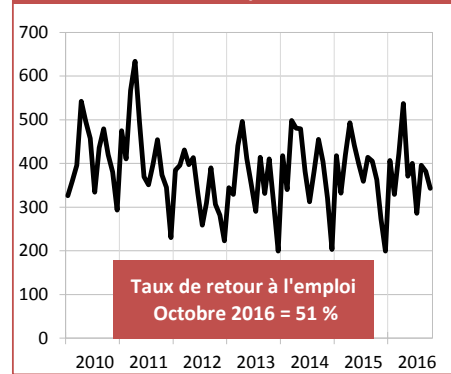
### Chômeurs et durée de chômage



### Inscriptions et annulations de demandeurs d'emploi



### Annulations pour cause de retour à l'emploi



### Demandeurs d'emploi / Chômeurs

Profil	Demandeurs d'emploi			Chômeurs		
	oct. 2016	var. mens.	var. annu.	oct. 2016	var. mens.	var. annu.
<b>Canton de Neuchâtel</b>	<b>7 190</b>	<b>+39</b>	<b>+623</b>	<b>5 289</b>	<b>-42</b>	<b>+471</b>
Hommes	3 791	+54	+253	2 823	-1	+185
Femmes	3 399	-15	+370	2 466	-41	+286
Moins de 20 ans	266	-6	+15	200	-31	+20
De 20 à 29 ans	1 785	-9	+137	1 388	-18	+100
De 30 à 39 ans	1 769	-11	+103	1 316	-14	+85
De 40 à 49 ans	1 663	+25	+163	1 182	+13	+113
De 50 à 59 ans	1 327	+29	+128	920	-3	+79
60 ans et plus	380	+11	+77	283	+11	+74
Suisses	4 050	+8	+436	3 011	-24	+323
Etrangers	3 140	+31	+187	2 278	-18	+148
Durée de chômage : 1-6 mois				2 765	-62	+177
Durée de chômage : 7-12 mois				1 317	+36	+80
Chômage de longue durée (> 12 mois)				1 207	-16	+214

### Demandeurs d'emploi non chômeurs<sup>8</sup>

	oct. 2016	var. mens.	var. annu.
<b>Ensemble</b>	<b>1 901</b>	<b>+81</b>	<b>+152</b>
Gains intermédiaires	947	+16	+25
Mesures de perfectionnement <sup>9</sup>	70	+9	+23
Emplois temporaires <sup>10</sup> (assurance-chômage)	250	+31	+14
Emplois temporaires <sup>10</sup> (mesures d'intégration prof.)	164	+2	-17
Autres mesures d'insertion <sup>11</sup>	49	-3	+16
Personnes non disponibles au placement <sup>12</sup>	110	+2	-43
Autres	311	+24	+134

### Demandeurs d'emploi / Chômeurs

Professions <sup>7</sup>	Demandeurs d'emploi			Chômeurs		
	oct. 2016	var. mens.	var. annu.	oct. 2016	var. mens.	var. annu.
Prof. du secteur primaire	103	+7	+16	78	+6	+25
Prof. des métaux et machines	357	-7	+34	289	-13	+39
Prof. de l'industrie horlogère	592	+15	+91	444	+5	+58
Prof. de l'électrotech. et électron.	37	+4	+0	23	+1	-1
Autres prof. de l'ind., arts et métiers	755	-3	+30	558	-3	+13
Prof. de l'informatique	135	-13	+17	109	-14	+12
Ingénieurs, architectes et techniciens	481	+10	+76	368	+2	+56
Prof. de la construction	445	+24	-43	271	+35	-53
Prof. de l'achat et de la vente	614	-8	+70	467	-12	+71
Prof. du marketing, tourisme, fiduciaire	85	+2	+22	74	+8	+25
Prof. des transpo., postes, télécom.	187	-9	-29	133	-7	-28
Prof. de l'hôtellerie, restauration	609	+17	+30	445	+9	+26
Prof. du nettoyage, soins corporels	470	+7	-8	319	+5	-5
Entrepreneurs, directeurs	255	+10	+40	195	-1	+17
Prof. commerc., banque, assurance	880	-1	+110	674	-18	+86
Prof. de la sécurité, judiciaires	107	+4	+5	78	+3	+1
Prof. des médias et artistiques	197	-5	+22	142	+2	+25
Prof. de la santé et du social	422	-6	+86	308	-15	+81
Prof. de l'enseignement et éducation	119	-4	+11	77	-9	-4
Autres prof. du secteur tertiaire	152	-1	+30	113	-2	+25
Autres professions diverses	183	-6	+11	120	-25	-1
Non renseigné	5	+2	+2	4	+1	+3

### SOURCES : PLASTA - seco, service de l'emploi

<sup>7</sup> Dernière profession exercée avant l'inscription à l'ORP.

<sup>8</sup> Personnes qui sont inscrites aux ORP mais qui - à la différence des chômeurs - ne sont pas immédiatement disponibles pour un placement ou un emploi.

<sup>9</sup> Personnes placées en mesures de reconversion ou de perfectionnement (cours) ayant pour but d'améliorer rapidement et sensiblement l'aptitude au placement de l'assuré.

<sup>10</sup> Personnes placées dans des programmes d'emploi temporaire ayant pour but de faciliter l'intégration ou la réinsertion professionnelles des assurés. Ils peuvent être financés soit par le biais de l'assurance-chômage fédérale, soit par le biais des mesures cantonales d'intégration professionnelle.

<sup>11</sup> Personnes au bénéfice d'allocations d'initiation au travail, de prestations au titre de l'encouragement d'une activité indépendante, etc.

<sup>12</sup> Pour des raisons médicales ou militaires par ex.

### Publication conjointe du service de l'emploi et du service de statistique

#### Informations complémentaires:

Service de l'emploi  
Mme Valérie Gianoli, 032 889 68 12

Service de statistique  
M. Gérard Geiser, 032 889 68 22

[www.ne.ch/StatChomage](http://www.ne.ch/StatChomage)