

Appui au développement économique

Une stratégie renouvelée pour stimuler la création de richesses et l'innovation

Conférence de presse du Lundi 30 mars 2015, Château de Neuchâtel, salle Fritz-Courvoisier

Sommaire

- 1. Situation économique du canton et enjeux**
- 2. Stratégie d'appui au développement économique**
- 3. Des instruments qui ont démontré leur efficacité**
- 4. Une nouvelle loi au service des ambitions du canton**

Conférence de presse du Lundi 30 mars 2015, Château de Neuchâtel, salle Fritz-Courvoisier

1. Situation économique du canton et enjeux

Jean-Nat Karakash
Conseiller d'Etat
chef du DEAS

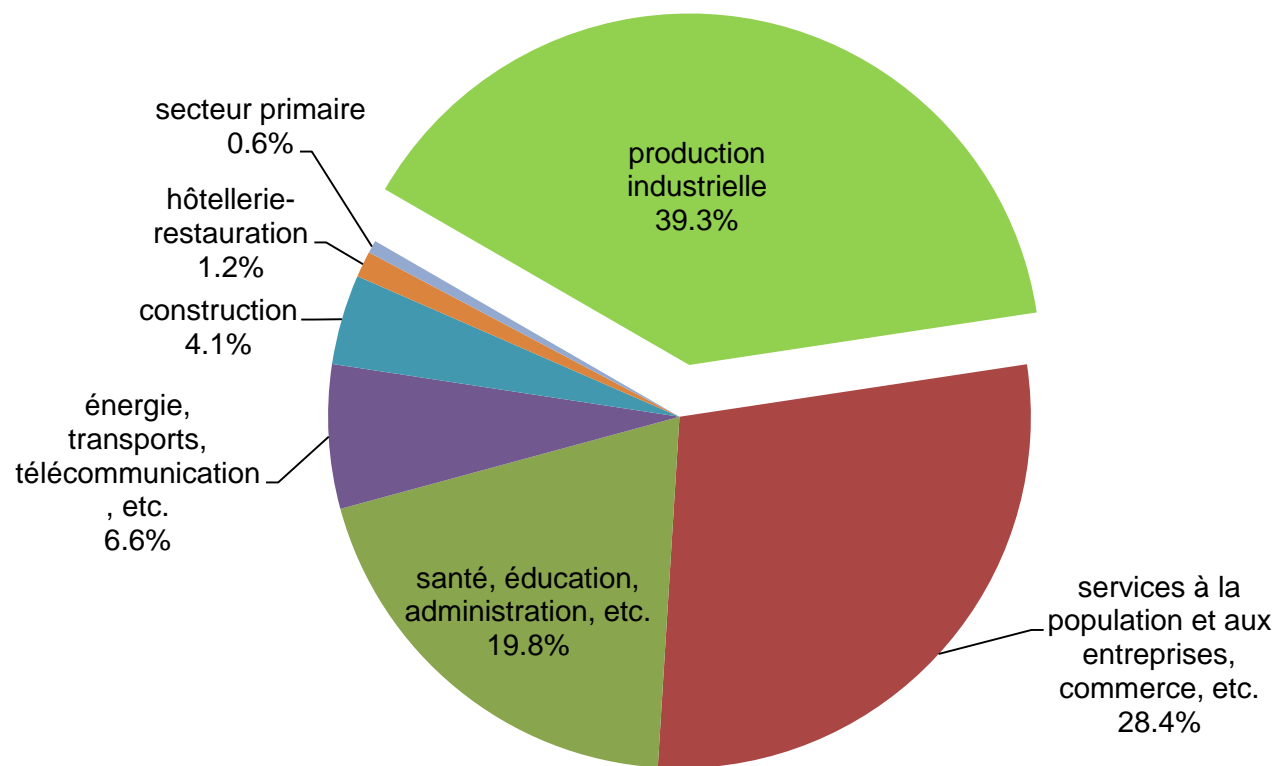
Introduction et historique du dossier

- Besoin d'une mise à jour de la base légale actuelle, compte tenu de l'évolution des enjeux depuis 1978
- Premier projet LADE mis en consultation en été 2012, avec pour enseignements:
 - un grand intérêt pour la thématique
 - une faible compréhension (ou méconnaissance) de l'action d'appui au développement économique
- Suite au changement de législature, décision de report du projet pour assurer un ancrage optimal avec le nouveau programme de législature
- Volonté d'un débat large sur la politique d'appui au développement économique, avec un rapport plus ambitieux sur les constats, les enjeux et la stratégie

Objectifs du rapport

- Ouvrir un débat large et ouvert concernant les enjeux, les ambitions et la stratégie déployée en matière de développement économique
- Informer sur la stratégie mise en place depuis quelques années et sur les résultats obtenus (conformément à l'obligation légale - LPE)
- Obtenir un appui convaincu du Grand Conseil sur le soutien requis au développement économique
- Doter le canton d'une loi moderne et souple, en phase avec l'action actuelle d'appui au développement économique et les enjeux de notre tissu économique

Situation économique du canton de Neuchâtel: Répartition du PIB par branche en 2013



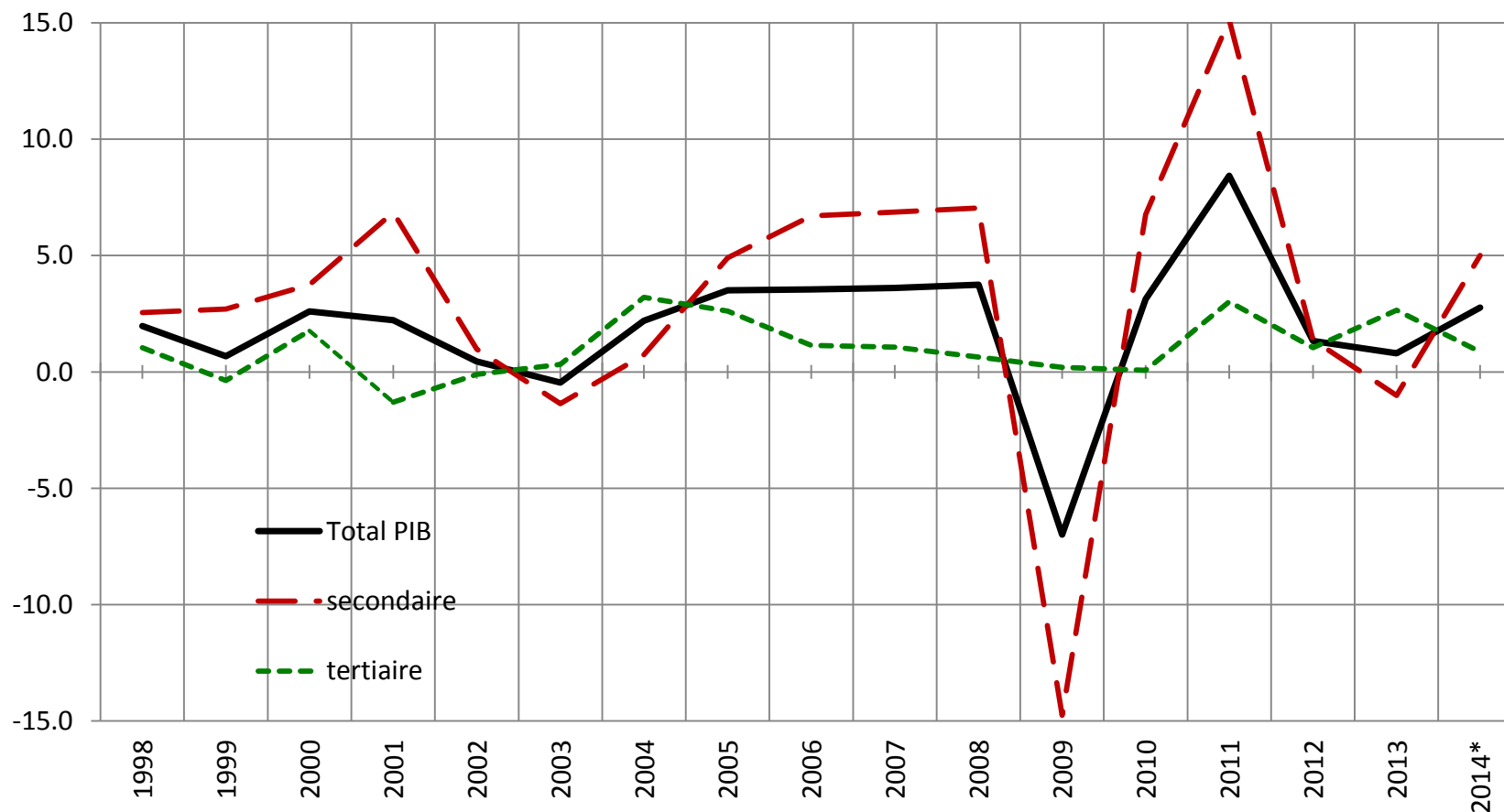
Source: Service de la statistique, Créa

Valeur ajoutée par branche industrielle en 2013

	VA nominale (en mio CHF)	Part au PIB cantonal
<i>PIB cantonal total (avant ajustements)</i>	12'680	100%
Horlogerie	2'365	18.6%
Instruments médicaux, optique, électronique etc.	817	6.4%
Raffinage	552	4.4%
Industrie alimentaire, tabac, etc.	513	4.0%
Chimie et pharma	494	3.9%
Machines et équipements	240	1.9%
Total de la production industrielle	4'981	39.2%

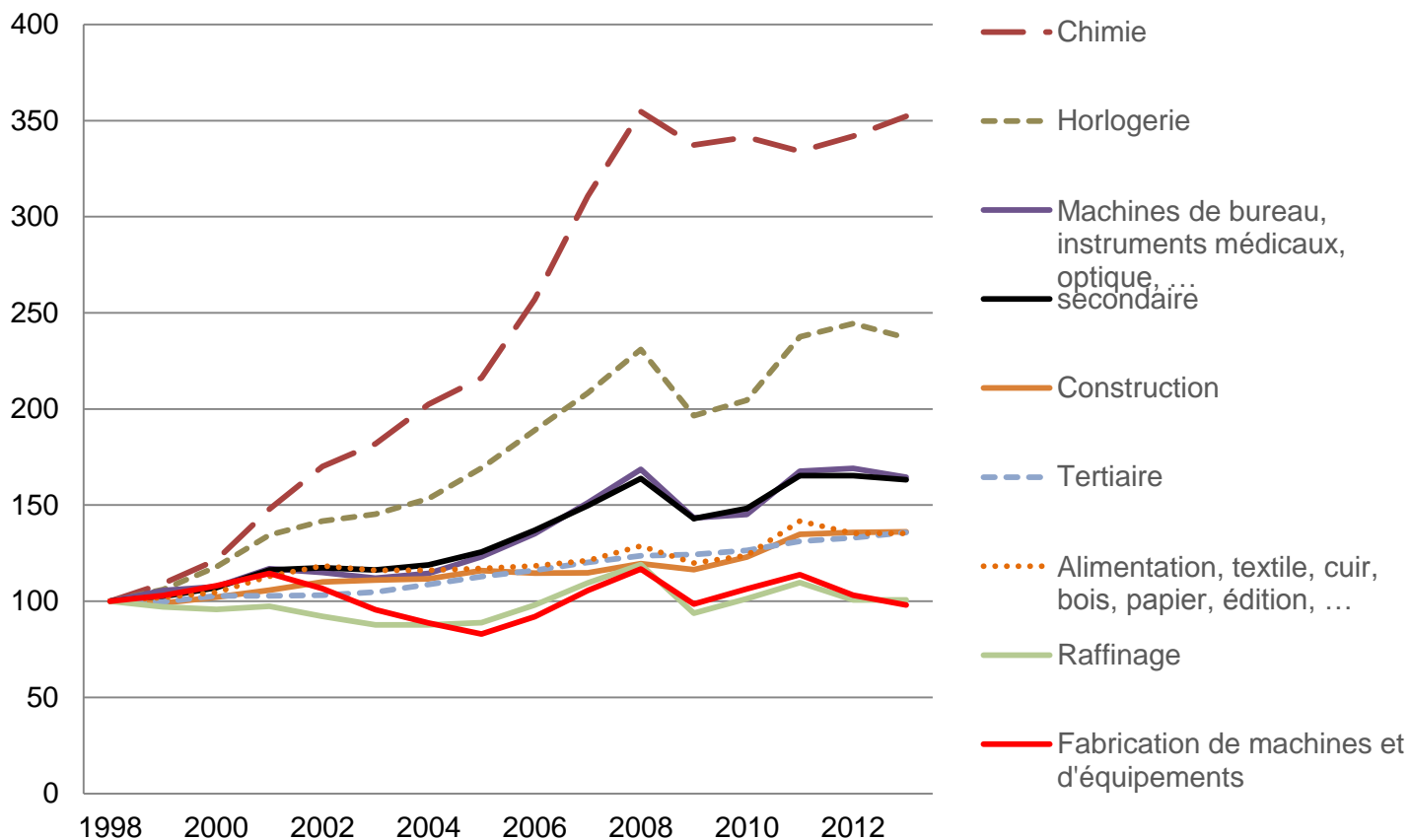
Source: Service de la statistique, Créa

Evolution de la croissance du PIB neuchâtelois



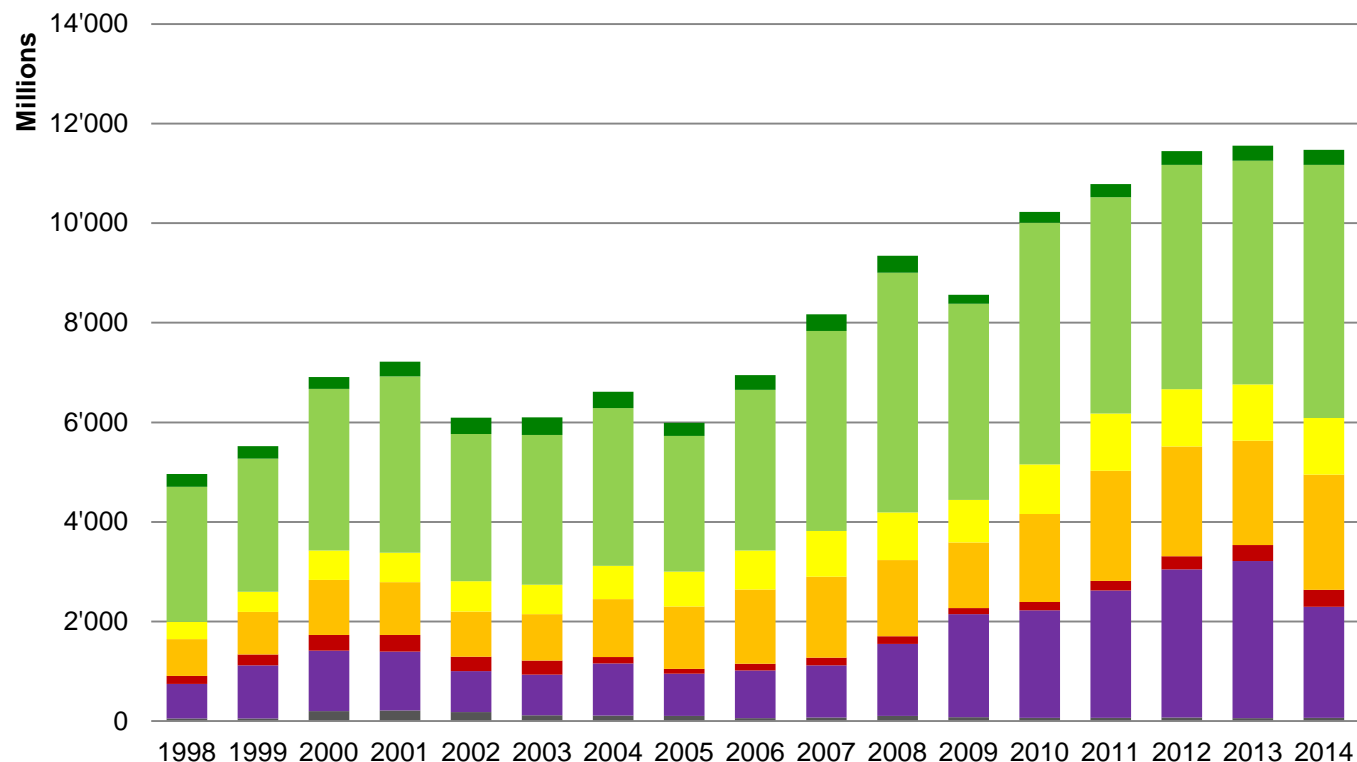
Source: Service de la statistique,
Créa* pour 2014 chiffres provisoires

Taux de croissance réel du PIB en % du secteur secondaire



Source: Service de la statistique, Créa

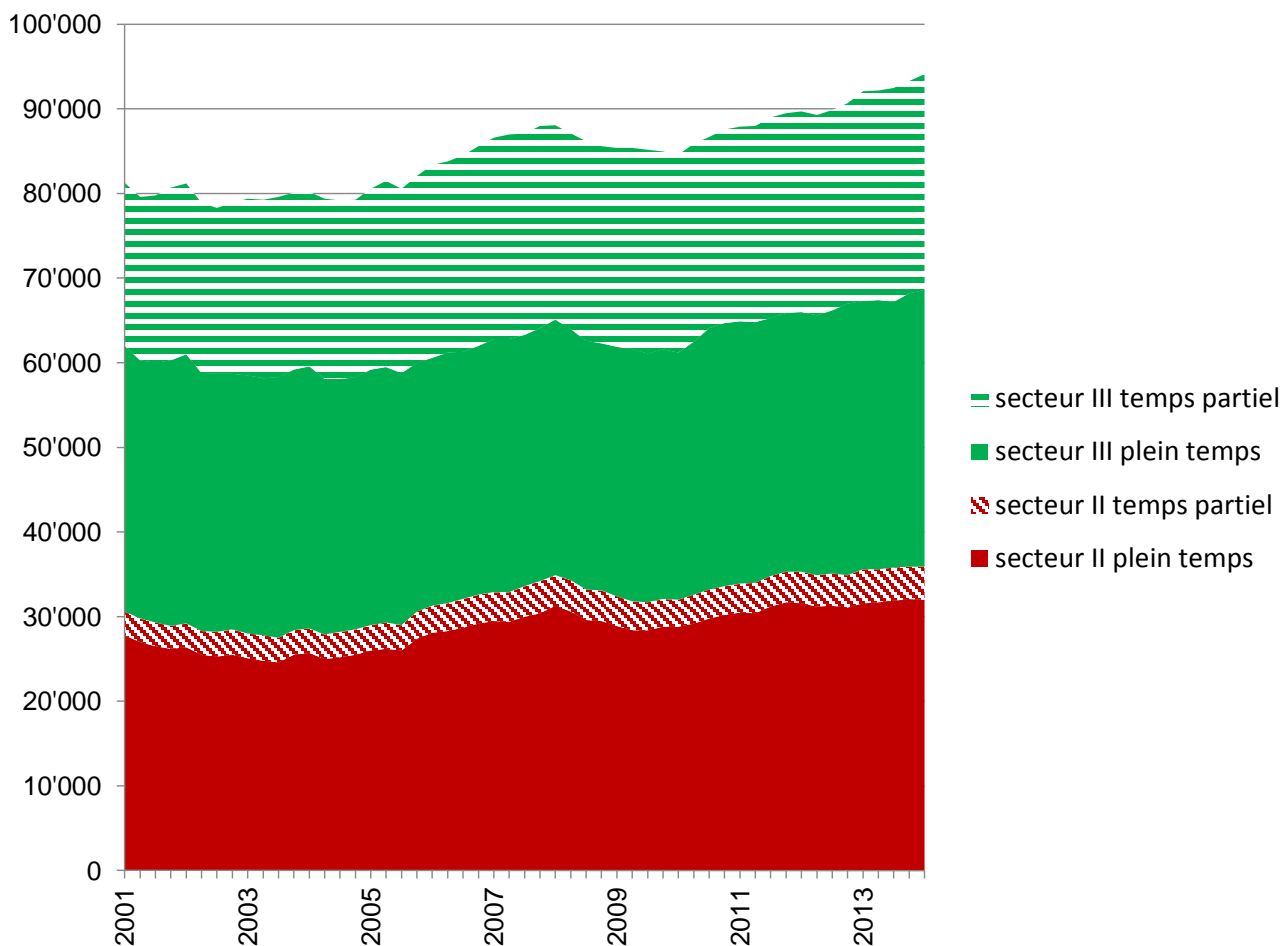
Evolutions des exportations par continent depuis NE



- Europe centrale, de l'Est et du Sud-Est
- Europe de l'Ouest
- Asie Sud, centrale, Sud-Est, Océanie & Moyen-Orient
- Asie du Nord-Est
- Amérique latine & Caraïbes
- Amérique du Nord

Source: administration fédérale des douanes (AFD)

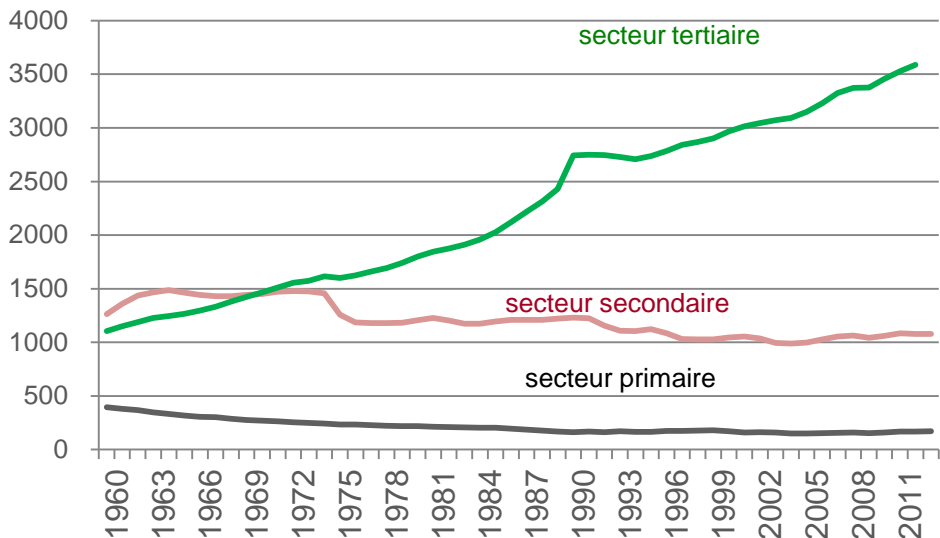
Evolution du nombre d'emplois des secteurs secondaire et tertiaire



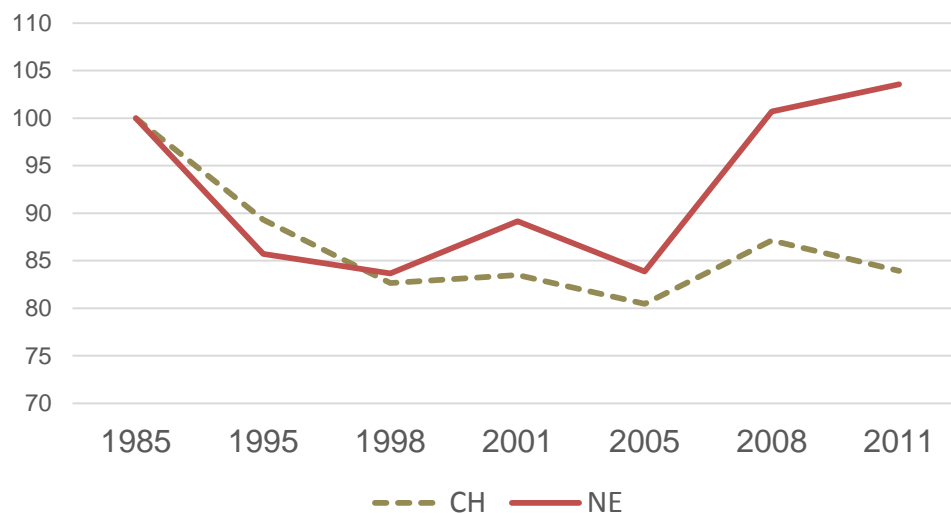
Source: OFS, Statistique de l'emploi

Mise en perspective

Evolution du nombre d'emplois en Suisse, en milliers de places de travail



Evolution comparée du nombre d'emplois industriels CH-NE (base 100=1985)



Deux éléments-clés ont permis ce tour de force:

- **l'innovation**, tant dans les produits que dans les méthodes de production, dopée par le renforcement des activités de R&D et par la qualité d'un tissu régional de sous-traitance capable de transformer très rapidement les idées en produits
- **l'implantation d'acteurs externes** venus renforcer le tissu économique, attirés par le savoir-faire de la région, par une fiscalité et des conditions-cadres très attractives ainsi que par l'amélioration des conditions d'accès aux marchés

Mise en perspective

- Le canton de NE est le canton qui compte le plus grand nombre d'emplois dans le secteur des instruments de précision, montres comprises (1/4)
- Il est situé au cœur de l'Arc jurassien franco-suisse, l'un des seuls bassins industriels en croissance du continent
- NE est sur le podium des cantons ayant la plus forte proportion d'emplois industriels (3^e)
- NE est sur le podium des cantons qui génèrent le plus d'exportations par habitant (3^e)
- Son PIB par habitant est relativement élevé, à un niveau proche de la moyenne CH (6^e)
 - ... mais sa population a un revenu net moyen par habitant parmi les plus faibles du pays (23^e)

Positionnement du canton

- Neuchâtel est un canton industriel et exportateur, producteur de richesses et d'innovation depuis trois siècles. Il contribue à la prospérité de la Suisse
- Il s'affirme depuis 30 ans en tant que pôle d'excellence international dans les micro-nanotechnologies et les méthodes de fabrication avancées
- En plus de générer en permanence des idées novatrices, l'écosystème régional est capable de transformer ces idées en produits en un temps record

Enjeux principaux du canton

- Dans un contexte de concurrence internationale, l'enjeu premier pour le canton est de poursuivre son développement industriel. Autrement dit de **continuer à produire des richesses**
- En outre, les retombées potentielles du dynamisme économique pour la population sont insuffisamment valorisées. Le second enjeu consiste donc à **assurer la circulation de ces richesses pour qu'elles irriguent l'ensemble de la société**
- Dans la mesure où plusieurs facteurs-clés de compétitivité de la place économique suisse ont été fragilisés ces dernières années, il est essentiel de faire valoir au niveau national les besoins du secteur industriel, tout en continuant à agir au plan local

2. Stratégie d'appui au développement économique

Christian Barbier
Chef du Service de l'économie

Fondements de l'action d'appui au développement économique

... un mandat constitutionnel cantonal

¹ Dans les limites de leurs compétences et en complément de l'initiative et de la responsabilité des autres collectivités et des particuliers, l'Etat et les communes assument les tâches que la loi leur confie, notamment:

*...
f) le développement de l'économie, ainsi que le maintien et la création d'emplois;*

...

² Lorsqu'ils accomplissent leurs tâches et en cas de conflit d'intérêts, l'Etat et les communes privilégient les intérêts des générations futures. Ils prêtent une attention particulière aux exigences du développement durable et au maintien de la biodiversité.

Evolution de la stratégie face aux enjeux: une vision en matière de développement économique

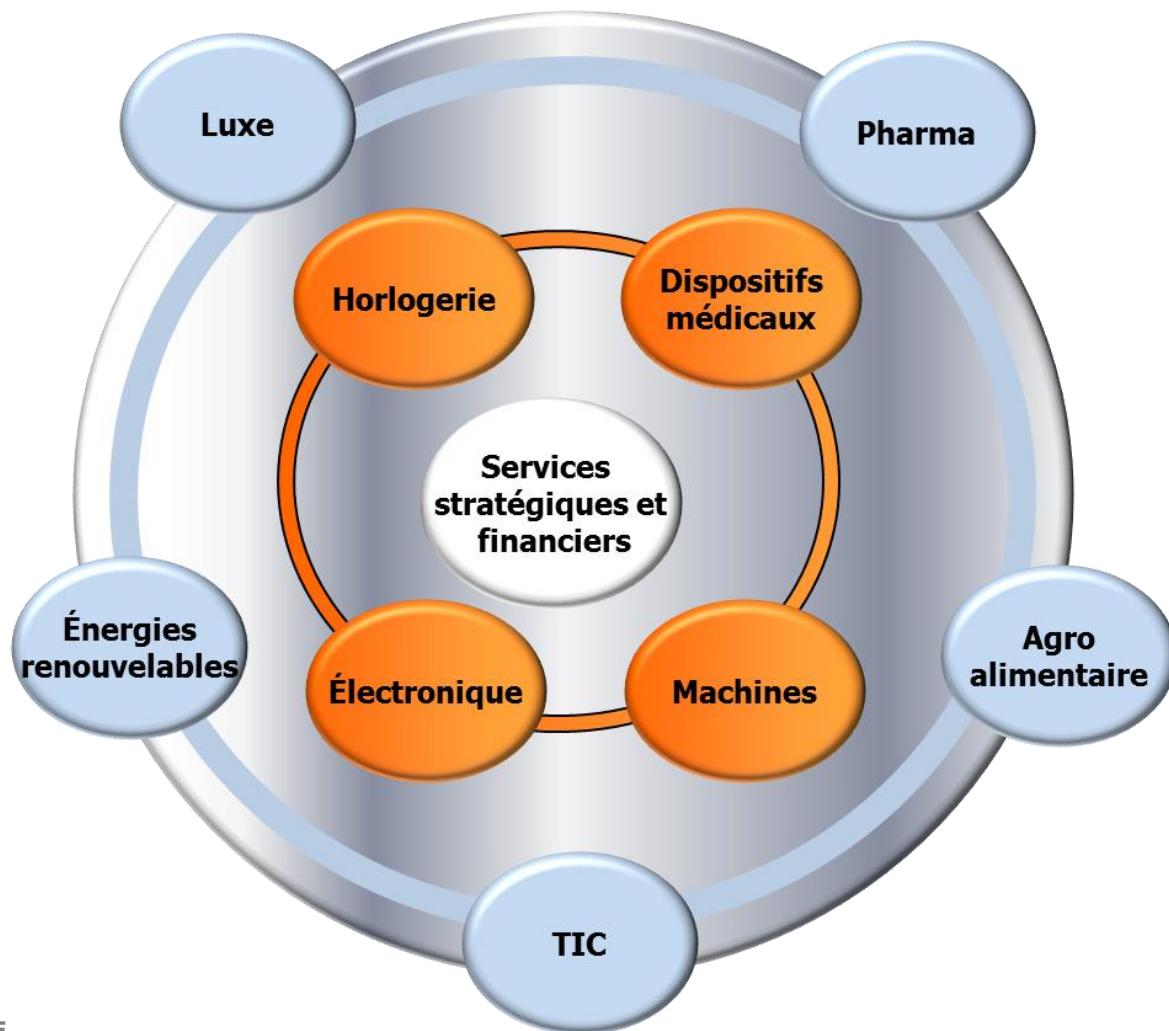
- Contribuer au développement d'un tissu économique **prospère**
- **vivant** (des entreprises se créent en complément à celles qui existent et en remplacement de celles qui disparaissent) et **vivace** (résistant aux crises conjoncturelles)
- à **forte composante industrielle**, réparti en **domaines d'activités stratégiques** pérennes, utiles, rentables, écologiques, éthiques et compatibles avec nos caractéristiques (topographie, localisation, surface constructible, accès routiers et ferroviaires) et nos **compétences** traditionnelles, avérées ou potentielles

Une diversification sur base de nos compétences: stratégie par DAS

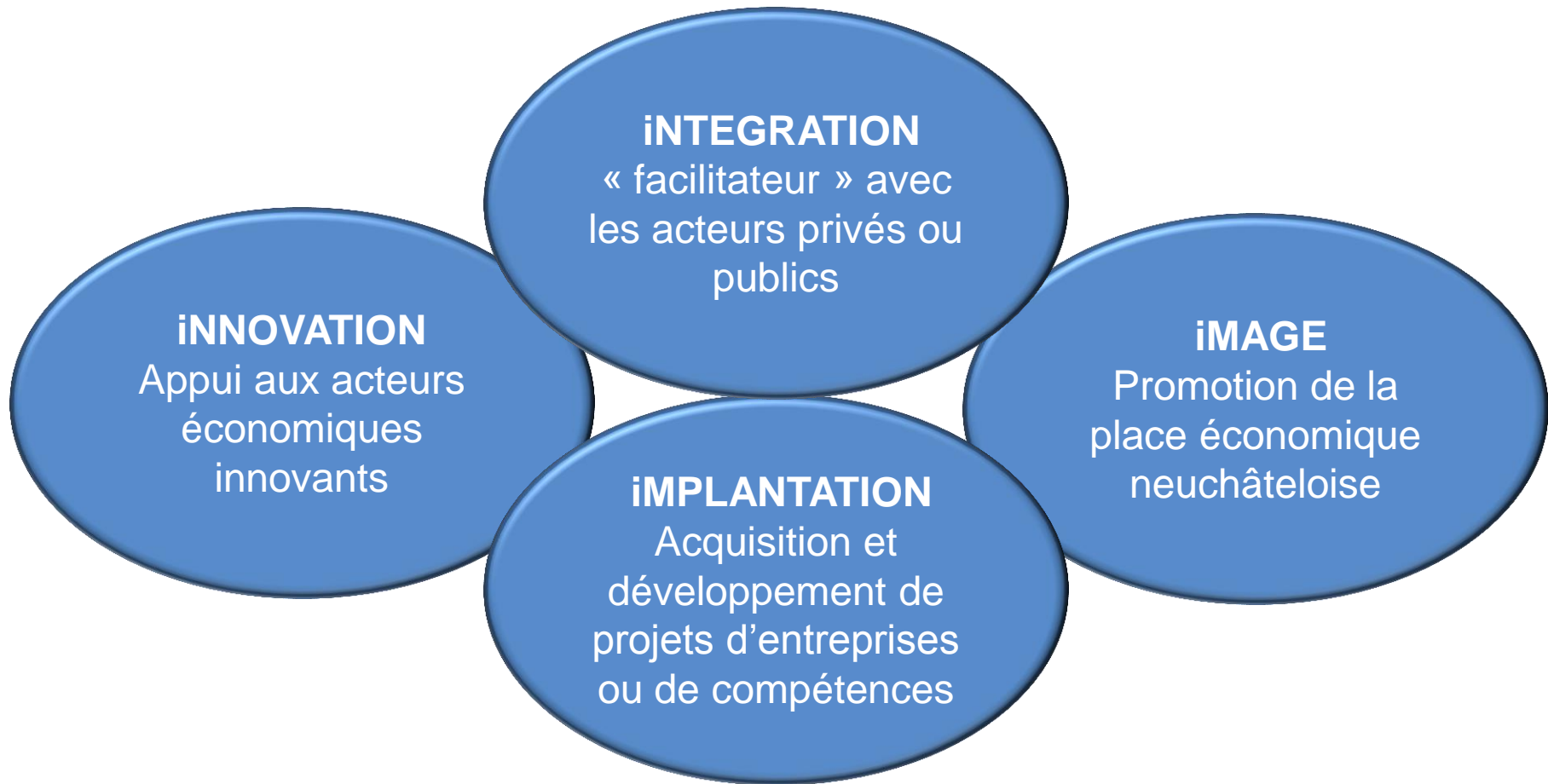
...les 10 domaines d'activités stratégiques (DAS)

SERVICES STRATÉGIQUES

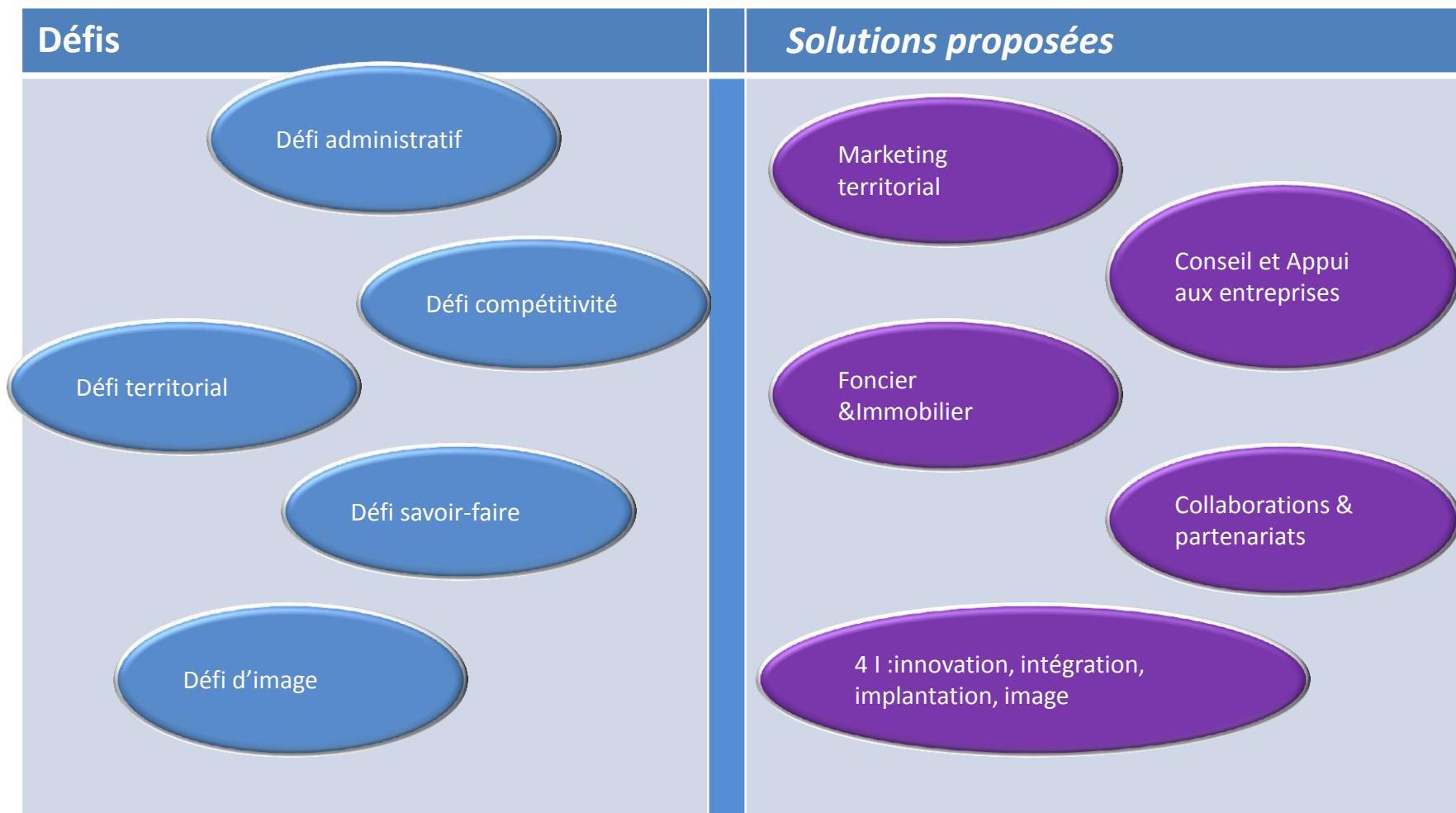
- R&D
- Design industriel
- Protection de la PI
- Logistique
- Productique
- Audit et certification qualité
- Maintenance
- Marketing stratégique
- Fiscalité internationale
- Capital-risque
- QG



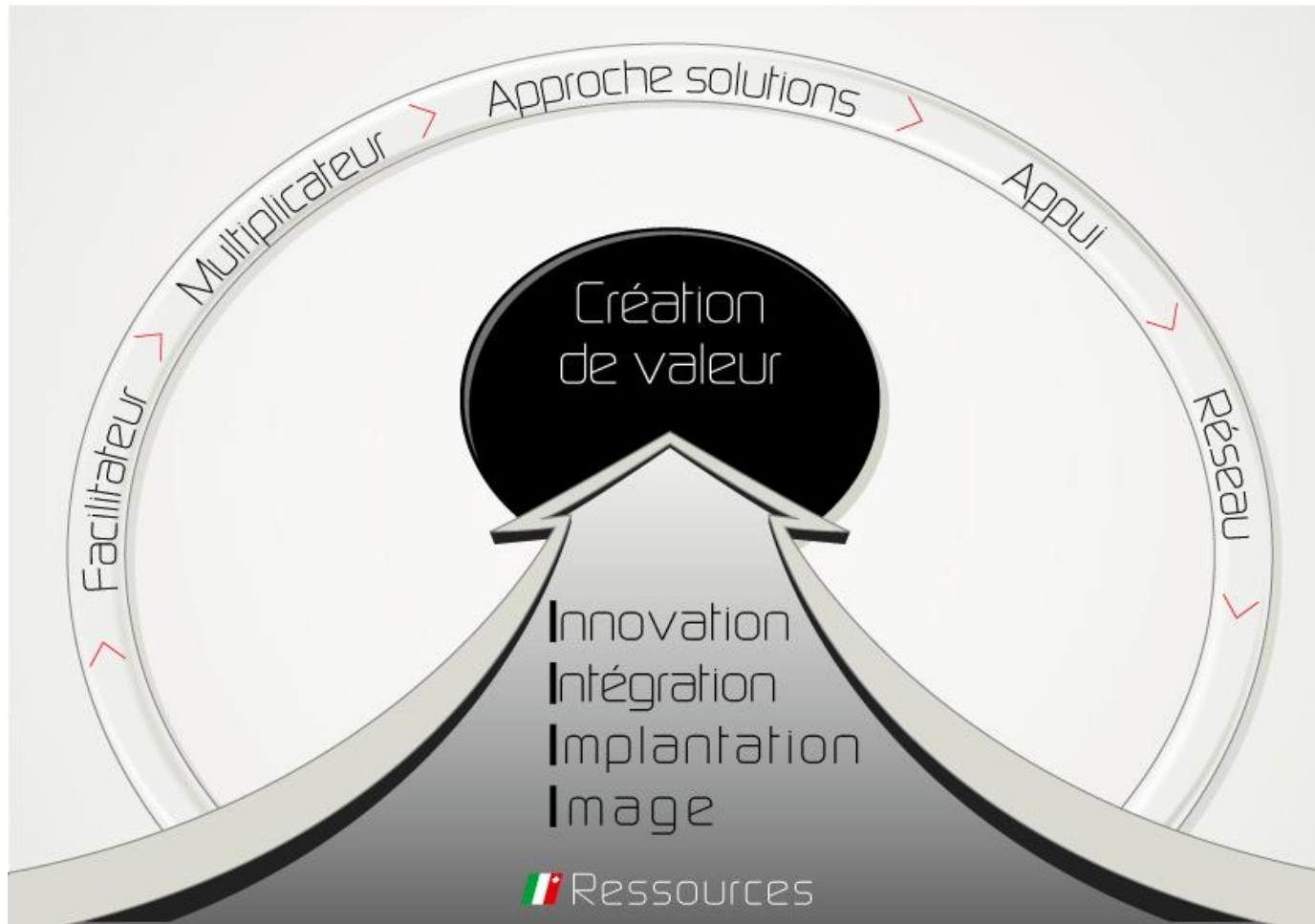
Concept des 4 « i »



Concept des 4 « i » dans une approche solutions



Une vision en matière de développement économique



Nos missions

(selon règlement d'application DEAS 2013)

¹Le service de l'économie est chargé de l'application de la législation en matière de politique économique, touristique et régionale; à ce titre, il est notamment chargé de :

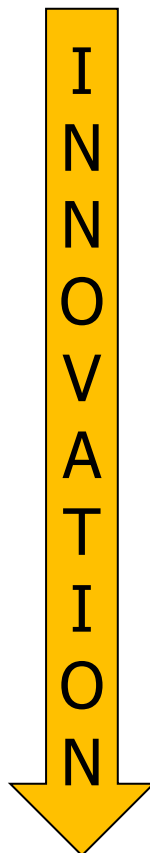
- a) appuyer les entreprises **innovatrices**
- b) promouvoir **l'image** de la place économique neuchâteloise
- c) prospecter et **implanter** des entreprises
- d) **faciliter** les procédures en lien avec les entreprises
- e) assurer des collaborations et **partenariats** dans le domaine de la promotion économique au plan international, national, intercantonal ou cantonal, aussi bien avec les acteurs publics ou parapublics que privés
- f) accorder des aides **ciblées**

3. Des instruments qui ont démontré leur efficacité

Christian Barbier

Chef du Service de l'économie

Champs d'actions et outils

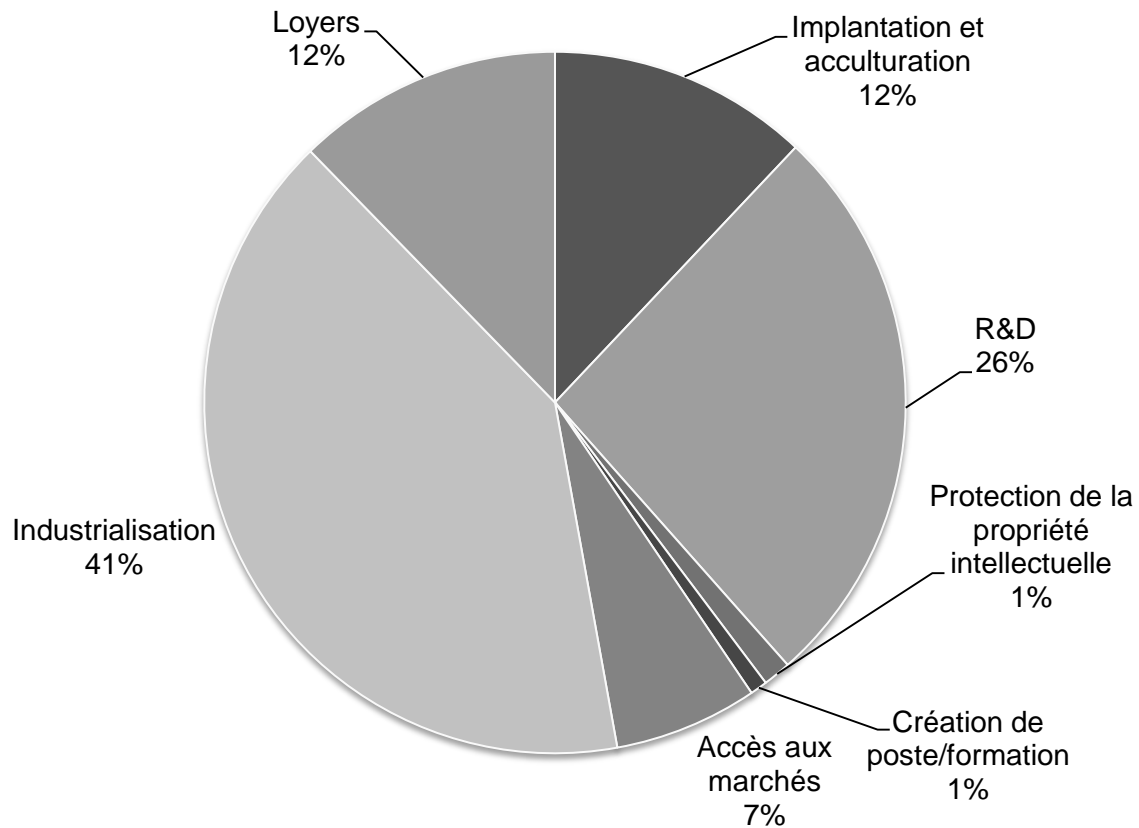


- Développement économique endogène et exogène : Favoriser l'émergence et la concrétisation de **projets innovants** qui s'inscrivent dans les 10 **DAS** ou qui contribuent à leur renforcement
- Politique régionale : **Consolider les filières industrielles** régionales; soutenir les **startups et PME innovantes**; encourager le déploiement du potentiel de la **filière touristique**
- Politique foncière : Disposer de terrains industriels (équipés ou non) permettant de répondre - au moins partiellement - aux **besoins** des entreprises établies et nouvelles
- Développement du tourisme : Dynamiser la branche du **tourisme** en mettant en place des conditions-cadres propices; soutenir les projets porteurs et une politique de promotion efficace
- ... par une approche par **Projets**, par des **outils** et des **processus maîtrisés** basés sur tout en conservant la **flexibilité** requise par notre métier **transversale**

Reporting Projets: réalisations 2010-2013

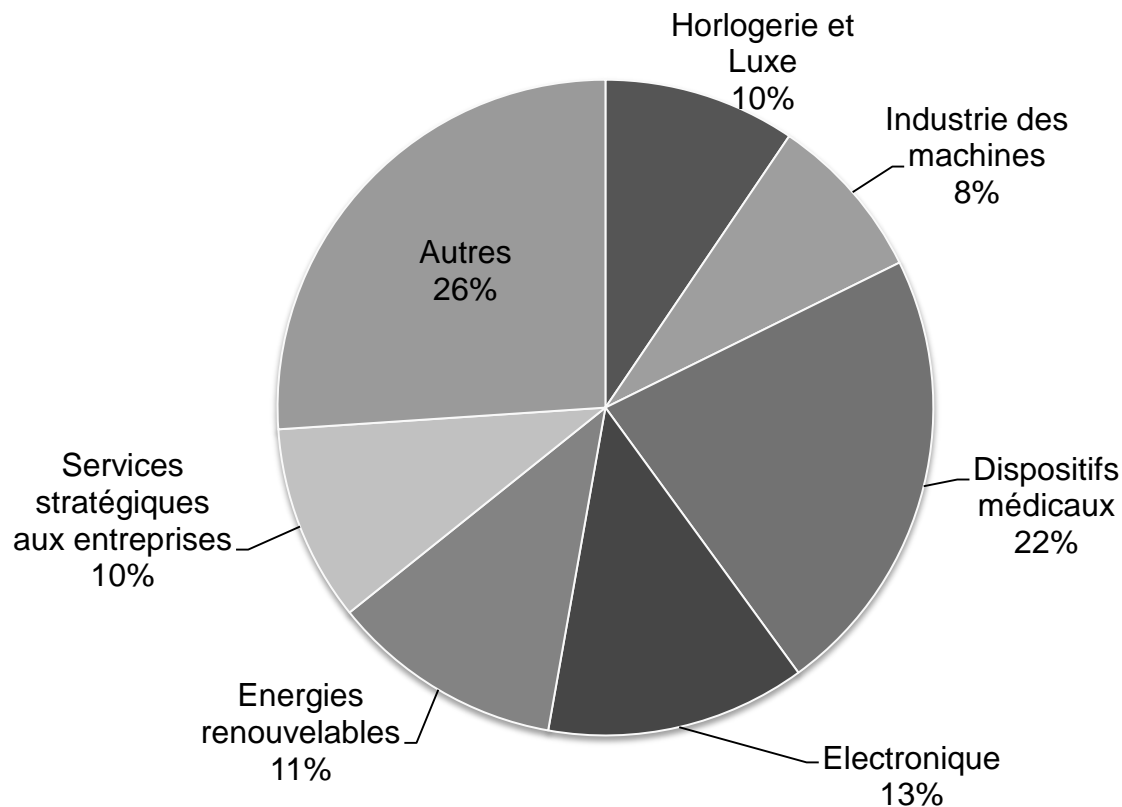
	2010	2011	2012	2013	Total 2010-2013
Nombre de dossiers	508	691	637	775	NA
dont visites	263	418	346	471	1498
dont mises en relations	93	152	102	109	456
Nombre de projets soutenus	40	34	50	45	169
dont Implantation et acculturation	5	1	5	3	14
dont R&D	7	1	7	0	15
dont Protection de la propriété intellectuelle	2	2	2	1	7
dont Création de poste/formation	3	2	1	0	6
dont Marketing et commercialisation	13	6	11	13	43
dont Industrialisation (investissements)	1	5	2	8	16
dont Loyers	0	1	0	0	1
dont Tourisme	4	14	14	14	45
dont Autres	5	2	8	7	22
Nombre d'entreprises	31	18	28	25	102
Nombre d'emplois	496	376	702	1211	2785
dont Effectifs initiaux	183	314	448	619	1564
dont Emplois créés à 5 ans	313	62	254	592	1221
Montant total des décisions (CHF)	3'847'900	2'725'462	3'209'228	2'841'609	12'624'199
Montants investis par les entreprises (CHF)	16'592'586	7'763'112	17'760'246	31'569'083	73'685'027
Effet de levier	4.3	2.8	5.5	11.1	5.8

Reporting Projets: réalisations 2010-2013 par type d'aides



Source: NECO

Reporting Projets: réalisations 2010-2013 par DAS



Source: Service de la statistique, Créa

Mesures-phares du NECO 2014-17

Innovation	1	Soutenir des projets à haute valeur ajoutée d'acteurs économiques, avec pour objectif le maintien ou la création de postes de travail ou de savoir-faire
	2	Faciliter le transfert technologique entre milieux de la recherche (EPFL, CSEM, HE-Arc, Uni...) et les entreprises, ainsi que de nouvelles activités au cœur du Pôle d'innovation
	3	Stimuler, accompagner et valoriser des initiatives innovantes d'acteurs économiques
	4	Renforcer le soutien aux start up et au bon fonctionnement des instruments dédiés (Neode, Finergence, Genilem, Platinn, etc.) et veiller à leur ancrage dans le tissu économique
Intégration	5	Développer et entretenir d'étroites relations avec les entreprises, les partenaires-clés en vue d'anticiper (et/ou de faciliter) toute opportunité de valorisation ou d'investissements
	6	Disposer en suffisance de zones d'activités économiques équipées et de locaux en vue de concrétiser des projets d'investissements
	7	Améliorer les conditions d'accueil et d'intégration des talents et des sociétés nouvellement installées
	8	Contribuer au renforcement des conditions-cadres liées au développement touristique
Implantation	9	Planter de nouvelles sociétés dans notre tissu économique issus principalement des DAS et à fort potentiel
	10	Inciter des "leaders" générateurs de compétences nouvelles à s'installer et à investir dans notre canton
	11	Accueillir des investisseurs potentiels et différents acteurs économiques
	12	Développer l'aide à l'internationalisation des PME locales dans les DAS par des partenariats ciblés sur des marchés clairement identifiés
Image	13	Valoriser le Pôle de l'innovation par la création d'une dynamique commune aux acteurs qui le composent (académiques et institutionnels/associations patronales/entreprises)
	14	Valoriser la place économique neuchâteloise de manière institutionnelle et territoriale par des actions de communication (medias, foires, accueils de délégations etc.)
	15	Soutenir des entreprises ou partenaires à valoriser leurs actions comme acteurs du développement économique
	16	Animer le tissu économique par des actions ciblées et thématiques en créant/valorisant des dynamiques nouvelles, potentielles ou avérées et des collaborations

4. Une nouvelle loi au service des ambitions du canton

Jean-Nat Karakash
Conseiller d'Etat
chef du DEAS

Présentation Loi d'appui au développement économique (LADE)

- La Loi de 1978 n'est plus en phase avec les enjeux actuels au niveau de ses **objectifs stratégiques**
- La palette d'instruments actuelle est très souple. La nouvelle loi conserve cette **flexibilité**, afin de permettre une adaptation des actions en fonction de l'évolution de l'environnement économique et des opportunités
- La nouvelle loi est une **loi-cadre** de l'action d'appui au développement économique. Elle est non intégrative
- Elle fixe les axes stratégiques qui ont fait leurs preuves durant les dernières années, à travers le **concept des « 4 i »**

iNTEGRATION - iNNOVATION - iMPLANTATION - iMAGE

LADE: suite du processus

- Rapport et projet de loi validé par le CE fin mars 2015
- Consultation externe avril –mai 2015
- Validation définitive par le Conseil d’Etat fin mai 2015
- 1ère séance de la commission parlementaire fin juin 2015
- Travaux en commission parlementaire août/sept 2015
- Débat (et approbation ?)Grand Conseil automne 2015
- Entrée en vigueur 2016

VIVRE
L'INNO-
VATION