



■ 10 TOURISME	183
Hôtels et campings	185
Arrivées et nuitées	186

**HOTEL**  
[Icon of a hotel building with windows and arches]

Nombre  
d'établissements  
hôteliers

1972	130 hôtels
2022	60 hôtels

## DÉFINITIONS

**Arrivées:** nombre d'hôtes (enfants compris) qui passent une ou plusieurs nuits dans un hôtel.

**Durée de séjour:** nombre de nuitées divisé par le nombre d'arrivées.

**Lits d'hôtes disponibles:** lits proposés par les établissements ouverts, compte tenu du nombre de jours d'ouverture pendant la période considérée, à l'exclusion de ceux qui n'étaient pas à la disposition de la clientèle pour d'autres raisons (utilisation temporaire pour les besoins de l'établissement, travaux d'entretien, par ex.).

**Lits d'hôtes recensés:** total des lits d'hôtes recensés dans les établissements ouverts et les établissements temporairement fermés, à l'exclusion des lits de secours, des lits de réserve et des lits utilisés pendant une longue période pour les besoins de l'établissement.

**Campings:** sont également compris les campings comprenant uniquement des places permanentes.

## REMARQUES

Aucune statistique de l'hébergement n'est disponible pour l'année 2004.

Dès 2005, l'Office fédéral de la statistique a mis en place une nouvelle statistique de l'hébergement, en collaboration avec les cantons et différents partenaires (institutions touristiques, organisations faitières du tourisme, parahôtellerie).

## 10.1.0. Hôtels et campings, par canton, 2022

	Nombre d'établissements	Chambres disponibles	Hôtels		Campings	
			Lits d'hôtes disponibles	Nombre de campings	Nombre d'emplacements Total	de passage
Zurich	281	17 565	32 511	16	1 941	923
Berne	579	16 629	33 324	92	9 776	4 739
Lucerne	176	6 943	13 136	13	1 875	819
Uri	57	1 146	2 350	6	448	302
Schwytz	82	1 865	3 770	14	1 325	249
Obwald	54	1 760	3 565	9	1 009	442
Nidwald	39	1 104	2 387	2	240	116
Glaris	34	596	1 334	3	420	175
Zoug	26	1 166	1 922	5	506	227
Fribourg	98	1 961	3 981	17	3 001	725
Soleure	71	1 828	3 473	3	354	158
Bâle-Ville	64	4 608	9 285	-	-	-
Bâle-Campagne	45	1 161	2 131	4	337	115
Schaffhouse	23	563	1 130	1	58	-
Appenzell Rh.-Ext.	43	667	1 249	-	-	-
Appenzell Rh.-Int.	34	609	1 670	2	406	80
Saint-Gall	200	4 653	9 208	35	2 615	637
Grisons	573	18 895	40 091	46	5 258	3 353
Argovie	129	3 241	5 374	13	1 127	378
Thurgovie	84	1 609	2 978	25	3 252	665
Tessin	316	7 830	15 741	35	6 099	4 821
Vaud	254	9 498	18 007	53	8 703	3 068
Valais	516	13 274	28 082	66	7 111	4 632
<b>Neuchâtel</b>	<b>60</b>	<b>1 252</b>	<b>2 312</b>	<b>13</b>	<b>2 049</b>	<b>1 000</b>
Genève	120	10 330	17 070	4	699	396
Jura	63	734	1 559	14	803	400
<b>Suisse</b>	<b>4 020</b>	<b>131 486</b>	<b>257 641</b>	<b>491</b>	<b>59 410</b>	<b>28 420</b>

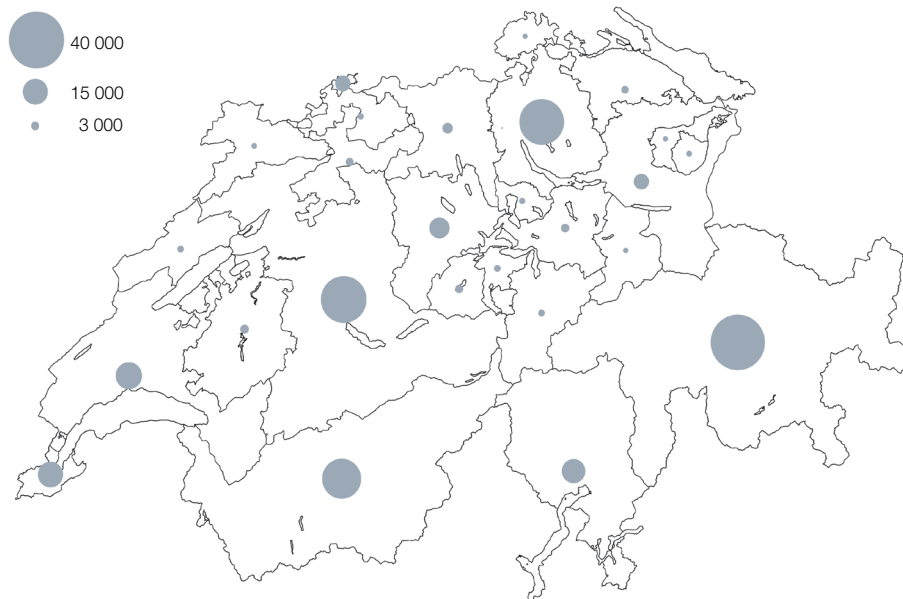
Hôtellerie : hôtels et établissements de cure

Établissements ouverts : nombre d'établissements ouverts au moins un jour pendant le mois sous revue

Source : OFS; Statistique de l'hébergement touristique (HESTA)

Campings : sont également compris les campings comprenant uniquement des places permanentes

### Nombre de lits d'hôtes, 2022

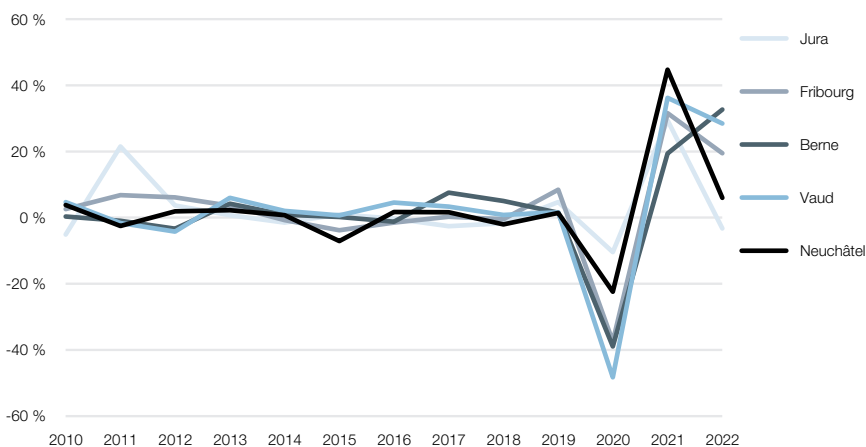


## 10.1.1. Arrivées et nuitées dans l'hôtellerie, par canton, 2022

	Arrivées			Nuitées		
	Total	Hôtes de Suisse	Hôtes de l'étranger	Total	Hôtes de Suisse	Hôtes de l'étranger
Zurich	2 951 447	1 246 529	1 704 918	5 400 240	2 112 064	3 288 176
Berne	2 629 631	1 579 832	1 049 799	5 449 304	2 954 854	2 494 450
Lucerne	1 022 357	495 093	527 264	2 007 871	961 383	1 046 488
Uri	152 826	97 130	55 696	304 459	177 304	127 155
Schwytz	290 573	231 512	59 061	577 383	447 266	130 117
Obwald	221 494	149 954	71 540	452 344	284 938	167 406
Nidwald	160 192	91 543	68 649	285 932	145 257	140 675
Glaris	66 625	59 274	7 351	139 227	124 612	14 615
Zoug	106 620	61 794	44 826	251 011	137 924	113 087
Fribourg	296 213	225 159	71 054	473 639	348 606	125 033
Soleure	217 692	152 771	64 921	417 161	271 354	145 807
Bâle-Ville	703 941	319 496	384 445	1 301 107	536 630	764 477
Bâle-Campagne	123 345	80 010	43 335	230 043	141 443	88 600
Schaffhouse	81 970	52 695	29 275	135 184	83 658	51 526
Appenzell Rh.-Ext.	69 551	58 781	10 770	116 184	94 577	21 607
Appenzell Rh.-Int.	100 966	83 488	17 478	177 442	150 579	26 863
Saint-Gall	527 994	372 923	155 071	1 066 815	700 914	365 901
Grisons	2 054 563	1 474 570	579 993	5 566 580	3 742 997	1 823 583
Argovie	353 160	232 325	120 835	713 312	425 057	288 255
Thurgovie	199 815	148 850	50 965	392 508	279 442	113 066
Tessin	1 165 725	762 773	402 952	2 555 243	1 730 867	824 376
Vaud	1 351 047	836 214	514 833	2 680 057	1 560 278	1 119 779
Valais	1 794 914	1 185 204	609 710	4 189 080	2 572 619	1 616 461
<b>Neuchâtel</b>	<b>161 213</b>	<b>114 808</b>	<b>46 405</b>	<b>273 941</b>	<b>177 084</b>	<b>96 857</b>
Genève	1 440 714	403 496	1 037 218	2 965 424	794 285	2 171 139
Jura	73 043	65 712	7 331	119 654	106 231	13 423
<b>Suisse</b>	<b>18 317 631</b>	<b>10 581 936</b>	<b>7 735 695</b>	<b>38 241 145</b>	<b>21 062 223</b>	<b>17 178 922</b>

Source : OFS, HESTA

Variation annuelle des nuitées, en %



## 10.1.2. Infrastructure et fréquentation hôtelière, par région

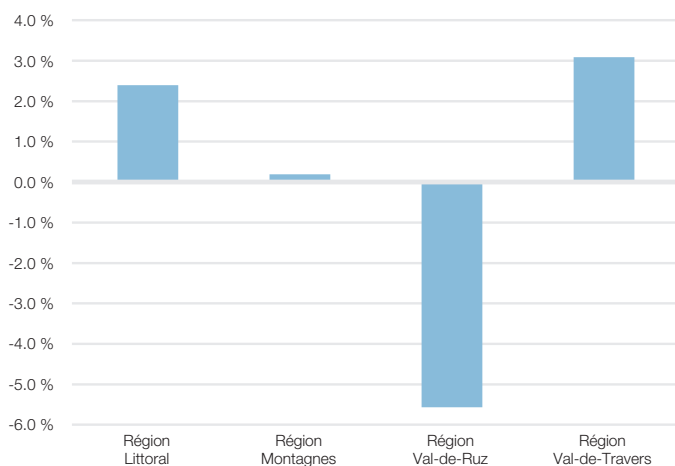
	Total canton	Région Littoral	Région Montagnes	Région Val-de-Ruz	Région Val-de-Travers
<b>Établissements ouverts</b>					
2005	77	38	23	8	9
2010	70	34	17	8	10
2015	64	34	17	7	7
2020	51	28	14	5	5
2022	60	34	15	5	7
<b>Lits disponibles<sup>(1)</sup></b>					
2005	2 468	1 417	671	228	152
2010	2 398	1 371	590	194	243
2015	2 219	1 261	616	181	161
2020	1 803	1 097	502	113	91
2022	2 312	1 544	544	102	122
<b>Arrivées</b>					
2005	109 397	75 104	25 008	4 605	4 680
2010	130 956	94 123	25 812	6 005	5 016
2015	128 257	92 227	24 219	7 078	4 733
2020	108 495	77 704	23 091	1 943	5 757
2022	161 213	125 545	28 256	1 003	6 409
<b>Nuitées</b>					
2005	202 986	142 965	44 900	8 959	6 162
2010	235 652	169 366	48 495	10 721	7 070
2015	223 964	158 040	45 611	13 279	7 034
2020	178 497	127 573	37 417	4 440	9 067
2022	273 941	213 862	46 369	3 384	10 326
<b>Durée moyenne de séjour</b>					
2005	1.9	1.9	1.8	1.9	1.3
2010	1.8	1.8	1.9	1.8	1.4
2015	1.7	1.7	1.9	1.9	1.5
2020	1.6	1.6	1.6	2.3	1.6
2022	1.7	1.7	1.6	3.4	1.6

<sup>(1)</sup> Lits offerts par les établissements, compte tenu des jours d'ouverture / de fermeture

Source: OFS, HESTA



Évolution moyenne des nuitées 2005-2022, par région, en %



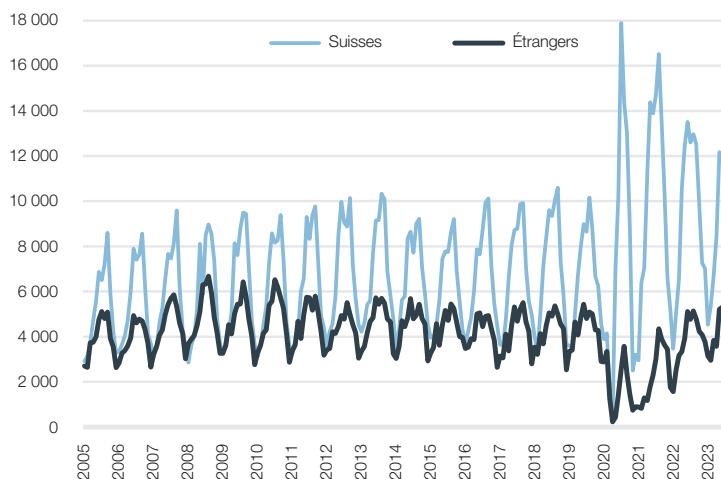
### 10.1.3. Arrivées mensuelles dans l'hôtellerie, selon l'origine des hôtes, canton de Neuchâtel

Année	Total	Suisses	Étrangers
2000	112 663	65 361	47 302
2005	109 397	62 714	46 683
2010	130 956	73 926	57 030
2015	128 257	75 582	52 675
2016	130 223	80 229	49 994
2017	132 210	81 587	50 623
2018	135 174	84 330	50 844
2019	133 079	80 945	52 134
2020	108 495	87 315	21 180
2021	151 152	122 783	28 369
2022	161 213	114 808	46 405
Janvier	5 147	3 573	1 574
Février	7 700	5 180	2 520
Mars	9 849	6 682	3 167
Avril	14 096	10 759	3 337
Mai	16 188	12 357	3 831
Juin	18 974	13 806	5 168
Juillet	17 590	12 813	4 777
Août	18 115	12 978	5 137
Septembre	17 337	12 543	4 794
Octobre	14 079	9 844	4 235
Novembre	11 349	7 264	4 085
Décembre	10 789	7 009	3 780
2023			
Janvier	7 672	4 529	3 143
Février	8 316	5 359	2 957
Mars	10 510	6 675	3 835
Avril	12 028	8 451	3 577
Mai	17 375	12 169	5 206
Juin	17 272	11 961	5 311
Juillet	15 386	10 824	4 562

Source: OFS, HESTA



Arrivées, selon l'origine des hôtes, canton de Neuchâtel



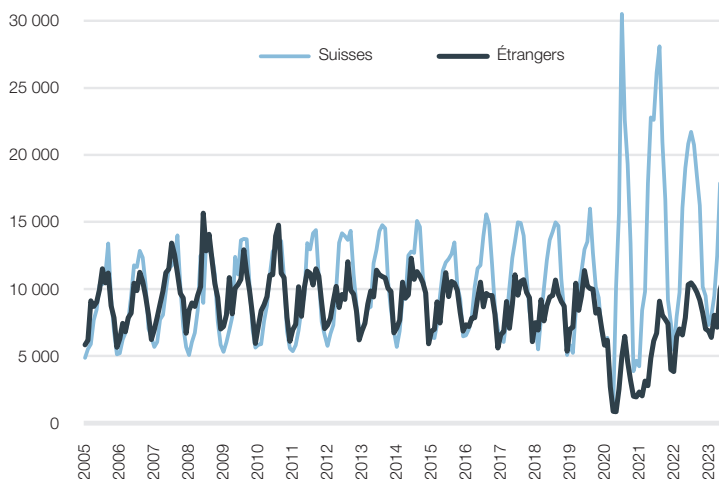
## 10.1.4. Nuitées mensuelles dans l'hôtellerie, selon l'origine des hôtes, canton de Neuchâtel

Année	Total	Suisses	Étrangers
2000	221 034	112 497	108 537
2005	202 986	98 769	104 217
2010	235 652	115 033	120 619
2015	223 964	117 250	106 714
2016	227 789	126 670	101 119
2017	231 545	126 176	105 369
2018	226 838	124 611	102 227
2019	230 001	122 075	107 926
2020	178 497	136 438	42 059
2021	258 397	194 246	64 151
2022	273 941	177 084	96 857
Janvier	9 388	5 549	3 839
Février	14 528	8 086	6 442
Mars	16 958	9 913	7 045
Avril	22 847	16 268	6 579
Mai	26 587	18 888	7 699
Juin	31 670	21 189	10 481
Juillet	32 588	22 124	10 464
Août	30 909	20 744	10 165
Septembre	28 181	18 440	9 741
Octobre	25 389	16 225	9 164
Novembre	18 396	10 162	8 234
Décembre	16 500	9 496	7 004
2023			
Janvier	14 188	7 292	6 896
Février	14 355	7 980	6 375
Mars	17 506	9 471	8 035
Avril	19 626	12 474	7 152
Mai	27 818	17 886	9 932
Juin	28 570	17 874	10 696
Juillet	28 212	18 774	9 438

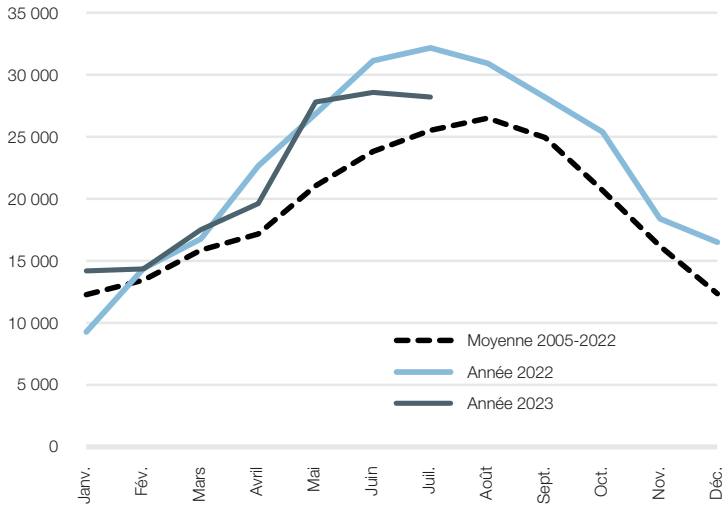
Source: OFS, HESTA



Nuitées, selon l'origine des hôtes, canton de Neuchâtel



## Nuitées, canton de Neuchâtel



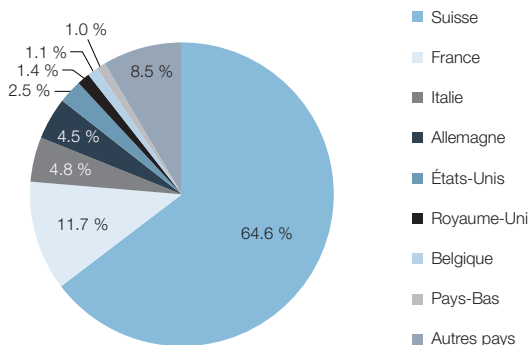
### 10.1.5. Nuitées hôtelières, selon le pays d'origine des hôtes, canton de Neuchâtel

	1990	2000	2005	2010	2015	2020	2022
<b>Suisse</b>	<b>110 141</b>	<b>113 031</b>	<b>98 769</b>	<b>115 033</b>	<b>117 250</b>	<b>136 438</b>	<b>177 084</b>
France	24 407	27 227	25 412	32 997	32 641	17 720	32 016
Italie	11 243	10 131	10 129	9 602	10 757	4 065	13 039
Allemagne	18 058	14 750	15 570	19 107	12 150	6 944	12 295
États-Unis	9 249	12 445	9 248	9 223	7 446	1 736	6 885
Royaume-Uni	7 469	8 455	7 384	6 972	6 943	1 278	3 707
Belgique	4 361	3 140	4 021	3 581	3 540	1 140	3 054
Pays-Bas	5 300	2 499	2 993	2 828	2 005	1 035	2 680
Autres pays	72 655	29 356	29 460	36 309	31 232	8 141	23 181
<b>Total</b>	<b>262 883</b>	<b>221 034</b>	<b>202 986</b>	<b>235 652</b>	<b>223 964</b>	<b>178 497</b>	<b>273 941</b>

Source: OFS, HESTA



### Pays d'origine des hôtes, canton de Neuchâtel, 2022





## 10.1.6. Fréquentation des campings, canton de Neuchâtel

	Nombre de campings	Nombre d'emplacements			Arrivées	Nuitées
		Total	permanents	de passage		
2005	12	2 204	1 150	1 054	18 847	96 613
2006	12	2 204	1 140	1 064	17 235	59 497
2007	12	2 349	939	1 410	21 631	46 904
2008	12	2 169	986	1 183	26 033	68 768
2009	12	2 169	986	1 183	32 705	83 962
2010	12	2 171	956	1 215	18 445	74 144
2011	12	2 214	1 115	1 099	22 085	71 048
2012	12	2 149	889	1 260	17 159	67 958
2013	12	2 160	960	1 200	16 833	62 227
2014	12	2 157	980	1 176	12 716	61 880
2015	12	2 172	987	1 185	13 989	57 511
2016	12	2 142	1 021	1 121	15 725	58 726
2017	12	2 142	1 021	1 121	18 130	59 272
2018	12	2 091	944	1 147	21 592	69 998
2019	12	2 068	944	1 124	24 280	73 751
2020	12	2 041	1 049	992	29 511	116 733
2021	13	2 045	1 049	996	37 734	141 000
2022	13	2 049	1 049	1 000	30 765	95 044

Source: OFS, HESTA



Nuitées dans les campings, canton de Neuchâtel

