



### 1 Ancienne campagne de la famille Witzig du début du 17<sup>e</sup> siècle

quand

samedi 10 à 10h30 et 14h, dimanche 11 à 14h

où

Gléresse – Ligerz, rendez-vous à la Place de l'Ours – Bärenplatz, en face de la gare

visites

guidées et dégustation de vins

organisation

Karin Zaugg et Philippe Zogg

### 2 Cinématographe de 1912

quand

samedi 10 et dimanche 11

où

Tramelan, rue du Cinéma 1, rendez-vous dans le hall d'accueil

visites

samedi 10 : 16h visite guidée, 17h30 Ciné-journal suisse des années 1920-30, 17h45 Wilder Urlaub (1943) de Franz Schnyder, noir et blanc, sonore

dimanche 11 : dès 11h30 apéritif, 13h visite guidée, 14h Ciné-journal suisse des années 1920-30, 14h15 Les Fiançailles de Line (1932) de Jean Brocher, noir et blanc, muet avec intertitres, accompagnement au piano par Claude Rossel

### 3 Ancienne Fabrique Record de 1903 réhabilitée en Lofts en 1988

quand

samedi 10 à 14h et dimanche 11 à 10h30

où

Tramelan, rue de l'Industrie 3, rendez-vous devant les garages

visites

guidées

### 4 Areal-Renfer, ancienne fabrique de parquet

quand

samedi 10 (détails sur [www.venezvisiter.ch](http://www.venezvisiter.ch))

où

Bienne – Biel

organisation

Dr. Urs Grünig, Renfer AG Biel-Bienne

### 5 Ancienne maison de la Greffe de 1906

quand

samedi 10 et dimanche 11 à 12h, 14h et 16h

où

Douanne – Twann, Moos 4 (Kleintwann)

visites

guidées et dégustation de vins



## 1 Au chemin du Grenier, ceci n'est pas une grange, et pourtant... : la grange Borcard à Grandvillard

### quand

samedi 10 et dimanche 11 de 14h à 17h

### où

Grandvillard, chemin du Grenier 8

### visites

visites libres

### organisation

Famille Patrice et Colette Borcard ; Service des biens culturels du canton de Fribourg

A l'origine de cette réalisation exemplaire, un concours avait été organisé pour démontrer le potentiel de réaffectation des granges de village. Un des objets retenus était la grange d'une ferme remontant vraisemblablement au 17<sup>e</sup> siècle. Reconstitué en 1896, ce bâtiment était désaffecté et voué à un avenir incertain.

En 2002, deux logements ont été aménagés dans les travées des anciennes étables, de part et d'autre de l'aire de grange qui offre un espace de transition entre l'intérieur et l'extérieur, généreusement ouvert à des utilisations non répertoriées dans le catalogue ordinaire des fonctions.

Les nouveaux logements ont une qualité propre qui n'aurait sans doute jamais existé si le défi de la conservation de la structure et du caractère de l'ancienne grange n'avait été relevé. Ne serait-ce pas une vertu de la conservation du patrimoine que d'inviter à la conception de nouvelles formes architecturales ? Dans ce sens, la protection du patrimoine n'est pas seulement conservation du passé, mais également invention du présent.



## 2 Bâtir sur des cendres : la ville de Bulle après l'incendie du 2 avril 1805

### quand

samedi 10 et dimanche 11 à 10h, 13 h 30 et 15h

### où

rendez-vous sous les Halles

### visites

sous la conduite d'Aloys Lauper, conservateur adjoint, et de Denis Buchs, conservateur du Musée Gruérien

### organisation

Service des biens culturels du canton de Fribourg

Voilà deux siècles cette année, la ville de Bulle disparaissait dans le plus grand incendie de l'histoire du canton. Ce drame souleva un élan de solidarité sans précédent en Suisse. La ville neuve, achevée dans les années 1860 seulement, obéit à ce qui fut l'un des premiers plans d'aménagement modernes du canton. Les fonctions, les alignements, les gabarits, les percées et les places, ainsi que le mode de construction définis en 1805 ont assuré une unité dans la différence qui fait aujourd'hui encore l'intérêt de la ville. Des études pluridisciplinaires récentes ont reconstitué l'histoire de ce grand chantier d'un demi-siècle. Une promenade critique permettra d'en montrer les éléments les plus caractéristiques et d'en mesurer l'intérêt et la pertinence pour la gestion moderne de la ville.



## 3 Départ pour un nouveau monde : l'ancienne gare de Fribourg

### quand

samedi 10 et dimanche 11 de 10h à 12h et de 14h à 17h

### où

Fribourg, ancienne gare CFF, bâtiment aux voyageurs (au sud-ouest de la gare actuelle, au début de la route des Arsenaux)

### visites

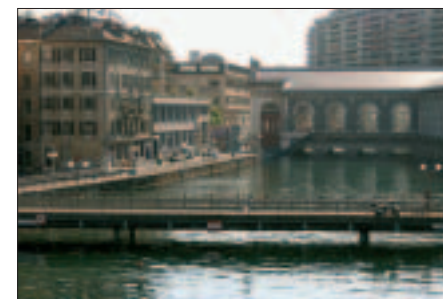
visites commentées avec animation artistique

### organisation

Association «Ancienne Gare» et Service des biens culturels

Le bâtiment de l'ancienne gare de Fribourg, construit en 1872-1873, est sans doute l'un des témoins précieux de l'histoire du rail en Suisse. Il est également un jalon important du développement de la ville. Son implantation aux Pilettes fondera un geste urbanistique majeur, le boulevard de Pérolles (1895-1900).

Une demande de démolition en 1997 a mis en lumière des enjeux insoupçonnés au centre ville et réveillé l'intérêt du public pour un édifice oublié. Le refus opposé à sa disparition pure et simple a dynamisé l'établissement d'un plan directeur pour l'urbanisation des terrains en friches bordant les anciennes voies ferrées industrielles. Des associations culturelles se sont fédérées autour d'un projet de réhabilitation qui respecte un repère essentiel d'un développement urbain qui tend aujourd'hui à faire disparaître les apports de l'histoire industrielle. Repère, jalon et borne urbaine tout à la fois, le patrimoine offre alors un cadre pour le développement et la compréhension futurs de la ville.



#### 4 Les vitraux rentreront par la fenêtre : réaffectation du logis baillival au château de Romont

##### quand

samedi 10 et dimanche 11 de 10h à 13h et de 14h à 18h

##### où

Romont, château ; Musée Suisse du Vitrail

##### visites

visites libres, présentation des locaux et du projet pour la nouvelle affectation

entrée gratuite au Musée Suisse du Vitrail

##### organisation

Musée Suisse du Vitrail

Bâti au 13<sup>e</sup> siècle selon le principe du carré savoyard, le château de Romont n'en est pas à sa première transformation ! En 1528 il était déjà dans un état de délabrement avancé et l'on avait paré au plus pressé. L'installation du bailli fribourgeois en 1536 avait nécessité des travaux plus conséquents. L'écoulement partiel du logis baillival en 1579 entraîna sa reconstruction dans sa forme actuelle. L'établissement d'une préfecture a nécessité dès 1798 son lot de réaménagements. Le déménagement du préfet offrait l'occasion inespérée d'étendre le Musée Suisse du Vitrail dans les anciens appartements. A la veille de l'ouverture du chantier, leur visite sera l'occasion de présenter la démarche et le projet de remise en valeur des lieux, notamment l'élégante passerelle qui servira de liaison avec l'aile initiale du musée évoquant le souvenir lointain d'un chemin de ronde : à chaque fonction sa propre logique et ses formes d'expression.



#### 5 Un lieu de mémoire entouré d'attention : la cathédrale St-Nicolas en restauration

##### quand

samedi 10 de 10h à 17h et dimanche 11 de 14h à 17h

##### où

Fribourg, cathédrale St-Nicolas

##### visites

visites libres en dehors des services religieux

visites commentées : samedi 10 à 10h, 11h, 14h, 15h et 16h ; dimanche 11 à 14h, 15h et 16h

##### organisation

Service des biens culturels en collaboration avec le Chapitre de St-Nicolas, la Paroisse de St-Nicolas et le Service des bâtiments du canton de Fribourg

Paroissiale, puis collégiale et enfin cathédrale depuis 1924, l'église de Saint-Nicolas de Fribourg était le plus important sanctuaire de la Ville-Etat. Conservant la structure gothique, chaque siècle a ajouté sa contribution à ce véritable lieu de mémoire fribourgeois. Le 21<sup>e</sup> siècle a la responsabilité de conserver cet héritage vivant.

Les travaux de restauration avancent travée par travée. Ils concernent aussi bien les confessionnaux que l'étanchéité de la corniche extérieure et sa balustrade, la conservation des vitraux Art Nouveau tout comme les chapelles latérales des années 1750 avec leurs autels. Les nombreux intervenants de divers corps de métier partagent le même objectif : assurer la pérennité du monument par un travail consciencieux dans le respect des témoignages de sa riche histoire.



## 6 A l'enseigne d'un tunnel transalpin : le café du Gothard

### quand

samedi 10 et dimanche 11  
de 10h à 12h et de 14h à 17h

### où

Fribourg, café du Gothard, rue du Pont-Muré 16

### visites

visites libres, explications par les organisateurs

### organisation

Bourgeoisie de la Ville de Fribourg et Service des  
biens culturels du canton de Fribourg.

Connu pour son décor et sa convivialité, le café du Gothard subit actuellement une réfection soignée de respecter son âme. Comment toucher à ces lieux placés sous l'enseigne du Gothard depuis le percement du tunnel transalpin en 1880 ? En attendant que le lierre grimpe de nouveau au plafond, le public pourra découvrir cet établissement et l'ensemble de la maison à l'issue des travaux.



## 7 Füllet eure Scheunen : Das Pfarreizentrum Pfarr-Schür in Gurmels

### wann

Samstag, 10. September von 10 bis 12 und von  
14 bis 17 Uhr

Sonntag, 11. September von 14 bis 17 Uhr

### wo

Gurmels, Pfarr-Schür

### Führungen

Freie Besichtigung; Erläuterungen durch die  
Organisatoren

### Organisation

Pfarrei St. German, Gurmels; Amt für Kulturgüter  
des Kantons Freiburg

Mit der «Pfarr-Schür» hat sich die weitläufige Pfarrei St. German Gurmels – sie umfasst mehrere Dörfer – ein Zentrum geschaffen, in dem sich das Gemeindeleben in unterschiedlichen Formen entfalten kann. Der behutsame Umbau ist das Ergebnis eines Ideenwettbewerbs. Die wesentlichen Strukturen der alten Stallscheune sind erhalten geblieben. Trotz der neuen Funktion hat das Gebäude seine Geschichte nicht verloren; es ist keine Scheune mehr, aber auch kein banaler Mehrzweckbau.



## 8 Höllenschlund oder Himmelsburg ? Das spätgotische Weltgericht in der Alten St. Michaelskirche Heitenried

### wann

Samstag, 10. September und Sonntag, 11. September von 10 bis 12 und von 14 bis 17 Uhr

### wo

Heitenried, Vereins- und Kulturhaus Alte St. Michaelskirche (unterhalb der Pfarrkirche)

### Führungen

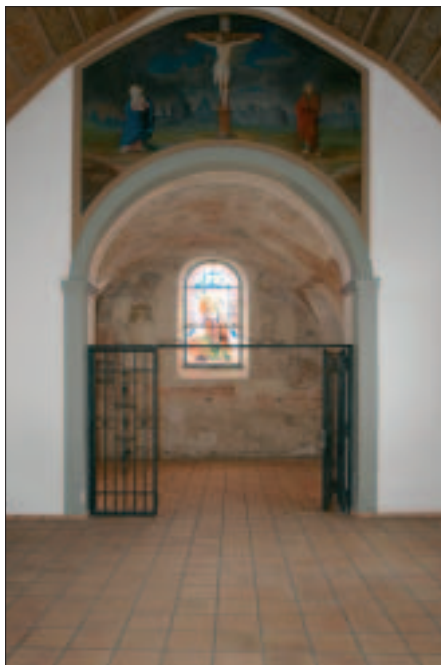
Freier Zugang; Erklärungen jeweils zur vollen Stunde und nach Bedarf

visite commentée en français le samedi 10 à 16h et le dimanche 11 à 11h

### Organisation

Stiftung Alte St. Michaelskirche Heitenried und Amt für Kulturgüter des Kantons Freiburg

Seit 1905 diente die alte Kirche für alles Mögliche und war vor 20 Jahren dem Abbruch nahe. In mehreren Bau- und Restaurierungsetappen ist sie zum geschätzten Vereins- und Kulturhaus geworden. Über dem Kirchenschiff wurde hinter der Gipsdecke eine einzigartige frühbarocke Holzdecke gefunden und instand gesetzt. Vor kurzem konnten im ehemaligen Chor Malereien freigelegt werden. Über alle Wände und das Tonnengewölbe erstreckt sich eine Darstellung des Weltgerichtes, die ein unbekannter Künstler im späten 15. Jahrhundert geschaffen hat.



## 9 Le dompteur de lion et ses collègues vous attendent : un contact privilégié avec des milliers de tesselles à Vallon

### quand

samedi 10 et dimanche 11 de 11h à 17h

### où

Musée Romain de Vallon (suivre la signalisation), transports publics : bus tpf, lignes 550, 552

### visites

visites libres, explications et démonstrations par les spécialistes du Musée Romain de Vallon  
entrée gratuite au Musée Romain de Vallon

### organisation

Musée Romain de Vallon [www.pro-vallon.ch](http://www.pro-vallon.ch)

Les mosaïques gallo-romaines, de leur découverte à leur mise en valeur, un périple de vingt ans. La villa romaine ayant disparu, quel cadre contemporain donner à ces œuvres d'art du passé ? Comment assurer leur conservation in situ dans un environnement hydrogéologique difficile ? Comment réaliser une présentation accueillante tout en assurant la pérennité de leur éclat ? Quelques réflexions et l'émotion d'un contact privilégié au ras des tesselles !





## 1 Des ateliers Bosch au siège de Médecins Sans Frontières

### quand

samedi 10 à 14h et 15h30 ; durée 1 heure

### où

Genève, rue de Lausanne 78 &

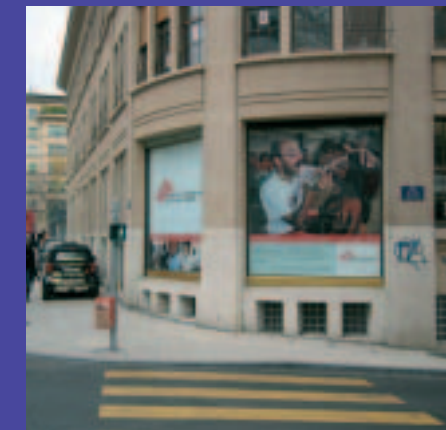
### visites

sous la conduite de Ganz & Muller, architectes  
et avec l'accueil de Médecins Sans Frontières  
(MSF)

Cette visite permettra de découvrir comment les ateliers et le magasin de l'entreprise Bosch ont été réhabilités en 2002 pour accueillir le siège de Médecins Sans Frontières Suisse et le bureau international du mouvement. MSF profitera de cette occasion pour présenter son action à travers le monde.

Le bâtiment qui s'inscrit dans l'histoire de l'architecture industrielle répond au principe de rationalité fonctionnelle tout en se faisant l'écho d'un langage classique. Il a été conçu par l'architecte genevois William Henssler (1875-1951) et construit entre 1920 et 1922 pour la présentation, le montage et la vente d'accessoires électriques pour automobiles.

L'édifice à structure porteuse en béton armé est constitué de trois niveaux sur rez inférieur. Sur la façade en béton strié, sont intégrés des éléments puisés dans les registres historiques tels qu'un socle en roche blanche, des baies tripartites ou encore des tables colossales. L'angle rue de Lausanne et rue Butini est traité par un arrondi dont l'effet est renforcé par la présence de deux grandes vitrines d'exposition.



Aujourd'hui, près de 120 personnes travaillent dans ce bâtiment, principalement en appui de quelque cinquante projets que la section suisse conduit dans une vingtaine de pays. MSF a longtemps cherché des locaux adaptés à son activité, à proximité immédiate des organisations internationales et à un coût raisonnable. Le bâtiment de la rue de Lausanne remplit ces critères et offre avec ses vitrines une visibilité qui permet à MSF de témoigner des souffrances des populations qu'elle assiste.

## 2 L'usine de dégrossissage d'or – UGDO architecture et art contemporain

### quand

dimanche 11 à 10h, 13h et 16h; durée 2 heures

### où

Genève, Place des Volontaires, devant l'UGDO  
visites

sous la conduite de Michèle Freiburghaus, architecte, collaboratrice scientifique du Fmac, Reto Ehrat et François Santos, architectes

### organisation

Fonds d'art contemporain, Ville de Genève (Fmac)

Le projet de rénovation de l'UGDO, réalisé en 1998 par R. Ehrat et F. Santos, s'est montré, dans sa sobriété, attentif à l'identité de ce haut lieu de la culture alternative genevoise, une culture riche et plurielle. L'intervention artistique en façade de Hanswalter Graf (commandée la même année par le Fmac), outre son jeu sur la transparence, met en valeur la pluridisciplinarité que renferme ce bâtiment.



## 3 La Coulouvrenière

### quand

dimanche 11 à 9h30 et 15h30 ; durée 1h30

### où

Genève, rendez-vous à l'angle du pont de la Coulouvrenière et du quai de la Poste

### visites

sous la conduite d'Armand Brulhart, historien de l'architecture

Les mystères de la Coulouvrenière remontent au 15<sup>e</sup> siècle, avec l'invention de la couleuvre, un charmant petit canon appelée à Genève « couleuvre » d'après le Glossaire genevois. Charmant car il a envoûté les Genevois qui rêvaient de devenir roi bien avant les arquebuses et les fusils. Que reste-t-il de ce quartier de la Couloir envoûté par l'eau, le feu, la vapeur, l'or et le chocolat ? Une rue serpentine et un quai divisé entre la « Poste » et « les Forces-Motrices », une place des Volontaires. A voir pacifiquement...



## 4 L'ancienne usine des forces motrices BFM

### quand

dimanche 11 à 10h30 et 13h visite du bâtiment  
de 11h à 13h et de 14h à 16h visite des machines

### où

Genève, Place des Volontaires, dans le hall du BFM

### visites

sous la conduite de Bernard Picenni, architecte (visite du bâtiment), Hans-Peter Bärtschi, expert en patrimoine industriel et Andréas Schweitzer, Association pour le Patrimoine Industriel (visite des machines)

L'usine hydraulique, édifiée sous la direction de l'ingénieur Théodore Turretini, permettait d'utiliser la force motrice du Rhône et de contrôler le niveau

du lac. Le projet conçu par l'entreprise zurichoise Escher, Wyss & Cie a été réalisé entre 1885 et 1892. Le bâtiment en forme de L abritait dix-huit turbines dont deux sont encore conservées. La structure en béton et la charpente métallique livrées par la firme genevoise Weibel, Briquet & Cie contrastent avec l'habillage classique et monumental des façades attribué à l'architecte de la Ville Georges Habicht. A l'occasion de cette visite, le public pourra découvrir les anciennes installations techniques de l'usine habituellement inaccessibles. En parallèle, la halle réaffectée en salle de spectacle et inaugurée en 1997 sera présentée par l'architecte qui a été chargé de la restauration de ce bâtiment classé.





## 5 La Maison Tavel

### quand

samedi 10 et dimanche 18 à 10h et 14h ;  
durée 1h30

### où

Genève, Maison Tavel, Puits-Saint-Pierre 6 

### visites

sous la conduite de Livio Fornara, Conservateur au Centre d'iconographie genevoise (CIG) pour les questions de muséographie – Gérard Deuber, archéologue, pour la visite archéologique – Philippe Beuchat, Conseiller en conservation du patrimoine architectural Ville de Genève (CPA) et Eric Favre-Bulle, restaurateur (Atelier Saint-Dismas) pour les questions de restauration

Monument historique d'importance nationale, la Maison Tavel perpétue le patronyme des ses constructeurs aux 13<sup>e</sup> et 14<sup>e</sup> siècles. Elle n'indique qu'en épithète son affectation somme toute récente en musée d'histoire urbaine et de vie quotidienne genevoise, signe de l'intérêt porté autant à l'édifice qu'aux œuvres et aux objets qu'il abrite.

Une restauration respectueuse, précédée d'analyses archéologiques approfondies, ainsi que l'aménagement du musée ont été salués il y a vingt ans comme des interventions exemplaires. Qu'en est-il aujourd'hui ?

Dégagées de leurs anciennes couches de badigeon et ainsi mises en valeur, les remarquables têtes sculptées qui ornent la façade souffrent actuellement de la pollution atmosphérique et du

vieillesse des traitements destinés à les préserver. Le maintien in situ de ces témoins uniques est à présent remis en question.

Comme toute institution vivante, un musée d'histoire est appelé au bout d'un temps à se renouveler. Pour le développement urbain par exemple, il s'agit de prendre en compte l'expansion de Genève au 20<sup>e</sup> siècle et d'expliquer au public la transition de la ville de 1850 encore entourée de ses fortifications à la ville des Genevois d'aujourd'hui. Dans la préservation d'un bâtiment historique, ajustements, remises en questions et actualisations ne font-ils pas aussi partie de sa sauvegarde ?



## 6 A la découverte de la Maison Tavel la vie quotidienne à Genève vers 1850

Spécial enfants 

### quand

samedi 10 et dimanche 18 à 10h et 14h ;  
durée 1h30

### où

Genève, Maison Tavel, Puits-Saint-Pierre 6 

### visites animées

par Nathalie Chollet (CPA) et Marie-Pierre Pirker, historiennes de l'art et médiatrices culturelles

### information

pour enfants âgés de 7 à 12 ans, sans inscription, dans la limite des places disponibles

Des caves aux combles, les différents niveaux de la Maison Tavel offrent un champ d'observation idéal quant à l'évolution des pratiques quotidiennes au fil des siècles. De la maquette de la ville, le Relief Magnin, à l'appartement reconstitué du deuxième étage, les témoignages sont aussi variés que nombreux et permettent de découvrir les modes de vie dans notre cité vers 1850. En partant d'une vue globale de Genève, on pénètre ensuite dans une habitation de la Ville haute dans laquelle les enfants peuvent observer des objets de la vie de tous les jours. Qu'est-ce qui a changé depuis 150 ans, vit-on de la même façon aujourd'hui ? Echanges de questions-réponses et jeu de Memory ponctuent la visite d'éléments instructifs et ludiques.

## 7 Ancien Arsenal – Archives d'Etat

### quand

samedi 10 à 10h, 11h45 et 15h45; durée 1h15  
inscription préalable au 022 327 33 95  
entrée libre aux expositions de 10h à 17h

### où

Genève, ancien Arsenal, Hôtel-de-Ville 1

### visites

sous la conduite de Véronique Probst, archiviste.

Entre la halle couverte du 17<sup>e</sup> siècle et les Archives d'Etat, l'ancien Arsenal a connu de nombreuses affectations et transformations. La visite offre l'occasion de pénétrer dans les coulisses des Archives et de découvrir une rénovation significative des années 1970 : béton, structure autoportante et rempaillage.

■ A voir également les expositions sur le Conseil entre 1526-1544 et l'évolution des documents d'archives.



## 8 Visite urbaine autour de Pierre Braillard

### quand

dimanche 11 et 18 à 10h ; durée 2 heures

### où

Genève, rendez-vous aux Halles de l'Île  
la visite se poursuivra dans les rues basses

### visites et organisation

Fondation Braillard Architectes ; sous la conduite  
de Bruno Vayssière, directeur et Giulia Marino,  
collaboratrice scientifique

Années 50' : la ville change rapidement. Si dans le reste de l'Europe, la reconstruction d'après guerre marque la transformation des villes, à Genève, c'est la forte expansion du secteur tertiaire qui engendre un changement radical de l'image de la rive droite. Pierre Braillard, mais aussi son frère Charles, M.-J. Saugey, F. Maurice et les Frères Honegger deviendront les principaux protagonistes de cette monumentale opération de transformation urbaine.



## 9 Les Archives de la Fondation Braillard Architectes

### quand

samedi 10 de 10h à 12h

### où

Genève, Fondation Braillard Architectes, Palais  
de l'Athénée, rez-de-chaussée bas St-Léger 16

### visites et organisation

Fondation Braillard Architectes

La Fondation Braillard Architectes est une fondation privée genevoise créée en 1987. Elle a pour mission de conserver et de valoriser les fonds d'archives de Maurice Braillard (1870-1965) et de ses fils Pierre (1911) et Charles (1921-1980) ; également de contribuer à la reconnaissance et à la sauvegarde du patrimoine architectural du 20<sup>e</sup> siècle et d'encourager la recherche et les réalisations innovantes en matière d'architecture et d'urbanisme. Les archives de la Fondation, organisées sur une base de données informatisées, regroupent la documentation de plus de 600 projets genevois ; ces derniers comprennent des documents graphiques et écrits, un important fond photographique et une collection d'objets et d'éléments décoratifs créés par les Braillard.

## 10 Téléphérique du Salève : passé, présent et futur

### quand

samedi 17 à 12h et 14h

### où

Pas-de-l'Echelle (France) gare de départ du  
téléphérique du Salève

### visites et organisation

Fondation Braillard Architectes ; sous la conduite  
de Paul Marti, collaborateur scientifique

Inauguré en 1932, le téléphérique du Salève fut salué comme une réalisation d'avant-garde technique et architecturale. La station d'arrivée est une remarquable construction due à Maurice Braillard qui, tirant parti de la grammaire plastique du modernisme, développa une architecture à fort impact visuel. Le téléphérique et le panorama sur le bassin lémanique exercent toujours un grand attrait, c'est pourquoi cet équipement fait actuellement l'objet de réflexions et d'études sur son développement à venir.



## 11 l'Immeuble Clarté

### quand

dimanche 18 à 10h, 11h, 14h et 15h ; durée 1h

### où

Genève, rue Saint-Laurent 2-4

### visites

sous la conduite de Pierre Baertschi, conser-  
vateur cantonal des monuments, Jacques de  
Chambrier, architecte mandaté et Patrick Devan-  
théry, architecte

Bâtiment édifié en 1931-32 par Le Corbusier et son cousin Pierre Jeanneret à l'initiative de l'industriel genevois Edmond Wanner. L'immeuble nécessite actuellement un effort de restauration considérable. Un programme de travaux a été établi en commun accord avec la copropriété et les services de l'Etat. La visite a pour but de montrer les problèmes posés par la restauration programmée de l'édifice qui fait l'objet d'une proposition d'inscription sur la liste complémentaire du patrimoine mondial.



## 12 Archives de l'Institut d'architecture de l'Université de Genève – IAUG

quand

Samedi 17 de 10h à 12h

où

Carouge, Campus de Battelle, Bâtiment A, sous-sol, route de Drize 7

visites

sous la conduite Bernadette Odoni-Cremer, archiviste et Christian Bischoff, architecte

Les Archives de l'IAUG de Genève ont pour but la collecte, la conservation et la mise en valeur scientifique des fonds d'archives signifiants pour la connaissance et la conservation du patrimoine bâti. Ouvertes aussi bien aux chercheurs et étudiants qu'aux professionnels, elles sont un instrument indispensable à la recherche dans le domaine de l'architecture, de l'histoire de l'art et de l'archéologie, mais aussi à l'intervention sur le cadre bâti.



## 13 L'Institut de Physique

quand

samedi 17 à 11h et 14h

où

Genève, Quai Ernest-Ansermet 24

visites

sous la conduite de Franz Graf et Yvan Delemon-ty, architectes et enseignants à l'IAUG

Edifié à la suite d'un concours restreint lancé en 1944, l'Institut de physique réalisé entre 1949 et 1952 par Denis Honegger, figure parmi les constructions universitaires les plus remarquables à Genève. Il est un des meilleurs exemples genevois du rationalisme structurel issu de l'enseignement d'Auguste Perret et constitue, à travers l'utilisation d'un vocabulaire classique raffiné, un hommage au béton armé.



## 14 L'usine SIP à Plainpalais, reconversion d'un haut lieu industriel

quand

samedi 10 et dimanche 11

à 13h, durée 2h : historique de l'ancienne usine de la Société genevoise d'instruments de physique (SIP)

à 15h, durée 1h : reconversion de l'ancienne halle de montage par les bureaux Devanthery & Lamunière et Meyer, architectes

à 16h, durée 1h : Centre d'Art Contemporain Genève et Musée d'Art Moderne et Contemporain (MAMCO)

où

MAMCO, hall d'entrée, rue des Vieux-Grenadiers 10

visites

sous la conduite de Bénédict Frommel, historien à la Direction du patrimoine et des sites (à 13h), Philippe Meyer, architecte (à 15h), Erwin Oberwiler, architecte et Lauro Foletti, étudiant ESAV (à 16h)

Construite par étapes entre 1910 et 1958, l'usine de la SIP a été le théâtre d'une aventure industrielle singulière, la fabrication de machines-outils de très haute précision. Vendues à travers le monde aux firmes les plus prestigieuses, les « machines à pointer » et les « Hydroptic » hissèrent l'entreprise genevoise au rang de référence incontestée en matière d'usinage. Après avoir occupé près de 2000 ouvriers, la SIP déménagea en 1990, libérant d'importantes surfaces d'ateliers qui furent toutes réaffectées.

L'évocation de la trajectoire industrielle de la SIP par la visite des principaux bâtiments du site sera

suivie de la présentation de la reconversion de l'ancienne halle de montage.

Sera également présenté le bâtiment où sont installés le Centre d'Art Contemporain Genève depuis 1989 et le MAMCO qui a ouvert ses portes en 1994. Un parcours à la rencontre de nouvelles affectations dans un site imprégné de son passé industriel.



## 15 Bibliothèque publique et universitaire

**quand**  
samedi 10 à 10h et 14h ; durée 1h30

**où**  
Genève, BPU, Promenade des Bastions  
**visite du bâtiment et de la salle Ami-Lullin**  
sous la conduite de Catherine Courtiau, historienne de l'art, Michel Buri, architecte et Danielle Buyssens, conservatrice de la salle Ami-Lullin

Suite à un concours lancé en 1866, le bâtiment de la BPU fut construit entre 1868 et 1873 par Jean Franel et Francis Gindroz. Les 1<sup>er</sup> et 2<sup>e</sup> étages formaient de vastes salles rythmées à mi-hauteur par des galeries à colonnades et des ouvertures en plein cintre; la salle de lecture à deux niveaux était située au-dessus de l'entrée et la salle Ami-Lullin au rez côté Candolle.

Faute de place, des extensions côté parc s'imposèrent : 1905, édification par Léon Bovy d'une aile médiane avec deux pavillons d'angle pour abriter la nouvelle salle Ami-Lullin ainsi qu'une salle de lecture à l'étage; 1957 et 1987, constructions de compactus souterrains, formant des terrasses de part et d'autre de l'aile médiane. De multiples subdivisions modifièrent les espaces intérieurs, jadis si généreux.

L'actuelle salle de lecture vient de subir d'heureux travaux de rajeunissement et la salle Ami-Lullin devrait prendre à son tour un bain de jouvence !

## 16 ou BPU...

**quand**  
samedi 10 à 11h30 et 15h30 ; durée 1h30

**où**  
Genève, BPU, Promenade des Bastions  
**visite de la salle de lecture et des magasins**  
sous la conduite d'Hélène Buchet Goy et Marie-Pierre Gilliéron, conservatrices

La BPU dont les origines remontent au 16<sup>e</sup> siècle, a une double mission : conserver le patrimoine écrit genevois légué par ses prédécesseurs et le mettre à disposition du public. Vous serez initiés à tous les problèmes de préservation inhérents à une institution culturelle, du stockage à la numérisation en passant par la restauration ou comment la plus riche collection de Suisse romande tente d'allier conservation et création.

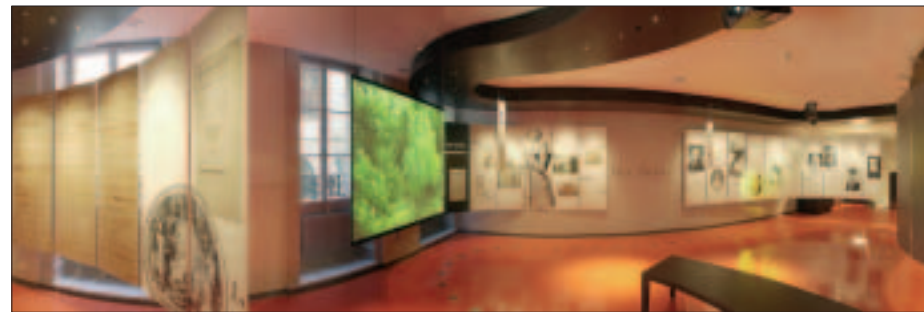


## 17 Espace Rousseau, Conférence – happening « La maison natale de Jean-Jacques Rousseau, hier et aujourd'hui »

**quand**  
samedi 10 à 17h30

**où**  
Genève, Espace Rousseau, Grand'Rue 40  
**organisation**  
Espace Rousseau – L'accès au parcours audiovisuel sera gratuit durant le week-end du 10 – 11

Un historien du 18<sup>e</sup> siècle (Jean-Daniel Candaux), un architecte (Gérald Bornand) et un designer /muséographe (Stéphane Jaquenoud) mettent en regard, tour à tour, l'histoire du 40, Grand'Rue, et ce qu'il est advenu du bâtiment depuis qu'il a vu naître Jean-Jacques Rousseau. L'historien fera ressurgir l'ambiance et les particularités du quartier au 18<sup>e</sup> siècle. L'architecte et le muséographe expliqueront les raisons qui ont mené au choix d'un aménagement et d'un concept muséographique contemporains.



## 18 «Une balade à remonter le temps : la vie des enfants au temps de Rousseau» spécial familles

**quand**  
mercredi 14 à 14h et samedi 17 à 14h et 15h (durée 2 heures). Une animation pour les enfants de 8 à 12 ans accompagnés de leurs parents ou grands-parents et également proposée aux écoles du 12 au 16

**où**  
rendez-vous à l'Espace Rousseau, Grand'Rue 40  
**organisation – Visites animées**  
Espace Rousseau – Isabelle Ferrari, directrice, Karin Rivollet et Nicole Bandion, médiatrices culturelles, Informations et inscriptions : Espace Rousseau, tél 022 310 10 28, info@espace-rousseau.ch

En se glissant dans les habits d'un écolier du 18<sup>e</sup> siècle, avec son ardoise et ses sabots, en mangeant son pain et sa soupe, les enfants sont amenés à vivre les différences entre la vie quotidienne d'aujourd'hui et celle d'un enfant au siècle des Lumières. Une aventure qui permettra de parcourir les rues de la Vieille Ville et de confronter le passé et le présent.

## 19 La Neptune, dernière barque lémanique genevoise

### quand

samedi et dimanche : 10 -11 et 17- 18 à 10h, 11h, 14h et 15h

### où

Genève, quai marchand des Pâquis, débarcadère 8 des Mouettes genevoises

### visites-croisières

sous la conduite de Machiel Post et Patrick Zbinden, patrons de la barque, et leur équipe 50 personnes au maximum sont admises à bord

### organisation

Fondation « Neptune »

A l'occasion des Journées européennes du patrimoine, la remise officielle de la barque Neptune après restauration aura lieu en septembre 2005.

Dernière barque lémanique genevoise, la « Neptune » a été lancée en 1904 pour assurer le transport des matériaux de construction du Bouveret à Genève. Elle servit jusqu'en 1968 et fut rachetée en 1971 par l'Etat de Genève. Sauvée de la destruction, elle coula cependant l'année suivante, avant d'être renflouée et remise à l'eau en 1975. La gestion de la barque fut ensuite transmise à la Fondation Neptune, qui assure dorénavant l'entretien et la gestion de la barque, témoin de l'extraordinaire activité des bateliers du Léman.

Après 10 mois de travaux, la barque a été restaurée selon les règles de l'art, en conformité avec son statut de monument historique. C'est donc avec un grand plaisir que la Neptune accueillera

les visiteurs pour les premières navigations, plus de 100 ans après sa construction. Une souscription est ouverte pour soutenir le projet (tél 022 388 55 40)

En marge de cette inauguration, un film de 1924 tourné à Meillerie à bord des barques lémaniques en activité sera projeté dans le cadre des JEP. «*La vocation d'André Carel*» ou l'amour d'un fils de bonne famille pour la fille d'un batelier, réalisé par J. Choux avec Michel Simon.

- Voir programme cinéma de la Salle Arditi, visite n° 29, page 45



## 20 Le domaine du Saugy

### quand

dimanche 11 de 10h à 12h et de 14h à 16h

### où

Genthod, rue du Village 2

### visites

sous la conduite de Pierre Baertschi, conservateur cantonal des monuments et Nadine Doublier, historienne de l'art

La maison de maître et sa dépendance ont été édifiées en 1701 pour le syndic et banquier Abraham Gallatin. Vers 1750 vient s'ajouter au domaine une seconde dépendance «La Moutonnière». C'est au début du 19e siècle qu'un balcon en forme de péristyle est annexé côté lac ; un pavillon de bains est ensuite construit par John-J. Astor. En 1973, le domaine est légué au canton de Genève par son dernier héritier, Jean Lullin.



## 21 La villa La Grange

### quand

samedi 17 à 10h, 10h30, 11h, 14h, 14h30 et 15h

### où

Genève, parc La Grange, Villa La Grange – accueil devant la fontaine &

### visites

sous la conduite de Herbert Bohlhalter (BPU), Nathalie Chollet (CPA), Mélanie Delaune (CPA), Marcel Grosjean (SEVE), Marie-Claude Loup (BPU) et Véronique Palfi (CPA)

Au 18<sup>e</sup> siècle, la famille Lullin fit construire la maison de maître et ses grandes dépendances dans un site occupé depuis l'Antiquité. Les Favre poursuivirent les aménagements au siècle suivant avec notamment la création de la grande bibliothèque. William Favre légua le domaine à la Ville de Genève en 1917.



## 22 L'Ecomusée de l'Association pour le Patrimoine Industriel – API

**quand**  
samedi 10 de 11h à 17h

**où**  
Genève, Ecomusée Voltaire, rue du Vuache 25

**visites**  
sous la conduite des membres de l'API et avec le soutien de la Commission Technique et Société de l'Académie Suisse des Sciences Techniques

Fondée à Genève en 1979, l'API abrite depuis 1998 à la rue du Vuache le projet cantonal de sauvegarde du patrimoine industriel lancé à l'occasion des manifestations commémorant les 150 ans d'Etat fédéral. Plus de 500'000 heures de travail ont permis de conserver un ensemble remarquable de machines d'imprimerie. A l'occasion des JEP, l'API ouvre les portes de l'écomusée Voltaire et présente un prototype permettant de piloter une fondeuse de caractères Monotype depuis un ordinateur.



40

## 23 Surélévations contemporaines en Ville de Genève

**quand**  
samedi 17 à 10h

**où**  
Rendez-vous à la rue Saint-Léger n°3; Promenade jusqu'au boulevard des Philosophes n°19 puis à la rue Bartholoni n°6 avec visite du Théâtre «Les Salons»

**visites**  
sous la conduite d'Isabelle Claden et de Pierre Kössler, architectes

**organisation**  
Société d'art public

Les surélévations de bâtiments jouent un rôle urbanistique important. Autrefois nécessaires dans une ville limitée par des fortifications, elles sont aujourd'hui motivées par la rentabilité. Plus ou moins intégrées, elles devraient tout au moins permettre une lecture claire des différentes étapes de construction.



## 24 Rural et dépendance de Landecy de la coopérative d'habitation «G»

**quand**  
dimanche 11 de 10h30 à 12h30 et de 13h30 à 17h

**où**  
Landecy, route du Prieur 12-18

**visites**  
sous la conduite de Marcellin Barthassat et Jacques Menoud, architectes et avec l'accueil de la coopérative d'habitation «G»

Ce bâtiment rural unique dans le canton a été construit en 1847 sous la direction de l'architecte Jean-Marc Louis Junod. Fin 19<sup>e</sup> siècle, il a été complété par une petite dépendance. Conçu dans une période d'expansion agricole, l'ouvrage reprenait les fonctions et les principes typologiques des fermes du Genevois.

Le concept de transformation différencie deux champs d'intervention : les éléments collectifs (espaces, distributions, structure, toiture, réseaux techniques) et l'aménagement interne des logements lié aux désirs individuels.

Les logements sont organisés par tranches issues des anciennes divisions et répartis sur 2 ou 3 niveaux dans les travées centrales, par étages dans les pignons. Au premier niveau, une coursive relie les passages transversaux inoccupés. La transformation s'organise selon trois degrés. La conservation, la modification ou le remplacement et l'adjonction d'éléments nouveaux, issus des besoins contemporains traités avec liberté, mais en sympathie avec l'ancien.

Le projet a intégré la participation continue des coopérateurs aux décisions architecturales, techniques et économiques.

Il a été réalisé entre 1983 et 1986 par le Collectif d'architectes M. Barthassat, M. Brunn, C. Butty, J. Menoud, avec le Groupe Y.

Cette transformation a été distinguée par le Prix INTERASSAR de Genève en 1987.



## 25 Communes genevoises journées portes ouvertes des mairies

**Mairie de Bardonnex** : samedi 17 et dimanche 18 à 10h et 14h sous la conduite de Michèle Zanetta, responsable du musée de l'Ordre de Malte

**Mairie de Cartigny** : samedi 17 à 15h et dimanche 18 à 11h sous la conduite de Sabine Nemecc-Piguet, cheffe de service SMS-DAEL

**Mairie de Confignon** : samedi 17 et dimanche 18 de 10h à 17h. Sous la conduite de Thierry Sauvin, architecte samedi 17 à 14h30 et dimanche 18 à 10h

**Mairie de Genthod** : dimanche 11 de 10h à 16h sous la conduite de J.-P. Lewerer, architecte SMS-DAEL

**Mairie de Meinier** : samedi 17 de 10h à 13h sous la conduite de Marie-Rose Charvoz, adjointe au maire

**Mairie d'Onex** : samedi 17 de 10h30 à 12h30

**Mairie de Plan-les-Ouates** : samedi 17 et dimanche 18 de 13h30 à 16h30

**Mairie de Troinex** : samedi 17 et dimanche 18 à 10h et 14h sous la conduite de Yves Peçon, architecte SMS-DAEL

**Mairie de Vandœuvres** : samedi 10 de 14h à 16h et dimanche 11 de 10h à 12h sous la conduite de Gil Chuat, architecte SMS-DAEL

**Versoix** : samedi 17, conférence à 15h à la maison du Charron et visite de la mairie à 16h sous la conduite de Jean-Marc Lamunière, architecte (organisé par l'association pour le patrimoine versoisien)

Au cours des dernières décennies, la plupart des communes genevoises ont agrandi ou déplacé les locaux de leur mairie. Quelques bâtiments représentatifs de l'histoire d'un bourg ou d'un village se

sont ainsi prêtés à une affectation nouvelle. Des projets novateurs ont concilié cette adaptation avec le respect de l'identité d'un lieu et la valeur patrimoniale des édifices concernés.

Des écoles à l'image d'Avully ou de Russin, d'anciens ruraux à Cartigny et à Collonge-Bellerive ou encore des maisons de maître à Confignon et Versoix ont été heureusement transformés sous l'effet d'un nouveau programme. Certaines propriétés agrémentées de jardins comme à Vandœuvres et à Vernier sont devenues de magnifiques parcs publics.

A l'initiative du Service des monuments et des sites et grâce à la collaboration des autorités communales, les visites organisées dans le cadre de cette manifestation nationale permettent d'illustrer le thème retenu : le patrimoine au présent, entre conservation et création.



## 26 Carouge : original et pastiche

quand

samedi 17 à 14h ; durée 2h

où

Carouge, départ devant le musée, pl. de Sardaigne 2

visites

sous la conduite de Gérald Berlié, architecte, Jacques Reymond, artisan et Micha Sofer, directeur de la bibliothèque municipale de Carouge

Découvrons une ville qui apparaît, dans son ensemble, comme un site du 18<sup>e</sup> siècle. Dès que l'on s'attarde sur les détails, on s'aperçoit que les maisons ont subi de lourdes transformations et que « le pastiche » a souvent remplacé l'architecture d'origine. Le bâti du 20<sup>e</sup> siècle a également fait l'objet de changement d'affectation, telle la bibliothèque municipale qui est installée dans une ancienne corderie édifée en 1960.



## 27 L'ancienne poste de Chêne-Bourg

quand

Samedi 17 à 14h ; durée 1h

où

Chêne-Bourg, rue de Genève 25

visites

sous la conduite d'Anne Labarthe, historienne de l'art, Dario Taschetta et Gabriele Curonici, architectes

Cet ancien bâtiment de poste qui comprend des logements aux étages a été construit par Marc Camoletti en 1912 ; architecte de nombreux édifices publics, il est également l'auteur des postes de la rue du Stand et de la rue du Mont-Blanc. Seul rescapé de l'îlot Floquet aujourd'hui reconstruit, cet immeuble qui appartient à l'Etat de Genève, fait actuellement l'objet d'une rénovation douce menée avec la participation des habitants par une coopérative d'habitation autogérée, la CoDHA.



## 28 ARCOOP QUAI 32

### quand

samedi 10; de 19h30 à 21h30, visite du bâtiment;  
dès 21h30 et jusqu'à 3h, soirée QUAI 32

### où

Carouge, bâtiment Arcoop, rue des Noirettes 32

### visites

sous la conduite de Tarramo Broennimann, archi-  
tecte, assistant IAUG, membre du group8

### organisation et soirée QUAI 32

les Activités Culturelles de l'Université de Genève  
organisent une soirée payante dès 21h30 (Fr. 10.-)

dès 21h30 : Décorum sons et lumières, avec le  
partenariat de ACR et Artscénique; les plasti-  
ciennes : Solvej Dufour Anderson, Fabienne Radi  
et Ursula Achtenkamp; Caméras subjectives :  
Nicolas Joos

dès 22h30 : Spectacle chorégraphique et chariots  
élévateurs :

«Liber Machine» par l'atelier de Silvia Hodggers  
(AC), avec le partenariat de Manutention et  
Chariots SA.

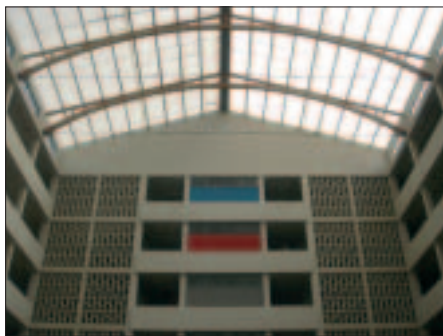
dès 23h : Quai électronique (dj's et musiciens  
électroniques, dancefloor) par le collectif de  
musiques électroniques (AC)

Dans le cadre de l'édition 05 des Journées du  
Patrimoine, les Activités Culturelles de l'Université  
de Genève s'inspirent de la thématique « Le patri-  
moine au présent » et proposent un événement  
singulier.

En revisitant le bâtiment ARCOOP, collectif de  
locaux industriels et artisanaux construit en 1957  
par les architectes Honegger Frères, les Activités  
Culturelles interrogent la réaffectation du lieu

industriel par l'économie du tertiaire.

En une série d'interventions artistiques qui verront  
se mêler chorégraphies contemporaines et chariots  
élévateurs, interventions de plasticiennes,  
décorum sons et lumières, caméras subjectives et  
productions de musiques électroniques, l'espace  
ARCOOP prendra le temps d'une nuit une dimen-  
sion nouvelle, tant dans ses diverses facettes  
architecturales, que dans son rapport au public  
genevois, qui, encore nombreux, le méconnaît.



## 29 Programme cinéma salle Arditi – ancien Paris-Manhattan

### quand

■ dimanche 11 : 17h à 18h30 : programme 1  
19h à 21h : programme 4

■ mercredi 14 : 18h30 à 20h : programme 3  
20h30 à 22h30 : programme 2

■ vendredi 16 : 18h30 à 20h : programme 1  
20h30 à 22h30 : programme 4

■ dimanche 18 : 17h à 18h30 : programme 3  
19h à 21h : programme 2

### où

Genève, Salle Arditi, avenue du Mail 1

### organisation

en collaboration avec la Cinémathèque suisse et  
la Télévision Suisse Romande. Entrée Libre

**programme 1** : Opération Béton, ciné-journal 1\*,  
Le Rhône de Genève à la mer\*

**programme 2** : Genève, années 20\*, ciné-journal  
2\*, Le petit soldat

**programme 3** : La Grande Dixence, ciné-journal  
1\*, La vocation d'André Carel\*

**programme 4** : Genève, années 20\*, ciné-journal  
2\*, l'inconnu de Shandigor

\*films restaurés par la Cinémathèque suisse  
et avec le soutien financier de l'association  
Mémoariav

Fictions, documentaires et actualités réalisés entre  
1896 à 1966 sont à l'affiche de l'ancien cinéma  
« Manhattan » construit par M.-J. Saughey en 1955.  
Une sélection qui réunit en quatre programmes,  
des films suisses tournés dans la vallée du Rhône,  
sur le lac Léman et à Genève.

### ■ Opération Béton

J.-L. Godard – 1954 – 20' : premier film du réali-  
sateur sur le chantier de la Grande-Dixence.

### ■ La Grande Dixence

C. Goretta – 1960 – 40' : les hommes et les machi-  
nes qui bâtirent le barrage, production de la TSR.

### ■ Genève, années 20'

R. Hinderberger – 1920 – 15' : vision bucolique  
d'une ville en peine avec son trafic.

### ■ Ciné-journal 1 et 2

10' : Les actualités régionales avant la télévision.  
Deux recueils d'extraits de ciné-journal Suisse 1  
(1923-36) et 2 (1939-75).

### ■ Le Rhône de Genève à la mer

L.-E. Favre – 1924 – 60' : Départ pour Marseille,  
en pirogue sur le Rhône.

### ■ Le petit soldat – J.-L. Godard

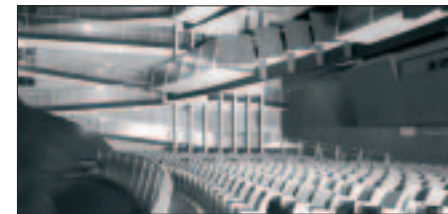
1963 – 84' : « 24 x la vérité par seconde » sur la  
guerre d'Algérie à Genève.

### ■ La vocation d'André Carel

J. Choux – 1924 – 45' : Une histoire d'amour à bord  
des barques lémaniques en partance de Meillerie.

### ■ L'inconnu de Shandigor

J.-L. Roy – 1966 – 90' : Gainsbourg et Dufilho,  
espions sans cœur dans le paysage genevois.







## 1 Soulece : réhabilitation du patrimoine rural

### quand

samedi 10 et dimanche 11

### où

devant le moulin de Soulece

### visites

guidées par les propriétaires le samedi à 10h et à 14h, le dimanche à 14h ; après la présentation du canal du moulin, les participants sont attendus au Pécas 60 (à côté de la poste) pour la visite de cette maison paysanne rénovée, le samedi à 11h et à 15h, le dimanche à 15h

Depuis 2000, un plan d'action communal vise à gérer et valoriser l'ensemble du patrimoine villa-geois de Soulece, qu'il soit naturel, paysager ou construit. Les visites permettront de voir les deux réalisations récentes suivantes :

- réhabilitation de la maison paysanne Le Pécas 60
- rénovation du canal du moulin

## 2 Le Noirmont : rénovation d'édifices publics (Hôtel de ville et ancienne église)

### quand

samedi 10 et dimanche 11

### où

Le Noirmont, à l'Hôtel de ville, rue du Doubs 9

### visites

guidées par les architectes le samedi à 10h et à 14h, le dimanche à 14h ; après la présentation de l'Hôtel de ville, les participants sont attendus à l'ancienne église, le samedi à 11h et à 15h, le dimanche à 15h

Au travers des deux exemples de la rénovation de l'« Hôtel de ville » et du projet de restauration de l'ancienne église du Noirmont, les visiteurs pourront apprécier les enjeux d'une intervention contemporaine sur un monument historique.

## 3 Porrentruy : rénovation d'une maison bourgeoise

### quand

samedi 10 uniquement

### où

Porrentruy, devant la maison Zaugg (ancienne maison Turberg), rue Pierre-Péquignat 42

### visites

guidées par le propriétaire le samedi à 10h et 14h

La Fondation Rémy et Michèle Zaugg a relevé un audacieux défi en entreprenant la rénovation de l'imposante maison bourgeoise sise au 42 de la rue Pierre-Péquignat. Les visiteurs pourront voir ce qui a déjà été réalisé et ce qui reste encore à faire pour achever cet ambitieux projet.



## 1 Entre conservation et construction... deux millénaires d'histoire à Colombier

quand

samedi 10 de 10h à 12h et de 14h à 16h

où

Colombier, château, dans la cour d'honneur  
visites

commentées thématiques

organisation

sous la direction de Michel Fuchs (*Pictoria*),  
de Serge Grard, architecte, de l'Institut suisse  
pour la conservation de la photographie (*Chris-  
tophe Brandt*), du Musée militaire et des toiles  
peintes (*Alain Geiser et Hélène Dubey-Mock*)  
et du Service de la protection des monuments  
et des sites

Casernes depuis près de deux siècles, le château de Colombier a longtemps été plus familier à la troupe qu'au grand public, malgré la richesse de son histoire et le pouvoir évocateur de ses bâtiments. Mentionnées par les spécialistes depuis le 19<sup>e</sup> siècle, l'importance des constructions et la permanence de l'occupation du site ont été confirmées par les récentes études archéologiques et historiques. De la villa gallo-romaine aux projets de transformations du début du 21<sup>e</sup> siècle, les visites permettront de découvrir les multiples facettes du lieu : le palais romain et ses riches décors, la résidence aristocratique du haut Moyen âge, le château médiéval, la cohabitation des troupes et des archéologues au 19<sup>e</sup> siècle, l'empreinte de la restauration du début du 20<sup>e</sup> siècle, les décors du peintre neuchâtelois Charles L'Eplattenier, le musée militaire et l'inattendue collection de toiles peintes (indiennes) des 18<sup>e</sup> et 19<sup>e</sup> siècles, pour ne citer que l'essentiel.



Créé en 1986, l'Institut suisse pour la conservation de la photographie est le centre national de compétences en matière de conservation et de restauration des documents photographiques. Propriété de l'Etat de Neuchâtel, un fonds de plaques photographiques et de négatifs fait aujourd'hui l'objet de passionnants travaux de sauvegarde et offre des éclairages inédits sur le château.

## 2 Conserver, juxtaposer, agrandir, pour créer et produire... le patrimoine horloger au Locle

### quand

samedi 10 à 9h30, 10h et 10h30 (départ du circuit), à 12h et 12h45 (projection)

### où

Le Locle, Hôtel de Ville

### visites

commentées en bus (durée 1h30 environ)  
projection d'un film et de courts métrages des années 1920 (durée 30 min environ)

### organisation

sous la direction des entreprises Christophe Claret et Mont-Blanc, du Département audiovisuel de la Bibliothèque de La Chaux-de-Fonds, des Musée d'horlogerie et Service d'urbanisme du Locle

Création et tradition se côtoient en permanence lorsqu'il s'agit de l'horlogerie dans les vallées jurassiennes. A l'image des produits qui s'adaptent constamment au goût et à la demande du marché, ateliers et fabriques ne cessent d'évoluer et d'adapter leurs locaux, juxtaposant ainsi les bâtiments de diverses époques.

Respectivement installées dans une belle villa Art déco édifée pour l'imprimeur Charles Courvoisier en 1907 (chemin des Tourelles 10) et dans une maison patricienne construite par la famille Jürgensen en 1870 (Soleil d'Or 2), de nouvelles entreprises, comme les maisons Mont-Blanc et Christophe Claret, ont récemment enrichi le patrimoine loclois d'adjonctions contemporaines pour répondre à leurs nouveaux besoins et succès.

Le Département audiovisuel de la Bibliothèque de La Chaux-de-Fonds et le Musée d'horlogerie du Locle se joignent également à la manifestation en présentant et en commentant un film muet sur la fabrication des montres Zénith tourné en 1926, ainsi que trois courts-métrages publicitaires de la même firme.



## 3 Lire deux siècle d'horlogerie dans la forme urbaine de La Chaux-de-Fonds

### quand

samedi 10 à 13h et 15h30

### où

La Chaux-de-Fonds, au pied de la tour Espacité

### visites

commentées en bus (durée 2h environ)

### organisation

sur inscription au Service d'urbanisme (tél. 032 967 64 13 ou service.d'urbanisme@ne.ch)

L'isolement géographique et le climat de la région de La Chaux-de-Fonds ont déterminé le choix de l'horlogerie, qui nécessite peu de matière première et beaucoup de savoir-faire.

Après l'incendie de 1794, qui détruit presque tout le village, le milieu du 19<sup>e</sup> siècle voit l'essor industriel de l'horlogerie et l'ingénieur Charles-Henri Junod dessine le fameux « plan en damier » de la ville.

Depuis, le cœur de la ville a toujours battu et bat encore au rythme de l'horlogerie. Construites par des maçons du Tessin ou d'Italie, les maisons du 19<sup>e</sup> siècle se parent des décors à la mode dans les grandes capitales européennes. Entre industrie et forme urbaine, la corrélation est parfaite : petits ateliers dans les habitations jusqu'à la fin du 19<sup>e</sup> siècle, puis quartier des fabriques et leurs décors Art nouveau, enfin zone industrielle moderne.

## 4 Donner une vie nouvelle à des objets archéologiques au Laténium

### quand

dimanche 11 de 10h à 16h

### où

Hauterive, Le Laténium

### visites

commentées du travail de conservation-restauration du musée  
libres de l'exposition temporaire « Amphore à la mer ! Evaves grecques et étrusques »

### organisation

sous la direction du Service et Musée cantonal d'archéologie  
gratuité du musée et du parc

Comment conférer une nouvelle vie à des objets anciens, dégradés et fragiles, c'est le défi quotidien auquel tente de répondre le laboratoire de conservation-restauration.



## 5 Assurer un avenir au moulin de Bayerel

### quand

dimanche 11 à 10h, 11h, 14h, 15h et 16h

### où

Saules, moulin de Bayerel (sur la route Valangin – Saint-Imier)

### visites

commentées

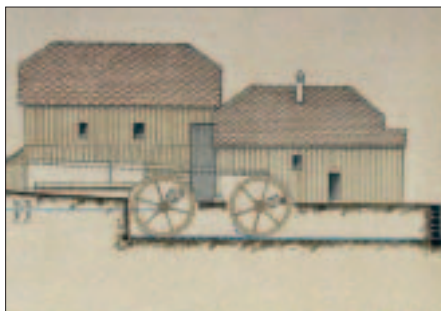
### organisation

sous la direction de Léo Cuche, architecte, de l'Association Moulin de Bayerel et du Service de la protection des monuments et des sites

Attesté depuis le 15<sup>e</sup> siècle, le moulin de Bayerel est l'un des derniers exemples des nombreuses installations qui punctuaient les cours d'eau neuchâtelois. Durant près de cinq siècles, il a en effet constitué une intéressante source de revenus et a régulièrement connu des réparations, des adaptations et des modernisations pour répondre aux besoins de moment. Archéologues et historiens mettent aujourd'hui en commun leurs connaissances, permettant ainsi une passionnante lecture des différentes étapes de la vie et de l'équipement de l'ensemble des bâtiments (moulin, scierie, ferme, habitation, etc.).

Tributaire des caprices de l'eau comme toute installation hydraulique, Bayerel a connu un siècle de vicissitudes avec l'avènement de nouvelles énergies comme l'électricité, ainsi qu'avec l'amélioration des transports. Les différentes mutations du 20<sup>e</sup> siècle ont eu raison de la plupart des moulins de proximité, mais se contentent d'oublier Bayerel, laissant l'ensemble à l'abandon.

Grâce aux efforts de l'Association Moulin de Bayerel, de l'Etat, de la Confédération et de nombreux donateurs, une importante campagne de travaux vient de s'achever par le sauvetage du site. Un changement complet de vocation lui permet aujourd'hui d'envisager l'avenir avec un nouveau souffle et de témoigner de nombreux épisodes d'histoire technique, industrielle, économique et sociale.



## 6 Connaître et préserver à Engollon

### quand

dimanche 11 à 10h, 11h, 14h, 15h et 16h

### où

Engollon, temple

### visites

commentées

### organisation

sous la direction de l'Atelier de conservation-restauration Marc Staehli et du Service de la protection des monuments et des sites

Les récentes fouilles archéologiques ont révélé l'ancienneté et l'importance de cette petite église durant toute l'époque médiévale. En témoignent les nombreuses étapes constructives du bâtiment, les sépultures mises au jour, parmi lesquelles l'un des seigneurs de Valangin, ainsi que les décors peints.

Récemment entamé, le chantier de conservation et de restauration des peintures murales du chœur sera pour la première fois ouvert au public.



## 7 Restaurer une nouvelle fois à Valangin

### quand

dimanche 11 à 10h, 11h, 14h, 15h et 16h

### où

Valangin, collégiale

### visites

commentées

### organisation

sous la direction de Michel Muttner, conservateur-restauteur, et du Service de la protection des monuments et des sites

Consacrée en 1505, l'église collégiale a connu une existence mouvementée et en particulier trois campagnes de restauration entre 1840 et aujourd'hui.

Comment ces interventions ont-elles marqué l'édifice ? Comment ont-elles permis d'avancer dans la connaissance du bâtiment et de son histoire ? Le résultat des derniers travaux sera présenté aux visiteurs.





## 1 **Rebâtir l'église au milieu du village : Eglises de Vex, Hérémece et Mase**

### **quand**

samedi 10 et dimanche 11 dès 13h30

### **où**

églises de Vex, Hérémece et Mase

### **visites**

guidées avec *Laura Bottiglieri* selon circuit :  
13h30 (Vex) 15h (Hérémece) 16h30 (Mase)

### **Eglise de Vex : tradition et modernité**

Dans le bourg montagnard de Vex, il convenait de prouver qu'il était possible de construire une église moderne bien à sa place parmi les raccards et les chalets. Ainsi, malgré une démolition contestée de l'ancienne église, l'architecte André Perraudin, dans cet esprit d'intégration, sut mettre en œuvre en 1963 une église de style moderne de pierres et de bois et munie d'un vaste toit à deux pans : matériaux et forme parfaitement intégrés dans le milieu alpin.

### **Eglise d'Hérémece : architecture et sculpture**

Construite de 1967 à 1971 par l'architecte et sculpteur zurichois Walter Förderer dans une architecture massive de béton, l'église d'Hérémece s'impose tout en respectant le caractère du lieu. Le matériau brut la relie au formidable ouvrage d'art de la Grande-Dixence achevé quelques années plus tôt, ainsi qu'à la nature dont elle semble surgir.

«Le village d'Hérémece est un site planté au cœur des montagnes. L'emplacement prévu pour la construction de l'église est une cuvette. Pour ma part, j'ai imaginé un rocher tombé en cet emplacement. Et dans ce rocher, j'ai sculpté une église en lui donnant les formes découpées et irrégulières qu'impose le terrain et qui se trouvent d'ailleurs dans l'aménagement du village et le paysage environnant». W. Förderer.

### **Eglise de Mase : conservation et création**

L'église de Mase est l'œuvre des architectes Joseph et Alphonse de Kalbermatten (1909/10). En 1978, alors que l'église supportait mal le poids de ses septante années, on décide de reconstruire sa nef et de l'adapter à la nouvelle liturgie. L'architecte Christian Beck modifia en 1984 la typologie longitudinale existante en une typologie centrale, prenant place au sein d'un espace circulaire de plots de verre, au-dessus duquel la toiture à deux pans conserve la mémoire volumétrique de la nef remplacée.



## 2 Bâtir sur des vestiges : Mithraeum de Martigny

quand  
samedi 10 et dimanche 11 à 11h, 14h et 15h

où  
Mithraeum, Rue du Forum 26, Martigny

visites  
commentées par François Wiblé, archéologue cantonal ; rendez-vous au parking de la Fondation Pierre Gianadda

Au sud ouest de la ville romaine de Forum Claudii Vallensium, se trouvait un mithraeum consacré au dieu d'origine iranienne Mithra. Les dévots de Mithra se réunissaient en nombre réduit dans ce lieu discret et sombre, à l'abri des regards des profanes.

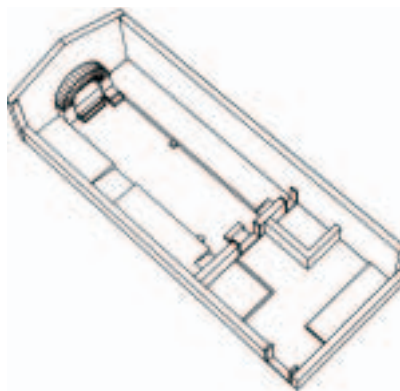
Ne pouvaient participer aux cérémonies que les mystes « recrutés » souvent parmi les fonctionnaires de haut rang ou les soldats.

De plan rectangulaire d'environ 23 x 9 m, cette construction d'apparence austère, sans fenêtres, était couverte d'un toit à deux pans. En franchissant la porte d'entrée du bâtiment, située à l'extrémité de la façade latérale ouest, on pénétrait dans un vaste hall (pronaos) presque carré, au sol en terre battue, qui s'ouvrait sur le saint des saints du sanctuaire, nommé spelaeum ou crypta.

Comme dans nombre de mithraea, cet antre qui devait avoir l'aspect de la caverne où le dieu avait entraîné le taureau pour l'y sacrifier, avait été partiellement creusé dans le terrain et possédait vraisemblablement un plafond voûté en stuc. Cet

espace était bordé latéralement de banquettes sur lesquelles les mystes s'allongeaient de biais pour participer à des repas rituels et suivre la liturgie qui se déroulait au fond de la nef, sur un podium (thronos), dominé par l'image cultuelle.

Ce sanctuaire de Mithra a été découvert en 1993 à l'occasion de fouilles d'urgence entreprises avant la construction d'un immeuble et d'un garage souterrain. Devant le retentissement de cette découverte, se posa rapidement la question de la conservation du site. On ne pouvait songer à renoncer à l'immeuble projeté. Le promoteur, Léonard Gianadda, dont l'intérêt pour les recherches archéologiques n'est plus à démontrer, trouva les solutions adéquates en renonçant aux caves prévues pour réserver l'emplacement à la mise en valeur des vestiges antiques.



## 3 Agrandir l'espace intérieur : Cathédrale de Sion

quand  
samedi 10 et dimanche 11 à 14h

où  
Rue Mathieu Schiner, Sion

visites  
commentées par Pierre Filliez, historien d'art

La cathédrale Notre-Dame des Glariers, élevée dans le courant du 12<sup>e</sup> siècle a subi plusieurs incendies, celui de 1352, de 1418 et celui du couronnement du clocher en 1403. Sa reconstruction fut entreprise à partir de 1450 jusqu'au 16<sup>e</sup> siècle pour aboutir partiellement à l'église actuelle en utilisant les fondations et certains murs de l'édifice antérieur roman. Cette cathédrale de style gothique subit encore au 20<sup>e</sup> siècle de nombreuses transformations.

La plus importante fut sans doute l'agrandissement du chœur de deux travées entre 1947 et 1948 qui fit l'objet d'un concours. Le projet retenu fut celui des architectes de Kalbermatten qui proposèrent la construction d'un nouveau chevet de style gothique en remplacement de celui du 16<sup>e</sup> siècle. Cette prolongation de l'espace du chœur de 15 à 35 m maintint l'unité de style mais changea fortement les proportions de l'édifice.

## 4 Greffer sur l'existant : Couvent des capucins de Sion

quand  
samedi 10 et dimanche 11 à 15h

où  
Couvent des capucins, Av. St-François 18, Sion

visites  
commentées par Christophe Bolli, historien

« Mirco Ravanne a eu imagination et force. Démolir pour reconstruire, greffer du 20<sup>e</sup> siècle sur du 17<sup>e</sup> e ou du 18<sup>e</sup> déjà refaçonné une fois ou deux, lier ces structures, donner l'envol à de grands rythmes de béton, partir du cœur, la cellule, la situer, la prolonger dans l'église, le cloître, les corridors en losanges (...) : c'est le tranquille exploit d'un homme modeste au vrai talent ». M. Chappaz à propos du projet de 61-68.



## 5 Réaffector d'anciens ruraux : Maison Pravato, Fully

### quand

dimanche 11 de 9h à 17h

### où

chemin des Sources, suivre le balisage depuis l'église de Fully

### visites

libres et commentées

### organisation

SIA, Section Valais

Prix d'architecture 2002 de la Fondation Gaspoz, la transformation de deux petits, très petits «mazots» de maçonnerie, intégrés au cœur d'un hameau viticole a été saluée pour son efficacité et sa sobriété. L'architecte Laurent Savioz a su réinventer l'espace minuscule pour le rendre convivial et fonctionnel.



58

## 6 Réaffector d'anciens ruraux : Maison Fournier, St-Léonard

### quand

samedi 10 de 14h à 17h

### où

Maison Fournier : Gd Rue 16, St-Léonard

### visites

libres et commentées

### organisation

SIA, Section Valais

Cet ancien rural est caractérisé par une grange en maçonnerie de briques ajourées. Le défi de cette transformation a consisté à préserver au sens le plus strict l'expression extérieure de ce rural et d'y intégrer un logement familial de tout confort. Objectif admirablement atteint par l'architecte Lukas Egli puisque cette maison Minergie a obtenu en 2003 le Prix solaire suisse.



## 7 Recomposer ce qui a disparu : Grand Hôtel Bella Tola à St-Luc

### quand

9, 10, 11 sept. : forfait «découverte historique»

### où

Hôtel Bella Tola à St-Luc (entrée du village à g.)

### visite

commentée de l'hôtel le samedi 10 à 11h

### organisation et réservation

Sierre-Anniviers Tourisme, 0848 848 027 ou [info@sierre-anniviers.ch](mailto:info@sierre-anniviers.ch)

Le grand hôtel Bella Tola est construit en 1883/84 et agrandi vers 1892 d'une annexe au sud et d'une veranda. Celle-ci sera détruite avant 1983 et reconstruite en 2004 avec un secteur wellness. L'hôtel, exploité actuellement dans une atmosphère restituant l'esprit du passé a reçu le prix de l'Hôtel historique Suisse 2001.



le patrimoine au présent – Kanton Wallis

59

## 8 Salgesch gestern und heute : Vom Bauerndorf zum modernen Weindorf

### wann

Öffnungszeiten des Reb- und Weinmuseums ausserhalb der Führungen :

Samstag 10. September : 10 Uhr, 14 Uhr, 16 Uhr (gleichentags : Rebsortenwanderung)

Sonntag, 11. September, 14 Uhr bis 17 Uhr

### wo

Treffpunkt am Reb- und Weinmuseum, Salgesch

### Führungen

Samstag : 10 Uhr, 14 Uhr, 16 Uhr, Sonntag : 14 Uhr Rundgang durch das Weindorf mit Maria Rohner, Animatrice/Gardiennne Pfyng-Finges, Führung im Reb- und Weinmuseum mit Norbert Jungsten, Denkmalpflege des Kantons Wallis

### Organisation

Walliser Reb- & Weinmuseum, Tel 027 456 45 25 Verein «Lebens- und Erlebnisraum Pfyng-Finges», Tel 027 451 81 41, [www.marchedescepages.ch](http://www.marchedescepages.ch)

Das achteckige Kreuz im Gemeindewappen von Salgesch zeugt bis heute von der Präsenz der Johanniter, die hier vom 13. bis ins 17. Jh. ein Spittel führten. Bereits damals wurde Rebbau betrieben. Dieser galt dem Eigenverbrauch und beanspruchte nur wenig Landwirtschaftsfläche. Erst mit dem 20. Jh. wandelt sich das frühere Bauerndorf zum heutigen Weindorf. Auf einem Rundgang durch den Ort vorbei an restaurierten und umgenutzten Bauten lebt das «Gestern» im «Heute» auf.

## 9 Ehemaliger Bischofssitz revitalisiert : Schloss Leuk

### wann

Samstag 10. September um 10 Uhr und 14 Uhr

### wo

Schloss Leuk, Leuk Stadt

### Führungen

Durch Dr Renaud Bucher, kantonaler Denkmalpfleger, unter Mitwirkung der Stiftung Schloss Leuk

Das ehemalige Bischofsschloss in Leuk ist, ausgehend von einem urspr. freistehenden Donjon aus der Zeit um 1200, im 13. Jh. durch einen Wohntrakt samt Umfassungsmauer und in der Folge durch weitere Um- und Anbauten zum heutigen imposanten Baukomplex angewachsen. Seit den letzten grossen Restaurierungsarbeiten von 1937/38 hat sich der bauliche Zustand von neuem verschlechtert und zwingt zum Handeln. Ausgangspunkt für die nun in Ausführung begriffene Revitalisierung der Anlage war das Bauprojekt Mario Bottas von Juni 2001, das neben der Neubelebung des Schlosses die in der Zwischenzeit zurückgestellte unterirdische, als Saal zu nutzende Verbindung zwischen Schloss und Rathaus vorsah. Die Stiftung Schloss Leuk hat sich mit ihrer Verpflichtung, das Schloss zu restaurieren und im und um das Schloss kulturelle Aktivitäten durchzuführen, gezielt an Mario Botta als international bekannten Architekten gewandt, der ein starkes Zeichen setzen und damit die Finanzierung der aufwendigen Revitalisierung des Altbaus sichern sollte. Wenn die Rechnung der Mittelbeschaffung für das Schloss zu einem wesentlichen Teil aufgegangen ist, birgt das

Projekt unter dem Blickwinkel der Denkmalverträglichkeit einiges Konfliktpotential. Während Botta das Schloss als Kulisse zur Inszenierung seiner Architektur sieht, will die Denkmalpflege den Bau möglichst in seiner Eigenart erhalten bzw. seine im Innern durch verschiedene unglückliche Eingriffe zum Teil verschütteten Denkmalwerte wieder zur Geltung bringen.



## 10 Zerstörtes wiederaufbauen : Stockalperturm und Dorfkern Gondo

### wann

Samstag 10. September 10-16 Uhr

Sonntag 11. September 11-16 Uhr

### wo

Gondo, Dorfplatz und Stockalperturm

### Führungen

Um 11 Uhr und 14 Uhr durch Mick Albrecht, Paul Zenklusen und Norbert Jungsten

Der trotzige fünfgeschossige Bruchsteinbau mit sorgfältig gearbeiteter Eckquadratur wurde zwischen 1670 und 1685 unter Kaspar Jodok von Stockalper errichtet und diente als Herberge und als Lagergebäude (Suste) für den Warentransport über den Simplon. Das burgähnliche Gebäude steht über annähernd quadratischem Grundriss. An der östlichen Giebelwand wird die Suste dominiert von einem zum Teil in den Baukörper integrierten, achtgeschossigen Treppenturm. Die spärliche Befensterung ist in regelmässigen Achsen zusammengefasst. Ab der Mitte des 19. Jh. bis in die 1950er Jahre wurde der Bau als Hotel genutzt.

Zusammen mit einem Teil des Dorfkerns Gondo wurde der Westteil des Stockalperturms durch den Erdsturz vom 14. Oktober 2000 weggerissen. Ein guter Drittel des Volumens verschwand in den tosenden Fluten der Doveria.

Nach der Katastrophe wurde sofort beschlossen, den zerstörten Teil des Dorfes und des Stockalperturms wiederaufzubauen. Aus dem Architektur-Wettbewerb ging das Projekt der

Zürcher Architekten Durrer Linggi Schmid als Sieger hervor.

«Das Projekt lässt das Geschehene bewusst erfahren. Schwere Körper aus Stein werden nahe an der Abrisskante gesetzt. Die gewählte Geometrie lässt die Gebäude zu monolithischen Kraftprotzen wachsen. Platzierung und Form scheinen im ersten Moment etwas zufällig. Und dennoch entsteht ein grossartiger Dialog. Ein Spiel zwischen den ungerichteten Körpern und der kubischen Form des Stockalperturms... Der zerstörte Gebäudeteil des Stockalperturms wird ersetzt. Der Versuch, trotz der unterschiedlichen Fassadenöffnungen und der differenzierten Materialisierung dieses zu einem Ganzen werden zu lassen, ist deutlich erkennbar». Auszug aus dem Jurybericht







## 1 Réaffecter : Le chalet Pictet aux Diablerets

quand

samedi 10 et dimanche 11 de 10h à 17h

où

Les Diablerets, «*En la Dia*», navette depuis la gare des Diablerets

visites

libres, en présence de l'architecte

organisation

en collaboration avec les propriétaires, le bureau d'architecte Charles Pictet et la commune

Côté face, c'est un traditionnel chalet d'alpage des Ormonts, construit en 1872. La façade sud, asymétrique, avec son double escalier menant à deux galeries latérales et son balcon à l'étage, est typique des chalets d'alpage de la région et a conservé son état d'origine. Côté pile, traditionnellement toujours, la partie arrière était dévolue en bas à l'étable, en haut à la grange. Un début de transformation avait altéré l'aspect original de la façade nord par laquelle le chemin arrive au chalet. Sans rien toucher à la partie avant qui reste exactement en l'état de ses origines, la moitié arrière a été complètement remodelée pour en faire une maison de vacances. Sans jouer ni de mimétisme «*faux-vieux*» ni de contraste brutal, l'architecte a réussi à respecter parfaitement le contexte, les matériaux et l'esthétique du vieux chalet, tout en marquant très clairement, avec beaucoup de subtilité et d'humilité à la fois, l'intervention contemporaine.

Sur la façade, de petites ouvertures basses et allongées dont vitres et volets s'ouvrent et se

ferment en coulisseaux, selon le principe même des ouvertures anciennes de la grange et de l'étable. A l'intérieur, les portes coulissent elles aussi, histoire de ne pas empiéter sur l'exiguïté des espaces, mais histoire aussi de laisser entrer toute la lumière possible dans le logis, et d'en ouvrir toutes les perspectives.

Le chalet retrouve donc son volume initial avec une belle cohérence, une convivialité étroite entre l'ancien et le nouveau, et une sorte d'évidence qui tient à la parfaite fonctionnalité de chaque chose et à l'économie des matériaux, des espaces et des moyens. Rien de trop, rien de gratuit, tout y est juste, précis, modeste, chaque détail contemporain est pensé en concordance avec la tradition.

- Cette réalisation a reçu la Distinction Vaudoise d'Architecture 2000



## 2 Réhabiliter : La ferme de l'Essert à Noville

### quand

samedi 10 et dimanche 11 de 10h à 17h

### où

Noville, accès selon indications depuis le village

### visites

libres, en présence des architectes Ueli Brauen et Doris Wälchli

### organisation

en collaboration avec les propriétaires et la commune

Construite entre 1718 et 1767, l'ancienne Ferme de l'Essert occupe une position isolée, proche du village de Noville et des méandres du Vieux-Rhône. Elle constitue un des rares témoins conservés d'une architecture qui s'est développée autrefois dans la plaine du Rhône. Abandonnée depuis 1968 et tombant en ruine en 1994, l'édifice, classé monument historique en 1995, a conquis deux architectes qui ont entrepris sa restauration pour en faire leur habitation. Malgré un programme contemporain différent de l'utilisation initiale, les architectes ont réussi à sauvegarder l'esprit du lieu en respectant les qualités spatiales et les éléments spécifiques du bâtiment ancien.

La qualité architecturale de l'intervention contemporaine est assurée par la clarté et la simplicité du projet, par la justesse dans le choix des matériaux et par la manière à la fois pure et habile de s'inscrire dans la vieille bâtisse. La restauration et la réaffectation de la ferme de l'Essert s'inscrivent parfaitement dans cette perspective évolutive mais respectueuse de la conservation.



## 3 Réaffecter : Un rural au Cloître-de-Là à Aigle

### quand

samedi 10 et dimanche 11 de 10h à 17h

### où

Aigle, chemin du Cloître-de-Là 9

### visites

libres, en présence de l'architecte

### organisation

en collaboration avec les propriétaires, le bureau d'architecture Bissegger et Caravaglio et la commune

Construit en 1796, ce rural a la typologie traditionnelle des fermes vaudoises, c'est-à-dire un plan carré orienté, divisé en trois travées. La travée centrale possède une porte cochère. Les deux travées latérales, plus basses, abritaient le bétail. La particularité de ce rural réside dans son implantation. Habituellement, les ruraux sont des constructions isolées, alors que celui-ci, mitoyen au nord, est adossé sur deux autres faces contre la colline du château d'Aigle. Son seul accès se situe sur la façade donnant sur le chemin du Cloître-de-Là.

L'objectif du projet de réaffectation était de répondre aux exigences d'un bâtiment ancien, situé dans la perspective du château, et de proposer un programme pour une habitation composée d'espaces ouverts et lumineux. Cette réalisation a finalement permis de mettre en valeur les caractéristiques du rural tout en y glissant un programme contemporain respectueux de l'esprit du lieu.

À l'intérieur, l'organisation reprend le thème principal de la typologie du rural. La travée centrale

est un espace vertical dans lequel les escaliers et les passerelles permettent une lecture du volume d'origine. Cet espace dynamique de circulation est souligné par des verrières linéaires en toiture. À l'extérieur, le pignon sud reprend le principe de l'ancien bardage en bois et intègre de grandes baies vitrées, dévoilant ainsi l'organisation interne du logement.

- Cette réalisation a reçu le prix d'urbanisme 2004 de la ville d'Aigle.
- Accueil et dégustation avec un vigneron



## 4 Restaurer : Le château d'Aigle

**quand**  
samedi 10 et dimanche 11 de 10h à 17h

**où**  
Aigle, le Château

**visites**  
libres, en présence de l'architecte, du restaurateur et de l'historienne des monuments

**organisation**  
en collaboration avec l'association du Château, le bureau d'architecte Graf et Rouault, l'atelier de conservation-restauration Saint-Dismas, le musée vaudois de la vigne, du vin et de l'étiquette, Michèle Grote, historienne des monuments, et la commune

Dès la première moitié du 13<sup>e</sup> siècle, le site du château d'Aigle est occupé par deux tours-aulae. La plus ancienne, propriété des seigneurs d'Aigle, est enfermée dans le château actuel, tandis que l'autre est agrandie plus tard en annexe rurale par LL.EE. de Berne (grange du château). Entre 1480 et 1510, le château subit une quasi reconstruction par les Bernois. A cette occasion, les enceintes reçoivent leur tracé et leur aspect actuels, y compris la tour carrée. Le corps de logis principal qui sert de lieu de résidence au représentant de LL.EE. est agrandi d'une annexe au nord, puis étendu à la fin du 16<sup>e</sup> siècle en direction de la tour carrée.

Des travaux importants, dictés par les changements de mode et l'amélioration du confort, sont effectués au 18<sup>e</sup> siècle. Le château est acquis en 1804 par la commune d'Aigle pour y installer l'hôpital. Le château abrite également le tribunal

jusqu'en 1964 ainsi que les prisons cantonales de district jusqu'en 1972.

Un relevé complet du château, classé monument historique en 1900, est effectué en 1909 par l'architecte Otto Schmid, tandis qu'un projet de restauration générale n'est établi qu'en 1943. De 1971 à 1992, une première campagne de restauration a permis de donner aux bâtiments leur aspect actuel. Une nouvelle étape de travaux, débutée en 2001 et prévue jusqu'en 2011, permettra de restaurer les principales salles du château et une partie du mur d'enceinte.

- *Visite libre et présentation du Château, du musée et des oubliettes*
- *Présentation des derniers travaux réalisés sur les peintures murales de la salle Sainte Magdelaine et de la bretèche*



## 5 Densifier : Trois transformations à Montreux

**quand**  
samedi 10 et dimanche 11

**où**  
Montreux, quartier de la gare

**visites**  
guidées, départ toutes les heures de 10h à 16h  
**organisation**  
en collaboration avec les propriétaires et Christophe Rime architecte

**Rue du Mûrier 9, « 9 ¾ »** (rendez-vous devant l'entrée)

Petit immeuble de 1909, inséré dans la trame urbaine de l'ancien village de Vernex dessous. Les quatre premiers niveaux sont rénovés en 2003; en 2004, une surélévation permet de gagner deux niveaux supplémentaires et intègre un ascenseur dans le puits de lumière existant. Cette réalisation a permis de conserver la structure et les principaux éléments d'origine tout en offrant les conditions de confort et de lumière pour une habitation familiale aux étages et un commerce au rez.

**Avenue des Alpes 43, «Bureau d'ingénieurs civils Daniel Willi SA»** (rendez-vous devant l'entrée)

Petit immeuble d'habitation réalisé vers 1900, et dont la façade nord s'ouvre sur un jardin qui jouxte l'avenue des Alpes. En 2002, le bureau d'architectes Pezzoli réalise sous le jardin un bâtiment de deux niveaux, relié à la partie ancienne, afin d'agrandir les espaces de bureaux existants.

Des façades en verre et en métal donnent sur une courette, permettant de laisser entrer la lumière nécessaire, et contrastent résolument avec les

façades de l'habitation ancienne, surélevée d'un niveau à cette occasion. La présence des bureaux côté rue se signale juste par le sas d'entrée vitré émergeant dans le jardin.

**Avenue des Alpes 55, «Hotela»**

(rendez-vous devant l'entrée latérale située dans la cour ouest)

Bâtiment à l'architecture néo-baroque monumentale, réalisé en 1908 pour la Banque de Montreux. Il abrite aujourd'hui un centre administratif important. Dès 1987, de nombreuses transformations assez radicales ont été entreprises. En 2001 la façade sud a retrouvé son aspect d'origine et une intervention importante en toiture à permis, par l'adjonction d'une verrière de style contemporain, un agrandissement de la surface des bureaux.



## 6 Réaffecter : La plate-forme du Flon à Lausanne

### quand

samedi 10 et dimanche 11

### où

Lausanne, quartier du Flon

### visites

guidées selon indications ci-dessous

### organisation

en collaboration avec le LO Holding, l'EJMA, Joëlle Neuenschwander Feihl, Tribu'architecture et Pierre Corajoud

Ce quartier, qui s'étend en aval du Grand Pont, est le résultat d'une vaste entreprise ferroviaire, industrielle et immobilière menée, dès 1874, par la Compagnie du chemin de fer de Lausanne à Ouchy et des eaux de Bret créée par Jean-Jacques Mercier-Marcel. La parcelle obtenue par comblements successifs du vallon du Flon est propriété de la compagnie. L'entrepôt fédéral, les Magasins du Lausanne-Ouchy et les bâtiments qui succèdent aux premiers hangars en bois forment un ensemble unique où prévalent le toit plat et l'innovation technique. Ce quartier se distingue par l'orthogonalité de son plan; cette option urbanistique exceptionnelle découle de l'adoption d'un système original de desserte ferroviaire par chariot-transbordeur.

Portion importante de la ville, le « Flon » contribue largement à l'identité de l'urbanisme lausannois. En constante évolution, ce quartier se développe au fil du temps, des modes et des aspirations des personnes qui y travaillent, y passent et l'animent. C'est dans cette perspective que le Groupe LO

favorise la conservation des valeurs authentiques de ce lieu ainsi que qu'une transition réussie vers l'avenir.

- *L'histoire du comblement de la vallée du Flon dans le dernier quart du 19<sup>e</sup> siècle et de quelques bâtiments caractéristiques de ce quartier. visites guidées par Joëlle Neuenschwander Feihl, historienne de l'architecture, à 10h30, 13h et 15h, durée env. 1h30, départ sur le toit de la FNAC.*

- *Le quartier du Flon à la découverte de la relation entre la morphologie, l'histoire et le développement urbain. visites guidées par Tribu'architecture, à 10h, 14h et 16h, durée env. 1h30, départ place de l'Europe.*

- *Sur les traces de la rivière «le Flon», entre cascades, sentiers et cheminements oubliés, flânerie insolite en compagnie de Pierre Corajoud, géographe et ethnologue, uniquement le samedi, à 10h, 13h et 16h, durée env. 2h, départ du lac de Sauvabelin, arrêt du bus 16, arrivée à la Place de l'Europe. Equipement adéquat.*

- *« Le quartier du Flon : un quartier en pleine mutation ». Exposé et discussion par Paul Lambert, administrateur délégué du Groupe Lausanne-Ouchy, sur l'évolution du Flon de 1998 à aujourd'hui, ainsi que les projets à venir, samedi 10 à 14h à l'EJMA, auditorium Daniel Humair.*

- *Ouverture d'ateliers d'artistes et d'artisans.*

## 7 Réhabiliter : La salle Métropole à Lausanne

### quand

samedi 10 et dimanche 11 de 10h à 17h

### où

Lausanne, salle Métropole Bel-Air 1 et rue de Genève 10

### visites

libres et guidées selon informations ci-dessous

### organisation

en collaboration avec la Fondation Métropole, la SVIA (Société vaudoise des ingénieurs et architectes) et François Jolliet, du bureau d'architectes Pont 12

Construite par l'architecte Alphonse Laverrière de 1929 à 1932, l'ensemble « Bel-Air Métropole » et ses seize étages fut considéré alors comme le premier gratte-ciel de Suisse, et le débat général qu'il suscita en son temps demeure gravé dans bon nombre de mémoires.

En 1995, à l'issue d'un processus administratif et politique largement soutenu par le public lausannois, la salle Métropole a été préservée et classée monument historique (un projet de cinéma multisalles prévoyait sa destruction). Sa réhabilitation a pu être garantie grâce à des fonds publics et privés.

Aujourd'hui, l'usage soutenu de cette salle de spectacle permet d'assurer à la fois sa rentabilité et sa pérennité. Au Métropole, fonctionnalité et patrimoine, rentabilité et culture se complètent. Réhabiliter cette salle signifiait littéralement lui rendre son usage premier.

- *Visite libre des espaces publics (salle et foyer), boutique et bar*

- *Visites guidées (scène, coulisses, etc.) à 10h, 14h et 15h (durée env. 1h, départ au bar du parterre)*

- *Concerts gratuits de musique de chambre à 11h et 16h (durée env. 1h)*



## 8 Rénober : L'immeuble Messidor à Lausanne

**quand**  
samedi 10 et dimanche 11 de 10h à 17h

**où**  
Lausanne, ch. de Messidor 5-7

**visites**  
libres, en présence des architectes chargés de la rénovation

**organisation**  
en collaboration avec «Forum après-demain» et Marc Fischer, du bureau d'architectes CCHE Architecture SA

L'immeuble Messidor a été construit par les architectes Jean Tschumi et Pierre Bonnard en 1960 pour l'entreprise André & Cie SA. Son plan triangulaire (absence de façade nord) et son orientation singulière dans ce quartier résidentiel, son parc arborisé et ses qualités architecturales en ont fait une des œuvres majeure de l'architecture lausannoise.

Les travaux de rénovation du bâtiment en 2004 ont eu pour but de maintenir et de mettre en valeur ses qualités architecturales, tout en répondant aux exigences liées au confort et aux besoins des nouveaux utilisateurs. Un travail de recherche de documents photographiques, plans et esquisses de projet, en étroite collaboration avec les monuments et sites, a permis de mieux comprendre les intentions de départ de Jean Tschumi et d'en tenir compte lors de la rénovation.

A l'extérieur, les façades ont été refaites à l'image de l'existant tout en assurant une meilleure performance énergétique.

A l'intérieur, le traitement des aménagements devait permettre la transmission de la lumière naturelle jusqu'au centre du bâtiment et mettre en valeur les circulations verticales de l'époque, dont l'escalier sculptural qui se révèle aujourd'hui. Les techniques actuelles de cloisons mobiles en verre ont permis d'aménager les bureaux des étages en privilégiant à la fois la lumière naturelle, la transparence, et un niveau de confort optimal.

Le parc classé a été simplement entretenu pour ne pas perturber l'équilibre de l'intégration de ce bâtiment au milieu des cèdres centenaires.

- Visite partielle de l'intérieur, accès au toit terrasse et au parc
- Présentation du bâtiment et de la rénovation par les architectes
- Ouverture spéciale du restaurant



## 9 Restaurer : Les bateaux de la CGN

**quand**  
samedi 10 et dimanche 11 de 10h à 17h

**où**  
Lausanne, chantier naval de la CGN, avenue de Rhodanie 17

**visites**  
libres de 10h à 17h

**organisation**  
en collaboration avec la CGN, l'ABVL (Association des amis des bateaux à vapeur du Léman) et l'APL (Association patrimoine du Léman)

Le défi de la CGN est de trouver les ressources nécessaires pour entreprendre la rénovation des huit bateaux Belle Epoque, construits entre 1904 et 1927, dont la valeur historique et technique est largement reconnue et la flotte placée sous protection cantonale. Le coût de ce «lifting» est évalué à 80 millions de francs sur 12 ans. Le financement provient principalement des cantons de Vaud, Genève et Valais, de la France, de la Confédération, ainsi que de nombreux donateurs privés.

Les travaux sont réalisés au chantier naval de Lausanne par les employés de la Compagnie, ainsi que par de nombreuses entreprises compétentes suisses et européennes, alliant travaux de restauration traditionnels et techniques de pointe.

- Visite du chantier naval, son dock flottant, son bassin de radoub, démonstrations par différents corps de métiers, projections

- Visite de la "Savoie" en cale sèche, en cours de restauration

- Croisières spéciales, vente des billets à bord le jour même :

**A bord du vapeur «Simplon», remis en service en juillet 2005, dimanche 11, tarif unique, trajet simple course, adulte 10.-, enfant 5.-.**

- **Aller** : Genève Pâquis 8h, Nyon 9h30, Rolle 10h15, Morges 11h10, arrivée Lausanne chantier 11h45
- **Retour** : Lausanne chantier 15h, Morges 15h40, Rolle 16h35, Nyon 17h20, arrivée Genève Pâquis 18h55

**A bord du vapeur «Montreux», rénové en 1998, samedi 10 et dimanche 11, tarif unique de 5.- par personne.**

- **Départ** du chantier naval toute les heures de 10h à 16h, mini croisière, durée 50 min.



## 10 Réaménager : Le palais de Rumine à Lausanne Le musée romain d'Avenches

**quand**  
samedi 10 et dimanche 11 de 10h à 17h

**où**  
Lausanne, palais de Rumine, pl. de la Riponne 6  
Avenches, musée et amphithéâtre romains

**visites**  
libres et guidées, selon informations sur place

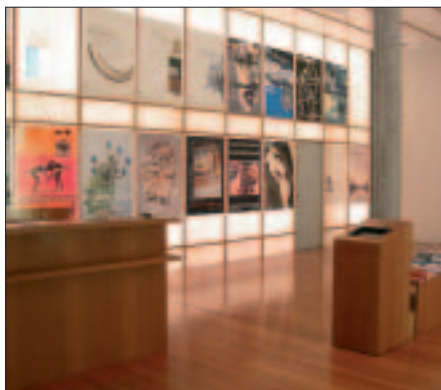
**organisation**  
en collaboration avec le service des affaires culturelles de l'Etat de Vaud, les musées du palais de Rumine, le musée romain d'Avenches, la bibliothèque cantonale et universitaire (BCU) et le bureau d'architectes Ivan Kolecek à Lausanne

Le palais de Rumine, inauguré en 1906, a été confronté à de multiples occasions à l'évolution de ses fonctions universitaires et muséales. Vaste composition classique d'inspiration Renaissance, ce lieu de culture et d'enseignement a pu, par l'intelligente rigueur de son plan, s'adapter à de nombreuses mutations conséquentes et de nature très diverse : restructuration de la bibliothèque cantonale et universitaire en 1955, puis en 1989. Départ de l'Université en 1982, libérant de grands auditorios au profit de la modernisation du musée d'archéologie et d'histoire.

Inscrites comme première étape d'un vaste plan de réaménagement général du palais, les modifications dans le corps central dès 1992 permettent la mise en place de services généraux nécessaires à un centre culturel moderne :

accueil, boutique, cafétéria, ascenseurs, moyens d'accès aux personnes handicapées, atelier des enfants, présentation muséographique autour de l'atrium central et réaménagement de la grande aula située au cœur du palais.

Restructurations, réorganisations, réaménagements passés et futurs seront au programme de ces Journées. Les musées cantonaux, le musée romain d'Avenches, ainsi que la bibliothèque cantonale et universitaire (BCU) parleront de leurs activités, présenteront les expositions en cours, commenteront les aménagements muséographiques existants et futurs, emmèneront le public dans les coulisses à travers stocks, laboratoires et ateliers de restauration... les enfants seront également à l'honneur avec des animations à leur intention.



### musée cantonal de géologie

- mise en parallèle et confrontation des deux salles d'exposition sur le plan du contenu, de la valorisation de certaines pièces présentées, de la muséographie, du mobilier et de l'éclairage.
- restauration du mammoth (construction d'un laboratoire de restauration exposé au public).

### cabinet monétaire cantonal (cabinet des médailles)

- rencontres autour du trésor monétaire
- visites commentées de la salle d'exposition
- visite des réserves et du laboratoire de restauration (durée 30 min)

### musée cantonal de zoologie

- un musée de zoologie c'est comment ?  
présentation du projet de rénovation du musée de zoologie.
- la recherche au musée c'est quoi ?  
présentation des activités de recherche conduites au musée, de la première observation à la publication, et visites du laboratoire du musée de zoologie (durée 30 min).

### musée cantonal d'archéologie et d'histoire

- comment aménager des salles d'exposition dans des auditorios universitaires ?  
visites commentées (durée 30 min).
- visites guidées des ateliers de conservation et de restauration (durée 30 min).

### bibliothèque cantonale et universitaire

- les activités patrimoniales de la bibliothèque : présentations de la reliure et des collections, dépôt légal, documentation vaudoise et manuscrits (durée 1h).
- visites commentées des magasins. (durée 45 min).
- diverses projections.

### l'architecture à Rumine

- visites commentées par les architectes des principales étapes de rénovation et de réaménagements ; découverte des dédales du corps central, des sous-sols aux campaniles. (durée 45 min).

### musée romain d'Avenches

le musée romain d'Avenches est installé dans la tour érigée sur l'amphithéâtre romain au 12e siècle et ayant appartenu à la fortification de la ville au Moyen-Âge...

- animation autour de l'exposition temporaire Lumière !
- visite de l'amphithéâtre ; quelques réflexions autour de sa rénovation
- visite du laboratoire de restauration et de conservation (atelier de moulage de monnaies pour enfants (durée env. 1h30, inscriptions au 026 676 42 00)