

OFFICE DU PATRIMOINE ET DE L'ARCHÉOLOGIE

2012

— 13



laténium

parc et musée d'archéologie
Hauterive - Neuchâtel

ne.ch
RÉPUBLIQUE ET CANTON DE NEUCHÂTEL

© Laténium, Hauterive, juin 2014.

Couverture : *Portraits* (Thomas Jantscher, 1999)

Crédits des illustrations

Yves André : 4

Marc Julliard : 11, 12, 25, 30htg, 30htd, 30 bas, 34

Alex Palivoda : 27, 28ht

Jacques Roethlisberger : 6, 23, 24, 29

Stefania Scartazzini : 31

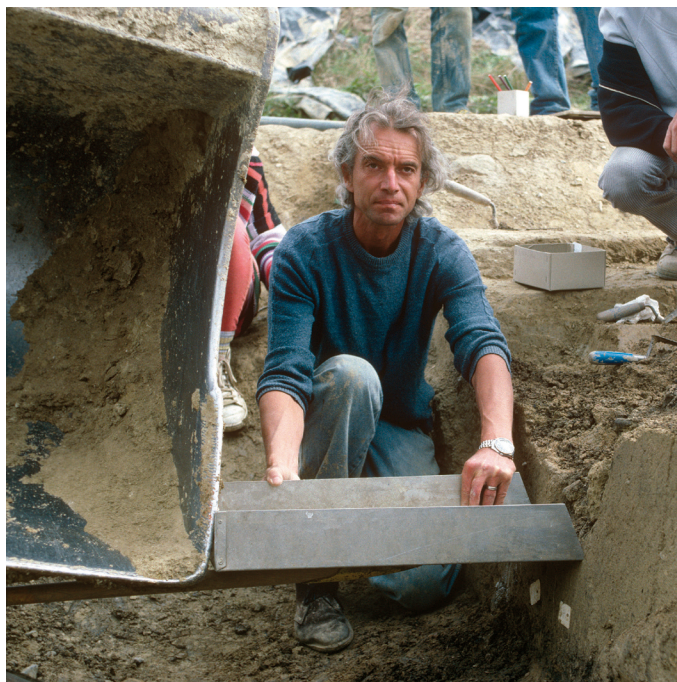
Office du patrimoine et de l'archéologie du canton de Neuchâtel

Rapport 2012 – 2013

Jacques Bujard, Marc-Antoine Kaeser et Sonia Wüthrich

Création de l'Office du patrimoine et de l'archéologie

L'archéologue cantonal Bêat Arnold a pris sa retraite le 30 juin 2012, après une longue et riche carrière au service de l'archéologie neuchâteloise. Ce départ et l'achèvement prévu en 2015 des publications des résultats des recherches archéologiques sur le tracé de l'A5 ont conduit le Conseil d'Etat à réorganiser les offices en charge de la conservation, de l'étude et de la valorisation du patrimoine archéologique et bâti en créant au 1^{er} juillet 2012 un nouvel Office du patrimoine et de l'archéologie (OPAN). Ce regroupement renforce le pôle patrimonial du canton dans une approche pluridisciplinaire. L'OPAN est placé sous la direction de Jacques Bujard, qui reste également conservateur cantonal. Il est divisé en trois sections: Conservation du patrimoine, Archéologie et Laténium, parc et musée d'archéologie.



Un champion de l'articulation entre ingénierie lourde et «système D» dans les pratiques de terrain archéologiques: Bêat Arnold sur la fouille de Marin/Les Bourguignonnes, septembre 1993.

Structure et tâches

Direction
Secrétariat de l'Office

Conservation du patrimoine

- Préavis de dossiers d'urbanisme et d'aménagement du territoire
- Gestion des subventions NE + OFC, PBC
- Recensement architectural cantonal et base de données historiques
- Suivi des chantiers
- Archéologie du bâti
- Documentations techniques, archives
- Etudes et publications scientifiques
- Valorisation du patrimoine bâti et mobilier neuchâtelois
- UNESCO urbanisme horloger

Archéologie

- Carte archéologique
- Préavis de dossiers d'urbanisme et d'aménagement du territoire
- Fouilles
- Etudes spécialisées
- Collections, archives, base de données
- Cartographie, photos, documentation
- Dendrochronologie
- Publications scientifiques
- Archéologie A5
- UNESCO palafittes

Laténium

- Médiation culturelle et scientifique
- Conservation-restauration
- Expositions
- Gestion des collections
- Promotion
- Publications, vulgarisation
- Entretien et sécurité du parc et du musée
- Secrétariat du musée
- UNESCO palafittes

Missions communes et collaborations transversales

- Conservation et valorisation des sites neuchâtelois du Patrimoine mondial de l'UNESCO
 - Conservation et valorisation du patrimoine neuchâtelois
 - Médiation / relations publiques

Section archéologie

Après quelque 30 ans de travaux extraordinaires, durant lesquels le canton a placé toutes ses priorités sur le sauvetage du patrimoine du Littoral, et plus particulièrement sur le tracé autoroutier A5, l'archéologie cantonale va dorénavant se recentrer sur ses missions fondamentales, passant de l'archéologie d'un grand projet à une archéologie institutionnelle et pérenne. Ainsi, la section Archéologie réorientera ses recherches, par exemple dans l'exploration des Vallées et des Montagnes, jusqu'ici souvent «marginalisées» en faveur des travaux réalisés sur le Littoral.

En outre, l'inscription de la série des Sites palafittiques préhistoriques autour des Alpes au Patrimoine mondial de l'UNESCO, en juin 2011, implique de nouvelles responsabilités pour le canton en matière de conservation, protection et de valorisation à long terme de ce patrimoine exceptionnel mais «invisible».



Une nouvelle archéologue cantonale: Sonia Wüthrich

Sonia Wüthrich, active dans l'archéologie cantonale neuchâteloise depuis 1995 et adjointe de l'archéologue cantonal depuis 2010, a été nommée par le Conseil d'État au poste d'archéologue cantonale et à la direction de la section Archéologie le 1^{er} juillet 2012.

Opérations de terrain

Outre des sondages de diagnostic et des surveillances de chantiers, les activités de terrain, en 2012, se sont principalement concentrées autour du sauvetage programmé du site de Cornaux/Prés du Chêne, à l'emplacement d'une nouvelle centrale à gaz planifiée par le Groupe E. Ponctuant une série d'interventions, échelonnées d'année en année depuis 2007, cette ultime campagne avait pour objectif de vérifier et de compléter certaines informations d'ordre stratigraphique, mais surtout de circonscrire les horizons archéologiques précédemment mis au jour. Lors de ces opérations, de nouveaux vestiges archéologiques sont apparus, dont une fosse-foyer subcirculaire à galets chauffés, datée au radiocarbone vers 3800 av. J.-C. Une concentration de pierres brûlées a été également mise au jour à moins de 2 m plus au sud; elle pourrait constituer une aire de rejet de combustion contemporaine, voire associée au foyer. Enfin, dans une autre zone du site, ce sont trois tombes à incinération de l'époque gallo-romaine (1^{er}-2^e siècles ap. J.-C.) qui ont été identifiées. Érodées et plutôt pauvres en mobilier, ces dernières s'ajoutent aux deux sépultures exhumées à proximité lors de la campagne de 2010, et viendraient conforter l'hypothèse d'une petite nécropole rurale, établie non loin de la Thielle au tout début de notre ère.



Cornaux/Prés du Chêne. Ces deux tombes à incinération gallo-romaines ont livré notamment des os brûlés ainsi que de la céramique. Fait troublant! Le remontage des fragments montrent que les tessons du pot en pâte beige-orangé (en bas à gauche) étaient déposés dans chacune des deux tombes.

L'année 2013 a été marquée par la mise en place d'opérations de terrain conjointes avec la section Conservation du patrimoine de l'OPAN: intervention de sauvetage au Prieuré de Môtiers et fouille-école dans l'ancienne église Saint-Martin à Cressier, programmée sur plusieurs années et menée en collaboration avec les Universités de Lausanne et de Neuchâtel.

L'opération majeure de la section Archéologie réside cependant dans le sauvetage d'un site à Colombier, effectué à l'emplacement de l'ancien restaurant «Le Lacustre». En 1876, les travaux de construction de ce premier bâtiment avaient déjà permis d'exhumer une sépulture d'enfant, parée notamment d'une double paire de bracelets datés du Bronze moyen (BzB1), ainsi que les vestiges d'une tombe collective du Néolithique final, un dolmen aujourd'hui reconstitué dans le parc du Laténium. Tous les éléments architecturaux de ce monument funéraire n'avaient pas été prélevés au 19^e siècle; certains d'entre eux ont en effet été retrouvés, laissés sur place et très fragmentés, à l'exception d'une dalle de gneiss et d'un gros bloc de granite partiellement visible en 1876, contre lequel était adossé le dolmen. A défaut d'apporter des faits nouveaux quant à l'articulation architecturale du monument, cette redécouverte permet en revanche d'en déterminer l'emplacement d'origine.

Bien que partiellement détruits lors des travaux du 19^e siècle, les vestiges récemment mis au jour, les plus importants – et les plus spectaculaires – sont ceux d'un tumulus, circulaire à l'origine (7 m de diamètre env.) mais conservé sur près de sa moitié. La seule sépulture observée, installée plus ou moins au centre du monument, a fortement été endommagée par la construction d'un mur, entraînant ainsi la disparition du côté droit du squelette. Le défunt, qui repose en décubitus dorsal – tête à l'est et bras allongés le long du corps – est doté d'une seule épingle en bronze à tête annulaire placée sur la cage thoracique, attribuable à la transition Bronze ancien/Bronze moyen (BzA2-B1). Cette inhumation est entourée d'un amoncellement de pierres, lui-même ceinturé de dalles en roches alpines, taillées et jointives, dont la nature et les dimensions suggèrent qu'elles ont fait l'objet d'une « récupération » de monuments plus anciens.



Colombier/Plantées de Rive. Tumulus de l'âge du Bronze moyen ; à droite, dégagement du squelette de la tombe centrale.

Deux autres tombes, aménagées à quelque 2 m au sud du tumulus, ont également été mises au jour. La première est une inhumation comportant un individu en position de décubitus dorsal, tête au nord et bras allongés le long du corps. Le défunt repose sur un lit de galets de petits modules investissant une surface plutôt rectangulaire, plus large que celle initialement occupée par le corps. Une épingle en bronze à tête discoïdale à pointe, qui pourrait être attribuée vers la fin du Bronze moyen (BzB2/C), a été retrouvée à hauteur de la cage thoracique du corps. Une seconde épingle (à tête en massue ?), une perle en ambre, ainsi que des agrafes (?) en bronze ont également été découvertes à l'angle nord-ouest de la tombe, près de la tête de l'inhumé.



Colombier/Plantées de Rive. Tombe à inhumation du Bronze moyen; à droite, détail d'une épingle en bronze à tête discoïdale pointue.

Séparée de la précédente par une dalle de schiste posée de chant, la seconde sépulture est une incinération dont la datation reste à préciser (Bronze récent ?). Les os, souvent partiellement brûlés, sont disposés en petites concentrations mêlées, voire recouvertes d'un amas de pierres majoritairement altérées sous l'action du feu.

Enfin, deux grands fours à pierres de chauffe quadrangulaires, datés au radiocarbone du Bronze final, ont été mis au jour en limite occidentale de l'emprise de fouille, quelque 12 et 25 m au nord-ouest du tumulus.

La découverte de tumuli de l'âge du Bronze n'est en soi pas inédite dans le canton de Neuchâtel; on en dénombre plusieurs localisés sur les flancs boisés du Littoral ou encore dans le Val-de-Ruz (découverts entre le 19^e et le début du 20^e siècle), ce qui l'est plus c'est d'en explorer un, qui plus est situé non loin des rives de Neuchâtel et selon des méthodes d'investigations modernes.

Les premiers résultats soulignent donc l'importance du site comme lieu à vocation funéraire, fréquenté sur plus d'un millénaire, du Néolithique à l'âge du Bronze, une continuité exceptionnelle pour ces périodes de la Préhistoire neuchâteloise.

Valorisation des recherches : élaboration et publications des résultats

Si les interventions sur le terrain ont pour finalité de sauver de la destruction les traces et les strates de nos ancêtres inscrites au fil du temps dans le sol neuchâtelois, elles ne se suffisent néanmoins pas à elles-mêmes et n'ont de véritable sens que si elles sont mises en valeur : d'abord par l'étude des vestiges et des objets archéologiques, puis la diffusion de nos connaissances auprès des chercheurs et du public.

Plusieurs sites, fouillés sur un financement de la Confédération (OFROU) ou à la charge du budget cantonal, sont actuellement en cours d'étude, dont le village lacustre néolithique de Marin/Les Piécettes, les campements de chasseurs-cueilleurs mésolithiques établis sur les berges de la Thielle (Cornaux/Prés du Chêne) ainsi que le célèbre site de La Tène, qui fait l'objet d'un vaste projet de recherche collectif soutenu par le Fonds national suisse de la recherche scientifique (FNS).

Aussi, dans une perspective de complémentarité aux recherches autour des sites précités, l'élaboration de la carte archéologique – recensement systématique des découvertes archéologiques du canton de Neuchâtel – est actuellement concentrée sur la région de l'Entre-deux-Lacs.

En plus d'articles rédigés par les collaborateurs de la Section archéologie dans des revues scientifiques spécialisées, quatre volumes de la série *Archéologie neuchâteloise* ont été publiés entre 2012 et 2013. Le premier est consacré à une pêcherie et à un moulin datés entre les 11^e et 12^e siècles, découverts au Pré de la Mottaz, à Marin. Cette étude est richement complétée par des recherches d'archives traitant de l'exploitation de la Thielle et de l'eau dans la région de l'Entre-deux lacs durant le Moyen Âge. Le deuxième, 50^e volume de la série !, relate l'histoire du village du Bronze final de Bevaix-Sud, de sa construction à son abandon en passant par ses réparations, et place le site dans un contexte plus large, à l'échelle de la baie de Bevaix, en évoquant les relations et les interactions qu'il a pu entretenir avec les autres gisements contemporains de la région. Un troisième ouvrage est consacré aux 45'000 vestiges en silex mis au jour sur le site de Neuchâtel/Monruz, l'un des mieux conservés du Paléolithique supérieur européen et daté aux alentours de 13'600 av. J.-C. En plus de l'identification des postes de travail des tailleurs magdaléniens, des zones de rejet et autres aires dédiées à la confection/utilisation des outils ou des armatures de chasse, l'analyse des restes de taille permet de délimiter un territoire d'exploitation des ressources qui s'étend à l'ensemble de l'arc jurassien et aux Préalpes.

Enfin, le dernier né de la série (volume 52) est dédié à l'étude des haches et haches-mar-teaux en roches tenaces du site néolithique final de Saint-Blaise/Bains des Dames. Riche de 370 pages, cette monographie livre une réflexion pointue, qui aborde tant l'organisation des productions à l'échelle des maisons et du village que les mécanismes sociaux préhistoriques à l'œuvre derrière les vestiges archéologiques.



Saint-Blaise/Bains des Dames 5

Haches et haches-marteaux en roches tenaces
De l'utilitaire à l'affichage social au
Néolithique final

Le colloque international «L'homme au bord de l'eau: Archéologie des zones littorales, du Néolithique à la Protohistoire» organisé au Laténium en avril 2010 dans le cadre du Congrès du CTHS (Comité des travaux historiques) a été publié en 2012, sous la direction des professeurs Matthieu Honegger (Université de Neuchâtel) et Claude Mordant (Université de Bourgogne, Dijon). Cet ouvrage, dont l'impression a été soutenue financièrement par la Section archéologie et dans lequel plusieurs collaborateurs ont rédigé des articles, constitue la première publication scientifique internationale abordant différentes thématiques lacustres depuis l'inscription des Palafittes au Patrimoine mondial de l'UNESCO.

De même, le colloque international «Financement et réglementation étatique de l'archéologie», organisé en octobre 2012 au Laténium avec le soutien de l'Ambassade de France, a suscité un intérêt particulier, en raison de l'actualité renouvelée de cette thématique sensible. Les communications présentées dans ce colloque, parmi lesquelles quatre contributions de chercheurs de l'OPAN et l'Université de Neuchâtel, ont été éditées en 2013 par Marc-Antoine Kaeser, Gianna Reginelli Servais et notre collègue toulousaine Sandra Péré-Noguès dans la revue nationale française *Les Nouvelles de l'archéologie*.

Les publications brièvement présentées ci-dessus sont des documents scientifiques relativement « pointus » et plutôt destinés aux chercheurs. Or, il convient également de transmettre nos connaissances à un public plus large. A ce titre, la Section archéologie a participé, en collaboration avec le Musée d'Yverdon et région ainsi que l'archéologie cantonale vaudoise, à la rédaction d'un guide intitulé « D'un mégalithe à l'autre, entre Yverdon-les-Bains/VD et Hauterive/NE ». Cet ouvrage est une sélection de monuments conçue comme une invitation à la balade et à la découverte d'une région riche en mégalithes, que d'aucuns n'hésitent pas à dénommer parfois comme «petite Bretagne de la Suisse»!

Visites, cours et conférences

Les collaborateurs de la section s'associent régulièrement avec le Laténium dans la réalisation d'animations et d'expositions du musée. Ils sont également amenés à exposer les fruits de leurs recherches ou présenter leurs disciplines, en donnant des conférences, des cours en milieu académique à l'Institut d'archéologie de Neuchâtel, voire à l'étranger. Ils font connaître l'archéologie exercée au quotidien, notamment par la visite commentée des dernières découvertes sur le terrain, du laboratoire de dendrochronologie, voire encore des dépôts archéologiques.

Un nouveau dépôt pour l'archéologie

Depuis 1991, l'Archéologie cantonale louait des locaux commerciaux à Fleurier destinés au stockage de mobilier archéologique issu essentiellement des grands travaux autoroutiers. A l'origine déjà peu pratiques, ces dépôts sont devenus exigus avec le temps, voire même insalubres, et ne répondent donc plus aux normes requises en matière de conservation patrimoniale. Vu ces conditions, il devint donc impératif de trouver de nouveaux espaces plus adéquats; l'occasion en fut aussitôt saisie lorsque l'entreprise Innoparc SA racheta l'ancienne usine Voumard, à Hauterive, et mit en location des surfaces de stockage. Ainsi depuis le mois de juin 2012, un nouveau dépôt de 500 m², optimal et situé à proximité immédiate du Laténium, permet de rassembler les ensembles d'objets archéologiques en attente d'être conditionnés, voire étudiés, avant d'être intégrés à terme dans les collections du musée.



Personnel

Suite à la création de l'OPAN au 1^{er} juillet 2012, le Conseil d'Etat a validé, lors de sa séance du 19 décembre 2012, la nomination de neuf collaborateurs de la Section archéologie, au bénéfice jusqu'ici de contrats de droit privé. Il s'agit de six archéologues (Marie-Isabelle Cattin, François-Xavier Chauvière, Fabien Langenegger, Nicole Plumettaz, Gianna Reginelli Servais, Cléa Stettler), d'un technicien de fouilles (Frédéric Brenet), d'une géologue (Judit Becze-Deák) ainsi que d'un photographe (Marc Juillard).

Fin septembre 2013, Françoise Bachmann, infographiste rattachée à l'équipe éditoriale de la série Archéologie neuchâteloise depuis plus de vingt ans, nous a quittés pour d'autres fonctions au sein de l'administration cantonale. Enfin, durant les mois de juillet et août 2013, la section Archéologie a recouru aux services d'un civiliste (Damien Linder) pour des travaux d'inventaire dans le cadre du projet FNS-La Tène.

Section Conservation du patrimoine

Parmi ses différentes missions liées à la conservation, à la restauration, à l'étude et à la mise en valeur du patrimoine neuchâtelois de l'époque gallo-romaine au 20^e siècle, la section est en charge de l'archéologie du bâti dans les édifices du canton. Nous nous limiterons à présenter ici succinctement les résultats des principales investigations menées dans ce domaine et les manifestations publiques des années 2012 et 2013.

Archéologie du bâti

Les investigations archéologiques menées par la section ont été le plus souvent liées à des projets de restauration ou de transformation et se caractérisent par une application des méthodes de l'archéologie du bâti à des édifices d'époques et natures variables, en collaboration avec des historiens et historiens de l'art, des dendrochronologues, des restaurateurs d'art ou d'autres spécialistes.

A la collégiale de Neuchâtel, l'accent a été mis sur l'étude archéologique des élévations de l'église. Le relevé au pierre-à-pierre de l'ensemble du bâtiment et l'inventaire systématique des traces du chantier médiéval aident quotidiennement à orienter les choix de restauration et contribuent aussi à la récolte de données historiques de premier ordre, permettant de plonger dans la réalité technologique et sociale de la fin du 12^e siècle.



Collégiale de Neuchâtel, relevé laserométrique d'une marque lapidaire (archéo développement S.à.r.l. - Cortaillod)



Collégiale de Neuchâtel, marque lapidaire formant la lettre A surmontée d'une croix (12^e s.).



Collégiale de Neuchâtel, sépultures gothiques mises au jour dans le préau du cloître (13^e-15^e s.).

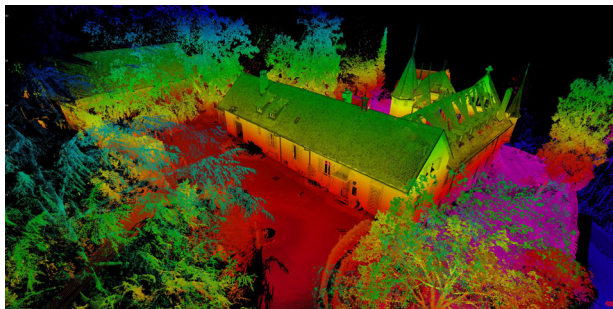
Ce travail minutieux comprend entre autres la documentation de multiples indices, qui vont des points de fixation des échafaudages médiévaux aux marques lapidaire — indications de montage ou «marques de tâcherons» —, en passant par les caractéristiques techniques des décors sculptés et les traces laissées par les outils des tailleurs de pierre. Au-delà de la compréhension des aspects successifs de l'église au Moyen Age, il devient ainsi possible d'identifier, assise après assise, les phases et accidents du chantier médiéval, les projets et hésitations des concepteurs, les outils utilisés, mais aussi le nombre et éventuellement l'origine des tailleurs employés, l'identification d'ouvriers spécialisés, la vitesse de progression du chantier et donc l'importance des moyens engagés, l'appartenance culturelle des sculpteurs, les capacités techniques des charpentiers ou les liens avec des chantiers contemporains de part et d'autre du Jura.

Le cloître de la collégiale a quant à lui fait l'objet d'une étude complète de ses élévations et d'une fouille partielle de son sous-sol; les dispositions de l'édifice du 13^e siècle ont pu être précisées, de même que l'ampleur de sa reconstruction après l'incendie de la ville en 1450. Plusieurs sépultures médiévales ont en outre été dégagées.

D'autres ensembles religieux ont fait l'objet d'études en 2013. A Corcelles, des investigations au rez-de-chaussée de la cure ont permis de retrouver les traces des bâtiments conventuels édifiés contre l'abside romane après la création d'un prieuré clunisien dans la seconde moitié du 11^e siècle. La construction d'une salle de paroisse en 2014 au nord de l'église devrait permettre de reconnaître d'autres traces du prieuré. A La Coudre, c'est un catalogue des fragments sculptés médiévaux dispersés sur le site de l'abbaye de Fontaine-André qui a été entrepris, tandis que de premières observations ont pu être effectuées dans les anciens bâtiments conventuels à l'occasion de leur transformation; là encore les travaux se poursuivront en 2014.



Ancienne abbaye prémontrée de Fontaine-André, colonnette de l'ancien cloître roman (12^e s.)



Ancienne abbaye prémontrée de Fontaine-André, relevé laserométrique et orthophotographique des bâtiments (Archeotech SA).



Môtiers, ancien prieuré St-Pierre. Mise au jour des maçonneries romanes (11^e-12^e siècles) lors de la restauration de la façade.

Enfin, à Môtiers, la réfection de la façade sud de l'ancienne église Saint-Pierre a permis de nouvelles observations archéologiques, en particulier en ce qui concerne le bas-côté sud construit au 11^e-12^e siècle et remanié vers 1528. Dans la cour du prieuré, ce sont les restes de bâtiments conventuels antérieurs à l'an mil et d'époque romane qui ont été mis en évidence, avec des sépultures.

L'ancienne église Saint-Martin à Cressier a quant à elle fait l'objet en 2013 d'une première campagne de fouilles avec la collaboration d'étudiants en archéologie des universités de Neuchâtel et Lausanne (fouille-école). Les murs de l'église médiévale désaffectée depuis le 19^e siècle présentent de nombreux blocs de remploi gallo-romains provenant vraisemblablement d'un temple et de monuments funéraires. Les fouilles de 2013 ont précisé le plan du chœur roman et confirmé la présence d'une occupation du haut Moyen Age, en particulier de tombeaux maçonnés, dont l'un a été daté par une analyse 14C de la 2^e moitié du 7^e ou de la première moitié du 8^e siècle.

Dans le domaine de l'architecture civile, les immeubles Charles-Knapp 31 et 33 à Neuchâtel ont fait l'objet d'une analyse archéologique au cours de leur transformation; celle-ci a révélé les phases architecturales successives depuis le 17^e siècle de ces anciens bâtiments ruraux transformés en résidence vers 1800. A Môtiers, l'étude des trois bâtiments contigus abritant aujourd'hui le musée Rousseau, le musée régional du Val-de-Travers et le théâtre des Mascarons a permis quant à elle de restituer l'état de l'îlot au moment où Jean-Jacques Rousseau y séjournait, ainsi que de reconnaître les vestiges d'une vaste maison villageoise de la fin du 15^e siècle. A Hauterive, la maison de maître du domaine de Champréveyres a fait l'objet d'investigations ayant révélé ses états successifs depuis le 16^e siècle, tandis qu'à Cormondrèche, l'étude archéologique de la Maison Marthe, Grand-Rue 56, a permis de reconnaître les traces de bâtiments du 16^e siècle et surtout d'étudier de manière détaillée l'architecture et les décors peints de la vaste maison construite dans la première moitié du 17^e siècle et complétée d'une aile basse vers 1705.



Cressier, ancienne église St-Martin. Le clocher (11^e s.), en partie bâti à partir de matériaux gallo-romains, laissait soupçonner une occupation culturelle romaine et haut-médiévale du site, qui commence à être révélée par la fouille archéologique.

A la rue des Moulins 15 à Neuchâtel, c'est un remarquable plafond peint du 17^e siècle, révélé par des travaux de transformations, qui a été étudié.



Cressier, ancienne église St-Martin. Etudiants au travail durant les premiers jours de la fouille-école organisée conjointement par l'OPAN, l'UNINE et l'UNIL.



Cormondrèche, Maison Marthe. La transformation de la maison de maître en une maison de rapport à plusieurs logements a permis de documenter et de préserver divers décors du 17^e au 19^e siècle, dont ces peintures du 17^e siècle.



Neuchâtel, Rue des Moulins. Dans le cadre d'une rénovation complète de l'immeuble, un imposant plafond peint de la fin du 17^e siècle, jamais signalé jusqu'ici, a pu être documenté et sauvegardé.

Inventaire et documentation de collections

La section conserve une collection d'objets mobiliers et d'éléments architecturaux recueillis depuis près d'un siècle; leur inventaire a été poursuivi en vue de la présentation de plusieurs pièces supplémentaires dans le dépôt visitable du Laténium.

Dans la foulée de travaux menés sur les décors romans de la collégiale de Neuchâtel dans le cadre de la restauration de celle-ci, Guido Faccani, archéologue médiéviste, a été mandaté par l'OPAN pour l'inventaire des sculptures architecturales romanes de l'ancien prieuré et du temple de Bevaix. Ce travail sera poursuivi au cours de ces prochaines années sur l'ensemble des éléments sculptés romans conservés dans le canton, en particulier à Serrières, Corcelles et Dombresson.



Détail du portail roman (11^e-12^e s.) de l'ancien prieuré clunisien de Bevaix.

Journées européennes du patrimoine

En 2012, la 19^e édition des Journées européennes du patrimoine a attiré quelque 2400 visiteurs les 8 et 9 septembre sur le thème «Pierre et béton». Le patrimoine neuchâtelois s'est décliné sous de multiples formes à Neuchâtel (carrière de La Cernia, tour des prisons, anciennes prisons), à La Chaux-de-Fonds (Synagogue, Musée d'histoire, Musée international de l'horlogerie, anciennes carrières), à Noiraigue (ouvrages militaires) et à Hauterive (Laténium, ancienne carrière).



Visite des carrières en activité de La Cernia (Neuchâtel) dans le cadre des Journées européennes du patrimoine.

En 2013, le canton de Neuchâtel a eu l'honneur d'être choisi par le centre NIKE pour lancer les 20^{es} Journées européennes du patrimoine. La conférence de presse nationale s'est tenue le 27 août au Château de Colombier, en présence notamment du conseiller d'Etat Alain Ribaux, chef du Département de la justice, de la sécurité et de la culture, du vice-directeur de l'Office fédéral de la culture Yves Fischer et du conseiller national Jean-François Steiert, président du Centre NIKE. Les Journées elles-mêmes ont attiré quelque 4300 visiteurs les 7 et 8 septembre sur le thème «Feu et lumière», avec des visites au temple de Saint-Aubin (cloches historiques et contemporaines), à Neuchâtel (rue du Pommier, poêles à catelles du 18^e siècle), au château de Colombier (thermes gallo-romains et peintures murales de Charles l'Eplattenier), à Valengin (fête médiévale), à La Chaux-de-Fonds (torrée, anciennes sources d'éclairage, activités de l'Association pour la Sauvegarde du Patrimoine des Montagnes neuchâteloises, grotte du Bichon) et au Laténium.

EntreLacs, Le Pays des Trois-Lacs à l'époque romaine

Musée romain Avenches
Nouveau Musée Bienne
Château de Colombier
Laténium Hauterive-Neuchâtel
Museum Pächterhaus Solothurn
Musée romain Vallon
Musée d'Yverdon et région

EntreLacs

*Le Pays des Trois-Lacs
à l'époque romaine*



Château de Colombier. L'exceptionnelle interaction entre le château médiéval et les vestiges de l'ancienne villa gallo-romaine est une des meilleures cartes de visite du site.

En 2013, le projet EntreLacs, Le Pays des Trois-Lacs à l'époque romaine a fédéré diverses manifestations et actions dans les cantons de Neuchâtel, Berne, Fribourg, Soleure et Vaud. C'est grâce à un important appui financier de la Fondation La Tène que le canton de Neuchâtel a pu participer à l'édition d'une belle publication bilingue. De nombreuses visites et animations ont été mises sur pied au Laténium et au château de Colombier. Sur ce dernier site, le projet EntreLacs a en outre permis d'inaugurer une série de panneaux explicatifs sur la villa gallo-romaine, placés dans une salle ainsi que dans la cour et les jardins, afin de mettre le visiteur face aux principaux vestiges, tout en l'aidant à les comprendre.

Visites, cours et conférences

A la demande de diverses associations et institutions, les collaborateurs de la section ont mené de nombreuses visites commentées, en particulier de la vieille ville, de la collégiale et de la tour des prisons à Neuchâtel; de la Maison de Vaumarcus, du musée et de la tour-porte au Landeron, des églises de Dombresson, d'Engollon, de Valangin et de Saint-Martin de Cressier, du village de Valangin, du château de Colombier, des anciennes carrières de Haute-rive, du dépôt visitable du Laténium, etc.

Dans le domaine de l'archéologie du bâti, la section a collaboré à la mise sur pied de l'exposition «La Regalissima Sedes de Neuchâtel ou la naissance d'un monument» à la Bibliothèque publique de Neuchâtel, qui a pris fin le 31 mars 2012.

Plusieurs conférences et cours ont également été donnés: J. Bujard, cours «Introduction à l'archéologie du bâti», à l'Université de Lausanne durant les semestres d'automne 2012 et 2013; «L'archéologie du bâti», cours pour les étudiants en archéologie de l'Université de Neuchâtel. C. de Reynier: «...je veux bien qu'on abatte point ces châteaux... Inventer, conserver et questionner un monument historique, exemples neuchâtelois (16^e-20^e s.)», conférence au colloque «Monumental! 40 ans d'enseignement de l'histoire du patrimoine bâti» à l'Université de Lausanne; «L'aura de l'architecture ancienne – exemples neuchâtelois de récupération et déplacement de monuments au Moyen Age et sous l'Ancien Régime», exposé au colloque NIKE «Patrimoine culturel en mouvement: immobile, mobile ou déplacé» à Lausanne; «Le Bourg et le château de Boudry au Moyen Age», conférence au Musée de l'Areuse à Boudry.

Laténium

A mille lieues de leur image prétendument conservatrice, les musées se caractérisent par la diversité de leurs projets, qui traduit une vocation intrinsèque au renouvellement et à l'échange avec les publics. Comme expression exemplaire de cette vocation, on pourrait difficilement concevoir des expositions aussi dissemblables que les deux créations du Laténium en 2012 et 2013: «Chantier autorisé» et «Fleurs des pharaons». Nous souhaitons donc souligner ici avec force la complémentarité de telles opérations, gage de leur crédibilité et de l'efficacité de leurs propos respectifs, auprès de visiteurs que nous nous refusons à tenir pour de simples consommateurs de culture, de science ou de loisirs.

De fait, au Laténium, les années se suivent et ne se ressemblent pas – également du point de vue de la fréquentation: celle-ci a connu une affluence de 34023 personnes en 2012, puis 40318 en 2013 (respectivement 32673 et 39661 visiteurs, si l'on fait abstraction des manifestations extérieures), avec une prise en charge toujours aussi massive par la médiation culturelle, qui a assuré 685 prestations en 2012, et même un record de 712 en 2013 (visites guidées et ateliers pédagogiques). Ces importantes fluctuations témoignent bien sûr du succès inégal des deux expositions – décevant pour «Chantier autorisé», exceptionnel pour «Fleurs des pharaons» – après un très faible printemps 2013. Sans négliger l'effet des mesures incitatives mises en œuvre en 2012 pour l'accueil des scolaires dans les musées bernois (qui captent désormais une part notable de notre clientèle privilégiée), cet état de fait trahit surtout une évolution préoccupante: la baisse du socle d'attractivité de l'exposition permanente. En d'autres termes, alors que le Laténium a longtemps pu se reposer sur «l'effet de nouveauté», les visiteurs se déplacent dorénavant surtout en fonction de l'attention fluctuante générée par les événements et les expositions. Si l'on envisage cette évolution de manière réaliste, on devrait surtout se féliciter que l'exposition permanente du Laténium ait en somme «duré»

si longtemps: de telles baisses se manifestent d'ordinaire dès la seconde ou la troisième année de vie d'un nouveau musée: au Laténium, elles ont pu être longtemps retardées grâce au dynamisme du programme culturel du musée, à la qualité de l'offre de médiation et au professionnalisme de l'accueil des publics. Il n'en demeure pas moins que douze ans après l'inauguration de notre musée, et malgré les travaux déjà engagés (aménagement mineurs des contenus de l'exposition permanente, remplacement des bornes interactives et de certains écrans vidéo, renouvellement partiel des équipements techniques, des éclairages muséographiques et scénographiques), il s'agit dorénavant de réfléchir à des solutions plus vigoureuses (et coûteuses) pour contrer le vieillissement inéluctable des infrastructures muséographiques qui ont fait la réputation internationale du Laténium.

«Chantier autorisé: L'archéologie des grands travaux» (24 juin 2012 – 3 mars 2013)

Inaugurée le 24 juin 2012, le jour du départ à la retraite de l'archéologue cantonal Bêat Arnold, cette exposition visait à mettre en valeur les réalités du travail archéologique sur les grands chantiers de fouilles de ces dernières décennies. Conçue par l'équipe du musée avec la collaboration de nombreux chercheurs de la section d'archéologie cantonale, «Chantier autorisé» a bénéficié d'une forte implication du département de médiation culturelle du Laténium.

Stimulant de manière novatrice les interactions entre enfants et adultes et donc spécialement conçue pour les familles, cette exposition ludique a réuni petits et grands dans un vaste chantier symbolique, afin de faire partager l'émotion de la découverte et susciter la curiosité de l'archéologue qui sommeille en chacun. Par des questions, des réponses et des jeux, elle a permis aux visiteurs de s'exercer aux méthodes et aux techniques de l'archéologie,





à travers les enseignements majeurs des fouilles engagées notamment sur le tracé de l'auto-
route A5.

«Chantier autorisé» a ainsi montré qu'aujourd'hui, la recherche archéologique est une entreprise d'ingénierie lourde, souvent conduite dans l'urgence, sous la pression des bétonneurs. Sur le terrain, l'archéologue ne manie pas seulement la truelle et le pinceau: il dirige aussi le ballet des pelles mécaniques. Et après la fouille, les études de laboratoire prennent une importance croissante. Car l'archéologie est une entreprise collective, où collaborent les spécialistes de sciences très diverses.

Un second volet, intitulé «L'archéologie des grands travaux», proposait une exposition de photographies sur l'aventure humaine de la fouille archéologique. Yves André, Thomas Jantscher, Marc Juillard, Renaud Sterchi et Jacques Roethlisberger y offraient chacun un regard personnel sur les réalités de l'expérience archéologique au quotidien et sur les mutations du paysage, au fil de l'avancement des programmes de fouilles. Investissant les espaces monumentaux de l'exposition permanente, ces grands tirages photographiques consacraient le retour des fouilleurs au musée: celles et ceux qui ont contribué à la redécouverte de notre passé et à la sauvegarde de notre patrimoine ont ainsi pu rejoindre les trésors qu'ils avaient mis au jour et qui font depuis 2001 la richesse du Laténium.

Ces photographies sont publiées dans un catalogue détaillant les enjeux majeurs des grands chantiers autoroutiers neuchâtelois, qui ont représenté la plus grande opération archéologique jamais engagée en Suisse. De 1964 à l'aube du 21^e siècle, ces recherches préventives ont réuni des dizaines d'archéologues et des équipes comptant jusqu'à 200 personnes. Elles ont entraîné des découvertes innombrables, qui ont révolutionné notre connaissance du passé régional. Mais elles ont aussi stimulé des innovations techniques et des avancées méthodologiques qui ont marqué la discipline, et qui font désormais date dans l'histoire de l'archéologie européenne.

On précisera enfin que cette exposition a servi de rampe de lancement à un cours de master sur l'archéologie préventive, puis à la conception d'un important projet de recherche interdisciplinaire sur «L'histoire de l'archéologie autoroutière en Suisse» qui a obtenu un financement de CHF 410'000.- du Fonds national suisse de la recherche scientifique. Ces développements témoignent du fait que la création muséographique n'est pas condamnée à constituer un simple sous-produit de la recherche scientifique: elle peut aussi jouer, dans ce domaine, un véritable rôle prospectif.



«*Fleurs des pharaons*» (19 mai 2013 - 3 mars 2014)

Dans les tombeaux de l'Égypte antique, les sarcophages et les corps momifiés étaient recouverts de guirlandes florales savamment composées: ces parures éphémères offraient aux défunts la promesse de l'immortalité. Tirant parti de la redécouverte récente, à Zurich, de fragments des guirlandes funéraires accompagnant notamment les dépouilles des pharaons Ramsès II, Amenhotep I^{er} et Ahmosis, mises au jour par Gaston Maspero en 1881 dans la cachette royale de Deir el-Bahari, le Laténium s'est engagé pour la création d'une exposition résolument novatrice, illustrant, à partir de ces vestiges miraculeusement préservés, l'importance de l'univers végétal dans l'Égypte antique.

Traitant des fonctions économiques et religieuses des jardins, de la symbolique des plantes, du rôle et de la signification des parfums, ainsi que de la place des végétaux dans la parure, l'ornementation, les cultes et les rites funéraires, cette exposition suivait la trace des savants qui ont sauvé ces fleurs si fragiles pour éclairer l'histoire de la végétation, l'agriculture, les pratiques horticoles et les coutumes alimentaires des anciens habitants des rives du Nil.

Mais «Fleurs des pharaons» démontrait également le rôle décisif des recherches paléofittiques suisses dans l'affirmation des approches archéobotaniques; elle illustre la mise en place de collaborations pionnières entre amateurs d'antiquités et spécialistes des sciences naturelles, ainsi que l'impact de ces travaux dans l'égyptologie d'hier et d'aujourd'hui. Loin de l'exploitation complaisante de l'égyptomanie contemporaine, «Fleurs des pharaons» a donc été conçue pour jeter des ponts entre un aspect méconnu de l'antiquité égyptienne et notre lointain passé régional, livrant ainsi un plaidoyer en faveur de l'universalité du patrimoine archéologique.

Réalisée en collaboration avec l'Université de Zurich, «Fleurs des pharaons» a ainsi associé les contributions croisées de l'archéobotanique (Christiane Jacquat, commissaire scientifique), de l'égyptologie et de l'histoire des sciences (Isadora Rogger et Géraldine Delley, commissaires associées); elle a pu s'appuyer sur des partenariats avec la Haute Ecole Arc conservation-restauration de Neuchâtel et le Jardin botanique de Neuchâtel. Dans la scénographie sobre et élégante conçue par Arno Poroli, elle a fait appel à des interventions

artistiques variées (dessins, récits, film d'animation et sculptures en papier), et a bénéficié de prêts de nombreux musées suisses et étrangers – en particulier les pièces maîtresses de la collection d'antiquités égyptiennes du Musée d'ethnographie de Neuchâtel (MEN), qui ont fait l'objet d'une ambitieuse campagne de conservation-restauration conduite conjointement par les équipes du MEN et du Laténium.

Événements

- Du 3 avril au 27 mai 2012, le parc du Laténium a accueilli le parcours didactique «Evolution/Révolution», une exposition en plein air conçue par le Réseau romand Science & Cité avec le concours d'une quinzaine de musées et de centres de culture scientifiques. Proposant une balade à travers l'histoire de l'Univers, de la Terre et de l'Humanité, ce jeu de piste ludique invitait visiteurs et promeneurs à résoudre les énigmes proposées sur des panneaux en déambulant sur les rives du lac.

- Le 9 avril 2012, lundi de Pâques, le public était convié à une Course... aux os! Près de 200 participants ont exploré le parc archéologique à la recherche de petits os en plâtre. Les vainqueurs se sont vus remettre un prix original: un t-shirt rouge vif à l'effigie de l'égérie de la fameuse marque Heidi.com, « customisée » aux accents de la Guerre du feu pour l'occasion, et désormais en vente à la boutique du musée. Fruit d'un partenariat commercial avec une jeune entreprise créative de vêtements, ce t-shirt spécialement dessiné pour les enfants ouvre à Heidi.com le marché des pré-adolescents, et permet au Laténium de mieux se profiler auprès des jeunes parents de la nouvelle génération d'amateurs d'archéologie.

- Le 27 avril 2012, le Laténium a participé à la Journée des 3P, une opération «école-musée» organisée par la commission pédagogique du Groupement des musées neuchâtelois. A deux reprises, cinq classes de 5^e année harmos ont été accueillies par des animateurs qui ont expliqué aux enfants l'usage de la couleur à l'époque romaine, dans le cadre d'un atelier de peinture d'un moulage d'un objet des collections du musée.

- Ce même 27 avril 2012, la salle de conférences du Laténium a été baptisée officiellement «Auditoire Michel Egloff», lors d'une cérémonie suivie de la projection d'un film réalisé par Yves Gertsch et Manuel Adam, retraçant la carrière du fondateur du musée au moyen d'extraits de reportages télévisés et de documents d'archives. A l'attention des nouvelles générations de chercheurs réunies à l'avenir dans cette salle, où prennent place les enseignements, les conférences et les congrès organisés par l'Institut d'archéologie, son autorité tutélaire servira de stimulation à envisager toujours la résonance sociale de l'archéologie et la responsabilité publique du savant – deux préoccupations qui ont constamment guidé les travaux du professeur Michel Egloff.



Michel Egloff: portrait extrait du film «Archives pour demain».

• Dimanche 6 mai 2012, le nouvel Auditoire Michel Egloff a accueilli deux projections publiques intégrales de l'interview de Michel Egloff par Marc-Antoine Kaeser pour «Archives pour demain» (Manuel Adam, TVP productions).

• Samedi 19 mai 2012, la Nuit des musées s'est faite «Nuit des mystères» au Laténium, au fil d'un programme copieux qui a mobilisé, autour des équipes de médiation culturelle et de l'accueil des publics, de nombreux partenaires (notamment les chamanes Esteban Monnier ainsi qu'Olga Letykai Csonka et sa fille Alyssa, le Jardin des senteurs de la Coudre et l'Association STOA, Scène et traduction d'œuvres de l'Antiquité). Enveloppés dans l'obscurité du parc, éclairé à la seule lueur des torches et des bougies flottant sur les eaux de l'étang, près d'un millier de visiteurs ont ainsi pu découvrir les chants de gorge et les récits du Grand Nord sibérien, expérimenter les transes chamaniques et participer à la réalisation d'une grande fresque en dessinant leur animal-totem, déguster des préparations d'herbes, assister au récit de contes médiévaux et à des représentations théâtrales des Mystères d'Orphée.



Après leurs expériences de transe chamanique, les visiteurs peignent leur animal-totem sur une longue fresque participative à l'entrée du musée.



Représentation de contes médiévaux à la nuit tombante, au pied de l'étang surélevé du parc archéologique.

- Partenaire officiel du Festival La Tène (du 31 août au 2 septembre 2012), le Laténium s'est associé au Troglo, Centre d'animation socioculturelle, et à CeltaGora, l'association des étudiants en archéologie de l'Université de Neuchâtel, pour la conception du «Village des p'tits Celtes» et son encadrement par plus d'une douzaine d'animateurs. Parallèlement à la lecture de contes celtiques, enfants et parents ont pu s'exercer à la confection de figurines en terre cuite ainsi qu'à la fabrication de parures (fibules, médaillons et bandeaux de cuir) et à la peinture de motifs celtiques.



- Lors des Journées européennes du patrimoine (week-end des 8 et 9 septembre 2012), le Laténium a mis sur pied un atelier pour les familles : la construction d'une maison «lacustre» miniature. De l'érection de la charpente et du montage des clayonnages à la récolte des roseaux de la toiture avec des couteaux en silex, en passant par l'application de l'argile et de la paille sur les parois, petits et grands étaient invités à collaborer, pour la plus grande fierté des enfants. Comme les animateurs ont pu le remarquer, ce concept intergénérationnel présente de surcroît l'avantage de décomplexer les adultes : il les encourage à poser des questions qu'ils n'osent jamais formuler dans des contextes moins interactifs...



- Lors d'une cérémonie organisée au Laténium le 14 novembre 2012 en présence de nombreux invités et amplement médiatisée, Marc-Antoine Kaeser s'est vu remettre les insignes de Chevalier de l'Ordre national du mérite par l'ambassadeur de France, S. Exc. M. Michel Duclos. Cette distinction récompense l'engagement du directeur du Laténium dans la coopération internationale pour la mise en valeur de la recherche archéologique.

- Chaque troisième dimanche du mois, l'«Objet du mois» a permis aux visiteurs de découvrir des pièces méconnues du musée, en compagnie d'un-e jeune collaborateur-trice de la médiation culturelle. Trois ans après le lancement de cette opération qui, avec près de 2000 participants, a rencontré un grand succès, en particulier parmi les fidèles de l'Association Archéone, nous y avons mis un terme, afin d'assurer un renouvellement des activités de médiation autour de nos collections. En 2013, cette formule a ainsi été remplacée par «La visite du mois» : une promenade commentée gratuite dans l'exposition permanente, sous la houlette d'un guide-animateur du musée. Cette nouvelle opération, qui a permis de toucher un public large et varié, s'est conclue en beauté le 1^{er} décembre, avec un guide d'exception, en la personne de Michel Eglhoff, le fondateur du Laténium.



Lundi de Pâques, dix heures tapantes: départ de la «Course aux os» dans le parc du Laténium.

- En raison du succès de l'édition précédente, une nouvelle Course aux os a été organisée le lundi de Pâques 1^{er} avril 2013 dans le parc du Laténium.

- Le 26 avril 2013, le Laténium a reconduit, comme chaque année, sa participation à la Journée des 3P, en accueillant encore cinq classes de 5^e année harmos, dans le cadre d'un atelier «médaillon celtique», suivi par une visite du musée à la recherche des décors des objets de l'âge du Fer.

- «Nuit d'Anubis»: le 18 mai 2013, pour accompagner l'ouverture de l'exposition «Fleurs des pharaons», la Nuit des musées s'est placée sous le signe du maître des nécropoles de l'Égypte antique. Plus d'un millier de visiteurs ont participé à des ateliers créatifs, assisté à des démonstrations et des lectures de contes sur le thème des parfums, des onguents végétaux, des divinités et des rituels du temps des pharaons. Clou de la soirée et fascination garantie, en particulier pour les enfants: la résurrection de la momie Nakht-ta-Netjeret, sa procession à la lueur des torches, en musique, à travers le parc du musée, puis son dernier voyage vers l'au-delà, à bord d'une barque funéraire voguant sur les flots sombres de l'étang du Laténium. Ce riche programme, qui a exigé une mobilisation massive des employé-e-s du musée, a bénéficié de la collaboration de plusieurs partenaires: Rouge Vernis Make-up, Marie Lourizi, l'ensemble musical Shams et le café-restaurant l'Ami-Ami.



Escortée par quatre Anubis porteurs de flambeaux, la momie Nakht-ta-Netjeret quitte le musée pour rejoindre la barque funéraire qui l'emportera dans l'au-delà...

• Le lendemain dimanche 19 mai 2013, pour la Journée internationale des musées, le public a pu prolonger l'expérience par des ateliers de peinture sur papyrus et des visites commentées de l'exposition.



«Feu et lumière» : au son du marteau, le forgeron bat le fer pour produire des répliques d'objets celtiques.

• Dans la soirée du samedi 7 septembre 2013, pour les Journées européennes du patrimoine, le Laténium s'est plongé dans une ambiance « Feu et lumière », dans la pénombre nocturne du parc archéologique éclairé par des bûches suédoises, des torches et des photophores géants illustrant les mythes de Prométhée, de Dédale et d'Héphaïstos. En dépit d'une météo maussade – conclue même en fin de soirée par une tempête carrément homérique, près de 500 participants ont pu apprécier un programme pléthorique : visites guidées des espaces celtiques du musée à la lumière des lampes à pétrole, démonstrations de jonglage, spectacles de divination antique dans l'ancre de la Sybille lors desquels les visiteurs pouvaient brûler leurs mauvaises pensées, concerts de compositions musicales d'inspiration paléolithique (groupe Silexus), démonstrations de création du feu à l'aide de briquets en acier, d'archets de bois, de marcassite et de silex, sans oublier des grillades et des dégustations de boissons antiques (Celtagora). A cette occasion, le Laténium a encore accueilli deux spécialistes de l'expérimentation d'artisanats antiques : Jean-Marc Gillet et sa forge celtique, qui a démontré les techniques de fabrication d'outils et de bijoux de l'âge du Fer, ainsi que Pierre-Alain Capt, qui a reconstitué dans le parc un four de potier antique, où les visiteurs ont pu assister aux diverses étapes de la cuisson de céramiques laténiennes similaires aux découvertes effectuées notamment sur les sites neuchâtois de La Tène, Cornaux/Les Sauges ou Marin/Les Bourguignonnes.

• Le jeudi 19 décembre 2013, dans le cadre d'une masterclass « BD à l'Université » organisée par l'Institut d'histoire de l'Université de Neuchâtel en collaboration avec les éditions Dargaud, la librairie Payot et la Bibliothèque publique et universitaire de Neuchâtel, le Laténium a accueilli une conférence publique sur « Le sexe à Rome », avec Jean Dufaux et Philippe Delaby, auteurs de la bande dessinée « Murena », le professeur Olivier Christin et Laurent Flutsch, directeur du Musée romain de Lausanne/Vidy.

Partenariats divers

Afin d'optimiser les moyens et les ressources disponibles, la grande majorité des activités du Laténium sont mises sur pied dans le cadre d'échanges et de collaborations avec des institutions et des organismes partenaires. En retour, notre musée s'associe aussi régulièrement à des initiatives externes, qui permettent d'alimenter nos réseaux scientifiques et culturels. Parmi ces partenariats, nous pouvons signaler en particulier :

- «EntreLacs, le Pays des Trois-Lacs à l'époque romaine» (mai-septembre 2013) : le Laténium s'est associé à cette manifestation commune des musées archéologiques de la région des Trois-Lacs, en offrant des visites ciblées du parc archéologique et du musée sur les thèmes de la navigation, de l'utilisation et du transport des blocs de calcaire jaune pour la construction à l'époque romaine. Il s'est également associé à la rédaction du catalogue commun des sept musées, qui a pu être publié grâce au généreux soutien de la Fondation La Tène.

- Le Centre d'études en archéologie nautique (Oletta/France) a organisé au Laténium, avec le soutien de la section d'archéologie cantonale, trois stages de formation de base aux techniques et aux méthodes de l'archéologie subaquatique (6-10 août 2012; 23-27 juillet et 29 juillet-2 août 2013). Associant théorie et pratique, ces cours de base ont permis de délivrer des brevets de la *Nautical Archaeology Society* à une trentaine de participants suisses et étrangers, qui se sont également familiarisés avec les méthodes de la dendrochronologie et la conservation des matériaux organiques, les travaux et les projets du Laténium et de l'archéologie cantonale neuchâteloise.

- «Patrimoine de la Côte d'Ivoire: Entre passé et présent» (4 février – 15 mai 2013). Quatre ans après «Un peu plus lointain, un peu plus proche», qui avait permis de mettre en valeur les collections lacustres du Laténium en Afrique subsaharienne, le conservateur-adjoint Denis Ramseyer a reconduit une collaboration avec le Musée des Civilisations d'Abidjan, pour la conception et la réalisation d'une nouvelle exposition, dédiée cette fois à l'archéologie ivoirienne, au sein de laquelle ont été présentées les fouilles archéologiques et les travaux archéométriques initiés dans ce pays par les Universités de Neuchâtel et de Fribourg et soutenus par l'Ambassade de Suisse en Côte d'Ivoire ainsi que le Centre suisse de la recherche scientifique d'Abidjan. Cette manifestation a connu une très belle affluence: elle contribue indubitablement à la sensibilisation de la population locale pour la sauvegarde des vestiges de son lointain passé.

- Vitrites promotionnelles. Le Laténium a participé à l'installation de plusieurs vitrites promotionnelles en ville de Neuchâtel, à la bibliothèque-ludothèque Pestalozzi (sur le thème des habitats palafittiques, en janvier-février 2013), ainsi qu'à la librairie Payot (sur le thème de «Fleurs des pharaons» en avril-mai 2013, puis sur le thème «Les banquets celtes» en décembre 2013-janvier 2014).

Accueil des publics et médiation culturelle

Le département de médiation culturelle s'est fortement impliqué dans la conception et la réalisation de l'exposition «Chantier autorisé», ainsi que dans la création du programme d'animation des deux expositions temporaires, sous la forme de visites spéciales, d'ateliers, de démonstrations et d'événements variés. Dernière nouveauté mise en place en 2013: des «ateliers-duo» destinés aux jeunes accompagnés d'un adulte, qui permettent de stimuler les interactions créatives entre les enfants et leurs accompagnants (parents, beaux-parents, grands-parents, proches ou amis de la famille).

D'importants efforts ont été consentis dans le domaine de la formation. Responsable de la médiation culturelle au Laténium, Daniel Dall'Agnolo a obtenu un *certificate of advanced studies* de muséologie de la Hochschule für Technik und Wirtschaft de Coire, alors que Virginie Galbarini, responsable-adjointe, a suivi le séminaire «Réseaux sociaux et stratégie marketing» à l'Institut suisse de relations publiques et a conclu avec succès le cours de base en muséologie de l'ICOM/AMS, ainsi qu'un certificat en marketing et communication à la Haute Ecole de gestion ARC Neuchâtel. Enfin, les responsables de la médiation culturelle et de l'accueil des publics se sont vus proposer un cours de sensibilisation organisé par idgeo (Lausanne); cette formation, qui devrait être reconduite ultérieurement à l'attention des guides-animateurs, leur a permis de mieux apprécier les besoins et les problèmes rencontrés par les visiteurs malvoyants ou à mobilité réduite.

Dans le cadre d'une politique d'échanges initiée par le jumelage du Laténium avec le Kelten-Römer Museum de Manching, Daniel Dall'Agnolo et sa consœur Barbara Limmer ont effectué en 2012 des stages croisés d'une semaine, qui ont donné l'impulsion à la création d'un nouvel atelier pédagogique au Laténium, «Médaille celtique». Virginie Galbarini avait du reste suivi en 2011 au Musée de l'Arles antique un stage de médiation qui avait déjà abouti à la conception et la réalisation de l'atelier pédagogique «Mosaïque romaine».

Suite aux départs de Bastien Jakob, Monika Kohli, Catherine Studer et Sandra Hay, treize nouveaux guides-animateurs ont été engagés ces deux dernières années (Lucie Bovet, Joëlle Burgi, Leana Catalfamo, Leyla Duvel, Sylvia Hobbs, Tobias Hofstetter, Rahel Placi, Laure Prétôt, Guillaume Reich, Barbara Schmid, Léa Stöckli et Eva Volery, ainsi que Laura Simon, qui nous a quittés fin 2013). Cet étoffement de l'équipe permettra de résoudre les problèmes récurrents de surcharge saisonnière, notamment vis-à-vis de notre clientèle germanophone. En sus de la préparation aux visites guidées des expositions temporaires, les guides-animateurs se sont vus offrir trois journées de formation continue sur les ateliers pédagogiques et la conduite des visites guidées. Le service de médiation culturelle a par ailleurs proposé, dans le cadre de la Haute Ecole BEJUNE, une formation continue sur le thème «Vivre à la romaine dans le canton de Neuchâtel».

A la faveur du jumelage avec le Musée de la civilisation celtique, les employées de l'accueil des publics ont été reçues à Bibracte; elles ont pu y tirer parti de l'expérience touristique de nos partenaires bourguignons, en recueillant notamment des contacts commerciaux utiles pour l'amélioration de l'offre en produits dérivés. La boutique du Laténium a en outre été dotée d'une nouvelle étagère construite sur mesure, qui permettra de mieux mettre en valeur les catalogues du musée et les ouvrages d'archéologie neuchâteloise.

Grâce à des échanges engagés par la médiation culturelle avec le Musée historique de Berne, le Laténium finalise actuellement l'adaptation d'un nouveau logiciel de réservation en ligne; celui-ci sera intégré sur le site internet www.latenium.ch, qui avait récemment été complété par une application web «latenium mobile» destinée aux smartphones et aux tablettes numériques, qui absorbent une part croissante de la navigation sur la toile. Mis en ligne en 2009, notre site internet exige toutefois un sérieux toilettage; ce travail mis en route à l'automne 2013 sera achevé en 2014.

Enfin, suite à l'amélioration de la signalétique par les transports publics, l'accès au musée est désormais également balisé sur le parcours cycliste le long du Littoral, entre le port de Neuchâtel et la gare de Saint-Blaise; une extension depuis la plage de La Tène sera finalisée au printemps 2014. Pour la signalétique routière, enfin, des panneaux de grandes dimensions ont été installés sur le parking du port d'Hauterive et le long de la route cantonale, depuis Saint-Blaise et Neuchâtel: leur style graphique et leur message décalé ne manqueront pas de retenir l'attention des automobilistes!

Dons, emprunts et prêts d'objets

Dons: en sus du mobilier mis au jour sur les fouilles archéologiques cantonales, les collections du Laténium sont régulièrement enrichies par des dons de particuliers. En 2012 et 2013, nous pouvons ainsi signaler deux céramiques mayas (envoi anonyme), une oenoché d'imitation étrusque de Syracuse et une cruche anatolienne recueillies dans les années 1960 (Othmar Ulrich, Wabern), un lot de 172 pièces lacustres de la collection Maurice Borel, complété par divers matériaux d'époque romaine provinciale (Zoé Matthey Borel, Neuchâtel), une collection lacustre d'environ 200 pièces constituée au début du 20^e siècle par M. Veluzat, jardinier de l'hôpital de Préfargier (Marie-Claire Veluzat, Marin), une épingle du Bronze final découverte à Hauterive en 1928 (Isabel Schneider, Pully), une hache néolithique (Rodolphe de Haller, Jussy), un exemplaire de la bande dessinée « Murena » orné d'un dessin dédicacé par l'auteur, Philippe Delaby (Marc-Antoine Kaeser, Neuchâtel), ainsi qu'un médaillier original présentant 26 monnaies romaines recueillies pour la plupart sur les grèves de La Tène, à la fin du 19^e siècle (Daniel Benkert, Lyon).



Un « savant bricolage » : le médaillier de Louis Mosimann, employé à la Maison de santé de Préfargier de 1863 à 1915, met en scène les trouvailles monétaires effectuées par ce dernier lors de ses promenades sur les grèves de La Tène (don D. Benkert, Lyon F).

Emprunts: le Muséum d'histoire naturelle de Neuchâtel et le Laboratoire d'archéozoologie (Université de Neuchâtel/OPAN) nous ont prêté divers ossements, squelettes et animaux naturalisés pour l'exposition «Chantier autorisé». En 2013, on peut signaler quelques prêts pour la vitrine du hall d'entrée du musée (Violaine Barthélémy, Paris/France; Editions Dargaud Suisse; Lyla Vaucher-de-la-Croix, Neuchâtel); mais c'est évidemment l'exposition «Fleurs des pharaons» qui a mobilisé les principaux mouvements d'objets, avec les nombreux prêts consentis par le Musée d'ethnographie de Neuchâtel, l'Université de Zurich (Institut de biologie végétale, Institut de botanique systématique et Archäologische Sammlung), le Musée d'art et d'histoire de Genève, l'Antikenmuseum et Sammlung Ludwig de Bâle, le Musée Bible+Orient de Fribourg, l'Université de Würzburg/Allemagne, le Conservatoire et Jardin botaniques de Genève, la Bibliothèque de l'École polytechnique fédérale de Zurich, la Bibliothèque publique et universitaire de Neuchâtel, ainsi que plusieurs particuliers (collections Cevey, Jacquat, Muriset et anonyme).

Prêts: le Laténium a accordé de nombreux prêts de pièces de ses propres collections, à des fins de recherche scientifique ou pour des expositions temporaires: Institut des Microtechnologies appliquées, Haute Ecole ARC La Chaux-de-Fonds (bois de cerfs néolithiques pour des tests d'analyses); Département de conservation-restauration, Haute Ecole ARC Neuchâtel (lots de tessons céramiques du Bronze final, pour des exercices didactiques de remontages et de traitements de conservation); Muséum d'histoire naturelle de Genève (collections d'ichtyofaunes des fouilles d'Hauterive/Champgréveyres et de Saint-Blaise/Bain des Dames); Musée cantonal d'archéologie et d'histoire de Lausanne (documents d'archives divers); Inventaire des trouvailles monétaires suisses (Berne) et Cabinet de numismatique du Musée d'art et d'histoire de Neuchâtel (jetons, monnaies et médailles diverses); Laboratoire d'archéozoologie, Université de Neuchâtel/OPAN (prélèvement pour analyse ADN sur le crâne humain du Bichon); Laboratoire de microbiologie de l'Université de Neuchâtel (ensemble de bronzes régionaux et de provenance méditerranéenne, pour analyses et traitements de stabilisation de corrosion); Université de Würzburg/Allemagne (22 perles en verre pour analyse); Université de Lyon-3/France (divers moulages paléolithiques, pour des fins didactiques); Creaholic SA, Bienne (moulage de faucille pour une opération de communication); Heimatmuseum Seulberg, Friedrichsdorf/Allemagne (diverses pièces lacustres de la collection Desor, pour l'exposition «Edouard Desor: Kelten, Seeigel, Gletscherflöhe»); Tiroler Landesmuseen, Innsbruck/Autriche (épées, fers de lance, umbo, manipule et facsimilé de bouclier de La Tène, pour l'exposition «Waffen für die Götter. Krieger-Trophäen-Heiligtümer»); Musée d'histoire naturelle, La Chaux-de-Fonds (défenses de sanglier néolithiques pour l'exposition «Des sangliers et des hommes»); Musée d'ethnographie de Neuchâtel (vase à étrier mycénien de la collection de Bosset, pour l'exposition «Les fantômes des collections»); Ferme Robert, Noiraigue (outils néolithiques pour l'exposition «Retour du cerf dans le Jura»); Archäologisches Landesmuseum Baden-Württemberg, Konstanz-Stuttgart/Allemagne (huile d'Auguste Bachelin, crâne humain et crâne de cheval de La Tène, pour l'exposition «Die Welt der Kelten – Kostbarkeiten der Kunst»); Landesmuseum Württemberg, Stuttgart/Allemagne (fourreau d'épée et deux fers de lance de La Tène, pour l'exposition «Die Welt der Kelten – Zentren der Macht»); Muséum d'histoire naturelle de Neuchâtel (divers silex et un moulage de la canine du chien de Hauterive/Champgréveyres, pour l'exposition «Donne la patte»); Bibliothèque Pestalozzi,

Laboratoire de conservation-restauration et travaux sur les collections

Ces deux dernières années (en particulier en 2013, avec les importantes opérations de conservation-restauration conduites sur les sarcophages et la momie de Nakht-ta-Netjeret, selon notre accord avec le Musée d'ethnographie de Neuchâtel), le laboratoire a encore été fortement mis à contribution pour la préparation, le montage et le démontage des expositions temporaires. Il a cependant continué à assurer le traitement d'objets et d'ensembles archéologiques très divers, issus des interventions sur le terrain et des fouilles des sections d'archéologie et de la conservation du patrimoine. En raison de la faible dotation du laboratoire (150%), les priorités sont accordées, d'une part aux pièces les plus sensibles, qui réclament une intervention urgente, et d'autre part aux matériaux déterminants pour les recherches scientifiques en cours au sein de l'OPAN. A ce titre, on signalera en particulier les collections de La Tène, les trouvailles monétaires cantonales, ainsi que les matériaux les plus sensibles mis au jour sur les sites de Cornaux/Prés du Chêne et Colombier/Plantées de Rive.

Parallèlement au travail de fond que constitue le suivi des collections dans les vitrines et les dépôts du musée, le laboratoire a consenti des efforts conséquents pour la rationalisation des procédures de prêt et d'emprunt, notamment par la conception d'outils de gestion technique et documentaire appropriés. Dans un registre similaire, il a conduit une analyse de l'ensemble du système de contrôle climatique du Laténium (logiciel de pilotage et sondes dans les dépôts et les vitrines du musée) dont l'obsolescence est programmée; cette analyse permet de planifier, à moindres coûts, le remplacement impératif des équipements actuels, qui devra être financé au cours de ces prochaines années.

Le laboratoire accueille régulièrement des chercheurs qu'il épaula dans le réexamen de pièces de nos collections, telles les figurines paléolithiques de Monruz (Denise Leesch, Université de Neuchâtel), la céramique néolithique de la région des Trois-Lacs (Barbara Limmer, Kelten-Römer Museum Manching), l'examen tracéologique des armes de La Tène (Guillaume Reich, Universités de Neuchâtel et de Strasbourg), les ciseaux de La Tène (Damien Linder, Université de Neuchâtel), le porte-aiguille de La Tène (Aurélie Courtot, Université de Lyon), ou l'étude tracéologique des matières dures animales néolithiques d'Auvergnier (Justine Mayca, Université d'Aix-Marseille).

A la faveur des contacts toujours plus étroits cultivés avec le département de conservation-restauration de la Haute Ecole ARC Neuchâtel, Christian Cevey, responsable du laboratoire, est désormais régulièrement invité à intervenir dans les enseignements de bachelor et de master. Ces échanges répétés ont alimenté des collaborations dans des domaines très divers, où le laboratoire tire avantage de l'instrumentation technique et des ressources humaines et scientifiques de l'Ecole, alors que celle-ci profite de l'expérience pratique et de la richesse des collections du musée. A ce titre, on relèvera notamment des analyses pour les traitements de conservation-restauration d'un poignard de Kerma/Soudan pour notre prochaine exposition, une expertise détaillée pour la réorganisation et la rationalisation des dépôts du Laténium, et surtout l'association du Laténium dans un projet de recherche appliquée sur des inhibiteurs de corrosion à base d'oxalates sur la surface d'objets en alliages cuivreux. Financé

par la Confédération (Commission pour la technologie et l'innovation), ce dernier projet est piloté par le laboratoire de microbiologie de l'Université de Neuchâtel en collaboration avec la Haute Ecole ARC et le Musée national suisse. A signaler enfin, en collaboration avec la filière Gestion de la Haute Ecole ARC de Neuchâtel, des travaux préparatoires pour le scan 3D et la réalisation de moulages numériques de pièces de nos collections, notamment dans le cadre de prêts avec des musées partenaires.



Traitements de conservation-restauration sur la collection d'antiquités égyptiennes du Musée d'ethnographie de Neuchâtel: dépoussiérage par aspiration, repositionnement de fragments désolidarisés du visage de la momie et infiltration d'un consolidant suite au soulèvement de la couche picturale des sarcophages.

Personnel

Employé depuis 1996 sur les chantiers de l'archéologie cantonale, Michel Christen avait assuré avec une grande élégance la responsabilité de l'accueil des publics, depuis l'ouverture du Laténium. Suite à son départ à la retraite, le musée a pu recruter Sandra Hay, anciennement assistante-doctorante à l'Université de Neuchâtel et guide-animatrice au Laténium, qui a pris ses fonctions le 1^{er} février 2012; son temps partiel (80%) est complété par Eva Volery (20%) depuis le 1^{er} avril 2013. A la fin février 2013, c'est un autre «collaborateur fondateur» du Laténium qui nous a quittés, pour poursuivre sa carrière professionnelle à Oxford/Angleterre: le graphiste Jacques Roethlisberger, qui avait été engagé dès 1997 comme photographe sur les chantiers de l'archéologie cantonale et qui, depuis 2000, avait porté l'image visuelle du Laténium et de toutes ses créations muséographiques. Après une vacance temporaire, Stefania Scartazzini est entrée en fonction le 1^{er} septembre 2013; en raison de la réduction du poste de graphiste à 80%, les taux d'occupation des titulaires de la médiation culturelle ont pu être augmentés respectivement de 80% à 90% (Daniel Dall'Agnolo) et de 50% à 60% (Virginie Galbarini).

Durant leurs congés maternité, Virginie Galbarini et Emmanuelle Domon Beuret ont pu être remplacées respectivement par Eva Volery et Valentine Brodard; nous adressons nos meilleurs vœux à leurs enfants, Clara Mathilde et Eloan, nés le 18 juin et le 18 octobre 2012.

Afin d'assurer sa mission formatrice, le Laténium a accueilli de nombreux stagiaires, dans des domaines divers: en médiation culturelle, Necla Akkaya (master de muséologie de l'Université de Neuchâtel); en communication, Cynthia Turci (Université de Neuchâtel); en conservation-restauration, Vincent Chappuis, Célestine Donzé et Manon Röthenbacher (Haute Ecole ARC, Neuchâtel); en archéologie, Jessica Bartolomeo, Leyla Duvanel (Université de Neuchâtel) et Bernadette Wannaz Houmard (Université de Fribourg). Le musée a également fait appel aux services de cinq civilistes, pour des travaux techniques (Lionel Allemand et Guillaume Laurent), pour le graphisme (Alexandre Palivoda et Sahin Kaplan) et pour les actions pédagogiques (Ulyses Garcia).

Le directeur Marc-Antoine Kaeser a rejoint le Conseil scientifique du Labex «Les passés dans le présent: histoire, patrimoine et mémoire» (Université de Paris-Ouest Nanterre/La Défense, Bibliothèque nationale de France, Musée du Quai Branly et Musée d'archéologie nationale, Saint-Germain-en-Laye); il a en outre été nommé au Comité exécutif de l'Union internationale des sciences pré- et protohistoriques (UISPP), dont il préside la Commission «Histoire de l'archéologie». Denis Ramseyer, conservateur-adjoint, qui préside d'ailleurs depuis 1997 la Commission extraordinaire de l'UISPP pour la nomenclature sur l'industrie de l'os préhistorique, a été élu président du Groupement des musées neuchâtelois; cet organisme, qui coordonne l'activité et qui assure la représentation extérieure de tous les musées neuchâtelois, joue un rôle important pour la cohésion culturelle cantonale. Responsable de la médiation culturelle, Daniel Dall'Agnolo est entré au Comité de Mediamus/Association suisse des médiateurs culturels de musées. Le Laténium salue enfin la nomination de Virginie Galbarini à la présidence d'Archéone; succédant au Professeur Matthieu Honegger, la responsable-adjointe de la médiation culturelle a consenti depuis l'été 2013 un effort tout particulier pour la promotion du très riche programme scientifique et culturel offert à nos publics par cette Association des amis du Laténium et de l'archéologie neuchâteloise.

Publications

Arnold Béat

— 2012a Altaripa, copie d'un chaland gallo-romain. La construction navale gallo-romaine sur le lac de Neuchâtel, entre Méditerranée et Mer du Nord. *Archéo-Théma*, 18, pp. 34-39.

— 2012b Les Lacustres sur le littoral neuchâtelois: 150 années de recherches et un bilan. In: Honegger M. et Mordant C. (éds.), *L'Homme au bord de l'eau. Archéologie des zones littorales du Néolithique à la Protohistoire « Paysages », 135e congrès des sociétés historiques et scientifiques, Neuchâtel, 6-11 avril 2010, session de Pré- et Protohistoire*, Lausanne, Cahiers d'archéologie romande, 132 et Documents préhistoriques, 30, pp. 175-183.

— 2013a Les embarcations gallo-romaines de la région des Trois-Lacs: un *missing link* entre Méditerranée et mer du Nord. In: Delbarre-Bärtschi S. et Hathaway N. (éd.), *EntreLacs. Le Pays des Trois-Lacs à l'époque romaine*. Avenches, Association Pro Aventico, pp. 24-37.

— 2013b Die gallo-römischen Schiffe aus dem Drei-Seen-Land: *Ein missing link* zwischen Mittelmeer und Nordsee. In: Delbarre-Bärtschi S. et Hathaway N. (éd.), *EntreLacs. Das Drei-Seen-Land zur Zeit der Römer*. Avenches, Association Pro Aventico, pp. 24-37.

Arnold Béat, Kaeser Marc-Antoine et Wüthrich Sonia

— 2013 Laténium, Office et musée cantonal d'archéologie: Rapport annuel 2011. *Ville de Neuchâtel - Bibliothèques et musées*, pp. 167-186.

Arnold Béat et Langenegger Fabien

— 2012 *Plateau de Bevaix, 8. Bevaix-Sud: plongée dans le passé, fouille subaquatique d'un village du Bronze final*. Neuchâtel, Office et musée cantonal d'archéologie (Archéologie neuchâteloise, 50; cd-rom), 261 p.

Aubry Thierry, Almeida Miguel, Candela Patrick, Chauvière François-Xavier, Dimuccio Luca, Fontana Laure, Liard Morgane, Marquet Jean-Claude, Neves Maria João, Peyrouse Jean-Baptiste et Walter Bertrand

— 2012 Bilan des campagnes de fouilles programmées de 2008 à 2011 sur le site des Roches d'Abilly: une nouvelle référence pour le Paléolithique moyen et supérieur. *Bulletin des amis du Musée de Préhistoire du Grand-Pressigny*, 63, pp.113-123.

— 2013 Le Paléolithique supérieur ancien dans le sud-ouest du Bassin parisien: du Châtelperonnien au Gravettien dans les vallées de la Creuse et de la Claise. In: Bodu P. et al. (dir.), *Le Paléolithique supérieur ancien de l'Europe du Nord-Ouest. Réflexions et synthèses à partir d'un projet collectif de recherche sur le Paléolithique supérieur ancien du Bassin parisien*, Séance de la Société préhistorique française, Musée de Sens (Yonne)-CEREP, 15-18 avril 2009. Paris, Société préhistorique française, Mémoire LV1, pp. 299-315.

Audouze Françoise et Cattin Marie-Isabelle

— 2011 Flint Wealth versus Scarcity: Consequences for Magdalenian Apprenticeship. *Lithic Technology*, 36/2, pp. 109-126.

Aurière Lise, Chauvière François-Xavier, Plassard Frédéric, Fritz Carole et Dachary Morgane

— 2013 Art mobilier inédit du gisement de Bourrouilla à Arancou (Pyrénées-Atlantiques, France): données techno-stylistiques et chrono-culturelles, *Paleo*, 24, pp. 195-218.

Bednarz Marc et Kraese Jeannette

— 2011 Des données brutes à la reconstruction de la dynamique du paysage: l'exemple de Bevaix/Les Pâquiers. In: Studer J., David-Elbiali M., Besse M. (éds.), *Paysage... Landschaft... Paesaggio... L'impact des activités humaines sur l'environnement du Paléolithique à la période romaine. Actes du colloque du Groupe de travail pour les recherches préhistoriques en Suisse, GPS/AGUS, 15 et 16 mars 2007*. Lausanne, Cahiers d'archéologie romande, 120, pp. 123-132.

Bert Geith Sandrine, Boschung Bernard et Kraese Jeannette

— 2011/2012 Mittelalterliche Ziegeleikeramik aus Bevaix NE - Les terres cuites architecturales médiévales découvertes à Bevaix/Les Basuges-Nord et Bevaix/Les Balises 2 (NE, Suisse). *Bericht der Stiftung Ziegelei-Museum*, 28/29, pp. 18-62.

Bertossa Camille

— 2013 Blumengirlanden für Ramses und Amenhotep. *Frankfurter Allgemeine Zeitung* 10.04.2013, p. N6.

Blant Denis, Blant Michel, Häuselmann Philipp, Müller Werner et Schürch Didier.

— 2012 Découverte d'ossements d'un rhinocéros dans le gouffre 2 de la Biche (Gouffre Didier). *Cavernes*, pp. 23-27.

Boschung Bernard et Bujard Jacques

— 2012 La maison Rousseau et le Petit-Clos à Môtiers restitués par l'archéologie du bâti. *Revue historique neuchâteloise*, 4, pp. 161-200.

Brombacher Christian, Guélat Michel et Thew Nigel

— 2013a Changements environnementaux intervenus dans la chaîne jurassienne entre le Néolithique et l'âge du Fer. Aspects archéobotaniques, malacologiques et géologiques. In: Richard A., Schifferdecker F., Mazimann J.-P. et Bélet-Gonda C. (dir.), *Le peuplement de l'Arc jurassien de la Préhistoire au Moyen Âge. Actes des Deuxièmes Journées Archéologiques Frontalières de l'Arc Jurassien, Delle (F) - Boncourt (CH), 17-18 novembre 2007*. Besançon-Porrentruy, Presses Universitaires de Franche-Comté, série «Environnement, société et archéologie», pp. 111-130.

— 2013b Transformations du cadre naturel et développement de l'agriculture dans la chaîne jurassienne, de l'époque romaine jusqu'au début du haut Moyen Age. Aspects archéobotaniques, malacologiques et géologiques. In: Richard A., Schifferdecker F., Mazimann J.-P. et Bélet-Gonda C. (dir.), *Le peuplement de l'Arc jurassien de la Préhistoire au Moyen Âge. Actes des Deuxièmes Journées Archéologiques Frontalières de l'Arc Jurassien, Delle (F) - Boncourt (CH), 17-18 novembre 2007*. Besançon-Porrentruy, Presses Universitaires de Franche-Comté, série «Environnement, société et archéologie», pp. 199-216.

Bujard Jacques

— 2013 Lieux de culte et peuplement neuchâtelois (Vle-XVIIIe siècle). In: Richard A., Schifferdecker F., Mazimann J.-P. et Bélet-Gonda C. (dir.), *Le peuplement de l'Arc jurassien de la Préhistoire au Moyen Âge. Actes des Deuxièmes Journées Archéologiques Frontalières de l'Arc Jurassien, Delle (F) - Boncourt (CH), 17-18 novembre 2007*. Besançon-Porrentruy, Presses Universitaires de Franche-Comté, série «Environnement, société et archéologie», pp. 495-501.

— 2013 Notes archéologiques sur les monastères neuchâtelois, In: Neuchâtel et le royaume de Bourgogne, actes du colloque SHAN du 12 novembre 2011, *Revue historique neuchâteloise*, 2013 n°3-4, p. 257-264.

Bundi Marc

— 2013 The history of the museums in Sudan: the case of the Kerma museum. *Kerma, document de la mission archéologique Suisse au Soudan*, 5, pp.37-41.

Burri-Wyser Elena, Falquet Christian, Terrier France et Wüthrich Sonia

— 2012 *D'un mégalithe à l'autre entre Yverdon-les-Bains/VD et Hauteville/NE*. Musée d'Yverdon et région, Yverdon-les-Bains, 82 p.

Castel Jean-Christophe, Kuntz Delphine et Chauvière François-Xavier, avec la collaboration de Gerbe Magali et Juillard Francis

— 2013 L'exploitation du monde animal au Paléolithique supérieur en Quercy. Un état des connaissances. In: Jarry M. et al. (dir.) *Modalité d'occupation et exploitation des milieux au Paléolithique dans le Sud-Ouest de la France: l'exemple du Quercy*. Actes de la session C67, XVème Congrès mondial de l'UISPP, Lisbonne, sept. 2006, *Paleo*, supplément 4, pp. 395-418.

Cattin Marie-Isabelle

— 2012 *Le site magdalénien de Monruz, 4. La vie quotidienne à travers le travail du silex*. Neuchâtel, Office du patrimoine et de l'archéologie (Archéologie neuchâteloise, 51, cd-rom), 315 p.

— 2013a Chevenez, urgence on fouille...à Chevenez. In: Cercle d'Archéologie de la Société jurassienne d'Émulation, *Sur les traces des archéologues, 33 sites remarquables du Jura et du Jura bernois*. Delémont, Cercle d'Archéologie de la Société jurassienne d'Émulation et Éditions D+P SA, pp. 12-13.

— 2013b Porrentruy-Bure, quand les Jurassiens étaient des chasseurs-cueilleurs nomades. In: Cercle d'Archéologie de la Société jurassienne d'Émulation, *Sur les traces des archéologues, 33 sites remarquables du Jura et du Jura bernois*. Delémont, Cercle d'Archéologie de la Société jurassienne d'Émulation et Éditions D+P SA, pp. 20-21.

— 2013c Pleigne, Jura: terre de silex. In: Cercle d'Archéologie de la Société jurassienne d'Émulation, *Sur les traces des archéologues, 33 sites remarquables du Jura et du Jura bernois*. Delémont, Cercle d'Archéologie de la Société jurassienne d'Émulation et Éditions D+P SA, pp. 40-41.

— 2013d Matières premières et territoires au Magdalénien. Exemples du Plateau et du Jura suisse. In: A. Beaune de S. (ed.), *Chasseurs-cueilleurs. Comment vivaient nos ancêtres*

du Paléolithique supérieur. Paris, CNRS, Editions (Biblis), pp. 131-139. (1ere édition 2007).

— 2013e Silex jurassiens en terre neuchâteloise: l'exemple des campements magdaléniens de Monruz et Champréveyres (Neuchâtel, Suisse). In: Richard A., Schifferdecker F., Mazimann J.-P. et Bélet-Gonda C. (dir.), *Le peuplement de l'Arc jurassien de la Préhistoire au Moyen Âge. Actes des Deuxièmes Journées Archéologiques Frontalières de l'Arc Jurassien, Delle (F) - Boncourt (CH), 17-18 novembre 2007*. Besançon-Porrentruy, Presses Universitaires de Franche-Comté, série «Environnement, société et archéologie», pp. 93-100.

Chaix Louis, Dubosson Jérôme et Honegger Matthieu

— 2012 Bucrania from the Eastern Cemetery at Kerma (Sudan) and the practice of cattle horn deformation. In: Kabaciński J., Chłodnicki M. and Kobusiewicz M., *Prehistory of Northeastern Africa. New ideas and discoveries*. *Studies in African Archaeology*, 11, Poznan, Poznan archaeological Museum, pp. 189-212.

Chalumeau Laurent, Combaud Anne, Plumettaz Nicole et Reginelli Servais Gianna

— 2012 Evolution spatiale de la Thielle moyenne: de l'intérêt d'utiliser les cartes historiques dans une étude géomorphologique. Approche méthodologique. *Physio-Géo – Géographie Physique et Environnement*, VI, pp. 201-222. Revue en ligne. <http://physio-geo.revues.org/2660>.

Chauvière François-Xavier

— 2013a La parure préhistorique: dimensions technique et économique. *Artefact*, 1, pp. 33-42.

— 2013b Le travail des matières dures d'origine animale: concepts acquis, interprétations neuves des vestiges? In: A. de Beaune S. (ed.), *Chasseurs-cueilleurs. Comment vivaient nos ancêtres du Paléolithique supérieur. Méthodes d'analyse et d'interprétation en Préhistoire*. Paris, CNRS Editions (Biblis), pp. 49-57. (1ere édition 2007).

Chauvière François-Xavier, avec la collaboration de Frédéric Brenet

— 2012 Objets d'ici et d'ailleurs: les industries osseuses du Paléolithique supérieur du Blot (Cerzat, Haute-Loire). *Bulletin Préhistoire du Sud-Ouest*, 20/1, pp. 55-77.

Crivelli Caroline, Blumer Reto, Mauvilly Michel, Langenegger Fabien et Bär Barbara

— 2012 Passé, présent et avenir de l'archéologie lacustre fribourgeoise. *Cahiers d'Archéologie fribourgeoise*, 14, pp. 4-87.

Dachary Morgane, avec la collaboration scientifique de Aurière Lise, Chauvière François-Xavier, Costamagno Sandrine, Fritz Carole, Mallye Jean-Baptiste, Merlet Jean-Claude, Miquéou Mathilde, Plassard Frédéric et Vanhaeren Marian

— 2012 *Arancou, Bourouilla, Bilan scientifique de la région Aquitaine 2010*, D.R.A.C Aquitaine, Service Régional d'Archéologie, pp. 168-169.

Dall'Agnolo Daniel

— 2012 Zutritt erlaubt – eine Ausstellung entsteht. *Hopp Kids*, 23, p. 10.

Dall'Agnolo Daniel et Limmer Barbara

— 2012 Erfolgreiche Partnerschaft beflügelt zu neuen Ideen! Un partenariat à succès suscite de nouvelles idées! *mediamus newsletter* 6. Septembre 2012, pp. 7-8. [www.mediamus.ch].

Delley Géraldine

— 2013 Le financement de l'archéologie en Suisse dans la seconde moitié du 20e siècle. Le rôle du Fonds national de la recherche scientifique. *Les Nouvelles de l'archéologie*, 133, pp. 34-38.

Delley Géraldine et Marc-Antoine Kaeser, avec la collaboration de Christiane Jacquet

— 2013 Archéologie et botanique: un aller-retour Suisse-Egypte en classe diachronique. In: M.-A. Kaeser (dir.), *Fleurs des pharaons. Parures funéraires en Egypte antique*. Hauterive, Laténium, pp. 112-131.

Donzé Célestine

— 2013 *Réorganisation de la réserve non-visitable du Laténium. Etat des lieux et projets de réaménagement*. Mémoire inédit de bachelor HES-SO en conservation-restauration, Neuchâtel, Haute école ARC, 144 p.

Dubosson Jérôme

— 2013 Le rôle du bétail dans les rituels funéraires des sociétés pastorales est-africaines. L'exemple des Hamar du Sud-ouest Éthiopien. In: C. Baroin et Michel, C. (éd.), *Richesse et sociétés*. Nanterre, Colloques de la MAE René-Ginouvès 9, pp. 217-225.

Fallet Camille

— 2012 Fiabilité de l'application de la diagnose sexuelle secondaire sur un échantillon de crânes de Kerma (Soudan, 2500 av. J.-C.), observations préliminaires. *Bulletin de la Société Suisse d'Anthropologie*, 18/1, p. 6.

— 2013 Bioarchaeological study of the ancient sectors of the eastern cemetery: latest results. *Kerma, document de la mission archéologique Suisse au Soudan*, 5, pp. 32-36.

Fontana Laure, Aubry Thierry, Almeida Miguel, Chauvière François-Xavier, Digan Mahaut, Mangado Javier et Walter Bertrand

— 2013 Premières traces des Solutréens dans le Massif Central français. In: La Société d'études et de Recherches Archéologiques sur le Paléolithique de la Vallée de la Claise (dir.), *Le Solutréen... 40 ans après Smith* 66. Actes du colloque de Preuilley-sur-Claise (2007), *Revue Archéologique du Centre de la France, supplément* 47, ARCHEA - FERACF - Tours, pp. 239-246.

Fontana Laure et Chauvière François-Xavier

— 2013 Modes d'acquisition et d'exploitation des ressources. In: A. de Beaune S. (ed.), *Chasseurs-cueilleurs. Comment vivaient nos ancêtres du Paléolithique supérieur. Méthodes d'analyse et d'interprétation en Préhistoire*. Paris, CNRS Editions (Biblis), pp. 117-130, (1ère édition 2007).

Francigny Vincent, Hollund Hege, De Voogt Alex, Altena Eveline, de Knijff Peter et Fallet Camille

— 2013 Limits of ancient DNA extraction from teeth: The case of sudanese Nubia. *Nyame Akuma*, 79, pp. 13-29.

Froidevaux Nicole

— 2012a Les «creux» de pierre d'Hauterive. In: Zweiacker C. (dir.), *Hauterive: 150 siècles d'histoire*, Hauterive, pp. 104-125.

— 2012b Autour des carrières disparues: La Pierre jaune de Neuchâtel, un matériau patrimonial. *Art + Architecture en Suisse*, 2012.3, pp. 60-69.

Galbarini-Weinmann Virginie

— 2012 Archéone: un cercle dédié à l'archéologie neuchâteloise et au Laténium. *Archéologie Suisse*, 36, pp. 38-39.

Gassmann Patrick

— 2012 Quand de l'épicéa de lutherie transitait par Vevey sous la secrète forme de tonneaux à fromage gruériers. *Les Annales veveysannes*, XIV, Edition de l'Association des Amis du Vieux Vevey, VIBISCUM, pp. 168-197.

— 2013 Quand l'approche dendrochronologique renseigne sur les activités des résiniers qui transhumèrent dans les hautes vallées alpines de Suisse L'exemple de quelques «cares» découvertes dans deux mélèzes valaisans âgés respectivement de 500 et 650 ans. In: Bleicher Niels et al. (dir.), *Dendro - Chronologie - Typologie - Ökologie. Festschrift für André Billamboz zum 65. Geburtstag*. Janus-Verlag, Freiburg im Breisgau, pp. 59-67.

Girardclos Olivier, Billamboz André et Gassmann Patrick

— 2012 Abandoned Oak coppice on both sides of the Jura Mountains: dendroecological growth models highlighting woodland development and management in the past. In: Gärtner H. et al. (eds.), *TRACE, Scientific Technical Report*, 12/03, Potsdam, 10, pp. 71-78.

Honegger Matthieu

— 2012a Analyse spatiale du site de La Tène/Les Piécettes (Neuchâtel, Suisse). In: Honegger M. et Mordant C. (éds.), *L'Homme au bord de l'eau. Archéologie des zones littorales du Néolithique à la Protohistoire « Paysages »*, 135e congrès des sociétés historiques et scientifiques, Neuchâtel, 6-11 avril 2010, session de Pré- et Protohistoire, Cahiers d'archéologie romande, 132 et Documents préhistoriques, 30, pp. 205-224.

— 2012b Excavations at Wadi El-Arab and in the eastern cemetery of Kerma. In: *Archaeological Excavations at Kerma (Sudan). Preliminary Report to the 2010 - 2011 Season* (Documents de la mission archéologique suisse au Soudan ; 2). Université de Neuchâtel, Institut d'Archéologie, Neuchâtel, pp. 3-9.

— 2013a Archaeological excavation at Kerma (Soudan): preliminary report to the 2012-2013 season. *Kerma, document de la mission archéologique Suisse au Soudan*, 5, pp. 1-3.

— 2013b Wadi El-Arab: seeking out occupations from the 6th millennium BC. *Kerma, document de la mission archéologique Suisse au Soudan*, 5, pp. 11-16.

— 2013c The oldest sectors of the eastern cemetery: neolithic occupations and the early stages of the Kerma civilisation. *Kerma, document de la mission archéologique Suisse au Soudan*, 5, pp. 17-31.

- 2013d Recension du livre d'A. Gallay: «Autour du Petit-Chasseur: L'archéologie aux sources du Rhône, 1941-2011» Paris, Errance, Sion, Musée d'histoire du Valais, 190 p. *Bulletin de la Société préhistorique française*, 110/2, pp. 367-371.
- 2013e Aux origines des pharaons noirs: la préhistoire à Kerma et en Nubie. *Bulletin de la Société suisse d'anthropologie*, 19/2, p. 33.

Honegger Matthieu et coll.

- 2012 *Archaeological Excavations at Kerma (Sudan). Preliminary Report to the 2011 - 2012 Season* (Documents de la mission archéologique suisse au Soudan ; 4). Université de Neuchâtel, Institut d'Archéologie, Neuchâtel, 45 p.

Honegger Matthieu et Mordant Claude (éds.)

- 2012 *L'Homme au bord de l'eau. Archéologie des zones littorales du Néolithique à la Protohistoire « Paysages », 135e congrès des sociétés historiques et scientifiques, Neuchâtel, 6-11 avril 2010, session de Pré- et Protohistoire, Cahiers d'archéologie romande*, 132 et Documents préhistoriques, 30, 391 p.

Honegger Matthieu et Mordant Claude

- 2012 Introduction. In: Honegger M. et Mordant C. (éds.), *L'Homme au bord de l'eau. Archéologie des zones littorales du Néolithique à la Protohistoire « Paysages », 135e congrès des sociétés historiques et scientifiques, Neuchâtel, 6-11 avril 2010, session de Pré- et Protohistoire, Cahiers d'archéologie romande*, 132 et Documents préhistoriques, 30, pp. 11-14.

Horat Marco

- 2012 Quando l'archeologia prende l'autostrada. *Corriere del Ticino - eXtra*, 27.07.2012, pp. 10-11.

Inglin Lisa

- 2012 Auf den Spuren der Pfahlbauer: Das archäologische Museum Laténium. *Schweizer Familie* 36 (2012), pp. 75-76.

Introzzi Samantha

- 2013 Archéologie: Entretien avec Marc-Antoine Kaeser, directeur du Laténium. *Keltia - Les mondes celtes* 28 (oct.-déc. 2013), p. 11.

Joye Catherine

- 2012a Les haches perforées de Saint-Blaise « Bains des Dames » (Neuchâtel, Suisse). Chaîne opératoire et analyse spatiale: une autre lecture. *Bulletin de la Société Préhistorique Française*, 109/2, pp. 299-310.
- 2012b Hauterive-Champréveyres (lac de Neuchâtel, Suisse). Les haches en pierre polie: acquisition de la matière première et organisation spatiale, l'apport des déchets de fabrication. In: De Labriffe P.-A. et Thirault E. (dir.), *Produire des Haches au Néolithique. De la matière première à l'abandon, Actes de la table-ronde de Saint-Germain-en-Laye, 16 et 17 mars 2007, Musée d'Archéologie Nationale, Séance de la Société Préhistorique Française*, 1, pp. 37-48. Revue en ligne. http://www.prehistoire.org/515_p_31398/sommaire-seance-1.html.
- 2013 *Saint-Blaise/Bains des Dames, 5. Haches et haches-marteaux en roches tenaces. De l'utilitaire à l'affichage*

social au Néolithique final. Neuchâtel, Office du patrimoine et de l'archéologie (Archéologie neuchâteloise, 52), 370 p.

Juillert Anne-Laure

- 2013 Arts de vie, décors intérieurs. In: *Sa Majesté en Suisse: Neuchâtel et ses princes prussiens*, catalogue d'exposition, Musée d'art et d'histoire, Neuchâtel, Alphil, pp. 206-212.

Kaenel Gilbert, Reginelli Servais Gianna

- 2011 La reprise des études du site de La Tène: bilan intermédiaire. *Annuaire d'Archéologie Suisse*, 94, pp. 215-221.
- 2012 Le site de La Tène: une fiche signalétique. In: Testart A. (dir.), *Les armes dans les eaux. Questions d'interprétation en archéologie*. Paris, Errance, pp. 75-82.

Kaeser Marc-Antoine (dir.)

- 2012 *L'archéologie des grands travaux* (avec des photographies d'Yves André, Thomas Jantscher, Marc Juillard, Jacques Roethlisberger et Renaud Sterchi). Hauterive, Laténium, 64 p.
- 2013a *L'âge du Faux - L'authenticité en archéologie*. Hauterive, Laténium, 216 p. sur DVD [réédition numérique de l'ouvrage édité en 2011].
- 2013b *Fleurs des pharaons. Parures funéraires en Egypte antique* (textes de Christiane Jacquat et Isadora Rogger, avec des contributions de Jean-Luc Chappaz, Géraldine Dellej, Marc-Antoine Kaeser, Denis Ramsejer et Jacques Reinhard). Hauterive, Laténium, 164 p.

Kaeser Marc-Antoine

- 2012a Nous sommes tous des héros de la finance. *L'Express/L'Impartial* 26.01.2012, p. 2.
- 2012b Le patrimoine: une image à vendre au plus offrant? *L'Express/L'Impartial* 14.03.2012, p. 2.
- 2012c L'archéologie: un indice de croissance! *L'Express/L'Impartial* 14.06.2012: 2.
- 2013a Biography, Science Studies, and the Historiography of Archaeological Research: Managing the Personal Archives. In: Moro O. & Huth Chr. (eds.), *Speaking Materials: Sources for the History of Archaeology. Complutum* (Madrid), 24/2, pp. 101-108.
- 2013b La Tène, de la découverte du site à l'éponymie du second âge de Fer européen. Les prospections de Friedrich Schwab et les recherches archéologiques antérieures à la Correction des Eaux du Jura. In: Lejars Th., *La Tène: La collection du Musée Schwab (Bienne, Suisse). La Tène, un site, un mythe*, 3. Lausanne, Cahiers d'archéologie romande, 140-141, pp. 21-53.
- 2013c Epilogue: Histoire de la collection et du Musée Schwab (1852-2012). In: Lejars Th., *La Tène: La collection du Musée Schwab (Bienne, Suisse). La Tène, un site, un mythe*, 3. Lausanne, Cahiers d'archéologie romande, 140-141, pp. 469-487.
- 2013d Les interprétations du site de La Tène: des interférences et des parasitages significatifs. In: Testart A. (dir.), *Les armes dans les eaux: Questions d'interprétation en archéologie*. Paris, Errance, pp. 53-72.
- 2013e Agassiz, Louis (1807-1873). In: Taguieff P.-A. (dir.), *Dictionnaire historique et critique du racisme*. Paris, Presses universitaires de France, pp. 25-26.
- 2013f L'archéologie et la généalogie des collections. Lorsque la sur-décontextualisation muséale permet la réinterpréta-

tion des ensembles originaux. In: Schibler B. et al. (eds), *Patrimoine culturel en mouvement. Immobile, mobile ou déplacé*. Basel, Schwabe (Schriftenreihe zur Kulturgüter-Erhaltung, 2), pp. 46-51.

— 2013g L'archéologie en Suisse: Quelques lignes directrices à l'attention des spécialistes du tourisme/Die Archäologie in der Schweiz: Ein paar Richtlinien für Touristiker. In: Dunning C., Willems A. (eds.), *Archaeotourism. Archäologie und Tourismus in der Schweiz / Archéologie et Tourisme en Suisse*, Bienne, ArchaeoTourism, pp. 10-21.

— 2013h L'archéologie et la mise en valeur des paysages. Au-delà des clichés de cartes postales/Die Archäologie und die Inwertsetzung der Landschaften: Jenseits der Postkartenklischees. In: Dunning C., Willems A. (eds.), *Archaeotourism. Archäologie und Tourismus in der Schweiz / Archéologie et Tourisme en Suisse*, Bienne, ArchaeoTourism, pp. 74-81.

— 2013i Il Latenium, Parco e museo d'archeologia di Neuchâtel. *Bollettino dell'Associazione Archeologica Ticinese*, 25, pp. 24-27.

— 2013j Introduction. In: Kaeser M. A. (dir.), *Fleurs des pharaons. Parures funéraires en Egypte antique*. Hauterive, Laténium, pp. 10-19.

— 2013k L'archéologie, une affaire publique: les enjeux de la réglementation et du financement. *Les Nouvelles de l'archéologie*, 133, pp. 6-9.

— 2013l Offrandes éphémères: Fleurs des pharaons. *Archéologie Suisse*, 36/4, pp. 40-43.

— 2013m Compte rendu de Alain Gallay: «Autour du Petit-Chasseur: L'archéologie aux sources du Rhône, 1941-2011», Paris, Errance/Musée d'histoire du Valais, 2011, *Nouvelles de l'Archéologie*, 131, pp. 63-64.

— 2013n Rezension von Alain Gallay: «Autour du Petit-Chasseur: L'archéologie aux sources du Rhône, 1941-2011». Paris, Errance, Sion, Musée d'histoire du Valais, 2011. *Annuaire d'Archéologie Suisse*, 96, p. 261.

— 2013o Wetland Archaeology in the Media and the Popular Literature: Loosening the Scholarly Taboos of the 20th Century». In: Menotti F. & O'Sullivan A. (eds.), *The Oxford Handbook of Wetland Archaeology*. Oxford, Oxford University Press, pp. 819-833.

Kaeser Marc-Antoine, Reginelli Servais Gianna et Péré-Nogués Sandra (éds.)

— 2013 Financement et réglementation étatique de la pratique de l'archéologie (fin XIXe-début XXe siècle). *Les Nouvelles de l'archéologie*, 133, pp. 5-22.

Kraese Jeannette

— 2011 Vos papiers s'il vous plaît! Recherche et identification d'objets de l'âge du Bronze et du Fer dans les collections anciennes du Laténium. *Revue historique neuchâteloise*, 148/2, pp. 53-70.

Kraese Jeannette et Palivoda Alexandre

— 2011 *Carte interactive des sites du premier âge du Fer dans le canton de Neuchâtel*. Hauterive, Laténium.

Langenegger Fabien

— 2012 De la forêt au village sur le littoral neuchâtelois. Dendro-archéologie des pieux de Bevaix/Sud (Neuchâtel, Suisse, 1009 à 952 av. J.-C.). In: Honegger M. et Mordant C. (éds.), *L'Homme au bord de l'eau. Archéologie des zones*

littorales du Néolithique à la Protohistoire « Paysages », 135e congrès des sociétés historiques et scientifiques, Neuchâtel, 6-11 avril 2010, session de Pré- et Protohistoire, Cahiers d'archéologie romande, 132 et Documents préhistoriques, 30, pp. 239-259.

Langenegger Fabien, Wüthrich Sonia et Zuppinger Philippe

— 2013 Auvernier NE, Les Graviers. *Annuaire d'Archéologie Suisse*, 96, pp. 170-171.

Leesch Denise et Müller Werner

— 2012a Neue Erkenntnisse zur Lebensweise in der späten Eiszeit aus dem Käsloch, der Kastelhöhle und der Rislisberghöhle. *Archäologie und Denkmalpflege im Kanton Solothurn*, 17, pp. 41-51.

— 2012b Neue Radiokarbonaten an Knochen, Zähnen und Geweih aus einigen Magdalénien-Fundstellen der Schweiz und ihre Bedeutung für die Stellung des Magdalénien innerhalb des Spätglazials. *Annuaire d'Archéologie Suisse*, 95, pp. 117-126.

Leesch Denise, Müller Werner, Nielsen Ebbe et Bullinger Jérôme

— 2012 The Magdalenian in Switzerland: Re-colonization of a newly accessible landscape. *Quaternary International*, 272-273, pp. 191-208.

Margueron Catherine et Piguet Claire

— 2013 *Neuchâtel-Serrières: Autour du patrimoine Suchard*, guide touristique. Neuchâtel.

Marti Philippe

— 2013 Les effets de la législation sur le statut des objets archéologiques: le cas de Neuchâtel, entre 1870 et 1940. *Les Nouvelles de l'archéologie*, 133, pp. 24-28.

Müller Werner

— 2013 *Le site magdalénien de Monruz, 3. Acquisition, traitement et consommation des ressources animales*. Neuchâtel, Office du patrimoine et de l'archéologie (Archéologie neuchâteloise, 49).

Müller Werner, Blant Michel, Häuselmann Philipp, Schürch Didier et Blant Denis

— 2012 Découverte d'ossements d'un rhinocéros dans le Gouffre de la Biche [Gouffre Didier] (Jura neuchâtelois, Dombresson, NE). *Actes des 13. Nationalen Kongresses für Höhlenforschung, 2012 - Actes du 13e Congrès national de Spéléologie*, 2012, pp. 241-246.

Piguet Claire

— 2012a Le site Dubied à Couvet: une histoire architecturale à démêler. *Revue historique neuchâteloise*, 1-2, pp. 29-70.

— 2012b Du passage à la postérité d'une modeste maison rurale... La «maison Rousseau» à Champ-du-Moulin. *Revue historique neuchâteloise*, 4, pp. 201-219.

— 2013 Valangin, une société d'histoire pour châtelain, *Mittelalter, Moyen-Age, Tempo Medioevo*, 2013/4, pp. 123-134.

Piguet Claire et Hippenmeyer Florence

— 2012 Pages neuchâteloises de la plaquette et du site

Internet des Journées européennes du patrimoine 2012 (<http://journees-du-patrimoine.ne.ch/>).
— 2013 Pages neuchâteloises de la plaquette et du site Internet des Journées européennes du patrimoine 2013 (<http://journees-du-patrimoine.ne.ch/>).

Pillonel Daniel

— 2011 Entre lac et montagne, un terroir de proximité. Exploitation du paysage forestier: l'exemple d'Hauterive/ Champréveyres (Neuchâtel, Suisse), un village du Bronze final. In: Studer J., David-Elbiali M., Besse M. (éds.), *Paysage... Landschaft... Paesaggio... L'impact des activités humaines sur l'environnement du Paléolithique à la période romaine. Actes du colloque du Groupe de travail pour les recherches préhistoriques en Suisse, GPS/AGUS, 15 et 16 mars 2007*. Genève, Lausanne, Cahiers d'archéologie romande, 120, pp. 43-53.

Pillonel Daniel et Reginelli Servais Gianna

— 2011 Eisenzeitliche Pfahljochbrücken über die Zihl und die Broye (Schweiz). Zeichnerische Dokumentation und Bauweisen. In: *Archäologie der Brücken – Archaeology of Bridges, Vorgeschichte – Antike – Mittelalter – Neuzeit, Prehistory – Antiquity – Middle Ages – Modern Area*. Bayerische Gesellschaft für Unterwasserarchäologie e. V. in Verbindung mit dem Bayerischen Landesamt für Denkmalpflege. Pustet Verlag, Regensburg, pp. 23-30.
— 2012 Une pêcherie et un moulin d'époque médiévale dans un ancien bras de la Thielle: le site de Marin/Pré de la Mottaz (commune de La Tène). In: Honegger M. et Mordant C. (éds.), *L'Homme au bord de l'eau. Archéologie des zones littorales du Néolithique à la Protohistoire « Paysages », 135e congrès des sociétés historiques et scientifiques, Neuchâtel, 6-11 avril 2010, session de Pré- et Protohistoire*, Cahiers d'archéologie romande, 132 et Documents préhistoriques, 30, pp. 165-172.

Plumettaz Nicole, Pillonel Daniel et Thew Nigel (avec des contributions de Böhlinger Stéphane, Gassmann Patrick, Hadorn Philippe, Volken Marquita et Serge)

— 2011 *Aménagements fluviaux de La Thielle au Moyen Âge. Pêcherie et moulin de Pré de la Mottaz*. Neuchâtel, Office et musée cantonal d'archéologie (Archéologie neuchâteloise, 48; cd-rom), 376 p.

Plumettaz Nicole, Pradervand Brigitte, Schätti Nicolas et Bujard Jacques

— 2013 Les tombeaux monumentaux en Suisse romande à la fin du Moyen Âge. In: Lüthi D. (dir.), *Le marbre et la poussière, Le patrimoine funéraire de la Suisse romande — XVe-XVIIIe siècles*, t. I — Etudes, Lausanne, pp. 35-52.

Ramseyer Denis (dir.)

— 2013 *L'habitat Xiongnu de Boroo Gol. Recherches archéologiques en Mongolie (2003-2008)*. Terra Archaeologica VII, Editions Infolio, Gollion, 240 p.

Ramseyer Denis

— 2012a La station lacustre de Chavannes. In: Clins d'œil sur le passé neuvevillois, *Intervall*, 92/93, Prêles, pp. 255-261.
— 2012b Les premiers habitants d'Hauterive, entre lac et

forêts. In: Zwiack C. (dir.), *Hauterive, 150 siècles d'histoire*, Hauterive, Editions Attinger, pp.10-27.

— 2013a Preservation against erosion: protecting lake shores and coastal environments. In: Menotti F. and O'Sullivan A. (éds.), *The Oxford Handbook of Wetland Archaeology*, Oxford, Oxford University Press, pp. 651-661.

— 2013b Histoire du niveau des lacs. In: Delbarre-Bärtschi S. et Hathaway N. (réd.), *Le pays des Trois-Lacs à l'époque romaine*, Association Pro Aventico, Avenches, pp.16-23.

— 2013c Fleurs des Pharaons. *Archéologia*, 512 (juillet-août 2013), p.7.

— 2013d Les collections archéologiques égyptiennes déposées dans les musées suisses: un patrimoine méconnu. In: Kaeser M.-A. (dir.), *Fleurs des Pharaons. Parures funéraires en Egypte antique*. Hauterive, Laténium, pp. 92-100.

— 2013e La reconstitution des villages néolithiques de Gletterens FR et d'Hauterive NE. *Helvetica Archaeologica*, 175/176, pp. 66-113.

Reginelli Servais Gianna

— 2013a La céramique du site de La Tène conservée dans la collection Schwab. In: Lejars Th., *La Tène: La collection du Musée Schwab (Bienna, Suisse)*. La Tène, un site, un mythe, 3. Lausanne, Cahiers d'archéologie romande, 140-141, pp. 259-267.

— 2013b Organisation et financement des fouilles de La Tène (1907-1917): la construction des cadres administratifs de l'archéologie neuchâteloise jusqu'en 1940. *Les Nouvelles de l'archéologie*, 133, pp. 28-34.

Reginelli Servais Gianna et Kaenel Gilbert

— 2012 Die Neuauswertung der Fundstelle La Tène: ein Projekt des Schweizerischen Nationalfonds. In: Tappert C. et al., (éds.), *Wege und Transport. Beiträge zur Ur- und Frühgeschichte Mitteleuropas*, 69. Akten der 80. Verbandstagung des West- und Süddeutschen Verbandes für Altertumforschung, 25-29 Mai 2010. Nürnberg. Verlag Beier & Beran, pp. 247-252.

Reginelli Servais Gianna et Ménéil Patrice

— 2013 Les restes animaux du site de La Tène conservés au Musée d'histoire naturelle de Berne. In: Müller F., Stapfer R., *Die Funde aus La Tène im Bernischen Historischen Museum. La Tène, un site, un mythe*, 4. Schriften des Bernischen Historischen Museums, 11, pp. 59-65.

Reich Guillaume

— 2013a Die Zerstörungsspuren auf den eisenzeitlichen Waffen aus La Tène (Kt. Neuenburg, Schweiz): Kriegerische oder rituelle Zerstörungen? In: Schöbel G. (dir.), *Experimentelle Archäologie in Europa – Bilanz 2013*, 12, pp. 201-208.

— 2013b Lance celtique. Utilisation martiale et destructions rituelles. *L'Express/L'Impartial*, 01.06.2013, p. 2.

Reich Guillaume avec la collaboration de Knepper Mathieu

— 2012 Quelques réflexions, hypothèses et tests au sujet du bouclier gaulois en vannerie. *Anzeiger des Arbeitsgemeinschaft für Experimentelle Archäologie der Schweiz (AEAS) / Feuille d'avis du Groupe de travail pour l'Archéologie Expérimentale en Suisse (GAES)*, pp. 13-18.

de Reynier Christian

—2011 Le castrum de Neuchâtel et ses environs en 1011, *In: Neuchâtel et le royaume de Bourgogne, actes du colloque SHAN du 12 novembre 2011, Revue historique neuchâteloise*, 2013 n°3-4, p. 235-256.

— 2012a Morphologie et architecture d'un ancien village agricole et vigneron. *In: Zweijacker C. (dir), Hauterive, 150 siècles d'histoire*. Hauterive, Editions Attinger, pp. 127-158.

— 2012b Le destin monumental de la Regalissima Sedes de Neuchâtel: éclairages sur une entreprise de restauration qui dure depuis 150 ans, *Art + Architecture en Suisse*, 2012.1, pp. 44-53.

— 2013a Le château et les seigneurs de Rochefort. *Revue historique neuchâteloise*, 1, pp. 39-76.

— 2013b De la vicairie à la seigneurie dans l'ancien comté de Neuchâtel (Suisse, VIIe – XIIe siècles), éléments d'une discussion pluridisciplinaire. *In: Richard A., Schifferdecker F., Mazimann J.-P. et Bélet-Gonda C. (dir.), Le peuplement de l'Arc jurassien de la Préhistoire au Moyen Âge. Actes des Deuxièmes Journées Archéologiques Frontalières de l'Arc Jurassien, Delle (F) – Boncourt (CH), 17-18 novembre 2007*. Besançon-Porrentruy, Presses Universitaires de Franche-Comté, série «Environnement, société et archéologie», pp. 502-522.

— 2013c Vigne et architecture de prestige en ville de Neuchâtel au XVIIIe siècle, une introduction. *In: Sa Majesté en Suisse: Neuchâtel et ses princes prussiens*, catalogue d'exposition, Musée d'art et d'histoire, Neuchâtel, Alphil, pp.198-205.

de Reynier Christian et Kraese Jeannette

— 2013a Entre Jura et Trois-Lacs, la rive nord du lac de Neuchâtel à l'époque romaine. *In: Delbarre-Bärtschi S. et Hathaway N. (éd.), EntreLacs. Le Pays des Trois-Lacs à l'époque romaine - Das Drei-Seen-Land zur Zeit der Römer*. Catalogue d'exposition. Avenches, Association Pro Aventico, pp. 76-85.

— 2013b Zwischen dem Jura und den Dreiseen: Das nördliche Ufergebiet des Neuenburgersees in römischer Zeit. *In: Delbarre-Bärtschi S. et Hathaway N. (éd.), EntreLacs. Das Drei-Seen-Land zur Zeit der Römer*. Ausstellungskatalog. Avenches, Association Pro Aventico, pp. 76-85.

Serneels Vincent, Kienon-Kaboré Héléne Timpoko, Kote Lassina, Kouassi Siméon Kouakou, Ramseyer Denis et Sempore Lassina

— 2012 Origine et développement de la métallurgie du fer au Burkina Faso et en Côte d'Ivoire. Premiers résultats sur le site sidérurgique de Korsimoro (Sanmatenga, Burkina Faso). *In: SLSA, Jahresbericht 2011* (rapport annuel de la Fondation Suisse-Liechtenstein pour les recherches archéologiques à l'étranger), Tamedia, Zurich, pp. 23-54.

Serneels Vincent, Kienon-Kabore Héléne, Kote Lassina, Kouassi Siméon, Mauvilly Michel, Ramseyer Denis et Sempore Lassina

— 2013 Origine et développement de la métallurgie du fer au Burkina Faso et en Côte d'Ivoire. Premiers résultats sur le site sidérurgique de Siola (Kaniasso, Denguélé, Côte d'Ivoire). *In: SLSA, Jahresbericht 2012* (rapport annuel de la Fondation Suisse-Liechtenstein pour les recherches archéologiques à l'étranger), Tamedia, Zurich, pp. 113-143.

Traversini Dominique

— 2012 L'imagination est notre principale ressource: Entretien avec Marc-Antoine Kaeser, directeur du Laténium. *Accrochages, Magazine d'art* 136 (avril 2012), p. 25.

Veser Thomas

— 2012 Steinzeit mit Seeblick. In Neuenburg lässt es sich spielerisch in die Welt der Pfahlbauer eintauchen. *Neue Zürcher Zeitung*, 20.07.2012, p. 52.

Widmer Thomas

— 2012 Wo die grossen Steine stehen. *Tages-Anzeiger*, 10.04.2012, p. 8.

Wüthrich Sonia

— 2012 Colombier NE, Crêt des Coutures. *Annuaire d'Archéologie Suisse*, 95, p. 188.

— 2013 Cornaux NE, Prés du Chêne. *Annuaire d'Archéologie Suisse*, 96, p. 172.

Wüthrich Sonia, Cattin Marie-Isabelle et Becze-Deák Judit

— 2012 Cornaux NE, Prés du Chêne. *Annuaire d'Archéologie Suisse*, 95, p. 158.

Zweijacker Claude (dir), Allanfranchini Patrice, Froidevaux Nicole, JeanRichard Stéphane, Monnier Robert, Ramseyer Denis, de Reynier Christian et Scheurer Rémy

— 2012 *Hauterive, 150 siècles d'histoire*. Hauterive, Editions Attinger, 250 p.

