

# *Panorama 5*

2017-2018



*Service de la*  
***culture***

Département de la justice,  
de la sécurité et de la culture (DJSC)

**ne.ch**  
RÉPUBLIQUE ET CANTON DE NEUCHÂTEL



## PRÉAMBULE

Mesdames, Messieurs,

Du 20 au 22 janvier 2018, la Suisse a ouvert l'Année européenne du patrimoine culturel avec une conférence des ministres européens de la culture qui s'est tenue en marge du Forum de Davos. Cette conférence avait pour but de souligner le rôle que peut jouer le patrimoine culturel pour un développement démocratique et durable de la société.

Cette cinquième parution de **PANORAMA** s'inscrit dans cette perspective en développant son contenu sur la thématique du patrimoine. Cette thématique est d'autant plus d'actualité que le Grand Conseil a adopté à l'unanimité, sans abstention, le projet de nouvelle loi sur la sauvegarde du patrimoine culturel neuchâtelois, (LCSPC), que lui présentait le Conseil d'Etat.

En effet, au vu des nouvelles réglementations fédérales en matière de protection du patrimoine et du développement des techniques de production et de conservation des objets, il appartient à l'État de préciser le statut des biens protégés et de redéfinir les conditions applicables à cette protection.

La sauvegarde du patrimoine culturel cantonal concerne des objets qui ont une signification historique, sociale et symbolique en leur qualité de témoins ou d'exemples de la vie artistique, politique, économique, sociale ou spirituelle des collectivités de ce pays. Ces objets peuvent être des éléments mobiliers ou immobiliers, des vestiges archéologiques, des sites construits ou naturels, des collections d'artéfacts ou d'œuvres d'art, mais ce sont aussi des archives et des fonds documentaires significatifs, quel qu'en soit le support. A ces catégories, il convient

d'ajouter le patrimoine horloger ainsi que le patrimoine culturel immatériel, composé d'un ensemble de traditions vivantes et de pratiques qui donnent à une communauté un sentiment d'identité et de continuité.

Je ne saurais terminer ce préambule sans rappeler le soutien accordé par la Confédération au Laténium. Les contributions d'exploitation allouées par la Confédération permettent de soutenir les musées ayant une qualité et un rayonnement à l'échelle nationale, qui disposent d'une collection de grande valeur, unique et significative pour le patrimoine culturel suisse et qui pratiquent un travail novateur et multiforme de médiation culturelle. En 2017, conformément au message culturel de la Confédération, les contributions d'exploitation pour la période 2018-2022 ont fait l'objet d'une mise au concours publique sur la base de critères objectifs. Au terme d'une procédure de sélection effectuée par des experts internationaux, l'Office fédéral de la culture a retenu 13 dossiers sur 35 candidatures.

Si le chapitre Grand Angle de cette édition revient plus en détails sur le volet patrimonial du service de la culture, vous pourrez également prendre connaissance, comme pour les années précédentes, de la liste exhaustive des subventions octroyées par l'État au soutien de la culture et à la création artistique pendant la précédente année civile.

Je vous souhaite une agréable lecture, et que vivent la culture et le patrimoine !

*Alain Ribaux  
Chef du Département de la justice,  
de la sécurité et de la culture*

### IMPRESSUM

Rédaction Zsuzsanna Béri | Edition Service de la culture | Graphisme Annick Béguin | Couverture Archéologie préventive : trait d'union entre génie civil et recherches patrimoniales. © Philippe Zuppinger. Laténium | Impression Imprimerie de l'Ouest



## LE LOCLE, MOULIN DU COL-DES-ROCHES

Dégagement et mise en valeur des vestiges de l'ancienne scierie dans la cour, travaux 2014-17  
Archives Office du patrimoine et de l'archéologie

1	PRÉAMBULE	2
2	<i>grand angle : le patrimoine culturel et les offices qui en ont la charge</i>	4
3	DIRECTION DU SERVICE	8
4	LES CHIFFRES 2017	10
5	MONTANTS ALLOUÉS EN 2017	11
	Arts vivants	11
	Musique	12
	Arts plastiques	14
	Littérature et publications	15
	Lecture et bibliothèques	16
	Cinéma	17
	Médiation culturelle	17
	Diffusion / tournées	17
	Ateliers et artistes	18
	Sciences, formation et divers	18
6	ORGANISATION DU SERVICE	19

## 2. *le patrimoine culturel*

LE CANTON DE NEUCHÂTEL EST DÉPOSITAIRE D'UN RICHE PATRIMOINE CULTUREL CONSTITUÉ D'OBJETS ANCIENS, RARES VOIRE UNIQUES, DE BÂTIMENTS DIGNES DE PROTECTION, DE FONDS DOCUMENTAIRES SIGNIFICATIFS ET PRÉCIEUX AINSI QUE D'ESPACES ET SITES D'EXCEPTION.

### DÉFINITION DU PATRIMOINE CULTUREL

La notion de patrimoine culturel, dont le domaine de définition s'est étendu depuis les années quatre-vingts, concerne les biens, matériels ou immatériels, considérés par une communauté régionale, nationale ou internationale, comme importants au plan artistique, social, historique. Le patrimoine peut donc être archéologique, architectural, ethnologique, documentaire, industriel, linguistique, naturel, urbain, etc. ou immatériel comme le sont certains éléments – traditions, coutumes ou savoir-faire – inventoriés sous l'égide de l'UNESCO.

### MISSION DE L'ÉTAT

C'est le rôle de l'État d'assurer la sauvegarde et la mise en valeur du patrimoine culturel du canton, le plus ancien comme le plus récent, d'une valeur et d'une portée intemporelle.

Cette préoccupation de protection existe ici depuis longtemps (fin du XIV<sup>e</sup> siècle en ce qui concerne les archives et dès le XVII<sup>e</sup> siècle pour ce qui est des monuments) et se manifeste régulièrement aujourd'hui quand il s'agit de démolir, restaurer, transformer un bâti ou lorsque s'imposent des tris de documents, malgré l'avènement de puissantes technologies de conservation et de gestion. La conscience de disposer d'un héritage unique et la responsabilité de le transmettre aux générations futures s'inscrivent donc dans une perspective de développement durable.

### ORGANISATION

Dans notre canton, l'office du patrimoine et de l'archéologie neuchâtelois, OPAN, ainsi que l'office des archives, OAEN, font partie du Service de la culture, SCNE.

### OFFICE DU PATRIMOINE ET DE L'ARCHÉOLOGIE, OPAN

L'OPAN résulte du regroupement, en 2012, de l'office de la protection des monuments et des sites, OPMS, et de l'office et musée d'archéologie neuchâtelois, OMAN.

Ce rapprochement a été motivé par la nécessité de consolider et de développer de manière efficiente les activités menées au sein des deux entités. Il crée un véritable pôle patrimonial cantonal oeuvrant dans une approche pluridisciplinaire qui s'exprime tant sur le plan scientifique que culturel. En effet, il renforce les actions menées dans le domaine de la recherche comme dans celui de la sauvegarde et de la mise en valeur de nos trésors patrimoniaux, quelle que soient leur nature ou l'époque à laquelle ils appartiennent.

Par ailleurs, l'OPAN est, depuis 2012, l'interlocuteur privilégié de ses partenaires au sein des autres collectivités publiques, Confédération canton et communes ainsi que des associations et autres organismes actifs dans ce domaine.

L'office reste toutefois subdivisé en trois sections, celle en charge du patrimoine bâti, celle dévolue au patrimoine archéologique auxquelles il convient d'ajouter le Laténium, parc et musée d'archéologie.

### SECTION CONSERVATION DU PATRIMOINE

La section est dirigée par un chef d'office et conservateur cantonal (1 EPT), à la tête d'une équipe composée d'1 architecte (0.6 EPT), 1 technicienne (0.7 EPT), 1 archéologue médiéviste (0.8 EPT), 2 historiennes des monuments (1.6 EPT), 1 historienne de l'art (0.4 EPT), 1 collaboratrice administrative (0.8 EPT).



# grand angle

CETTE RUBRIQUE MET EN ÉVIDENCE UNE  
THÉMATIQUE MAJEURE DE L'ANNÉE ÉCOULÉE

Outre les études d'archéologie du bâti (en ce moment principalement la Collégiale de Neuchâtel, les châteaux de Colombier et de Rochefort, le prieuré de Môtiers ainsi que les édifices ruraux et villageois et les sites proto-industriels de l'ensemble du canton), la section s'occupe du recensement, de la restauration, de l'étude et de la mise en valeur du patrimoine bâti, et parfois mobilier, ainsi que du subventionnement des chantiers de conservation-restauration.

## ACTIVITÉS DÉPLOYÉES EN 2017

En 2017, la section a accompagné techniquement et soutenu financièrement plusieurs chantiers de restauration d'envergure. Elle a poursuivi, avec les autres sections, la révision de la Loi cantonale sur la protection des biens culturels (LCSPC), collaboré avec la direction du service de la culture à l'actualisation de la Liste des traditions vivantes en Suisse, et a participé à l'application cantonale de l'Inventaire fédéral des voies de communication historiques de la Suisse (IVS), à la valorisation de bâtiments patrimoniaux par la mise en ligne d'articles historiques sur Wikipedia ainsi que sur l'application Traverse dans le cadre du projet Interreg permettant la découverte des patrimoines franco-suisses. Elle a mis sur pied un projet de médiation scolaire pour l'Année européenne du patrimoine 2018 et collaboré à l'expertise d'un mémoire en MAS consacré à l'architecture du XX<sup>e</sup> siècle dans le canton de Neuchâtel. La section a également répondu à de nombreuses demandes d'informations et de conseils techniques et mené des recherches sur divers édifices, organisé plusieurs manifestations publiques et visites commentées dans des lieux patrimoniaux et publié diverses études.

22 arrêtés de subvention définitive, représentant un montant total de 569'484 francs, et 18 arrêtés de subvention provisoire, représentant un montant de 267'319 francs, ont été adoptés par le Conseil d'État ou le DJSC. Les subventions cantonales versées en 2017 se sont élevées à 428'352 francs. Les subventions fédérales se sont quant à elles élevées à 506'013 francs. Rappelons en outre que les travaux en cours de restauration intérieure de la Collégiale de Neuchâtel bénéficient de l'octroi par le Grand Conseil en 2015 d'une subvention cantonale de 2'095'000 francs.

Les manifestations figurant au programme de la 24<sup>e</sup> édition des Journées européennes du patrimoine ont attiré, les 9 et 10 septembre 2017, près de 3'400 visiteurs qui se sont exercés à la lecture des langages du pouvoir, de ses signes les plus discrets à ses manifestations les plus ostentatoires. Les 14 sites ouverts dans l'ensemble du canton ont en effet proposé un véritable kaléidoscope de manifestations du pouvoir, tant matérielles qu'immatérielles.

## PERSPECTIVES D'AVENIR

Si la section a achevé l'essentiel de la mise à jour sur le terrain du Recensement architectural du canton de Neuchâtel afin d'anticiper les prochaines révisions de règlements d'aménagement communaux, des notices descriptives continueront d'être complétées au cours des prochaines années. Plusieurs chantiers de restauration de bâtiments importants sont en outre en préparation avec son appui technique.

## SECTION ARCHÉOLOGIE

La section Archéologie est placée sous la conduite d'une archéologue cantonale (1 EPT) qui dirige 5 archéologues (4.1 EPT), 1 archéologue chargée des inventaires (0.8 EPT), 1 archéomaticien (1 EPT), 1 archéologue-dendrochronologue (1 EPT), 1 technicien de fouilles (1 EPT), 2 spécialistes des sciences naturelles (0.9 EPT ; 0.8 EPT dès le mois d'août), 1 photographe (0.4 EPT), ainsi qu'1 « technicien-e (s) de fouille » (CDD, 0.6 EPT).

## ACTIVITÉS DÉPLOYÉES EN 2017

Les installations mises en place dans la grotte de Cotencher (Rochefort) garantissent désormais la protection à long terme de sa substance archéologique. Les fouilles de contrôle réalisées cette même année à l'intérieur de la cavité rendent compte du potentiel scientifique extraordinaire du plus vieux gisement archéologique neuchâtelois. En effet, de nouvelles datations indiquent que les plus anciennes occupations humaines de Cotencher sont antérieures à 70'000 ans. Enfin, les données inédites que livre Cotencher sur l'histoire des glaciations à la bordure jurassienne du Plateau suisse l'imposent aussi comme l'un des sites les plus exceptionnels de la préhistoire helvétique.

Deux grottes, deux destins ! Surplombant Couvet, la grotte des Plaints, occupée il y a quelque 50'000 ans, n'a pas bénéficié de la même bienveillance que la précédente. En effet, elle a été l'objet d'une fouille clandestine au début de l'été, provoquant d'importants dégâts et une perte inestimable de sa substance scientifique. Et comme pour confirmer la loi des séries un second cas de pillage fut signalé peu après, cette fois dans la forêt en amont de Bevaix. Un tumulus celtique (tombe surmontée d'un tertre de pierres) a été en grande partie détruit par des chasseurs de trésors sans scrupule, usant d'appareils de détection de métaux. Ces deux épisodes témoignent de nouvelles collaborations avec la police neuchâteloise, mais surtout de l'urgence à mettre en vigueur la nouvelle loi cantonale sur la sauvegarde du patrimoine culturel (ancienne LCPBC) et d'appliquer les mesures qui s'imposent, afin d'éviter de nouveaux cas de pillage du patrimoine neuchâtelois.

## 2. *grand angle* LE PATRIMOINE CULTUREL (suite)

En outre, quelque 200 projets de construction et d'infrastructure ont fait l'objet d'un traitement administratif de la part de la section Archéologie ; 58 ont nécessité une intervention de terrain, matérialisée soit par la réalisation de sondages de diagnostic à la pelle mécanique, soit par des surveillances de chantiers. Ces opérations, échelonnées sur toute l'année, ont été menées sur l'ensemble du territoire cantonal. Elles n'ont pas été suivies de fouilles extensives, compte tenu de la modestie ou de la nature des vestiges archéologiques qui ont pu être dégagés et documentés dans le cadre même des chantiers de génie civil : ce fut notamment le cas, par exemple, pour sept tombes du XVII<sup>e</sup> siècle, témoins d'un ancien cimetière aujourd'hui disparu au centre du village de Rochefort.

Pour terminer, le monitoring des Palafittes neuchâteloises classées au Patrimoine mondial est une tâche qui se poursuit sur le long terme, conformément aux prescriptions de l'UNESCO. En marge de la réalisation de prospections ponctuelles sur plusieurs sites et vestiges immergés, les efforts se sont concentrés sur la couverture topographique de la station du Bronze final de Bevaix/Le Désert, affectée par une importante érosion (site non classé, voisin du village labellisé de L'Abbaye 2). Des analyses dendrochronologiques effectuées sur plusieurs pieux en chêne ont permis, par la même occasion, de préciser la durée d'occupation de ce village (de 939 à 881 av. J.-C.). Si le monitoring des Palafittes constitue, depuis 2011, une mission pérenne de la section Archéologie, son intensité n'en demeure pas moins largement tributaire des disponibilités budgétaires annuelles : ainsi, ce n'est qu'en 2017 que les Arrêtés du Conseil d'État du 7 mai 2014, interdisant la navigation, l'ancrage et la plongée sur trois sites classés (Saint-Aubin, Gorgier, baie de Bevaix), ont pu être matérialisés par la pose de balises délimitant les périmètres de protection archéologique (mandat au SCAN).

### PERSPECTIVES D'AVENIR

Ces prochaines années, les Vallées et les Montagnes devraient constituer l'espace d'investigations archéologiques prioritaires déclinées en plusieurs opérations parallèles et complémentaires : sondages de diagnostic et fouilles intégrés dans nombre de projets de construction et d'infrastructure (H20 et H18), monitoring des grottes, prospection des crêtes et des zones d'altitude en collaboration avec les Universités de Neuchâtel et de Besançon, ainsi que l'archéologie cantonale vaudoise.

### SECTION LATÉNIUM, PARC ET MUSÉE D'ARCHÉOLOGIE

L'équipe du Laténium est constituée de la manière suivante : 1 directeur (0.85 EPT), 1 directrice adjointe (0.75 EPT), 1 administratrice (0.75 EPT), 3 conservateurs-restaurateurs (1.5 EPT), 1 collaboratrice scientifique (1 EPT), 2 médiateurs culturels (1.1 EPT), 2 secrétaires (1.55 EPT), 4 employées d'accueil (1.9 EPT), 1 graphiste (0.8 EPT), 1 régisseur (1 EPT), 1 collaborateur technique (0.5 EPT), 1 jardinier

(0.5 EPT), ainsi que 16 guides-animateurs et 6 auxiliaires d'accueil payés à l'heure selon la demande. En outre, pour compléter l'équipe permanente, le musée a recouru à 1 médiatrice en placement du Service de l'emploi, 5 civilistes, 16 stagiaires en conservation-restauration (Haute École ARC Neuchâtel), 1 stagiaire en graphisme (École d'arts visuels de Bienne), 1 stagiaire en muséologie (Université de Neuchâtel) et 2 stagiaires en archéologie (Université de Neuchâtel et Institut national du patrimoine, Paris).

### ÉVÈNEMENTS ET ACTIVITÉS DE L'ANNÉE 2017

L'année 2017 a été marquée par trois événements majeurs : l'inauguration des premiers éléments du renouvellement muséographique financé par la Fondation La Tène, la réorganisation de la direction avec l'entrée en fonction d'une nouvelle directrice adjointe et d'une administratrice, et surtout l'attribution d'une importante subvention de la Confédération. Suite à une évaluation d'experts plaçant le Laténium dans le peloton de tête des cinq musées les plus dignes d'un soutien fédéral, cette reconnaissance de l'Office fédéral de la culture assure un financement d'un montant cumulé de 1'420'000 francs pour les cinq prochaines années. Dans le cadre de *World Heritage Experience Switzerland*, le Laténium a par ailleurs obtenu sa reconnaissance officielle comme principal Centre d'interprétation touristique des Palafittes à l'UNESCO.

Sur le plan muséographique, le Laténium a concentré ses efforts sur le renouvellement de son exposition permanente. Grâce aux importants soutiens financiers privés réunis par la Fondation La Tène, ce projet a connu une première concrétisation, avec l'inauguration, les 8/10 septembre, d'un nouvel espace d'introduction, le remontage en plein air d'une tombe monumentale de l'âge du Bronze récemment découverte à Colombier, ainsi que le lancement d'une première version de « Totemi », une application mobile de visite guidée du parc archéologique.

Sur le plan des activités publiques, le secteur de la médiation a poursuivi le renforcement des événements à dates fixes, afin de compenser l'attractivité toujours plus faible des animations traditionnelles, comme les anniversaires au musée. Les ateliers « En famille », les formules « Éclairage sur... », « Auf Deutsch » et tout particulièrement « Leur Laténium », sans parler des programmes mis sur pied pour les publics en situation de handicap, ont connu un succès remarquable.

### PERSPECTIVES D'AVENIR

Les contributions financières de la Confédération et les soutiens déjà réunis auprès de donateurs privés, de même que la caution de l'UNESCO, offrent des perspectives idéales pour la poursuite et l'accélération de la dynamique positive actuelle.



## OFFICE DES ARCHIVES DE L'ÉTAT, OAEN

L'OAEN compte 8 collaborateurs fixes. Les postes d'archiviste cantonal et d'archiviste informaticien ont vu leur taux d'activité réduit de 20% chacun, alors que le poste d'archiviste cantonale adjointe a été réduit de 30%. Les deux postes d'agent en information documentaire ont été redéfinis en postes d'archiviste avec une hausse du taux d'activité de 20% pour l'un et de 10% pour l'autre. Le poste de bibliothécaire a aussi été redéfini en archiviste. Au total, le nombre d'EPT a été réduit de 6.7 à 6.3 EPT. Cinq collaborateurs occasionnels ont été engagés à temps partiel pour achever l'enquête sur le pré-archivage dans l'administration cantonale initiée l'année précédente. L'OAEN forme un apprenti agent en information documentaire sur trois ans. Il a par ailleurs bénéficié de la présence de 4 civilistes qui ont effectué une période de service pour une durée cumulée de 215 jours. L'OAEN a également accueilli deux personnes dans le cadre d'un emploi temporaire pour une durée cumulée de 9 mois et demi.

## ACTIVITÉS DÉPLOYÉES EN 2017

Outre ses missions courantes, l'OAEN a procédé en 2017 à une réorganisation interne et poursuivi le projet d'archivage numérique AENeas ainsi que le projet de nouveau centre d'archives, NCA.

L'OAEN a procédé à 61 visites auprès de 36 services de l'administration cantonale et à 8 visites auprès de 7 communes. Il a réceptionné 31 versements d'archives administratives et 12 dépôts ou dons d'archives privées pour un total cumulé de 289 mètres linéaires. Il a également autorisé 59 opérations d'élimination d'archives administratives sans intérêt juridique ni historique pour un total cumulé de 1'366 mètres linéaires. 11 fonds d'archives ont fait l'objet de travaux de récolement, de classement et de reconditionnement. Un millier de quittances médiévales endommagées a été confié pour traitement à un restaurateur professionnel. 260 lecteurs ont été accueillis pour un total cumulé de 814 journées de travail en salle de lecture. 8'652 documents ont été communiqués. L'OAEN a répondu par écrit à 559 demandes de recherche, dont 139 portaient sur des dossiers de victimes de mesures de coercition à des fins d'assistance.

## PERSPECTIVES D'AVENIR

Le projet AENeas (archivage numérique) s'est poursuivi avec la mise en production et le déploiement de l'outil ArchiClass dans plusieurs services et communes. Ce logiciel, propriété de l'État de Neuchâtel, est désormais également commercialisé. La spécification des besoins pour l'outil ArchiSelect (évaluation et tri numérique) a démarré en 2017 et devrait aboutir en 2018.

L'analyse des besoins de l'OAEN en locaux de stockage d'archives pour les 50 prochaines années a permis de présélectionner plusieurs sites potentiels pour l'implantation du NCA, qui font désormais l'objet d'une étude de faisabilité. Cette première phase du projet aboutira à la proposition d'un site et au dépôt d'une demande de crédit d'étude auprès du Grand Conseil début 2019.

# 3.

## Direction du Service de la Culture

La direction du Service de la culture, SCNE, qui cumule les missions dévolues à l'encouragement de la culture et la supervision des entités subordonnées, l'Office du patrimoine et de l'archéologie, OPAN, ainsi que l'Office des archives de l'État, OAEN, comporte 5 (4 depuis septembre) collaborateurs fixes pour 2.85 EPT : 1 cheffe de service (1 EPT), 1 adjointe (0.5 EPT), 1 collaboratrice scientifique (0.25 EPT), 2 secrétaires à temps partiel (0,9 EPT) et une comptable (0.2 EPT). La direction recourt également aux services d'un-e stagiaire dont le poste ne figure pas au tableau des fonctions.

Si on ajoute à cet effectif celui des offices, le SCNE peut s'appuyer sur les contributions de 54 collaborateurs, soit 39.9 EPT. À cet effectif viennent s'ajouter les postes qui ne figurent pas au tableau des fonctions, soit 1 technicien de fouilles pour l'archéologie, 6 surveillants et 22 guides engagés à l'heure au Laténium ainsi que les nombreux stagiaires qui participent aux travaux des diverses entités.

Dans le courant de l'été, le départ de l'adjoint ainsi que celui du collaborateur scientifique ont nécessité une réorganisation de la direction du SCNE. Ces mutations ont coïncidé avec le déménagement de l'équipe de direction. Gagnant en confort de travail, les collaborateurs ont pu se regrouper au deuxième étage de l'aile ouest du château, dans la proximité immédiate des collègues du secrétariat général du département de tutelle.

### ACTIVITÉS DÉPLOYÉES

À l'aube de la nouvelle législature, de nouvelles **commissions d'experts** ont été constituées. Elles sont dorénavant une dizaine et ont pour tâche d'assister la direction et les offices dans l'exercice de leurs missions respectives. Pour le secteur de l'encouragement à la culture, des mandats détaillés ont été rédigés pour chacune des sous-commissions thématiques. Ces mandats précisent notamment les grilles de lecture qui sont appliquées lors de l'examen des demandes de subvention ou lors de la sélection des artistes qui postulent pour une bourse ou un atelier.

Au registre des outils encore, la plateforme Culturac, mise en place pour le dépôt des demandes de subventions sous forme numérique, a fait l'objet de diverses adaptations pour rendre son usage plus ergonomique et correspondre de manière plus adéquate avec les différents dispositifs de soutien. Pour le service, ce logiciel améliore significativement le traitement des dossiers, de leur réception à leur classement et permet aux experts d'accéder à l'ensemble des documents fournis par les requérants. Deux ans après la mise en production, les acteurs culturels eux-mêmes font part de leur satisfaction.

Au sein de l'État, la direction a été active dans plusieurs groupes de travail. Ainsi, dans le prolongement des travaux relatifs à l'avenir du site de Colombier, elle a proposé d'élargir la réflexion aux châteaux de Valangin et Boudry afin d'évaluer l'opportunité de synergies entre les activités organisées par les associations qui occupent ces bâtiments qui font partie du patrimoine cantonal. Elle a également étroitement collaboré avec le service des bâtiments pour évaluer la possibilité de développer un projet culturel dans les locaux de l'ancienne prison de Neuchâtel.

La direction a poursuivi les travaux en vue de reformuler la Loi sur l'encouragement des activités culturelles. Il a réuni plusieurs groupes d'acteurs culturels par domaine thématiques à l'occasion de **tables rondes**. Ces rencontres ont permis d'établir des échanges constructifs avec les producteurs.

Pour élargir le focus, un mandat a été confié à la Haute École de Gestion de Neuchâtel, HEG. Cette dernière a été chargée d'effectuer une étude retraçant l'évolution du soutien cantonal à la culture et de présenter un état des lieux de la situation actuelle. Cette étude a été complétée par une recherche comparative sur les dispositifs d'encouragement des cantons du Valais et de Fribourg.

Au niveau supra cantonal, la direction a participé de manière très active à la mise en place de dispositifs de soutien intercantonaux. A ce titre, la cheffe de service a notamment présidé le jury chargé de sélectionner les maisons d'édition de Suisse romande afin de leur octroyer un soutien pour leurs activités en faveur de la littérature romande. Les fonds mis à disposition par la Conférence intercantonale de l'Instruction publique, CIIP, soit une somme de 590'000 francs sur trois ans, ont ainsi été attribués à 12 éditeurs romands. Par ailleurs, la cheffe de service préside depuis 5 ans la Commission romande de diffusion des spectacles, CORODIS. Dans ce cadre, elle a participé aux travaux destinés à promouvoir la présence de spectacles suisses en Avignon. Ce dispositif performant est mené en partenariat avec Pro Helvetia, fondation nationale qui encourage l'art et la culture suisses en privilégiant la diversité et la qualité de projets d'intérêt et de portée nationale.



Représentant ses homologues de Suisse romande, la cheffe de service a également participé aux séances organisées par l'Office fédéral de la culture en vue d'établir la nouvelle liste nationale du patrimoine culturel immatériel.

Dans l'accomplissement de ses missions, outre sa participation active à plusieurs conseils de fondation, la petite équipe de la direction du service a tenu à être présente sur le terrain lors des nombreux événements qui jalonnent le calendrier des manifestations culturelles, que ce soit en soirée ou pendant les fins de semaines.

Au chapitre des finances, il convient de rappeler que 2017 marque un tournant avec la **disparition du Fonds d'encouragement des activités culturelles**. Les subventions ne peuvent dorénavant être allouées

que sur la base des annuités budgétaires. Ainsi, contrairement aux autres cantons romands, Neuchâtel n'a plus la possibilité de recourir à une « réserve tampon » qui offre l'avantage de pouvoir s'adapter aux fluctuations du nombre des projets.

Pour s'adapter à ce cadre très rigide, peu adapté au mode de production en matière de projets culturels, le service recourra plus fréquemment que par le passé à des appels à projets. Cette manière de procéder présente certes des garanties en matière de maîtrise budgétaire mais ne permet pas de lisser dans le temps le volume des demandes.

La **liste exhaustive des subventions** octroyées par le service durant l'année 2017 figure dans les pages qui suivent.



#### AUVERNIER, BÂLA 6

Fenêtre Renaissance dans la  
façade restaurée en 2015  
Archives Office du patrimoine  
et de l'archéologie

# 4. Les chiffres

MONITORING DES PALAFITTES,  
CONTRÔLE DE L'ÉROSION SUR LES  
SITES PRÉHISTORIQUES IMMERGÉS

Laténium. Photo © Fabien Langenegger

## ENVELOPPE FINANCIÈRE

En 2017, le service de la culture a géré un volume financier de 12'511'348 francs.

De manière sectorielle, ce montant se décline de la manière suivante :

951'966 francs pour l'office des archives

6'614'792 francs pour l'office du patrimoine, l'archéologie cantonale ainsi que le Laténium

4'944'590 francs pour l'encouragement des activités culturelles et artistiques

## ENCOURAGEMENT À LA CULTURE

En ce qui concerne le soutien aux activités artistiques et culturelles, les montants se sont répartis sur dix domaines.

Le détail de ces sommes figure dans les pages qui suivent.



## 5.



## Montants alloués en 2017

AU TITRE DE L'ENCOURAGEMENT  
DES ACTIVITÉS CULTURELLES ET ARTISTIQUES

ARTS VIVANTS TOTAL 1'242'722

### Subventions structurelles

ARTOS, Lausanne		4 000
Centre culturel la Grange, Le Locle		15 000
Centre culturel la Tarentule, St-Aubin		12 000
Centre culturel neuchâtelois, Neuchâtel		180 000
Centre culturel du Val-de-Travers, Môtiers		24 222
Centre de culture, Théâtre ABC, La Chaux-de-Fonds		80 000
Cie du Passage, Neuchâtel		50 000
Cie L'Outil de la Ressemblance, La Chaux-de-Fonds		20 000
Club 44, La Chaux-de-Fonds		75 000
Corodis, Lausanne		17 250
Fondation Arc en Scènes, TPR, La Chaux-de-Fonds		500 000
Hivers de Danses, Neuchâtel		12 000
Bourse suisse aux spectacles, KTV-ATP, Bienne		1 000
LABEL+ théâtre romand, Lausanne		23 750
La Plage des Six Pompes, La Chaux-de-Fonds		15 000
Poésie en arrosoir, Cernier		10 000
Réseau danse Suisse, Zurich		7 000
Théâtre de la Poudrière, Neuchâtel		40 000
Théâtre de la Poudrière, Neuchâtel	<i>Festival de la Marionnette 2017 (solde sur 40'000)</i>	20 000
Théâtre Tumulte, Neuchâtel		8 000
<b>TOTAL</b>		<b>1'114'222</b>

### Subventions ponctuelles

#### ENVERGURE CANTONALE ET EXTRA-CANTONALE

Cie du Passage, Neuchâtel	<i>Le chant du cygne (solde sur 30'000)</i>	6 000
Cie du Gaz, Les Brenets	<i>Wallflowering (anciennement Dispar-être) (solde sur 25'000)</i>	5 000
Cie L'Outil de la Ressemblance, Neuchâtel	<i>Le Bal des Voleurs (solde sur 30'000)</i>	6 000
Cie L'Outil de la Ressemblance, Neuchâtel	<i>Nous, les héros (1<sup>er</sup> acompte sur 40'000)</i>	30 000
<b>TOTAL</b>		<b>47'000</b>

#### ENVERGURE RÉGIONALE

Ass. culturelle des Mines d'asphalte de la Presta, Couvet	<i>Entrailles (1<sup>er</sup> acompte sur 8'000)</i>	6 000
Astérisque*, Cortaillod	<i>Argile</i>	10 000
Cargo15, La Chaux-de-Fonds	<i>Mille nuits ou regarder les grenouilles nager (1<sup>er</sup> acompte sur 5'000)</i>	4 000
Cie Du Boudu, Neuchâtel	<i>Carrément chèvre</i>	6 000
Cie du Gaz, Les Brenets	<i>Le Caillou (1<sup>er</sup> acompte sur 10'000)</i>	7 500
Citrons Verts, La Chaux-de-Fonds	<i>Voyage voyage</i>	9 000
Cie Léon, La Chaux-de-Fonds	<i>Silences</i>	6 000
La Décharge, Fontaines	<i>Revue de la Décharge</i>	1 000
Mayer Pierre, Cernier	<i>Silas</i>	3 000
Odd Productions, La Chaux-de-Fonds	<i>LOVE ? Petite anatomie du sentiment amoureux</i>	8 000
Personne, Camille Mermet, Môtiers	<i>Troisième vérité</i>	4 000
Plein Feu, Cormoret	<i>La baguette magique</i>	3 000
République Atypique, La Chaux-de-Fonds	<i>Les machinistes du fantasme</i>	4 000
Théâtre de la Poudrière, Neuchâtel	<i>L'île Mystérieuse</i>	5 000
Théâtre Frenesi, Corcelles	<i>Olé</i>	1 500
Ynnova, La Chaux-de-Fonds	<i>Bus Tour 3 (solde sur 7'000)</i>	2 500
<b>TOTAL</b>		<b>80'500</b>

## Montants alloués en 2017 (suite)

MUSIQUE TOTAL 490'455

### Subventions structurelles

Ass. cantonale des musiques neuchâteloises, Le Landeron	5 000
Corbak Festival, La Chaux-du-Milieu	5 000
Ensemble symphonique, Neuchâtel	120 000
Festi'neuch, Neuchâtel	10 000
Fondation romande pour la chanson et les musiques actuelles, Nyon	8 000
Fondation romande pour la chanson et les musiques actuelles, Nyon	Participation du canton de Neuchâtel au fonds Musique + 14 092
L'Avant-scène opéra, Neuchâtel	30 000
Les Jardins Musicaux, Cernier	100 000
Nouvel Ensemble Contemporain, La Chaux-de-Fonds	40 000
Société cantonale des chanteurs neuchâtelois, Les Hauts-Geneveys	3 000
Société de Musique, La Chaux-de-Fonds	10 000
Société de Musique, Neuchâtel	10 000
<b>TOTAL</b>	<b>355'092</b>

### Subventions ponctuelles

#### ENVERGURE EXTRA-CANTONALE

The Rambling Wheels, Neuchâtel	<i>Interstellar Riot</i> (solde sur 20'000)	4 000
<b>TOTAL</b>		<b>4'000</b>

#### ENVERGURE RÉGIONALE

Amis de l'Ensemble la Sestina, Neuchâtel	<i>Johannes Ockeghem - Aux origines du Requiem</i>	2 000
Chorale Rocking-Chair, La Chaux-de-Fonds	<i>La Chorale Rocking-Chair fête ses 10 ans</i>	1 000
Chitacumbi Florence, Neuchâtel	<i>Réunion</i>	5 000
Cod.Act, La Chaux-de-Fonds	<i>Pton</i>	9 000
Ensemble Flores harmonici, Neuchâtel	<i>Le retour de Guillaume de Neuchâtel</i>	1 000
Ensemble Vocal de Neuchâtel, Neuchâtel	<i>De retour de New York</i>	1 000
Evaprod, La Chaux-de-Fonds	<i>Hair</i> (solde sur 7'000)	1 400
Fanfare l'Espérance, Cressier	<i>Ailleurs</i>	3 000
Horizon, La Chaux-de-Fonds	<i>Festival Horizon</i>	1 000
Groove, Artur Libanio, Neuchâtel	<i>Groove Session</i>	2 500
La Gueule Ouverte, La Chaux-de-Fonds	<i>La gueule ouverte</i>	1 000
L'Avant-scène opéra, Neuchâtel	<i>Parade</i>	4 500
L'Avant-scène opéra, Neuchâtel	<i>Le Voyage dans la Lune</i>	8 000
L'Avant-scène opéra, Neuchâtel	<i>Didon &amp; Enée</i>	4 000
L'Avant-scène opéra, Neuchâtel	<i>Orphée aux Enfers</i> (solde sur 9'000)	1 800
L'Avenir, Auvier	<i>The Black Knight 2017</i>	1 000
Lyrica, Cormondrèche	<i>Aida</i>	3 000
Lyrica, Cormondrèche	<i>Carmen</i>	5 000
Opéra en Scène, St-Aubin-Sauges	<i>La Citadelle de Verre</i> (1 <sup>er</sup> acompte sur 10'000)	7 000
On Stage, Vincent Villard, Neuchâtel	<i>A ton image</i>	1 000
Rapsodie Production, Saint-Sulpice	<i>Les Chaises</i>	3 000
<b>TOTAL</b>		<b>66'200</b>

## SAISONS

Les Chambristes, Neuchâtel	2 000
Chœur des Rameaux, La Chaux-de-Fonds	500
Concerts de Musique Contemporaine, La Chaux-de-Fonds	5 000
Découvertes musicales, Le Locle	2 000
Le Moment Baroque, Neuchâtel	3 000
Orchestre de Chambre de La Chaux-de-Fonds	2 000
Société chorale, Neuchâtel	1 500
Société des Concerts de la Collégiale, Neuchâtel	3 000

### TOTAL

19'000

## RÉALISATION DE CDs

Bourquin Massimo, Cormondrèche	<i>The King of the Night</i>	1 000
Cie Overtones Productions, Le Locle	<i>Folklore Imaginaire</i>	2 000
Gonzalez Stéphanie, Bôle	<i>Suivre le vent</i>	2 000
Letté Frédéric, Neuchâtel	<i>The Loop Project</i>	1 500
Perrinjaquet Lionel, La Chaux-de-Fonds	<i>Trio de poche</i>	1 500
Rickenmann Juliane, Neuchâtel	<i>Le Secret</i>	2 000
Rovero Léa, Neuchâtel	<i>Crazy Pony</i>	1 000

### TOTAL

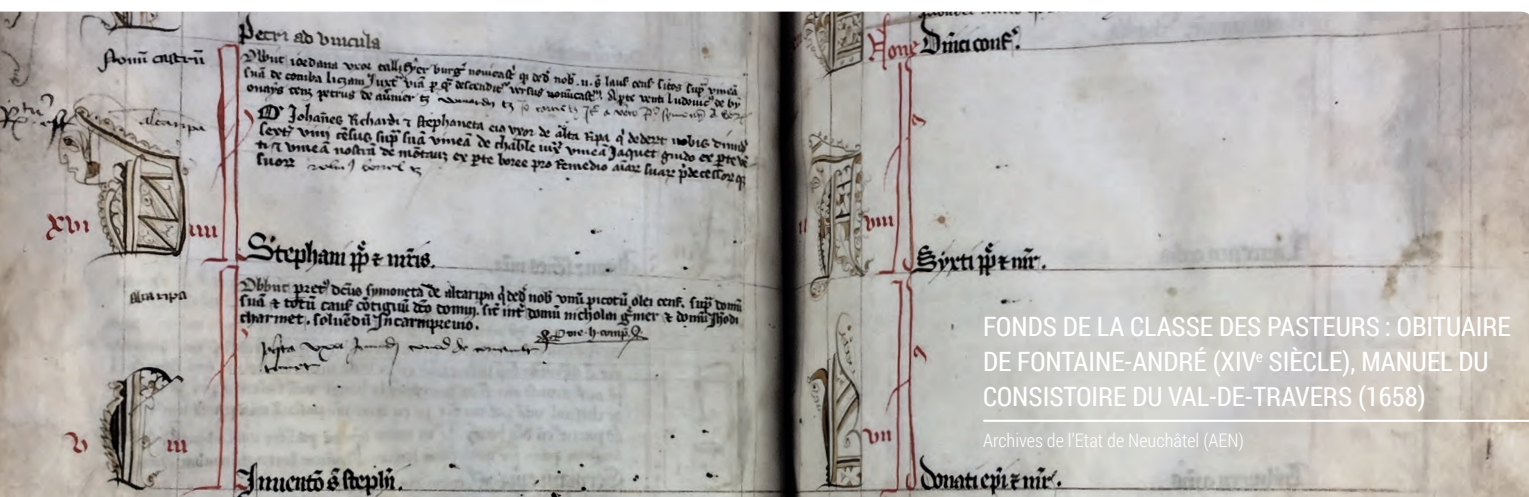
11'000

## DIVERS

Ass. 100 ans de formation musicale dans le canton de Neuchâtel, La Chaux-de-Fonds	Fêtes du Centenaire de la formation musicale neuchâteloise	4 000
Auvernier Jazz Festival, Auvernier	Garantie de déficit 2017	5 000
Boîte à Frap !, La Chaux-de-Fonds	20 <sup>e</sup> anniversaire	2 000
Brass Band National des Jeunes, Rougemont	Participation de musiciens neuchâtelois au camp d'été 2016	500
Buskers Festival, Neuchâtel	Garantie de déficit 2017	5 000
Concert Band du Littoral Neuchâtelois, Colombier	5 <sup>e</sup> anniversaire	1 000
Concours suisse de musique pour la jeunesse, St-Gall	Participation de musiciens neuchâtelois	2 500
Concours suisse de musique pour la jeunesse, St-Gall	Edition neuchâteloise	3 000
Culture Nomade, Neuchâtel	Garantie de déficit 2016	3 500
Culture Nomade, Neuchâtel	Garantie de déficit 2017	263
Cycle Opérant, Neuchâtel	<i>Les Digitales</i>	1 000
Les Interprètes de Demain, Couvet	Concours pour jeunes interprètes	2 000
Orchestre des Jeunes de la Suisse romande, Yens	Participation de deux musiciennes neuchâteloises	400
Rock Altitude Festival, Le Locle	Garantie de déficit 2017	5 000

### TOTAL

35'163



FONDS DE LA CLASSE DES PASTEURS : OBITUARE DE FONTAINE-ANDRÉ (XIV<sup>e</sup> SIÈCLE), MANUEL DU CONSISTOIRE DU VAL-DE-TRAVERS (1658)

Archives de l'Etat de Neuchâtel (AEN)

## Montants alloués en 2017 (suite)

ARTS PLASTIQUES TOTAL 77'425

### Subventions structurelles

Centre d'Art, Neuchâtel		20 000
Fondation Léon Perrin, Neuchâtel		5 000
Institut suisse pour la conservation de la photographie, Neuchâtel		10 000
Visarte Neuchâtel		1 000
<b>TOTAL</b>		<b>36'000</b>

### Subventions ponctuelles

Fondation Bex & Arts, Bex	Participation de deux artistes neuchâtelois à la triennale de sculpture contemporaine en plein air	1 000
Fondation Lermite, Le Locle	<i>Lermite Hors les murs</i>	1 000
Institut suisse pour l'étude de l'art - SIK ISEA, Zurich	<i>Art suisse en ligne</i>	1 925
Fondation Léon Perrin, Neuchâtel	40 <sup>e</sup> anniversaire	3 000
Galerie C, Palais Galerie, Neuchâtel	<i>Anniversaire de l'art</i>	2 500
Lage Egal, Berlin	Participation de Francisco Da Mata à une exposition collective	500
<b>TOTAL</b>		<b>9'925</b>

### Acquisition d'œuvres contemporaines

Boschung Fabian, Galerie Lange + Pult, Auenier	<i>Right Here, Right Now</i>	4 500
Jaques François, Galerie 2016, Hauterive	<i>A_B 290417</i>	5 800
Jaquet Alain, Galerie Jonas, Cortaillod	<i>Rive</i>	3 400
Jaquet Jean-Michel, Galerie Numaga, Colombier	<i>Sans titre</i>	4 500
Lambelet Yannick, Quartier Général, La Chaux-de-Fonds	<i>I'm So Into You et All I wanna do is to fall in</i>	3 600
Savanyu Victor, Galerie Impressions/expos, La Chaux-de-Fonds	<i>Nachtblitz Monochrom</i>	700
Wolf Laurent, Galerie Ditesheim & Maffei, Neuchâtel	2 pièces <i>Sans titre</i>	9 000
<b>TOTAL</b>		<b>31'500</b>



LATÉNIUM

photo © Quentin Bacchus

## LITTÉRATURE ET PUBLICATIONS

TOTAL

43'220

**Subventions structurelles**

Ass. des écrivains neuchâtelois et jurassiens, Auvernier		1 000
PIJA - Prix Interrégional Jeunes Auteurs		2 000
<b>TOTAL</b>		<b>3'000</b>

**Subvention ponctuelle**

1000m d'auteur(e)s, La Chaux-de-Fonds	<i>Balades littéraires</i>	2 000
<b>TOTAL</b>		<b>2'000</b>

**Aide à l'édition littéraire**

Caldara Alexandre, Editions Samizdat	<i>Volubiles nudités</i> , poésie	1 000
Müller Grégoire, Editions de l'Aire	<i>La Maison de Morges</i> , prose	2 500
Pingeon Gilbert, Editions de l'Aire	<i>Zut</i> , prose	2 225
Richard Hughes, Nouvelle Revue Neuchâteloise, La Chaux-de-Fonds	<i>Miquette et le quiperlibresson</i> , prose	3 000
Schmid Bertrand, Editions Samizdat	<i>Eau dedans eau dehors</i> , poésie	500
Zumwald Jean-Claude, Editions Mon Village	<i>Un passé banalisé</i> , prose	2 000
Zumwald Jean-Claude, Editions Mon Village	<i>Un crime ou deux à Mont-Solytude</i> , prose	2 000
<b>TOTAL</b>		<b>13'225</b>

**Bourses d'écriture**

Darbellay Claude, Cortaillod	<i>La jeune fille et son amant</i> (solde sur 10'000)	4 000
Guinand Julie, La Chaux-de-Fonds	<i>Avalanche</i> (solde sur 10'000)	2 000
Pellaux Camille, Neuchâtel	<i>Super Siècle 152</i>	5 000
Rychner Antoinette, Valangin	<i>Notre épopée</i> (1 <sup>er</sup> acompte sur 10'000)	5 000
<b>TOTAL</b>		<b>16'000</b>

**Acquisitions d'ouvrages**

Quartier Général, La Chaux-de-Fonds	<i>From NE, with love</i> (répertoire des artistes neuchâtelois)	5 000
Editions Attinger, Hauterive	<i>La Dynastie Pantillon</i>	1 000
Editions Attinger, Hauterive	<i>Le Pays de Neuchâtel, vu par les écrivains de l'extérieur du XVIII<sup>e</sup> à l'aube du XXI<sup>e</sup> siècle</i>	2 500
Editions du Griffon, Neuchâtel	<i>Les Trésors de mon Pays : La vigne en noir et blanc</i>	495
<b>TOTAL</b>		<b>8'995</b>

## Montants alloués en 2017 (suite)

LECTURE ET BIBLIOTHÈQUES

TOTAL 1'967'250

### Subventions structurelles

AROLE Jeunesse et médias, Lausanne		1 000
Bibliomedia Suisse, Lausanne	Prix Bibliomedia Suisse 2017	250
Bibliothèque communale, Le Locle		10 000
Bibliothèque de la Ville, La Chaux-de-Fonds		700 000
Bibliothèque publique et universitaire, Neuchâtel		1 250 000
Bibliothèque sonore romande, Lausanne		1 500
Nouvelle revue neuchâteloise, La Chaux-de-Fonds		2 000
Fondation ch pour la collaboration confédérale, Soleure		1 000
Œuvre suisse des lectures pour la jeunesse, Zurich		1 000
Schweizerische Bibliothek für Blinde und Sehbehinderte, Zurich		500
<b>TOTAL</b>		<b>1'967'250</b>



L'AVION D'OSCAR BIDER À NEUCHÂTEL  
À CÔTÉ DE L'ÉGLISE ROUGE LE 01.08.1913

photo © E. Chiffelle



## CINÉMA

TOTAL 235'500

**Subventions structurelles**

Fondation romande du cinéma, Cinéforum, Genève		130 000
La Lanterne Magique, Neuchâtel		40 000
NIFFF, Neuchâtel		60 000
Passion Cinéma, Neuchâtel		3 000
<b>TOTAL</b>		<b>230'000</b>

**Subvention ponctuelle**

Roadmovie, Lausanne	Tournée à Cernier	2 500
<b>TOTAL</b>		<b>2'500</b>

## MÉDIATION CULTURELLE

TOTAL 53'612

**Subventions ponctuelles**

Ass. Danse Neuchâtel, Auvèrnier	<i>Hocus Pocus</i>	5 000
Canton du Valais, Sion	<i>Carte 20 ans 100 francs</i>	18 000
Ecole obligatoire de La Chaux-de-Fonds	<i>Un livre, une histoire, un spectacle (1<sup>er</sup> acompte sur 3'000)</i>	2 000
La Lanterne Magique, Neuchâtel	<i>Découvrir le cinéma avec La Lanterne Magique (1<sup>er</sup> acompte sur 5'000)</i>	4 000
Les Amplitudes, La Chaux-de-Fonds	<i>Electric Objects (1<sup>er</sup> acompte sur 3'000)</i>	3 000
Lycée Jean-Piaget, Neuchâtel	Transport des élèves pour le spectacle <i>La Panne</i> , au TPR	176
Musée des Beaux-Arts du Locle	<i>Les élèves vous guident au musée (1<sup>er</sup> acompte sur 7'500)</i>	6 000
NIFFF, Neuchâtel	<i>Programme jeune public</i>	5 000
Quartier Général, La Chaux-de-Fonds	<i>Ready-Made</i>	5 500
Syndicat Intercommunal Théâtre Régional de Neuchâtel	<i>Projet de médiation autour du rap (1<sup>er</sup> acompte sur 3'000)</i>	2 000
<b>TOTAL</b>		<b>50'676</b>

**Agenda jeune public**

Coût à la charge du service		2 936
<b>TOTAL</b>		<b>2'936</b>

## DIFFUSION

TOTAL 69'000

**Arts de la scène**

Cie de Facto, Neuchâtel	<i>Turbolino, Suisse</i>	3 000
Cie de Facto, Neuchâtel	<i>Trois hommes dans un bateau sans oublier le chien, Avignon</i>	5 000
Cie de Facto, Neuchâtel	<i>Trois hommes dans un bateau sans oublier le chien, Suisse et étranger</i>	4 000
Cie du Passage, Neuchâtel	<i>Le chant du cygne, Suisse et étranger</i>	15 000
Cie Mandragore, La Chaux-de-Fonds	<i>Le Mariage forcé, Suisse et étranger</i>	7 000
STOA, Corcelles	<i>La Naissance des Dieux, Suisse</i>	3 000
<b>TOTAL</b>		<b>37'000</b>

**Musique**

Chitacumbi Florence, Neuchâtel	<i>Réunion, Suisse et étranger</i>	8 000
Forcucci Luca, Boudry	<i>Suisse et étranger</i>	2 000
In illo tempore, Neuchâtel	<i>Requiem de Cererols : splendeurs du Baroque espagnol, Suisse</i>	1 000
Nido Jonathan, La Chaux-de-Fonds	<i>Coilguns, étranger</i>	2 000
Nido Jonathan, La Chaux-de-Fonds	<i>Suisse et étranger</i>	2 000
Opéra Décentralisé Neuchâtel, Auvèrnier	<i>Jardins musicaux, Suisse et étranger</i>	15 000
Silver Dust, La Chaux-de-Fonds	<i>Silver Dust Tour, Suisse et étranger</i>	2 000
<b>TOTAL</b>		<b>32'000</b>

## Montants alloués en 2017 (suite)

ATELIERS ET ARTISTES EN RÉSIDENCE – BOURSES TOTAL 30'378

### CITÉ INTERNATIONALE DES ARTS *Paris*

**Adrien Kuenzy**, Colombier, metteur en scène-réalisateur  
du 1<sup>er</sup> janvier au 30 juin 2017 (bourse CHF 6'000.–)

**Alexandre Sangsue**, Neuchâtel, illustrateur  
du 1<sup>er</sup> juillet au 31 décembre 2017 (bourse CHF 6'000.–)

### APPARTEMENT-ATELIER *Berlin*

**Nicolas Bamberger**, Neuchâtel, musicien  
du 1<sup>er</sup> janvier au 30 juin 2017 (bourse CHF 6'000.–)

**Dany Petermann**, Neuchâtel, musicien  
du 1<sup>er</sup> juillet au 31 décembre 2017 (bourse CHF 6'000.–)

### Charges en lien avec les ateliers

Cité Internationale des arts, Paris	Charges de l'atelier	6 378
-------------------------------------	----------------------	-------

SCIENCES, FORMATION ET DIVERS TOTAL 180'770

### Subventions structurelles

Académie de Meuron, Neuchâtel		90 000
Fondation Maurice Favre, La Chaux-de-Fonds		14 400
Institut neuchâtelois, Neuchâtel		3 000
Prix Bachelin 2017	Stéphanie Jeannet (Beaux-arts)	2 000
Revue de théologie et de philosophie, Neuchâtel		1 000
Société d'histoire et d'archéologie du canton de Neuchâtel (SHAN)		26 000
Tourisme neuchâtelois	Coordination et communication de l'agenda des manifestations	15 000
Université populaire, La Chaux-de-Fonds		10 000
<b>TOTAL</b>		<b>161'400</b>

### Subventions ponctuelles

Ass. intercantonale des joueurs de boules - Grand jeu neuchâtelois	<i>Jeu de quilles extérieur du Grand-Sommartel</i> , réhabilitation	1 000
Société du costume neuchâtelois, Neuchâtel	<i>Fête d'Unspunnen</i> , Interlaken	1 000
<b>TOTAL</b>		<b>2'000</b>

### Archives pour demain

M. Christophe Keckeis, ancien chef de l'armée suisse, interviewé par M. Blaise Stucker		8 370
<b>TOTAL</b>		<b>8'370</b>

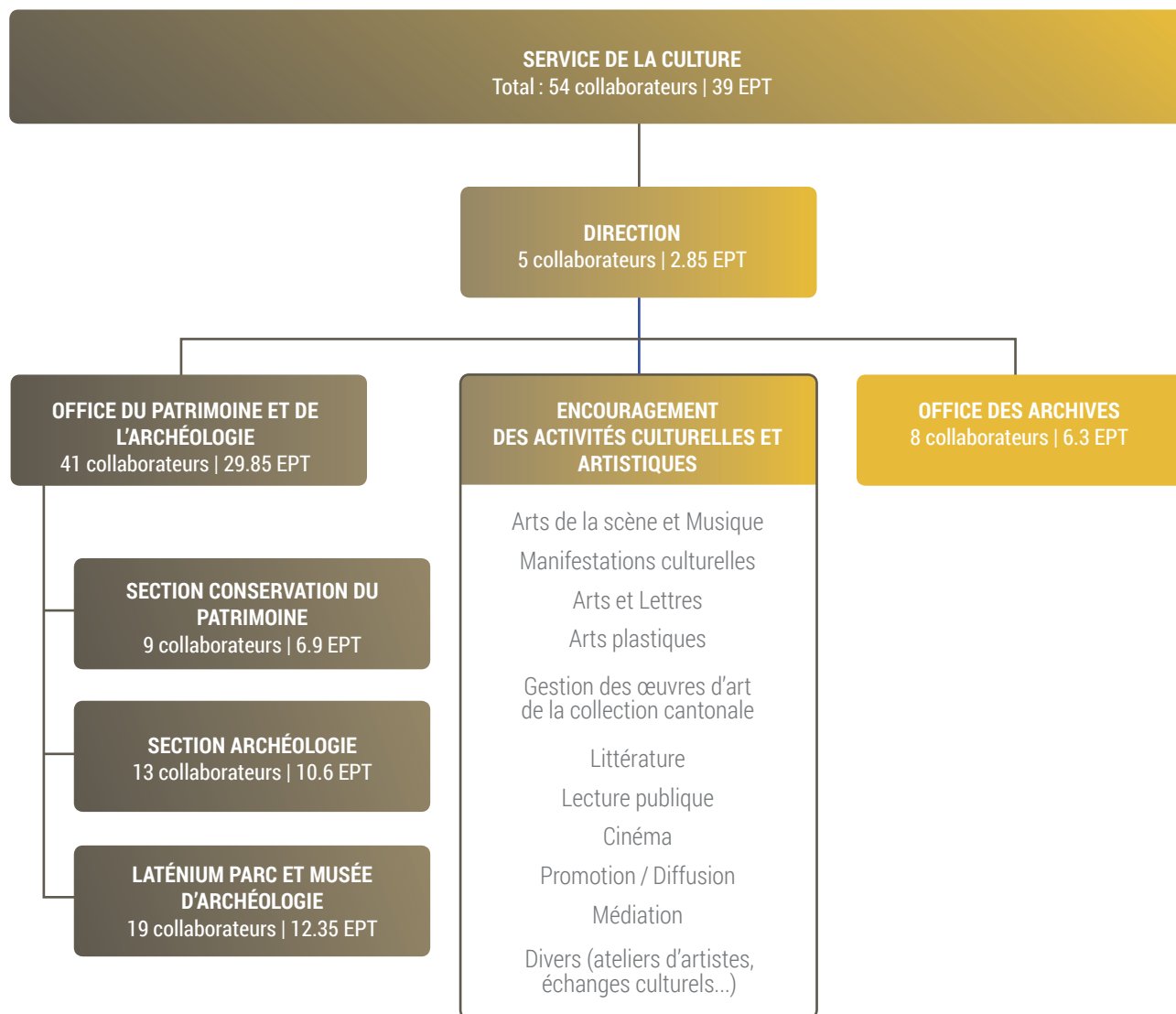
### Achat et rapatriement de pièces de collection

Musée d'ethnographie, Neuchâtel	<i>Fonds Aimé Humbert</i>	9 000
<b>TOTAL</b>		<b>9'000</b>

**TOTAL POUR ENCOURAGEMENT DES ACTIVITÉS CULTURELLES** **4'390'332**



## Organisation du service



Cheffe de service (100%)  
Adjoint-e à la cheffe de service (50%)

Collaborateur scientifique (25%)

Secrétaire (50%)  
Secrétaire-comptable (60%)  
Stagiaires (100%)

Mme Zsuzsanna Béri  
M. Jean-Daniel Jaggi jusqu'au 31 août 2017  
Mme Aurélie Widmer dès le 1<sup>er</sup> septembre 2017  
M. Matteo Capponi jusqu'au 31 août 2017  
Mme Aurélie Widmer dès le 1<sup>er</sup> septembre 2017  
Mme Violaine Godet  
Mme Solange Rufenacht  
Mme Cristina Santos (2016-2017)  
Mme Priyanka Singh (2017-2018)

Cette édition du Panorama vous invite à découvrir en image un important volet du service de la culture, celui de la sauvegarde du patrimoine.



 **ne.ch**  
RÉPUBLIQUE ET CANTON DE NEUCHÂTEL

SERVICE DE LA CULTURE

Case postale  
Château  
Rue de la Collégiale 12  
2000 Neuchâtel  
T. 032 889 69 08  
[www.ne.ch/scne](http://www.ne.ch/scne)