



RÉPUBLIQUE ET CANTON DE NEUCHÂTEL

**DÉPARTEMENT DU DÉVELOPPEMENT
TERRITORIAL ET DE L'ENVIRONNEMENT**

SERVICE DE L'AGRICULTURE
STATION VITICOLE CANTONALE
ENCAVAGE DE L'ETAT

Année viticole 2017

Table des matières

1. ANNEE VITICOLE	1
2. BILAN PHYTOSANITAIRE	2
3. CADASTRE VITICOLE ET EVOLUTION DE L'ENCEPAGEMENT	3
Evolution des surfaces et de l'encépagement	3
Reconstitutions	9
4. VENDANGES ET STATISTIQUES DE CONSOMMATION	11
Bilan de la récolte	11
Stocks et consommation	13
5. STRUCTURE D'EXPLOITATION	14
Rendement financier	15

1. Année viticole

Météorologie

(Données météo 2017: source Meteosuisse / réseau Agrométéo)

L'année 2017 a surtout été marquée par un fort déficit en eau et cela, dès le mois de janvier. Ce manque d'eau, couplé à des températures relativement hautes (1°C de plus sur la température moyenne annuelle), restera le principal facteur expliquant des rendements aussi faibles.

Le vignoble neuchâtelois a lui aussi subi les caprices de dame nature durant la nuit du 19 au 20 avril où les températures ont chuté en dessous de zéro au petit matin. Des gelées ont été constatées un peu partout à travers le vignoble (-0.2°C à Neuchâtel). Les dégâts ont été plus importants dans l'Est du canton, avec des parcelles gelées à près de 100%, mais ponctuellement des parcelles ont été également fortement impactées dans d'autres secteurs du vignoble. Selon les données collectées, on estime que 10% du vignoble a été touché (environ 60 hectares) avec une perte de récolte supérieure à 50% sur une trentaine d'hectares.

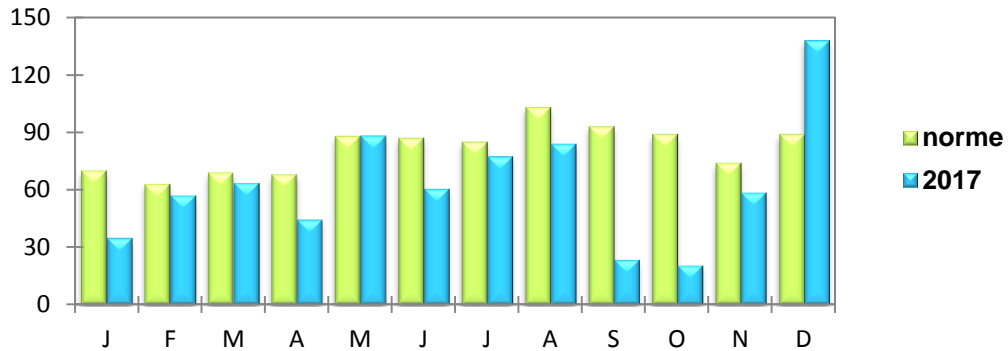
Développement de la vigne

Le climat doux des mois de février, mars et début avril, a hâté le développement de la vigne avec les conséquences que l'on connaît. Le stade F (grappes visibles) avec trois ou quatre feuilles étalées était en effet observé au moment du gel du 20 avril sur les parcelles les plus précoces. Les parcelles les plus fortement touchées ont mis en général deux à trois semaines avant de repartir en végétation. Le reste du vignoble, qui avait été épargné, s'est quant à lui développé sans encombre pour mener la vigne à une floraison, elle aussi précoce. D'importantes différences de développement étaient alors visibles d'une parcelle à l'autre. Ces différences se sont quelque peu atténuées par la suite mais pour les parcelles partiellement touchées sur lesquelles des grappes de seconde génération s'étaient développées, de grosses différences de maturité ont été constatées à la vendange.

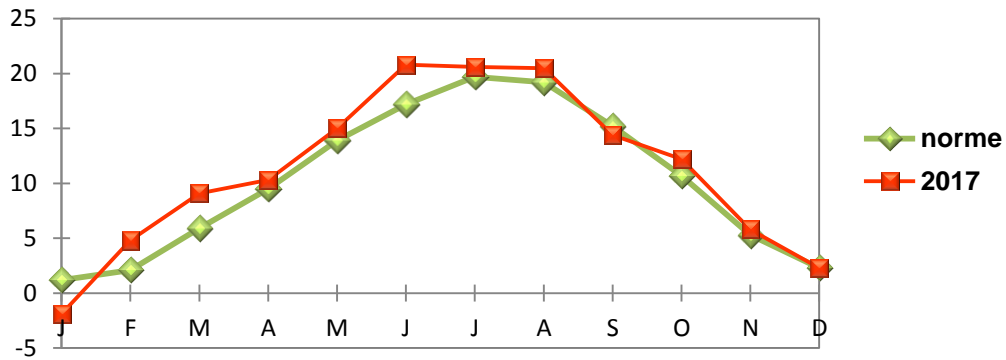
La récolte a pu se faire dans d'excellentes conditions, sous un climat doux et sec.

Année	Stade pointe verte	Floraison Pinot	Floraison Chasselas	Vendanges (date moyenne du début des vendanges)
2007	12 avril	31 mai	4 juin	15 septembre
2008	26 avril	20 juin	23 juin	6 octobre
2009	15 avril	9 juin	13 juin	21 septembre
2010	20 avril	20 juin	24 juin	2 octobre
2011	9 avril	29 mai	4 juin	20 septembre
2012	13 avril	15 juin	19 juin	1 ^{er} octobre
2013	30 avril	1 ^{er} juillet	1 ^{er} juillet	14 octobre
2014	11 avril	12 juin	14 juin	6 octobre
2015	21 avril	7 juin	10 juin	18 septembre
2016	11 avril	25 juin	1 ^{er} juillet	5 octobre
2017	10 avril	9 juin	13 juin	18 septembre

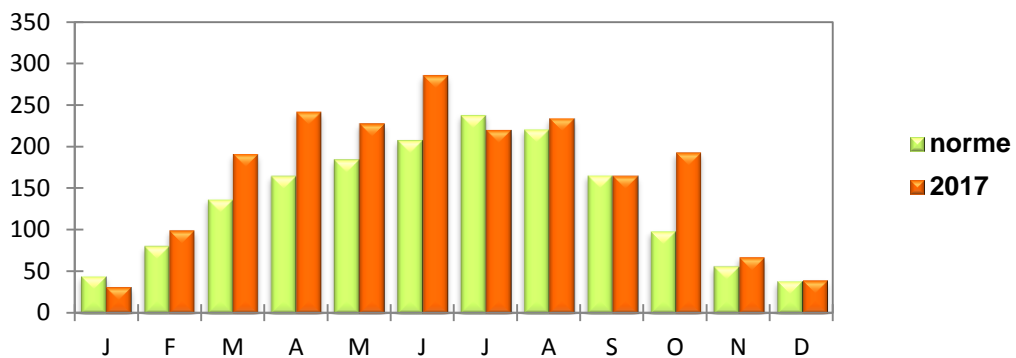
mm précipitations



Température moyenne °C



Heures d'insolation

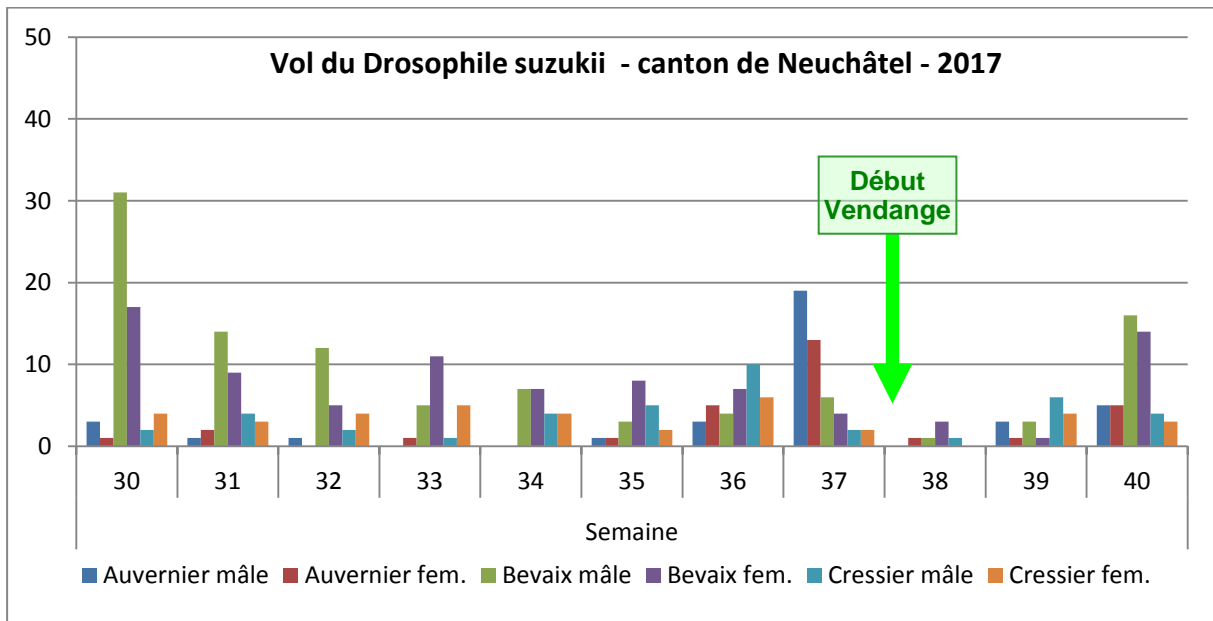
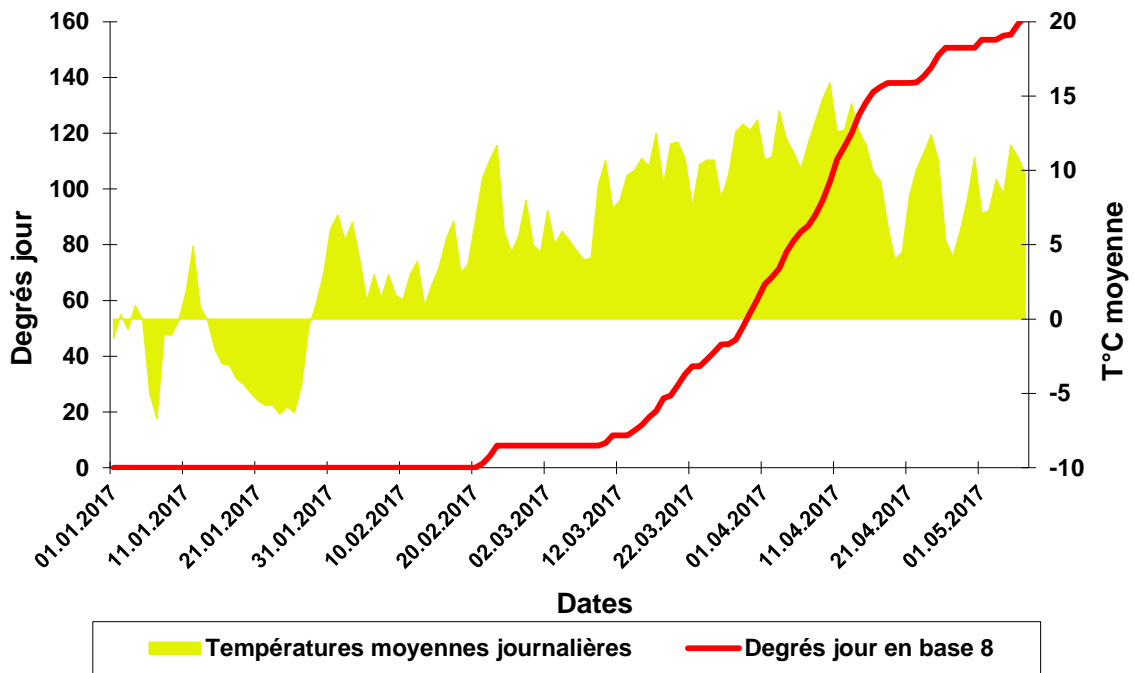


2. Bilan phytosanitaire

La saison 2017 peut être qualifiée de calme au niveau sanitaire. Le mildiou et l'oïdium sont en effet restés très discrets.

Les autres maladies et ravageurs sont restés globalement discrets. Cette année encore, *Drosophila Suzukii* n'a pas posé de réel problème. Le suivi des vols sur trois parcelles dites sensibles n'a montré que des populations très faibles, aussi bien au niveau des adultes que des larves. L'absence de pourriture acétique, couplée à la quasi absence de botrytis, nous ont permis de récolter des raisins d'un haut niveau qualitatif.

Courbe des degrés jour en base 8
(Maturité des œufs d'hiver du mildiou atteinte à 160° jours)

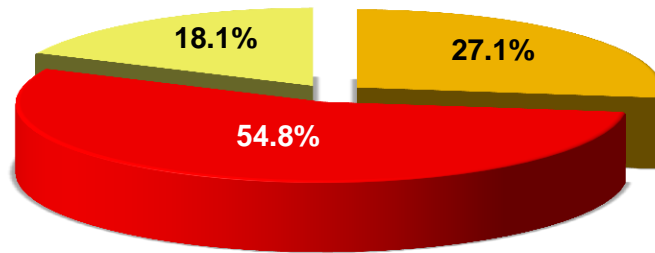


3. Cadastre viticole et évolution de l'encépagement

Evolution des surfaces et de l'encépagement

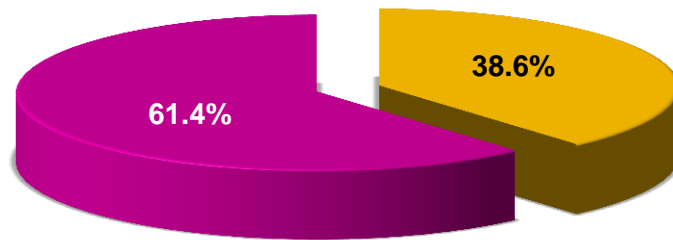
La surface plantée du vignoble neuchâtelois a légèrement diminué cette année avec quelques 605.9 hectares. Cette baisse est due à l'augmentation des surfaces en jachère. Les cépages rouges représentent 61.4% de la surface totale. Le Pinot noir augmente très légèrement pour arriver à 332 hectares alors le Chasselas continue à diminuer pour atteindre désormais les 164 hectares (-4 hectares depuis 2016). La surface des cépages hors AOC augmente sensiblement avec presque 25 hectares.

Répartition des surfaces



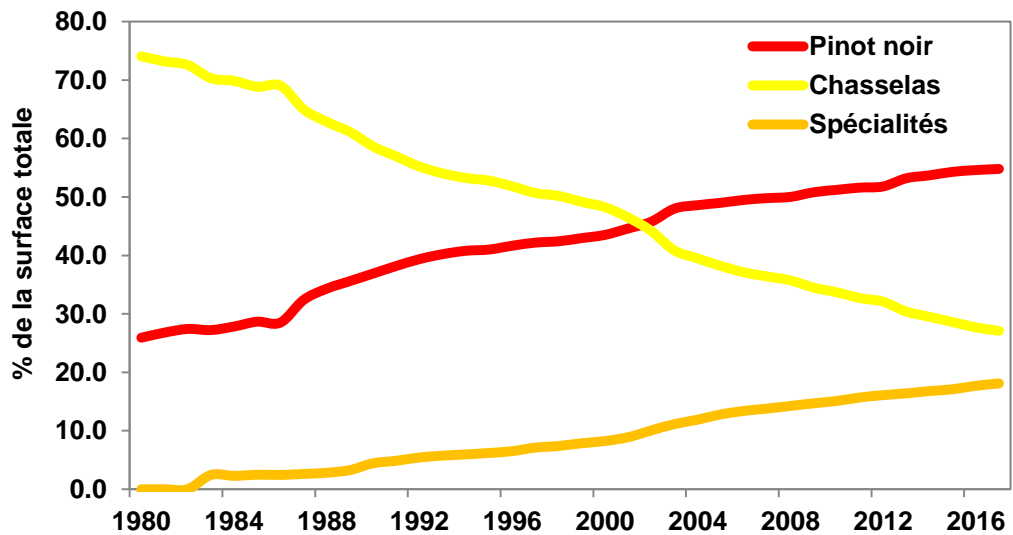
■ CHASSELAS ■ PINOT NOIR ■ SPECIALITES

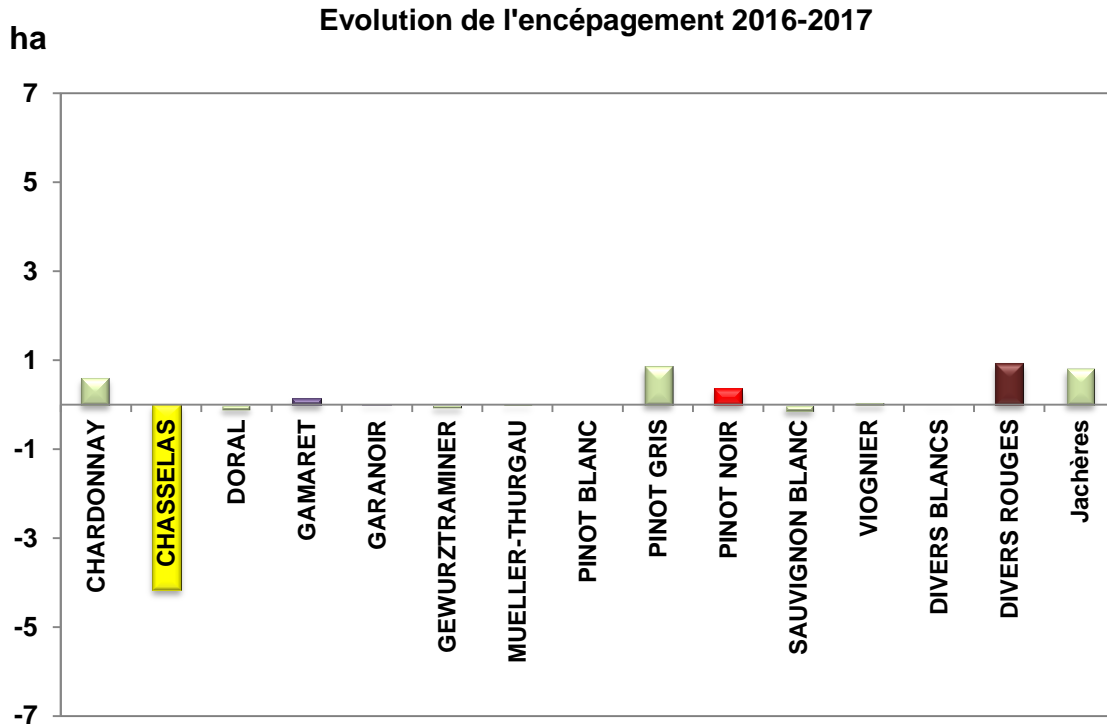
Répartition des surfaces



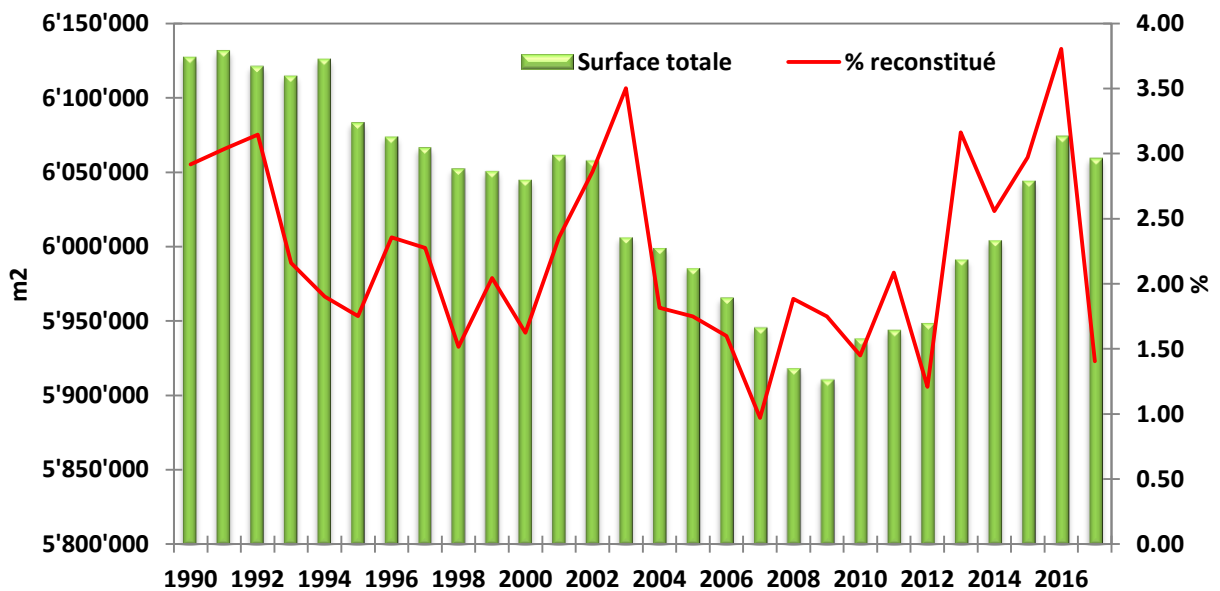
■ cépages blancs ■ cépages rouges

Évolution des surfaces





Evolution de la surface totale depuis 1990 et pourcentage de vignes reconstituées



Encépagement cantonal en 2017

Cépage	m ²	%
CHARDONNAY	227'287	3.751
CHASSELAS	1'640'013	27.065
DORAL	10'368	0.171
GAMARET	118'526	1.956
GARANOIR	90'055	1.486
GEWURZTRAMINER	35'166	0.580
MUELLER-THURGAU	24'516	0.405
PINOT BLANC	7'380	0.122
PINOT GRIS	233'877	3.860
PINOT NOIR	3'321'187	54.809
SAUVIGNON BLANC	70'695	1.167
VIOGNIER	30'713	0.507
TOTAL CEPAGES AOC	5'809'783	95.88
ARVINE	2'334	0.039
AUXERROIS	119	0.002
BACCHUS	1'345	0.022
BARON	232	0.004
CABERNET CANTOR	100	0.002
CABERNET CORTIS	868	0.014
CABERNET FRANC	12'532	0.207
CABERNET JURA	6'869	0.113
CABERNET MITOS	635	0.010
CARMINOIR	600	0.010
CHAMBOURCIN	1'101	0.018
CHARMONT	160	0.003
CHENIN BLANC	1'295	0.021
DAKAPO	160	0.003
DIOLINOIR	2'554	0.042
DIVICO	25'790	0.426
DUNKELFELDER	18'228	0.301
FANNY	1'256	0.021
GALOTTA	32'104	0.530
GAMARELLO	2'549	0.042
GAMAY	400	0.007
KERNER	119	0.002
KERNLING	199	0.003
LIMBERGER N	960	0.016
MALBEC	8'045	0.133
MARA	11'716	0.193
MERLOT	32'452	0.536
MONARCH	700	0.012
MUSCARIS	15	0.000
MUSCAT BLANC	4'034	0.067
MUSCAT BLEU	5'870	0.097
MUSCAT OLIVER	3'000	0.050
MUSCATS ROUGES	1'543	0.025
PETIT MESLIER	1'854	0.031
RAUSCHLING	1'380	0.023
RIESLING	5'681	0.094
ROESLER	2'201	0.036
SAVAGNIN BLANC	5'455	0.090
SEYVAL BLANC	570	0.009
SOLARIS	3'369	0.056
SYLVANER	200	0.003
SYRAH	5'354	0.088
DIVERS BLANCS (autres blancs)	25'156	0.415
DIVERS ROUGES (autres rouges)	18'729	0.309
TOTAL CEPAGES VDP	249'833	4.12
TOTAL	6'059'616	100.00
<i>Jachères</i>	33'176	
TOTAL GENERAL	6'092'792	

Encépagement par localité viticole

Localité	Pinot noir	Chasselas	Pinot Gris	Chardonnay	Autres cépages	Jachères	Total Surface
AUVERNIER	374'725	187'463	39'754	42'017	75'110	5'505	724'574
BEVAIX	277'773	184'398	20'251	6'718	64'472	1'543	555'155
BOLE	60'337	34'371	6'053	12'000	14'465		127'226
BOUDRY	362'872	174'626	15'785	25'625	37'566	3'796	620'270
COLOMBIER	332'485	124'825	7'878	17'685	107'084	832	590'789
CORCELLES- CORMONDRECHE	52'243	4'212	258	586	4'041		61'340
CORNAUX	85'303	50'474	7'624	6'261	6'113	453	156'228
CORTAILLOD	337'867	135'086	28'174	7'760	69'387	4'798	583'072
CRESSIER	264'580	158'201	11'321	32'954	22'678	11'164	500'898
FRESENS	9'792	17'271	1'096		3'819		31'978
GORGIER	191'966	187'951	24'651	7'008	41'664	620	453'860
HAUTERIVE	87'389	42'882	7'898	6'537	7'565		152'271
LA COUDRE	18'422	12'686	988	8'287	18'508		58'891
LE LANDERON	418'937	127'995	21'853	33'231	104'827	1'452	708'295
MARIN-EPAGNIER	18'947				5'660		24'607
NEUCHATEL	29'679	16'079	6'559	2'423	10'627	740	66'107
PESEUX	6'297	10'409	8'413				25'119
SAINT-AUBIN	22'934	12'592	2'454	508	2'229	1'259	41'976
SAINT-BLAISE	172'947	67'878	4'939	3'111	11'906	815	261'596
SAUGES	53'328	59'002	9'578	7'340	19'967	199	149'414
VAUMARCUS	142'364	31'612	8'350	7'236	9'564		199'126
Total m²	3'321'187	1'640'013	233'877	227'287	637'252	33'176	6'092'792

Évolution des surfaces plantées par localité viticole

Localité	2016	2017	Variation 2016 - 2017
AUVERNIER	719'068	724'574	5'506
BEVAIX	552'384	555'155	2'771
BOLE	127'226	127'226	0
BOUDRY	617'016	620'270	3'254
COLOMBIER	590'447	590'789	342
CORCELLES- CORMONDRECHE	61'282	61'340	58
CORNAUX	155'775	156'228	453
CORTAILLOD	578'274	583'072	4'798
CRESSIER	498'648	500'898	2'250
FRESENS	31'888	31'978	90
GORGIER	454'789	453'860	-929
HAUTERIVE	152'271	152'271	0
LA COUDRE	58'921	58'891	-30
LE LANDERON	707'046	708'295	1'249
MARIN-EPAGNIER	24'607	24'607	0
NEUCHATEL	62'944	66'107	3'163
PESEUX	25'119	25'119	0
SAINT-AUBIN	46'678	41'976	-4'702
SAINT-BLAISE	260'780	261'596	816
SAUGES	150'221	149'414	-807
VAUMARCUS	199'126	199'126	0
Total m²	6'074'510	6'092'792	18'282

Reconstitutions

Les reconstitutions concernent 8.5 hectares soit 1.41% des surfaces en production. Le détail des reconstitutions par localité est exposé dans les deux tableaux suivants (cépages en AOC et cépages en vin de pays).

Reconstitutions 2017 avec des cépages AOC

Localité	CHARDONNAY	CHASSELAS	GAMARET	GARANOIR	GEWURZTRAMINER	PINOT GRIS	PINOT NOIR	SAUVIGNON BLANC	VIOGNIER	TOTAL m ²
AUVERNIER		4'216					1'500			5'716
BEVAIX	1'145	1'500					3'381			6'026
BOLE										0
BOUDRY	549						13'364			13'913
COLOMBIER	1'887		878	878			10'616			14'259
CORCELLES-CORMONDRECHE										0
CORNAUX							4'539			4'539
CORTAILLOD					1'536	1'490	1'540		600	5'166
CRESSIER							1'538			1'538
FRESENS							557			557
GORGIER		648				7'250	2'318			10'216
HAUTERIVE			504	181						685
LA COUDRE				267						267
LE LANDERON				25				446		471
MARIN-EPAGNIER										0
NEUCHATEL	2'423									2'423
PESEUX										0
SAINT-AUBIN										0
SAINT-BLAISE		2'829					3'082			5'911
SAUGES										0
VAUMARCUS										0
TOTAL m²	6'004	9'193	1'382	1'351	1'536	8'740	42'435	446	600	71'687

Reconstitutions 2017 avec des cépages classés en vin de pays

Localité	DUNKELFELDER	DIVICO	MERLOT	SYRAH	DIVERS BLANCS	DIVERS ROUGES	TOTAL m ²
AUVERNIER			2'784				2'784
BEVAIX		879			100		979
BOLE							0
BOUDRY	2'123		346			200	2'669
COLOMBIER							0
CORCELLES- CORMONDRECHE							0
CORNAUX							0
CORTAILLOD							0
CRESSIER							0
FRESENS							0
GORGIER							0
HAUTERIVE							0
LA COUDRE							0
LE LANDERON			2'143		15	938	3'096
MARIN-EPAGNIER							0
NEUCHATEL				3'742			3'742
PESEUX							0
SAINT-AUBIN		205					205
SAINT-BLAISE							0
SAUGES							0
VAUMARCUS							0
TOTAL m²	2'123	1'084	5'273	3'742	115	1'138	13'475

4. Vendanges et statistiques de consommation

Bilan de la récolte

Les vendanges ont débuté aux environs du 18 septembre soit avec près de 3 semaines d'avance par rapport à 2016. Le rendement moyen, tous cépages confondus, arrive seulement à 593 grammes/m² (151g/m² de moins qu'en 2016). Si la vendange 2017 a été d'excellente qualité, les aléas climatiques ont fortement péjorés la quantité. Ainsi, le Chasselas arrive péniblement à 728 g/m² alors que le Pinot noir ne franchi même pas la barre des 600 g/m². Il s'agit de la plus petite récolte depuis 2013 et il faut remonter à 1997 pour retrouver un résultat aussi médiocre.

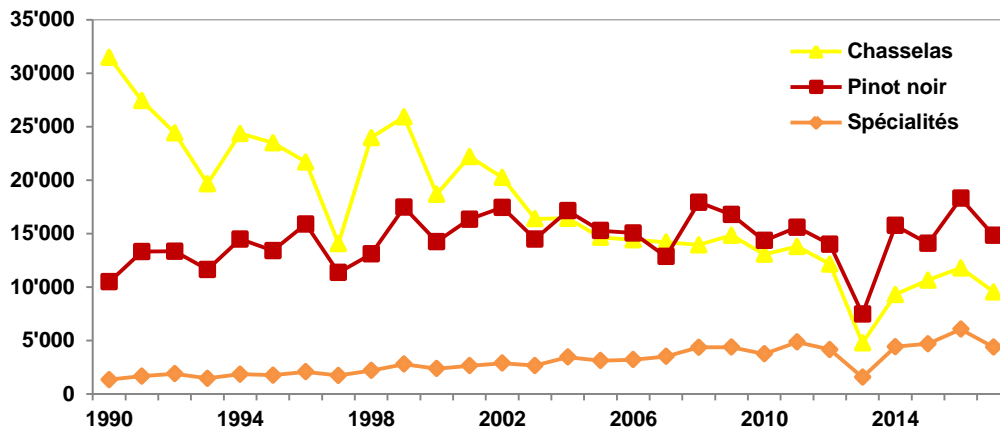
Récolte 2017 par cépage

Cépage	m ²	% de la surface	kg	% des kilos	% Brix	° Oe	litres	kg/m ²
CHARDONNAY	227'287	3.8	113'381	3.2	22.7	95.2	90'705	0.499
CHASSELAS	1'640'013	27.1	1'193'228	33.0	18.7	77.1	954'582	0.728
DORAL	10'368	0.2	4'362	0.1	21.4	89.0	3'490	0.421
GAMARET	118'526	2.0	60'559	1.7	23.5	98.6	48'447	0.511
GARANOIR	90'055	1.5	50'164	1.4	23.0	96.5	40'131	0.557
GEWURZTRAMINER	35'166	0.6	11'156	0.3	23.0	96.2	8'925	0.317
MUELLER-THURGAU	24'516	0.4	14'706	0.4	19.6	81.1	11'765	0.600
PINOT BLANC	7'380	0.1	4'330	0.1	22.3	93.4	3'464	0.587
PINOT GRIS	233'877	3.9	134'654	3.6	23.2	97.5	107'723	0.576
PINOT NOIR	3'321'187	54.8	1'853'071	51.9	22.8	95.6	1'482'457	0.558
SAUVIGNON BLANC	70'695	1.2	36'734	1.0	22.3	93.4	29'387	0.520
VIOGNIER	30'713	0.5	9'532	0.3	23.2	97.3	7'626	0.310
TOTAL CEPAGES AOC	5'809'783	95.9	3'485'877	97.0	21.4	89.3	2'788'702	0.600
DIVERS BLANCS	57'541	0.9	21'603	0.6	23.8	100.0	17'282	0.375
DIVERS ROUGES	192'292	3.2	86'820	2.4	23.4	98.3	69'456	0.452
TOTAL DIVERS	249'833	4.1	108'423	3.0	23.5	98.7	86'738	0.434
TOTAL	6'059'616	100.0	3'594'300	100.0			2'875'440	0.593
<i>Jachères</i>	33'176							
TOTAL	6'092'792							

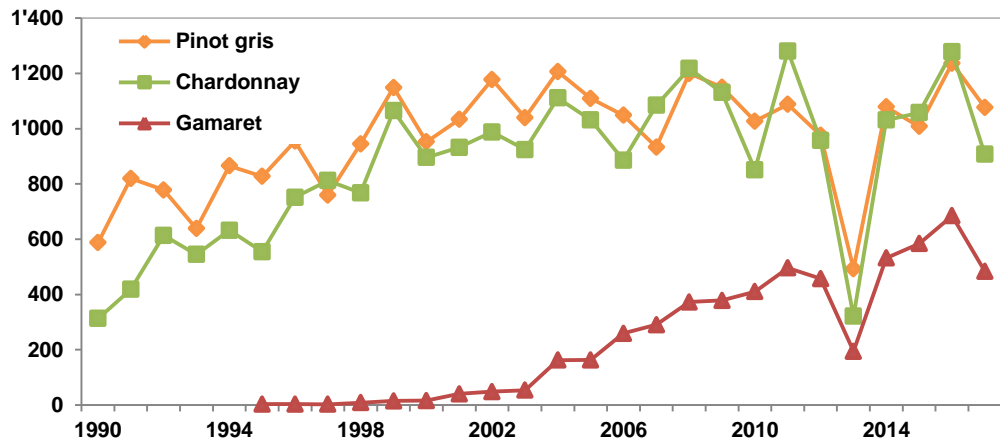
Évolution par rapport à l'année précédente et moyenne sur les 18 dernières années

	RECOLTE 2016			RECOLTE 2017			MOYENNE 2000-2017
	kg	kg/m ²	° Oe	kg	kg/m ²	° Oe	° Oe
CHASSELAS	1'474'655	0.877	70.4	1'193'228	0.728	77.1	72.4
PINOT NOIR	2'288'064	0.690	92.6	1'853'071	0.558	95.6	90.8
SPECIALITES	757'486	0.704	89.5	548'001	0.499	96.4	
TOTAL	4'520'205	0.744		3'594'300	0.593		

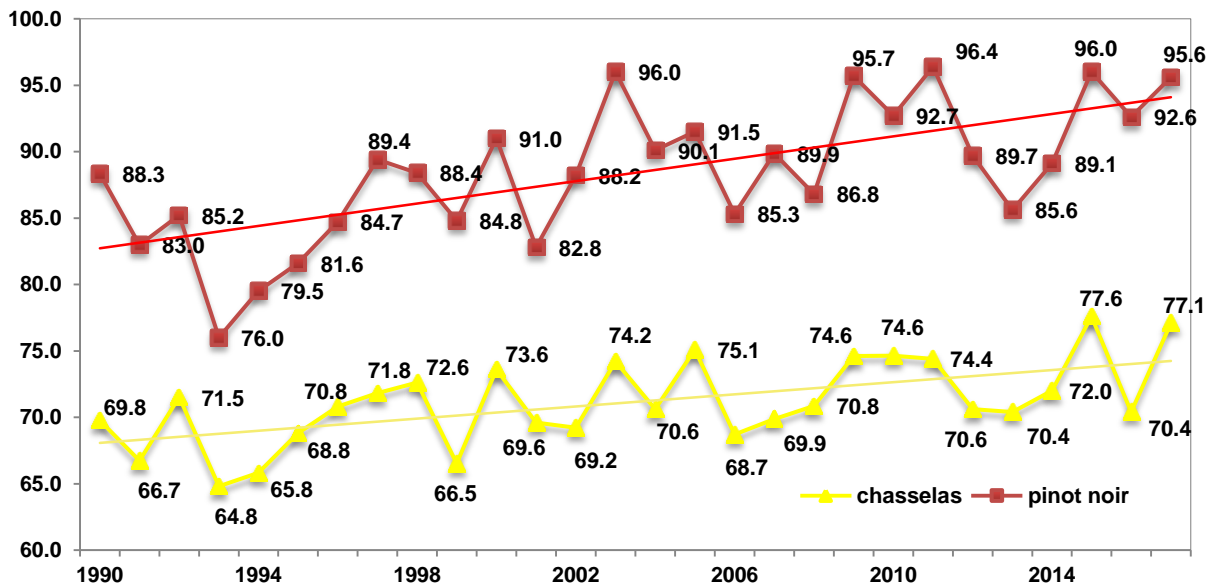
hl Evolution du volume de la récolte



hl Evolution du volume de la récolte des 3 principales spécialités



° Oe Evolution de la qualité des moûts



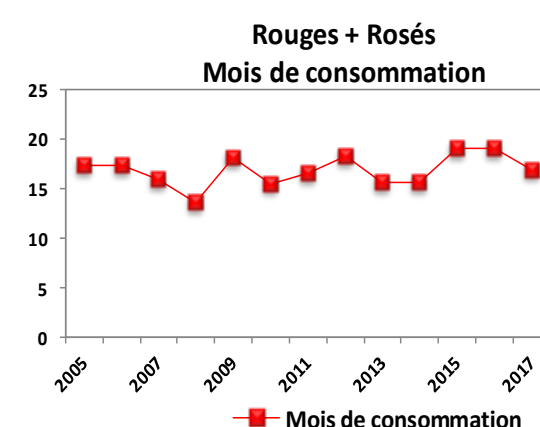
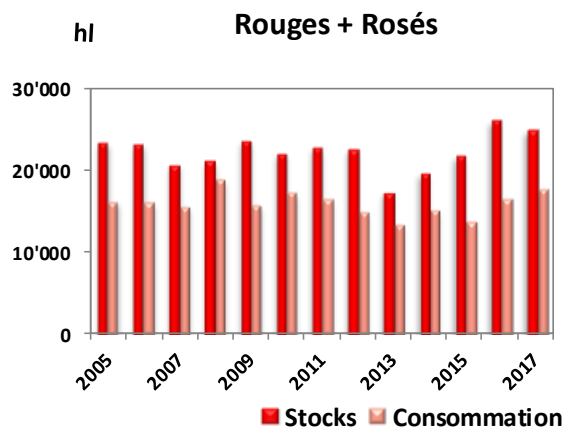
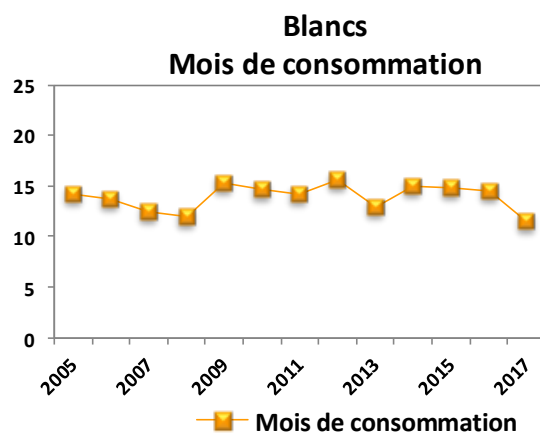
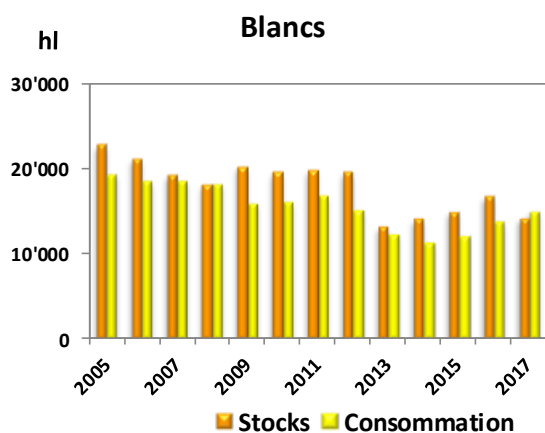
NB: 2013 année de la grêle

Stocks et consommation

Les stocks au 31 décembre 2017 totalisaient 3.9 millions de litres. Cette baisse assez nette par rapport à 2016, est due à une augmentation sensible de la consommation.

Consommation neuchâteloise en hl

	2008	2009	2010	2011	2012	2013	2014	2015	2016	2017	Moyennes décennales
Rouges + rosés											
Stocks 01.01	20'648	21'065	23'540	21'966	22'715	22'597	17'276	19'585	21'715	26'008	21'712
Récolte	19'151	18'043	15'570	17'170	14'779	8'032	17'345	15'839	20'642	16'405	16'298
Disponibilités	39'799	39'108	39'110	39'136	37'494	30'629	34'621	35'424	42'357	42'413	38'009
Stocks 31.12	21'065	23'540	21'966	22'715	22'597	17'276	19'585	21'715	26'008	24'809	22'128
Consommation	18'734	15'568	17'144	16'421	14'897	13'353	15'036	13'709	16'349	17'604	15'882
Mois	13.49	18.14	15.38	16.60	18.20	15.53	15.63	19.01	19.09	16.91	16.8
Blancs											
Stocks 01.01	19'216	18'126	20'207	19'546	19'802	19'573	13'150	14'047	14'952	16'724	17'534
Récolte	17'093	17'980	15'368	17'016	14'751	5'819	12'157	12'959	15'531	12'349	14'102
Disponibilités	36'309	36'106	35'575	36'562	34'553	25'392	25'307	27'006	30'483	29'073	31'637
Stocks 31.12	18'126	20'207	19'546	19'802	19'573	13'150	14'047	14'952	16'724	14'193	17'032
Consommation	18'183	15'899	16'029	16'760	14'980	12'242	11'260	12'054	13'759	14'880	14'605
Mois	11.96	15.25	14.63	14.18	15.68	12.89	14.97	14.88	14.59	11.45	14.0
Consommation totale en hl											
	36'917	31'467	33'173	33'181	29'877	25'595	26'296	25'763	30'109	32'484	30'486

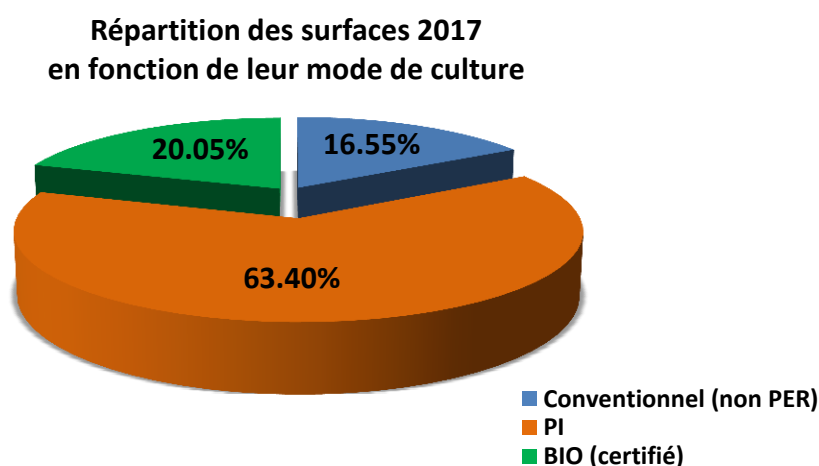


5. Structure d'exploitation

Modes de culture

La culture biologique (bio-organique et bio-dynamique) a poursuivi son développement en 2017. Le vignoble neuchâtelois compte désormais 13 exploitations viticoles (ou mixtes) certifiées bio, ce qui représente 121.5 hectares, soit 20% de la surface totale. A titre de comparaison, la moyenne nationale se situe aux environs de 5% (source Fibl).

Cette reconversion de nombreuses exploitations en culture biologique se fait au dépend de la production intégrée (chapeautée par Vitiswiss) qui reste cependant le mode de culture écologique principal. L'année 2018 devrait voir la reconversion de 3 exploitations supplémentaires, portant le pourcentage des surfaces en bio à près de 25%.



Répartition du nombre d'exploitations viticoles en fonction de leur surface

Surface exploitée en hectare										Nb total d'exploitants
	> 30	20 à 30	10 à 20	5 à 10	4 à 5	3 à 4	2 à 3	1 à 2	< 1	
2012	1	3	9	26	10	10	14	20	276	369
2013	2	2	8	26	9	11	11	23	270	362
2014	2	2	10	23	10	12	10	21	260	350
2015	2	1	12	23	10	12	10	20	257	347
2016	2	1	12	22	11	12	10	18	253	341
2017	2	1	12	22	9	15	10	19	245	335

Répartition du nombre d'encavages en fonction du volume de vendange encavée

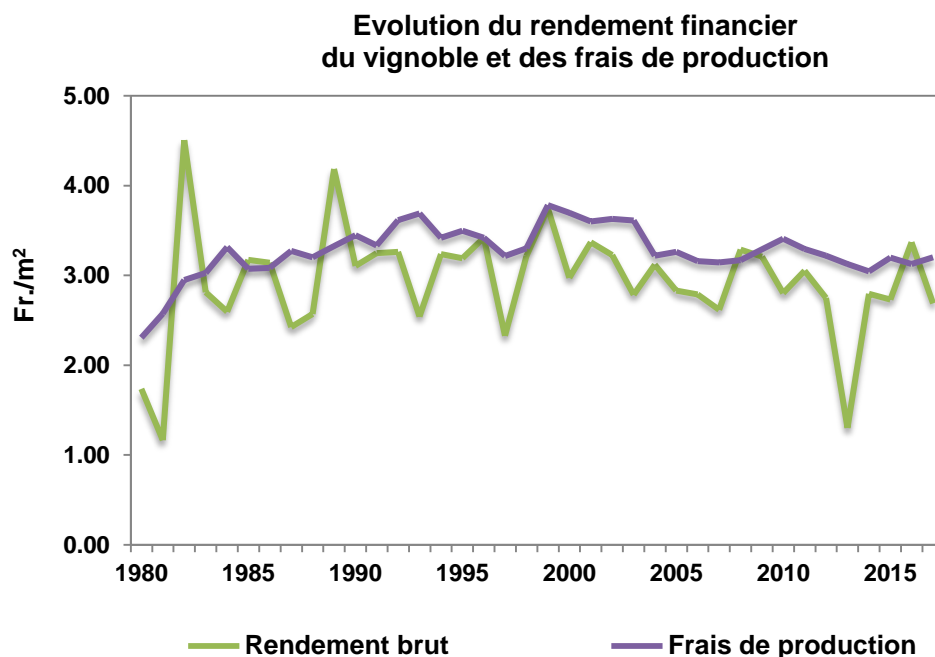
Volumes encavés en kg							Nb total d'encavages
	> 400'000	200'000 à 400'000	100'000 à 200'000	50'000 à 100'000	10'000 à 50'000	< 10'000	
2012	1	4	6	10	26	27	74
2013	0	1	4	3	27	37	72
2014	1	5	4	12	21	25	68
2015	1	4	3	12	26	22	68
2016	2	4	5	13	22	20	66
2017	1	4	3	14	24	20	66

Systèmes de culture et coûts de production

Mécanisation	Mode de conduite	Surfaces à Neuchâtel en hectares	Coût de production/ha selon enquête AGRIDEA 2016 en francs / hectare
Pas ou peu	Vignes étroites, gobelet et fil de fer	8.7	fr. 52'767.00
Chenillette	Vignes étroites	18.7	fr. 40'369.00
	Vignes mi-larges	18.7	fr. 41'048.00
	Banquettes	37.5	fr. 39'067.00
Tracteur	Vignes mi-larges	96.6	fr. 34'855.00
	Vignes mi-larges avec mécanisation des travaux de feuille	384.8	fr. 28'942.00
	Banquettes	41.1	fr. 35'009.00
	Coût de production moyen à Neuchâtel	605.96	fr. 31'989.00

Rendement financier

Avec 16.3 millions de francs, soit 2.69 francs par m², le rendement brut du millésime 2017 est le plus bas depuis l'année de la grêle et se situe sensiblement sous la moyenne décennale (fr. 2.80). Les coûts de production restent relativement stables avec une moyenne de fr. 3.19 par m².



Sébastien Cartillier,

Auvernier, le 6 mars 2018