



RÉPUBLIQUE ET CANTON DE NEUCHÂTEL

DÉPARTEMENT DE L'ÉCONOMIE
SERVICE DE L'AGRICULTURE
STATION VITICOLE CANTONALE
ENCAVAGE DE L'ÉTAT

Année viticole 2011

Table des matières

1. ANNÉE VITICOLE.....	1
Conditions météorologiques et développement de la vigne.....	1
2. BILAN PHYTOSANITAIRE.....	3
3. CADASTRE VITICOLE ET ÉVOLUTION DE L'ENCÉPAGEMENT	4
Commission d'experts en matière de cadastre viticole.....	4
Évolution des surfaces et de l'encépagement.....	4
Reconstitutions	9
4. VENDANGES ET STATISTIQUES DE CONSOMMATION	12
Bilan de la récolte	12
Rendement financier et frais de production.....	14
Blocage-financement	16
Stocks et consommation	16
Commission AOC	19

1. Année viticole

Conditions météorologiques et développement de la vigne

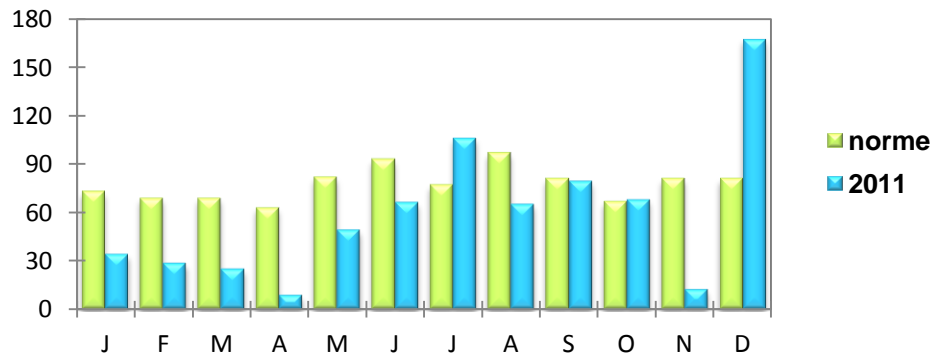
L'année a débuté dans la douceur et la sécheresse. Les trois premiers mois de l'année ont en effet été nettement plus doux que la normale avec des températures parfois printanières comme le 25 mars où nous avons enregistré une température maximale d'un peu plus de 18 degrés. Malgré un déficit hydrique déjà très important à cette période (plus de 100 mm depuis le début de l'année), la vigne a débourré sans encombre aux alentours du 9 avril, plaçant 2011 parmi les années les plus précoces depuis 1990. Les toutes premières fleurs furent observées sur une treille de Chardonnay le 10 mai, ce qui de mémoire de vigneron n'avait jamais été vu. La pleine floraison a été atteinte dans la majorité du vignoble neuchâtelois aux alentours du 29 mai, soit près de 22 jours plus tôt qu'en 2010. Malheureusement, durant cette période de pleine floraison, des températures plus froides ont ponctuellement provoqué de la coulure. Après une floraison aussi précoce, il était assez logique, du moins fort probable, que la véraison débute également plus tôt qu'à l'accoutumée. Les tous premiers grains vérés ont été observés sur Pinot noir le 12 juillet, soit précisément 2 jours plus tôt qu'en 2003, année pourtant très précoce. A ce stade nous estimions avoir environ 10 à 15 jours d'avance par rapport à la norme, mais le temps relativement maussade de fin juillet a nettement ralenti la maturation des grains nous faisant ainsi perdre 1 petite semaine d'avance.

En juillet, le bilan mensuel des précipitations fut à nouveau excédentaire. Malgré ces précipitations plus abondantes que la moyenne, le déficit hydrique cumulé depuis le 1^{er} janvier restait très élevé avec près de 200 mm de pluie en moins que la norme. Dès le mois d'août, les températures sont redevenues à nouveau nettement supérieures à la moyenne 1961-1990. La première quinzaine de septembre fut relativement bien arrosée, mais dès le 20 un climat sec s'installa à nouveau, permettant de débiter la récolte sous un soleil radieux.

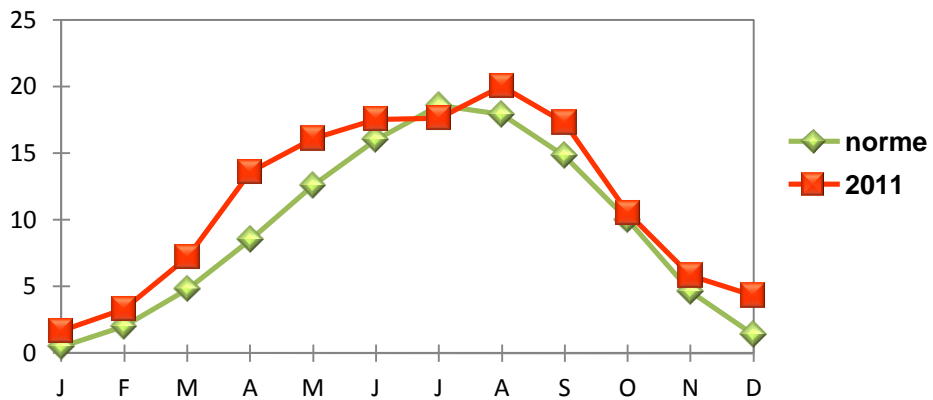
(Données météo 2011: source Meteosuisse / réseau Agrométéo)

Année	Stade pointe verte	Floraison Pinot	Floraison Chasselas	Vendanges (date moyenne du début des vendanges)
2000	20 avril	11 juin	16 juin	25 septembre
2001	17 avril	17 juin	23 juin	8 octobre
2002	15 avril	16 juin	23 juin	2 octobre
2003	7 avril	2 juin	7 juin	9 septembre
2004	21 avril	23 juin	29 juin	8 octobre
2005	15 avril	20 juin	25 juin	26 septembre
2006	24 avril	20 juin	24 juin	2 octobre
2007	12 avril	31 mai	4 juin	15 septembre
2008	26 avril	20 juin	23 juin	6 octobre
2009	15 avril	9 juin	13 juin	21 septembre
2010	20 avril	20 juin	24 juin	2 octobre
2011	9 avril	29 mai	4 juin	20 septembre

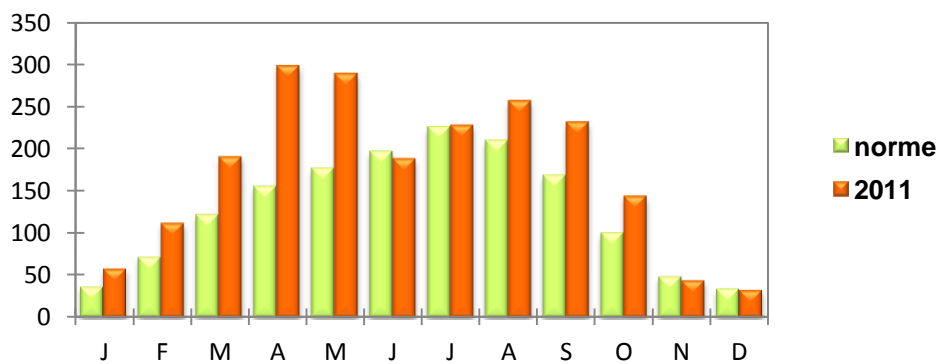
Précipitations en mm



Température moyenne C



Heures d'insolation



2. Bilan phytosanitaire

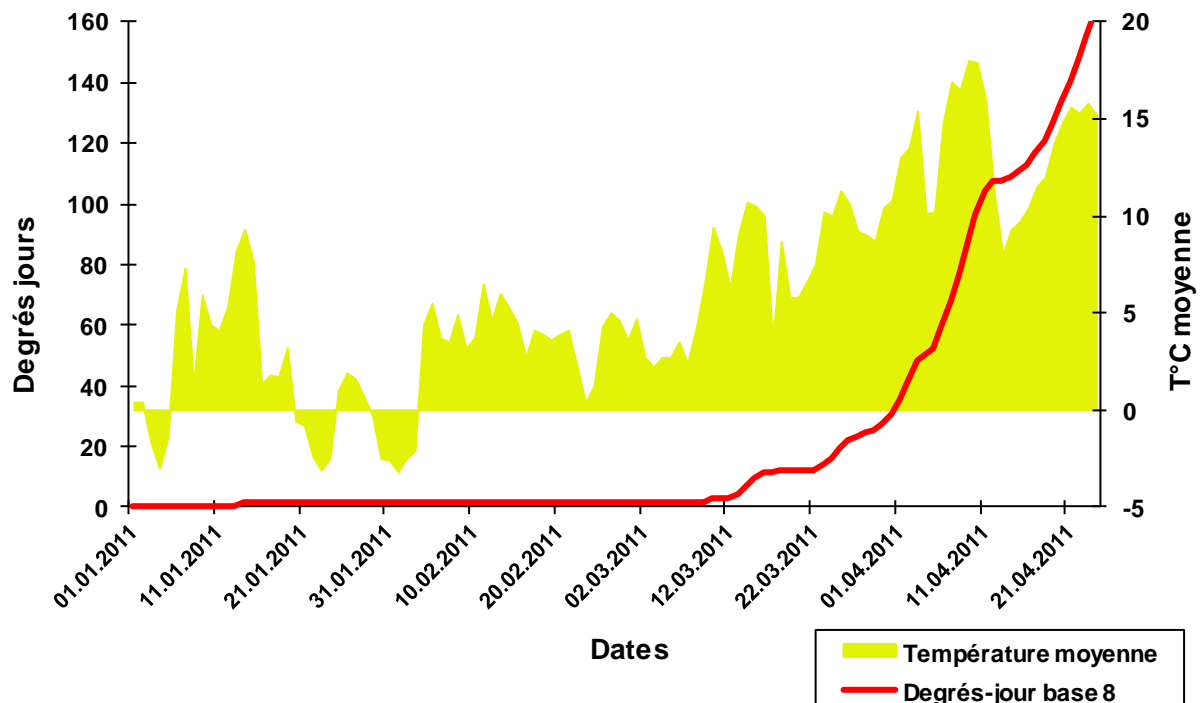
Mildiou

L'infection primaire du mildiou a été détectée le 12 mai par la station météorologique de Cressier (réseau Agrometeo). L'absence totale de taches d'huile durant la saison n'a pas permis de confirmer cette date.

Les premiers symptômes de mildiou ne sont apparus qu'à la veille des vendanges sous la forme dite "mosaïque". Cette infection tardive n'a bien entendu eu aucune conséquence sur la vendange.

Les appareils de prévision du réseau Agrométéo de la région 3 lacs ont détecté au total entre 11 et 20 infections potentielles (de moyenne à forte intensité) durant la période de protection phytosanitaire (depuis l'infection primaire jusqu'à la mi-août). Cela confirme la faible virulence du mildiou en 2011.

Courbe des degrés jour en base 8
(Maturité des œufs d'hiver du mildiou atteinte à 160° jours)



Oïdium

La pression de ce champignon est restée très faible cette année. Quelques cas épars d'attaques d'oïdium ont été signalés, principalement sur des treilles.

Botrytis

Comme pour le millésime précédent, la sécheresse importante de 2011 a empêché le développement de pourriture grise. La vendange était très saine.

Vers de la grappe

Les vols ont été très faibles voire inexistantes selon les secteurs. Les comptages effectués en première génération ont révélé des taux d'occupation quasi nuls dans la majorité du vignoble (0% sur tous les secteurs en confusion et 8% sur un seul secteur situé hors confusion). En seconde génération, le taux d'attaque ne dépassait pas 1%.

Autres ravageurs

La situation est restée très calme en ce qui concerne les ravageurs secondaires.

3. Cadastre viticole et évolution de l'encépagement

(Chiffres fournis par R. Poitry, SAGR)

Commission d'experts en matière de cadastre viticole

La commission s'est réunie trois fois durant l'année 2011 et a effectué cinq visions locales. Les dossiers à traiter ont concerné au total dix demandes de plantation, selon le détail ci-dessous:

En dehors de la zone viticole:

- Le landeron 4 demandes
- Bevaix 1 demande
- Vaumarcus 2 demandes
- Cortailod 1 demande
- Colombier 1 demande

Dans la zone viticole:

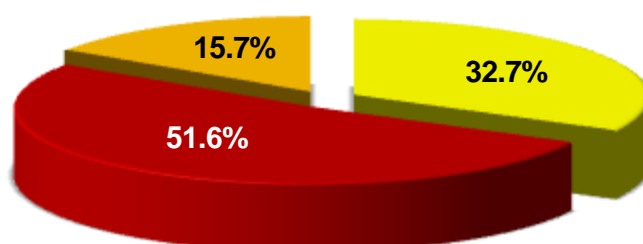
- Auvernier 1 demande

Neuf demandes de plantation ont été préavisées favorablement et une refusée. Cette dernière concernait une parcelle hors zone viticole.

Evolution des surfaces et de l'encépagement

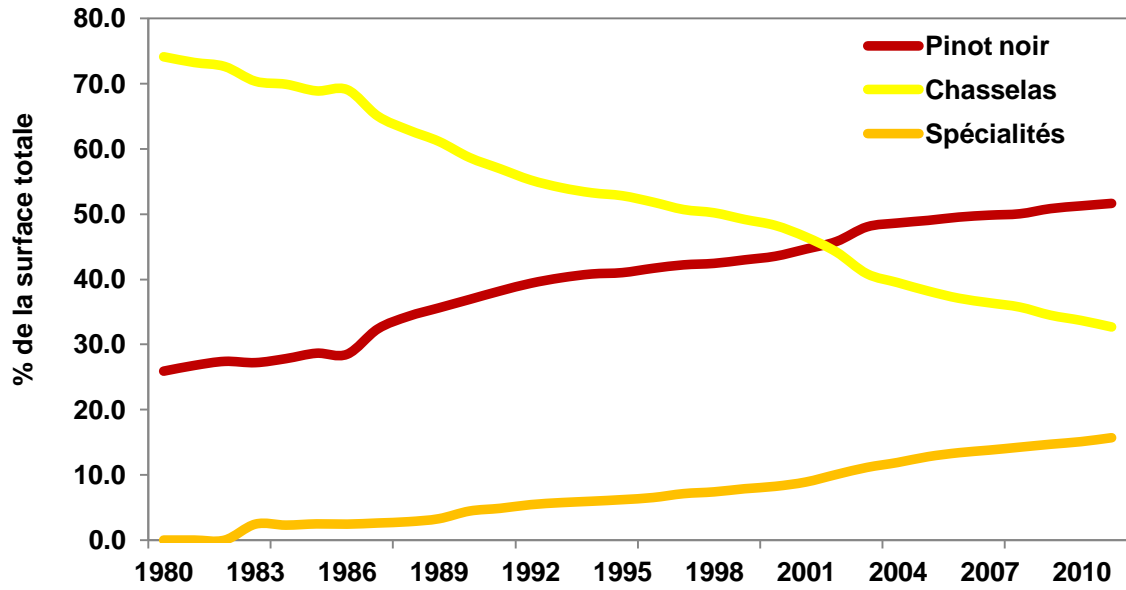
Le vignoble neuchâtelois compte 597 hectares, soit 0.6 hectare de plus qu'en 2010 grâce à de nouvelles plantations. Malgré cette timide augmentation, l'urbanisation continue à grignoter le vignoble dans les zones périurbaines. Les cépages rouges représentent 56.8% de la surface viticole neuchâteloise et le Pinot noir enregistre toujours la plus forte évolution avec 2.8 hectares en plus (306.9 hectares). L'évolution des cépages non AOC reste importante, pour les cépages rouges principalement. Leur surface est à présent de 15 hectares, soit 2.5 % de la surface totale. Cette inexorable avancée des cépages rouges continue à se faire au détriment du Chasselas qui, cette année, passe sous la barre symbolique des 200 hectares. Il couvre désormais 194 hectares.

Répartition des surfaces

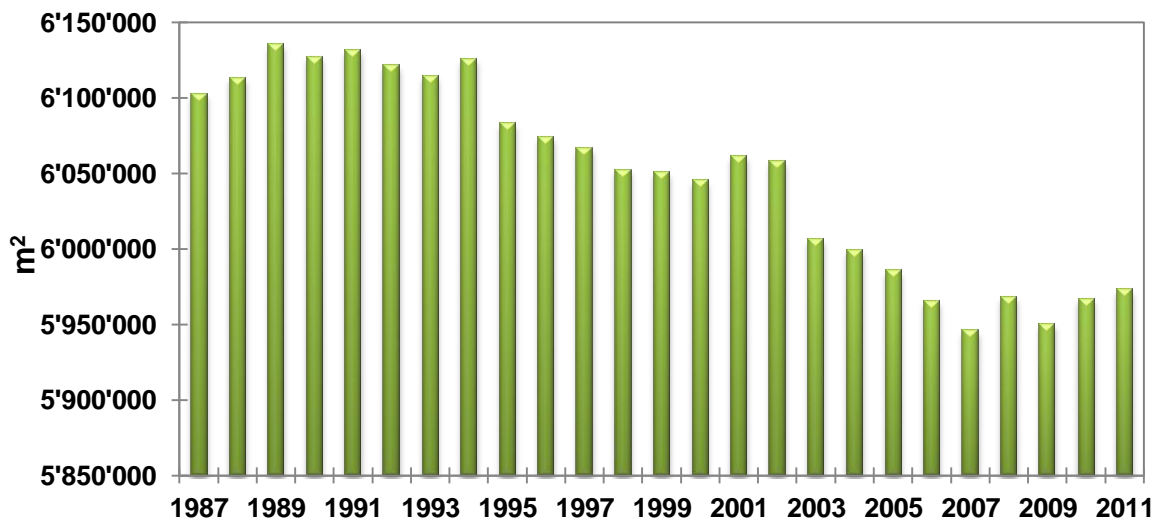


■ CHASSELAS ■ PINOT NOIR ■ SPECIALITES

Evolution des surfaces



Evolution de la surface totale depuis 1987



Encépagement cantonal en 2011

Cépage	m ²	%
CHARDONNAY	202'617	3.41
CHASSELAS	1'943'066	32.69
DORAL	10'101	0.17
GEWURZTRAMINER	34'557	0.58
MUELLER-THURGAU	32'374	0.54
PINOT BLANC	5'615	0.09
PINOT GRIS	222'049	3.74
PINOT NOIR	3'069'344	51.64
SAUVIGNON BLANC	66'263	1.11
CHARMONT	160	0.00
GAMARET	101'783	1.71
GARANOIR	78'629	1.32
VIOGNIER	27'560	0.46
TOTAL CEPAGES AOC	5'794'118	97.48
CABERNET CORTI	868	0.01
CABERNET FRANC	12'395	0.21
DIOLINOIR	2'669	0.04
DUNKELFELDER	16'438	0.28
GALOTTA	23'526	0.40
IRAC 2091	4'147	0.07
MALBEC	7'064	0.12
MARA	4'930	0.08
MERLOT	25'036	0.42
MONARCH	700	0.01
MUSCAT BLANC	2'994	0.05
MUSCAT ROUGE	1'578	0.03
PETITE ARVINE	1'598	0.03
PETIT MESLIER	1'854	0.03
SOLARIS	1'318	0.02
SYRAH	262	0.00
DIVERS BLANCS	14'115	0.24
DIVERS ROUGES	28'531	0.48
TOTAL DIVERS (non AOC)	150'023	2.52
TOTAL	5'944'141	100.00
<i>Jachères</i>	28'959	
TOTAL GENERAL	5'973'100	

Encépagement par localité viticole

Localité	Chasselas	Pinot noir	Pinot Gris	Chardonnay	Autres cépages	Total Surface
AUVERNIER	222'713	357'609	41'744	38'302	59'528	719'896
BEVAIX	240'595	239'855	18'807	4'973	43'711	547'941
BOLE	39'733	69'679	10'616	12'000	9'501	141'529
BOUDRY	210'073	325'754	15'929	21'678	29'249	602'683
COLOMBIER	163'204	308'446	8'153	11'843	98'634	590'280
CORCELLES- CORMONDRECHE	7'522	57'530	258	1'128	3'329	69'767
CORNAUX	61'116	74'994	3'876	6'261	3'943	150'190
CORTAILLOD	180'468	264'580	22'362	6'829	52'076	526'315
CRESSIER	167'137	262'510	11'685	31'870	22'793	495'995
FRESENS	20'321	7'748			3'819	31'888
GORGIER	202'657	189'191	16'464	6'980	40'703	455'995
HAUTERIVE	52'203	84'857	6'398	5'977	2'848	152'283
LA COUDRE	19'831	17'936	1'602	6'400	13'152	58'921
LE LANDERON	143'572	413'701	22'322	29'931	76'225	685'751
MARIN-EPAGNIER		4'540			5'660	10'200
NEUCHATEL	16'079	37'888	8'319		5'067	67'353
PESEUX	10'409	6'447	8'263		0	25'119
SAINT-AUBIN	15'738	25'544	2'454	508	1'481	45'725
SAINT-BLAISE	76'044	149'801	4'939	3'361	6'394	240'539
SAUGES	61'956	51'675	9'508	7'340	19'388	149'867
VAUMARCUS	31'695	119'059	8'350	7'236	9'564	175'904
Total m²	1'943'066	3'069'344	222'049	202'617	507'065	5'944'141

Evolution des surfaces par localité viticole

Localité	2010	2011	Variation 2010 - 2011
AUVERNIER	721'397	719'896	-1'501
BEVAIX	548'517	547'941	-576
BOLE	141'528	141'529	1
BOUDRY	601'585	602'683	1'098
COLOMBIER	599'547	590'280	-9'267
CORCELLES-CORMONDRECHE	70'901	69'767	-1'134
CORNAUX	151'215	150'190	-1'025
CORTAILLOD	526'346	526'315	-31
CRESSIER	495'995	495'995	0
FRESENS	31'888	31'888	0
GORGIER	447'488	455'995	8'507
HAUTERIVE	152'283	152'283	0
LA COUDRE	59'643	58'921	-722
LE LANDERON	683'133	685'751	2'618
MARIN-EPAGNIER	0	10'200	10'200
NEUCHATEL	67'353	67'353	0
PESEUX	25'119	25'119	0
SAINTE-AUBIN	47'636	45'725	-1'911
SAINTE-BLAISE	241'519	240'539	-980
SAUGES	149'683	149'867	184
VAUMARCUS	175'904	175'904	0
Total m²	5'938'680	5'944'141	5'461

Répartition du nombre d'exploitations viticoles en fonction de leur surface

Surface exploitée en hectare	> 30	20 à 30	10 à 20	5 à 10	4 à 5	3 à 4	2 à 3	1 à 2	< 1	Nb total d'exploitants
2000	1	2	8	24	15	14	16	31	397	508
2001	1	2	7	27	10	16	12	32	383	490
2002	1	3	8	27	14	12	26	52	331	474
2003	1	3	7	29	11	10	13	32	368	474
2004	1	3	7	28	12	7	16	29	363	466
2005	1	4	6	26	13	8	16	25	349	448
2006	1	4	7	25	14	6	18	25	340	440
2007	1	4	8	23	15	5	17	24	330	427
2008	1	3	9	24	14	4	19	23	318	415
2009	1	3	9	25	13	6	18	21	307	403
2010	1	3	9	24	13	9	15	21	298	393
2011	1	3	9	26	10	10	14	21	285	379

Reconstitutions

Dans sept communes, les surfaces en nature de vigne n'ont subi aucune modification en 2011.

Les reconstitutions concernent 12.4 ha soit 2.09% des surfaces en production. Sur l'ensemble de ces reconstitutions, 6.26 ha ont bénéficié des aides fédérales à la reconversion (pour la dernière fois) pour un montant total de 132'070 francs. Le détail des reconstitutions par commune est exposé dans les deux tableaux suivants (cépages en AOC et cépages en vin de pays).

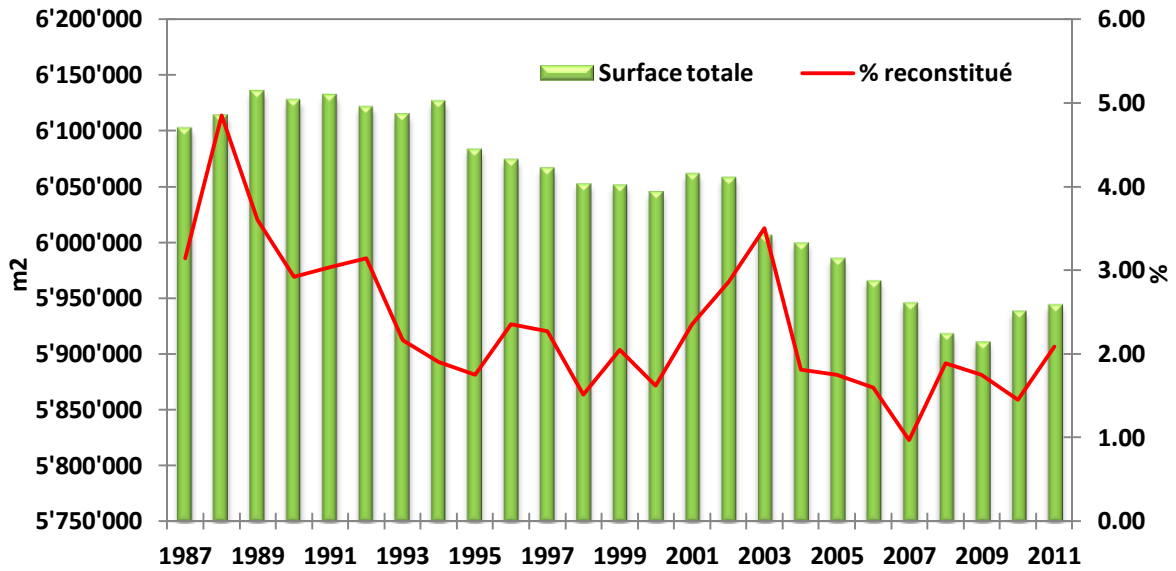
Reconstitutions 2011 avec des cépages AOC

Localité	CHARDONNAY	CHASSELAS	GAMARET	GARANOIR	MUELLER-THURGAU	PINOT BLANC	PINOT NOIR	SAUVIGNON	VIOGNIER	TOTAL m ²
AUVERNIER			4'100			17'672	2'468			24'240
BEVAIX		3'210				2'010				5'220
BOLE	3'170									3'170
BOUDRY		4'962			1'000	600	2'339			8'901
COLOMBIER						6'036				6'036
CORCELLES-CORMONDRECHE										0
CORNAUX						750	720			1'470
CORTAILLOD	449	1'276	2'688				3'336			7'749
CRESSIER							2'511			2'511
FRESENS			1'013							1'013
GORGIER		312				21'205		1'200		22'717
HAUTERIVE										0
LA COUDRE										0
LE LANDERON		5'700					2'769			8'469
MARIN-EPAGNIER							4'540	3'700	1'960	10'200
NEUCHATEL										0
PESEUX										0
SAINT-AUBIN										0
SAINT-BLAISE										0
SAUGES			1'432	1'239			5'146			7'817
VAUMARCUS										0
TOTAL m²	3'619	15'460	9'233	1'239	1'000	750	66'545	8'507	3'160	109'513

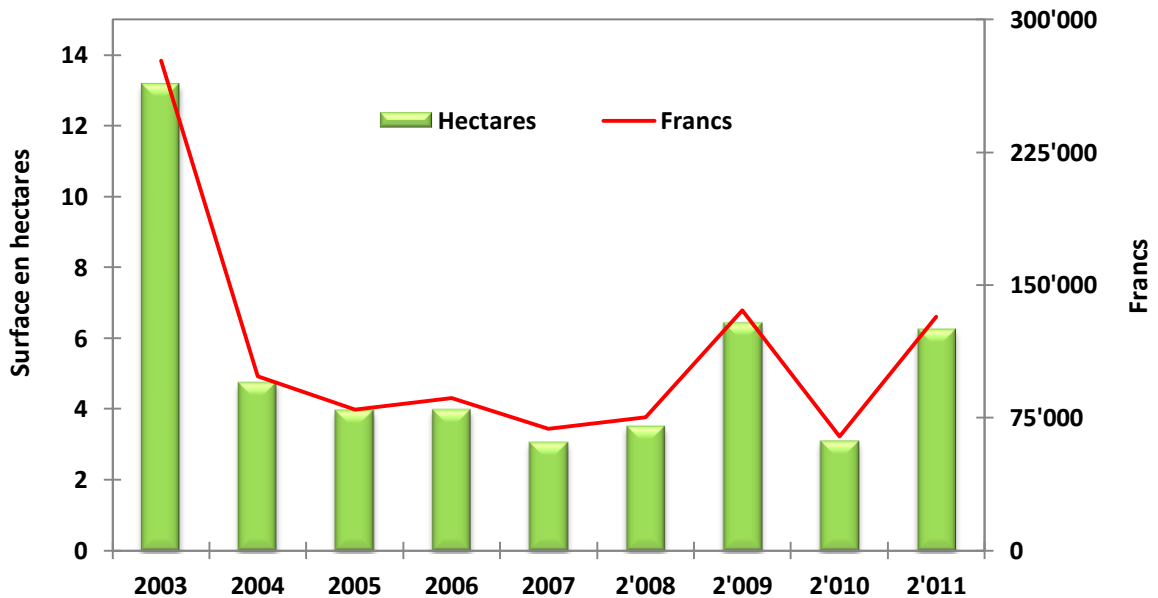
Reconstitutions 2011 avec des cépages classés en vin de pays

Localité	DUNKELFELDER	DIVERS ROUGES	IRAC 2091	MARA	PETIT MESLIER	SOLARIS	TOTAL m ²
AUVERNIER							0
BEVAIX					1'854		1'854
BOLE							0
BOUDRY							0
COLOMBIER			1'736				1'736
CORCELLES-CORMONDRECHE							0
CORNAUX							0
CORTAILLOD							0
CRESSIER			646				646
FRESENS							0
GORGIER			1'765	2'642		1'318	5'725
HAUTERIVE				922			922
LA COUDRE							0
LE LANDERON	850	2'818					3'668
MARIN-EPAGNIER							0
NEUCHATEL							0
PESEUX							0
SAINT-AUBIN							0
SAINT-BLAISE							0
SAUGES							0
VAUMARCUS							0
TOTAL m²	850	2'818	4'147	3'564	1'854	1'318	14'551

Pourcentage de vignes reconstituées par rapport à la surface totale du vignoble



Evolution des reconstitutions avec aide fédérale



4. Vendanges et statistiques de consommation

(Chiffres de la vendange fournis par M. Bonhôte, SCAV)

Bilan de la récolte

Les rendements du millésime 2011 ont été plus importants que ceux de l'année passée même si globalement ils restent plus faibles que la norme. Ainsi le rendement moyen pour le Chasselas est de 887 gr/m² et celui du Pinot noir de 635 gr/m². Le rendement moyen, tous cépages confondus, est de 720 gr/m², soit 64 grammes de plus qu'en 2010.

Récolte 2011 par cépage

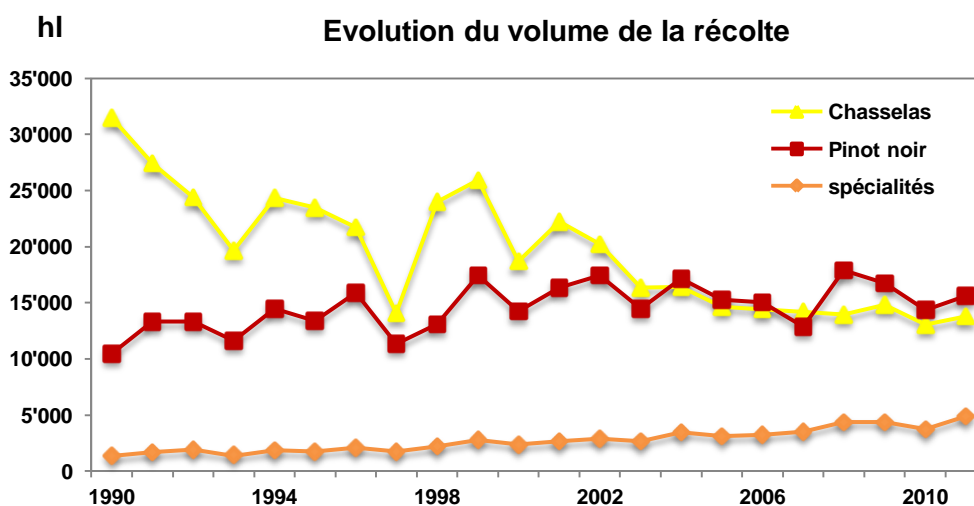
Cépage	m ²	% de la surface	kg	% des kilos	%Brix	° Oe	litres	kg/m ²
CHARDONNAY	202'617	3.41	160'183	3.7	21.46	89.5	128'146	0.791
CHASSELAS	1'943'066	32.69	1'723'951	40.3	18.07	74.4	1'379'161	0.887
DORAL	10'101	0.17	6'599	0.2	21.20	88.3	5'279	0.653
GEWURZTRAMINER	34'557	0.58	20'353	0.5	21.36	89.1	16'282	0.589
MUELLER-THURGAU	32'374	0.54	25'102	0.6	19.29	79.8	20'082	0.775
PINOT BLANC	5'615	0.09	2'065	0.0	21.95	91.7	1'652	0.368
PINOT GRIS	222'049	3.74	136'124	3.2	22.86	95.8	108'899	0.613
PINOT NOIR	3'069'344	51.64	1'948'469	45.5	22.98	96.4	1'558'775	0.635
SAUVIGNON BLANC	66'263	1.11	37'037	0.9	21.73	90.7	29'630	0.559
CHARMONT	160	0.00	0	0.0	0.00	0.0	0	0.000
GAMARET	101'783	1.71	62'068	1.4	21.78	90.9	49'654	0.610
GARANOIR	78'629	1.32	58'211	1.4	22.13	92.5	46'569	0.740
VIIGNIER	27'560	0.46	15'582	0.4	21.47	89.6	12'466	0.565
TOTAL CEPAGES AOC	5'794'118	97.48	4'195'744	98.0	20.82	86.6	3'356'595	0.724
DIVERS BLANCS	21'879	0.37	7'406	0.2	23.09	96.9	5'925	0.338
DIVERS ROUGES	128'144	2.16	77'441	1.8	23.43	98.4	61'953	0.604
TOTAL DIVERS	150'023	2.52	84'847	2.0	23.40	98.3	67'878	0.566
TOTAL	5'944'141	100.0	4'280'591	100.0			3'424'473	0.720
<i>Jachères</i>	28'959							
TOTAL	5'973'100							

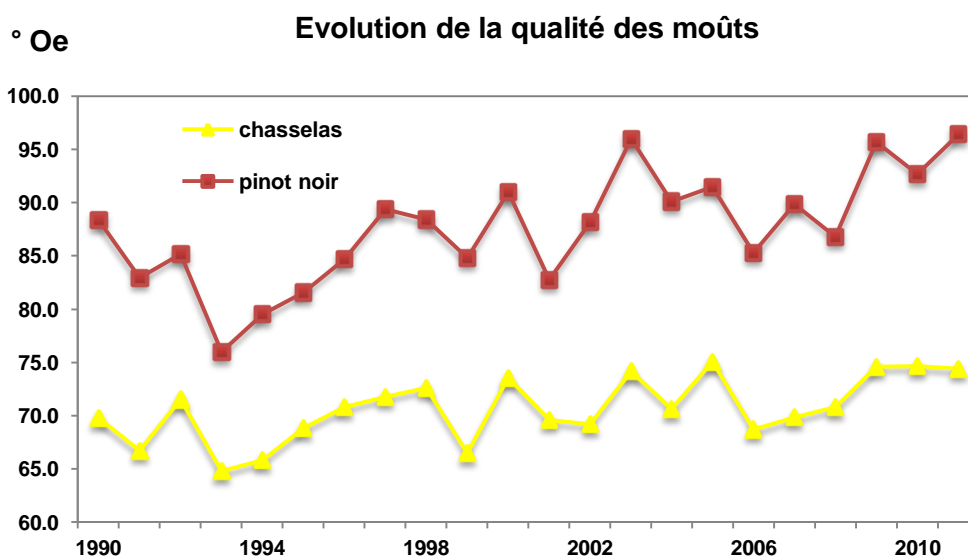
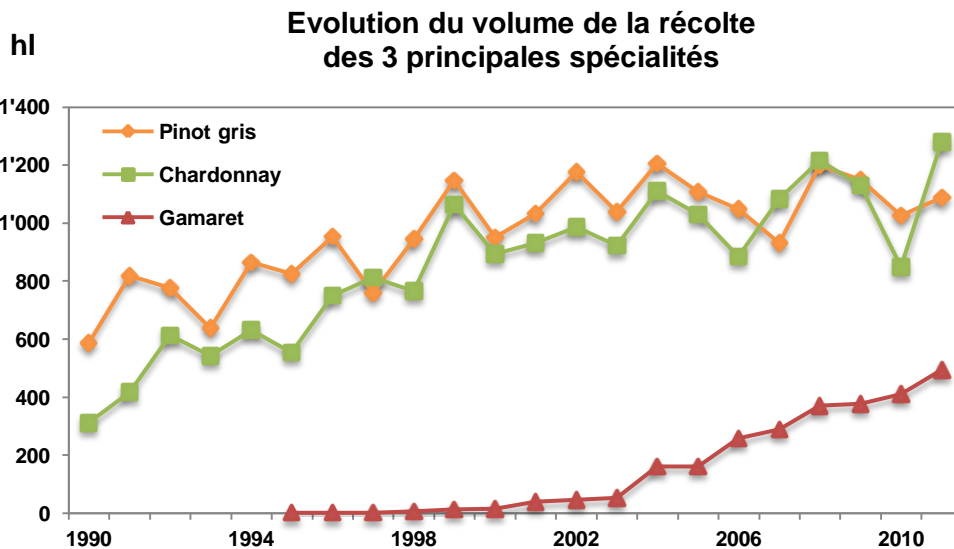
Évolution par rapport à l'année précédente et moyenne sur 21 ans

	RECOLTE 2010			RECOLTE 2011			MOYENNE 1990-2011
	kg	kg/m ²	° Oe	kg	kg/m ²	° Oe	° Oe
CHASSELAS	1'632'627	0.815	74.6	1'723'951	0.887	74.4	70.7
PINOT NOIR	1'794'807	0.590	92.7	1'948'469	0.635	96.4	87.6
SPECIALITES	470'598	0.526	98.4	608'171	0.566	98.3	
TOTAL	3'898'032	0.656		4'280'591	0.720		

Répartition du nombre d'encavages en fonction du volume encavé

Volumes encavés en kg	> 400'000	200'000 à 400'000	100'000 à 200'000	50'000 à 100'000	10'000 à 50'000	< 10'000	Nb total d'encavages
2000	3	2	6	11	33	33	88
2001	4	2	5	14	35	26	86
2002	4	2	6	15	33	24	84
2003	1	5	2	13	33	30	84
2004	2	4	4	15	30	27	82
2005	1	5	2	15	28	28	79
2006	1	4	3	12	31	31	82
2007	1	3	5	11	30	35	85
2008	1	5	7	11	26	30	80
2009	2	4	4	16	25	27	78
2010	1	5	3	13	25	30	77
2011	1	5	5	13	25	25	74

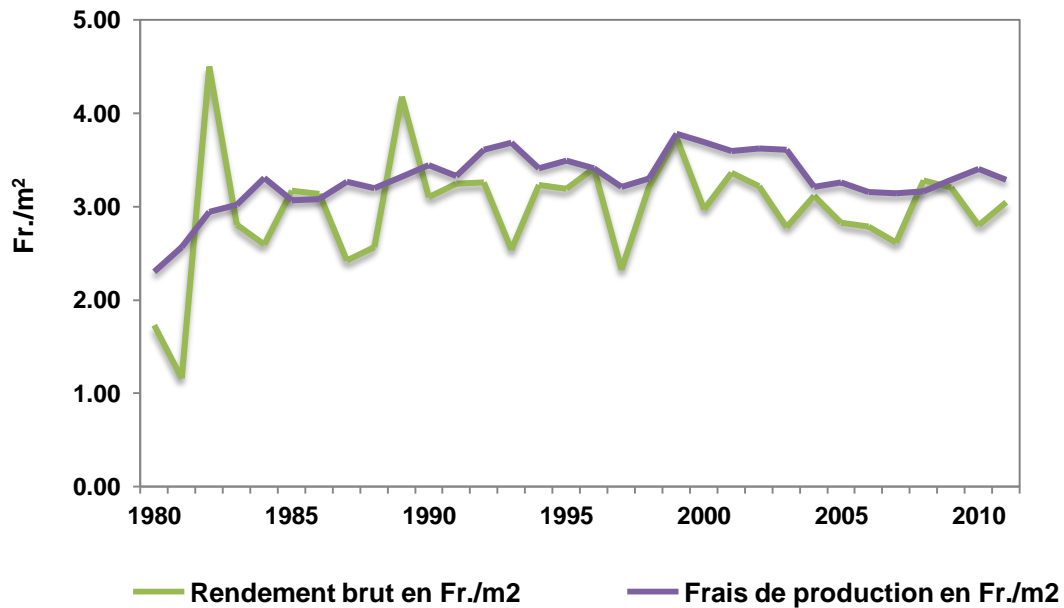




Rendement financier et frais de production

Avec 18.14 millions de francs, soit 3.05 francs par m², le rendement brut du millésime 2011 est légèrement supérieur à la moyenne de ces trente dernières années (Fr. 2.99). Cette petite hausse s'explique par une récolte un peu plus généreuse qu'en 2010 et à une proportion toujours plus grande de cépages à forte valeur ajoutée (Pinot noir et spécialités). Les frais de culture sont quant à eux légèrement à la baisse.

Evolution du rendement financier du vignoble et des frais de production



Systèmes de culture et coûts de production

Mécanisation	Mode de conduite	Surfaces à Neuchâtel en hectares	Coût de production/ha selon enquête AGRIDEA 2010 en francs / hectare
Pas ou peu	Gobelet	3.1	SFr. 50'414
	Culture étroite sur fil de fer	8.4	SFr. 52'804
Chenillette	Culture étroite sur fil de fer	19.0	SFr. 43'046
	Culture mi-haute	24.0	SFr. 40'724
	Banquettes	41.9	SFr. 37'083
Tracteur	Culture mi-haute	105.3	SFr. 38'096
	Culture mi-haute (avec mécanisation des travaux de feuille)	349.9	SFr. 30'456
	Culture large haute (avec mécanisation des travaux de feuille)	4.3	SFr. 26'056
	Banquettes	37.5	SFr. 34'191
	Coût de production moyen à Neuchâtel		

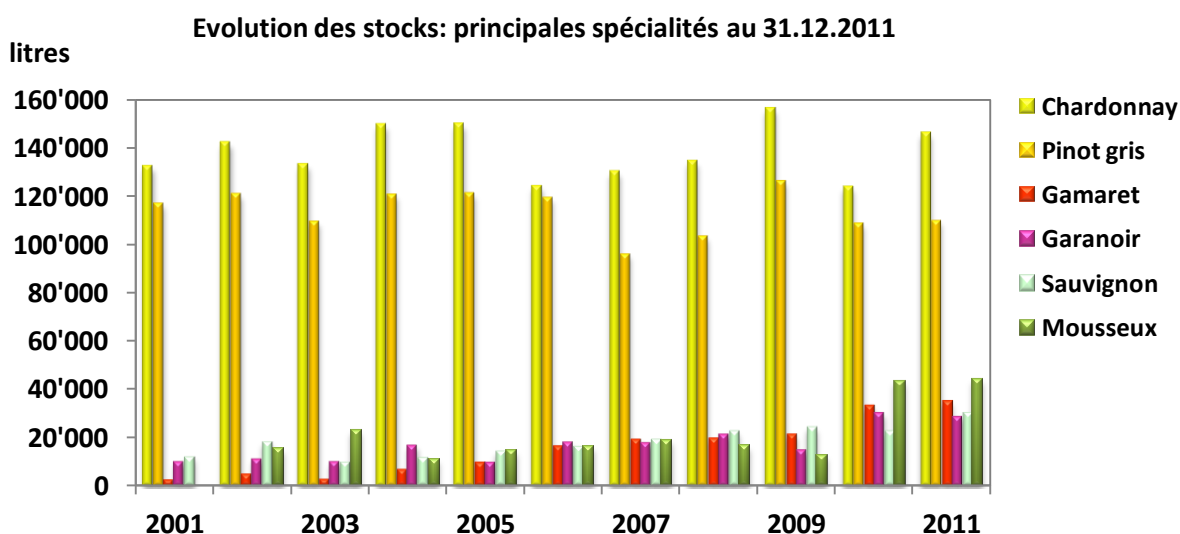
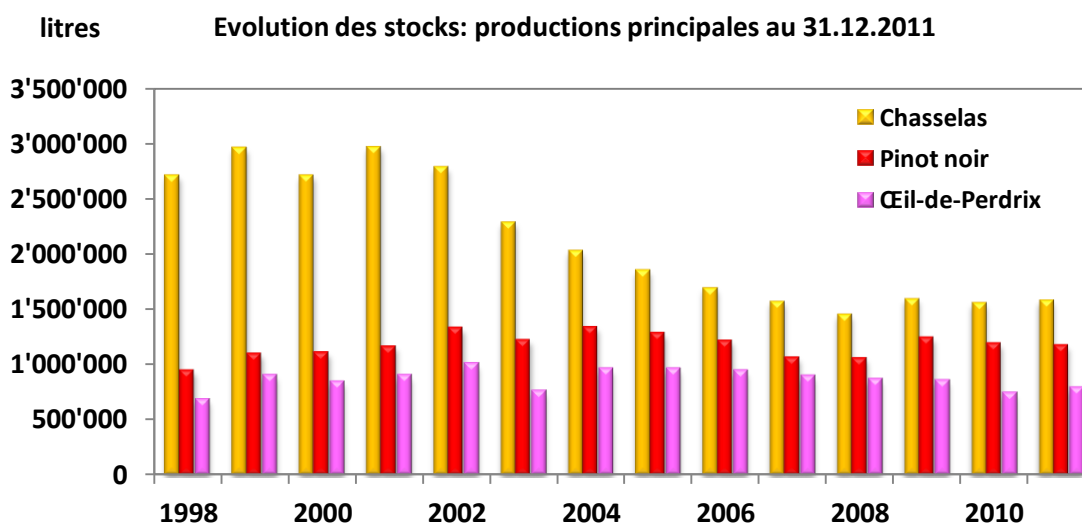
Blocage-financement

Instauré par l'arrêté du Conseil d'Etat du 26 octobre 2011, il a été sollicité cette année par 6 encaveurs pour une somme bloquée totale de 2'320'000 francs représentant 690'475 litres.

Les contrôles effectués en mars 2011 sur les vins du millésime 2010 ont montré que tous les vins bloqués étaient de très bonne qualité et nous n'avons eu à déplorer aucun défaut de couverture.

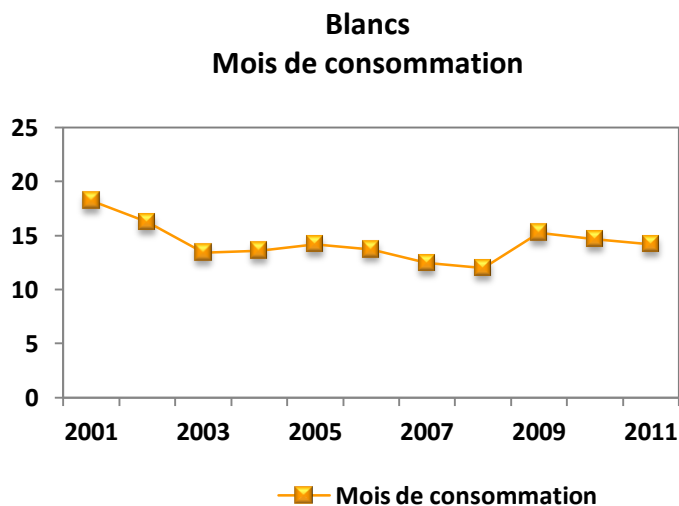
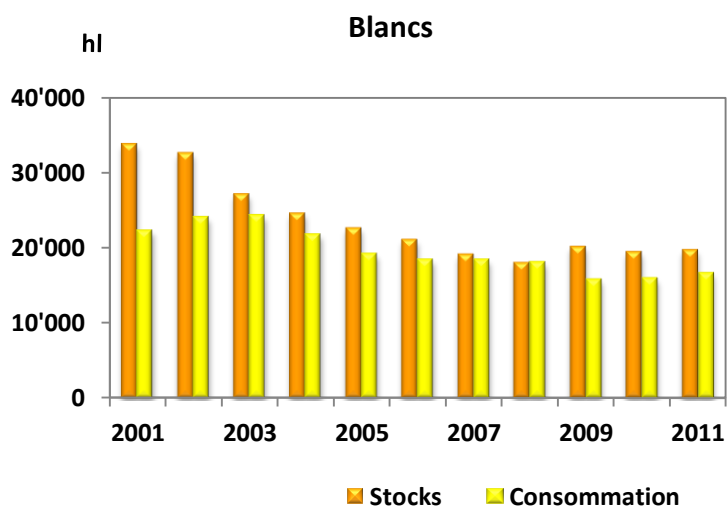
Stocks et consommation

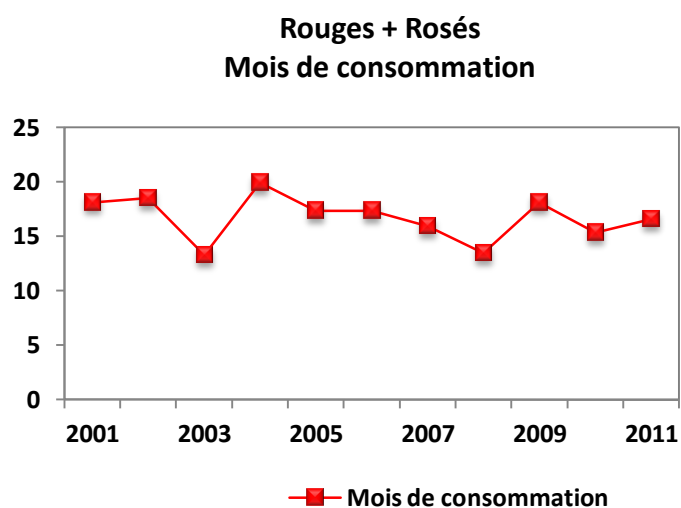
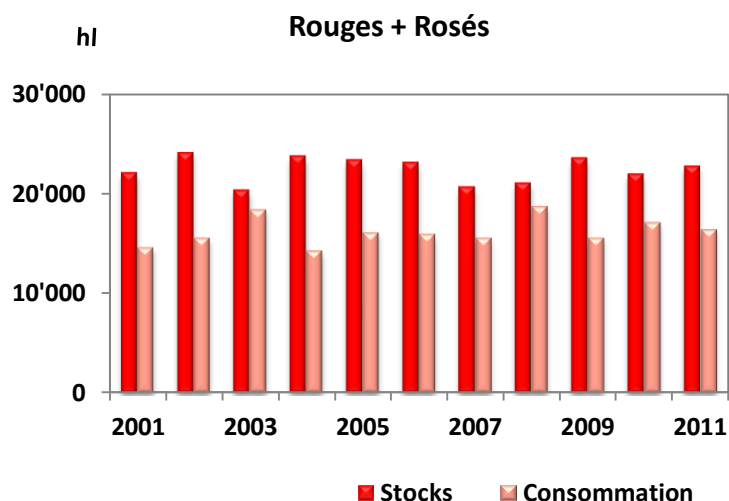
Les stocks au 31 décembre 2011 totalisaient 4.25 millions de litres. On observe une légère hausse de stock de l'ordre de 100'500 litres par rapport à 2010, du fait d'une récolte plus importante cette année. La consommation totale reste stable avec 33'181 hectolitres.



Consommation neuchâteloise en hl

	2002	2003	2004	2005	2006	2007	2008	2009	2010	2011	Moyennes décennales
Rouges + rosés											
Stocks au 01.01	22'049	24'063	20'347	23'729	23'341	23'092	20'648	21'065	23'540	21'966	22'384
Récolte	17'617	14'683	17'659	15'732	15'735	13'104	19'151	18'043	15'570	17'170	16'446
Disponibilités	39'666	38'746	38'006	39'461	39'076	36'196	39'799	39'108	39'110	39'136	38'830
Stocks au 31.12	24'063	20'347	23'729	23'341	23'092	20'648	21'065	23'540	21'966	22'715	22'451
Consommation	15'603	18'399	14'277	16'120	15'984	15'548	18'734	15'568	17'144	16'421	16'380
Mois	18.51	13.27	19.94	17.38	17.34	15.94	13.49	18.14	15.38	16.60	16.45
Blancs											
Stocks au 01.01	33'864	32'712	27'183	24'689	22'736	21'179	19'216	18'126	20'207	19'546	23'946
Récolte	23'773	20'711	19'366	17'322	16'961	16'534	17'093	17'980	15'368	17'016	18'212
Disponibilités	57'637	53'423	46'549	42'011	39'697	37'713	36'309	36'106	35'575	36'562	42'158
Stocks au 31.12	32'712	27'183	24'689	22'736	21'179	19'216	18'126	20'207	19'546	19'802	22'540
Consommation	24'925	26'240	21'860	19'275	18'518	18'497	18'183	15'899	16'029	16'760	19'619
Mois	15.75	12.43	13.55	14.15	13.72	12.47	11.96	15.25	14.63	14.18	13.79
Consommation totale en hl	40'528	44'639	36'137	35'395	34'502	34'045	36'917	31'467	33'173	33'181	35'998





Évolution de la consommation des vins de Neuchâtel dans la consommation suisse

(Source: rapport OFAG année viticole 2010 / selon déclarations obligatoires de la vendange, stocks du commerce et des vigneron-encaveurs)

	Neuchâtel hl	Suisse hl	NE/CH %
2000/01	37'700	1'214'596	3.10
2001/02	38'731	1'222'092	3.17
2002/03	40'330	1'149'253	3.51
2004	36'953	1'122'053	3.29
2005	34'399	1'022'120	3.37
2006	33'554	1'021'462	3.28
2007	37'245	1'079'247	3.45
2008	32'007	1'079'518	2.96
2009	34'111	1'030'488	3.31
2010	33'211	1'062'963	3.12

Commission AOC

En 2011, 67 vins ont été prélevés dans 27 encavages et 1 commerce par le service de la consommation et des affaires vétérinaires (détail ci-dessous). Parmi ces échantillons, 2 vins se sont vus refuser le droit à l'appellation d'origine contrôlée et 2 ont été admis avec réserve. Cette année aucune dégustation d'agrément n'a dû être réalisée (source CNAV).

Millésime	Chasselas	Œil de Perdrix	Pinot Noir	Chardonnay	Pinot Gris	Sauvignon
2010	19	16	7	1	1	1
2009	2	4	14		1	
2008						
2007			1			
Total	21	20	22	1	2	1

Auvernier, le 29 mars 2011