

# Evologia news

## Evologia

---

### Abattage d'arbres

Suite à la chute d'un arbre du parc arborisé la nuit du 16 au 17 mai 2023 causée par de forts vents, nous nous sommes interrogés sur l'état de santé de nos arbres séculaires.

Lors de chaque coup de vent ou chute de neige, plusieurs branches cassent. Nous avons attendu l'automne dernier pour faire une expertise de tous les arbres dudit Parc par une entreprise spécialisée.

Leur verdict a été clair, les arbres sont secs ou penchent dangereusement et présentent un danger de chutes en cas de forts vents. Aussi, dans un premier temps nous avons fermé l'accès au Parc arborisé en réfléchissant aux solutions proposées par les experts. L'une des solutions proposées était un haubanage. Le résultat et la sécurité n'étaient pas garantis et le coût de ces travaux onéreux, sans compter sur le danger que pouvait représenter des ancrages et des câbles.

Aussi, ce n'est pas de gaîté de cœur que nous avons procédé à l'abattage de ces arbres centenaires, mais la sécurité prime avant tout. Nous avons également profité de la nacelle pour abattre 2 autres arbres du côté de la CNAV qui étaient également secs.

En accord avec le garde-forestier de l'arrondissement du Val-de-Ruz, il sera replanté, dans les prochaines semaines, des essences plus résistantes ainsi que des arbres compensatoires.



## **Les fleurs au milieu de la Fête des Vendanges**

C'est reparti en 2023 ! Après une pause sanitaire de trois ans, le char de la CNAV a repris du service. Les habitudes d'organisation et de planification se sont mises en route et les idées sur le thème « Vendanges et démons » ont fusées. Pour concilier l'exubérance et la raison sociale de la CNAV nous avons opté pour une approche sous l'intitulé du char précité « Vent-d'ange et des monts ».

Par cette approche un peu différente, le char se dépeint ainsi : un lien entre le haut et le bas du canton était présenté par le mont à l'arrière du char qui symbolisait schématiquement La Vue des Alpes et à l'avant de celui-ci le lac sous forme d'un biotope naturel. Au milieu une petite piqûre de rappel au « Prix paysage 2022 » décerné par la Fondation suisse pour la protection et l'aménagement du paysage au Parc Chasseral pour son exposition « Le paysage dans tous ses états » au Val-de-Ruz. Nous l'avons illustré, pour ceux qui s'en souviennent, de l'un des dix petits abris avec table et bancs qui ornait les différents points d'intérêt du parcours.



La biodiversité animale et végétale a été largement représentée sur le char. Les fleurs géantes piquées de réelles fleurs issues de la seule plantation de Dahlias du canton embellissait le tableau. Une immense chenille à l'avant du char et des libellules volantes présentaient à elles seules cette métamorphose que nous souhaitons pour notre avenir empreint de plus de symbiose entre la nature et les activités humaines. Les sangliers à l'affût dans divers coins du char soulignent aussi ce défi de cohabitation avec l'homme. Créés avec des ceps de vignes, ils évoquent (avec les disques du cylindre) une analogie avec les tonneaux viticoles en lien avec les activités de la CNAV.

Comme ces dernières années, la CNAV a mandaté Evologia pour la conception de ce char. Cette création représente en soi une aventure humaine. En effet l'ensemble des ateliers d'Evologia unissent leurs compétences autour de cette œuvre éphémère. Les bénéficiaires de ces ateliers sont mobilisés pour faire partie d'un grand projet. Au début la motivation se manifeste discrètement car les différents éléments sont produits individuellement dans les ateliers mais au fur et à mesure du projet les différents éléments prennent place sur le char, avec elle la motivation et l'excitation prennent vie.

J-3 le char est prêt à être livré et dans les temps, ce qui représente toujours un défi pour les formateurs qui à cette période ont d'autres engagements sur le site.



N'oublions pas de rendre hommage, à celles et ceux qui, le soir avant le corso, prennent de leur temps pour piquer les fleurs et mettre la touche finale au char. Ils le font avec brio et mettent en valeur ces fleurs cultivées et cueillies dans la plaine d'Areuse.



Une petite équipe de volontaires déguisés et motivés ont animé le char tout au long du parcours.

Roger Maeder



**Littering**

Le site d'Evologia n'est pas épargné par le littering. En effet, les feux d'artifice tirés par des quidams lors du passage à la nouvelle année ont laissé des traces dans le pré sud. Soucieux de la santé du bétail, Gilbert Dey, apiculteur-animateur à Espace Abeilles, a ramassé les restes de fusées et autres déchets.



# Les Jardins Musicaux

---

LES JARDINS  
MUSICAUX  
16 AOÛT 2024  
- 1 SEPTEMBRE

## Concert *Les Égarés*

Sissoko – Segal – Parisien – Peirani  
Kora – Violoncelle – Saxophone – Accordéon



Ni jazz ni traditionnel, ni chambriste ni avant-gardiste, mais un peu de tout cela à la fois, *Les Égarés* est cet album où l'oreille est l'instrument-roi, où la virtuosité s'exprime dans l'art d'être complice, où le simple et grandiose désir d'écouter l'autre aboutit à la naissance d'un splendide chant à quatre voix.

*Les Égarés* est un espace de jeu, un asile poétique habité par deux binômes qui, depuis des années, excellent dans l'art de croiser les sons et de transcender les genres : **Ballaké Sissoko** (kora) et **Vincent Segal** (violoncelle) d'un côté, **Vincent Peirani** (accordéon) et **Émile Parisien** (saxophone) de l'autre.

Porteurs d'un flambeau commun, nos quatre Égarés célèbrent ici l'errance dans ce qu'elle a de plus envoûtant. Qu'elle suive les routes mandingues ou se laisse glisser du côté de l'Arménie, la kora de Ballaké Sissoko vibre de couleurs, soutenue par les envolées lancinantes que signe Émile Parisien au saxophone. Au violoncelle groove et obstiné de Vincent Segal se mêle le souffle alerte et délicat de l'accordéon de Vincent Peirani.

**LES JARDINS  
MUSICAUX**  
16  
AOÛT 2024  
– 1 SEPTEMBRE

**Une chatoyante fresque à quatre mains, à admirer cet été  
à la Grange aux Concerts de Cernier.**

Les Jardins Musicaux – 27<sup>ème</sup> édition  
Du 16 août au 1<sup>er</sup> septembre 2024

Présentation du programme complet : 30 avril 2024  
Ouverture de la billetterie : 16 mai 2024

[www.jardinsmusicaux.ch](http://www.jardinsmusicaux.ch)



# Neuchâtel Vins et Terroir

---

**Découvrez les vins **NON FILTRÉ** NON de Neuchâtel !**

À moins d'avoir son favori, difficile de choisir ses bouteilles de Non Filtré parmi nos fantastiques vigneronnes & vigneron et leur unique millésime.

Laissez-vous tenter par notre offre spéciale qui vous donne l'opportunité de commander 3, 6 ou 12 bouteilles de Non Filtré de votre cave préférée ou laissez-vous porter par le hasard ! Vous pouvez également nous contacter par téléphone pour sélectionner chacune des bouteilles qui composera votre carton parmi la liste des caves participantes à notre action.

Choisissez votre vin ou bien commandez votre carton panaché de dégustation de différents encaveurs sur : <https://neuchatelvinsterroir.ch/non-filtre/#Commande>



**Ne manquez pas non plus nos prochains rendez-vous :**

**21 mars 2024 : Train du terroir – L'Excellence Neuchâteloise**

Embarquez à bord du train reliant la Chaux-de-Fonds aux Ponts-de-Martel pour y déguster les vins d'excellence du canton, lauréats de la Sélection des Vins de Neuchâtel qui a eu lieu du 7 au 9 juin 2023 au Château de Boudry.

Réservez vos places : <https://bit.ly/train-terroir>





## UN MYCÈNE ET UN PLUTÉE EN COMPÉTITION POUR SE NOURRIR DE LA MATIÈRE ORGANIQUE ENCORE PRÉSENTE DANS UN TRONC DE HÊTRE EN DÉCOMPOSITION DÉPOSÉ SUR LA PASSERELLE D'ESPACE-ABEILLES

---

Ce jour-là, Gilbert Dey (animateur et apiculteur à Espace Abeilles) alerte Yves Delamadeleine (membre du groupe biodiversité de Pro Evologia) sur la présence à la surface d'un tronc en décomposition d'une troche\* de petits champignons roses à bords joliment dentelés et à lames bordées de brun rouge (**Figs. 1 et 2**). La présence d'un liquide rouge s'écoulant du chapeau blessé permet de nommer cette espèce, *Mycena haematopus* (Pers.) Zawadzki, le Mycène à lait rouge.

Quelques jours plus tard, entre les fructifications\* du mycène, apparaît un plus grand champignon, appartenant à une autre famille (**Fig. 3**). Lui aussi a convoité puis utilisé la matière organique résiduelle se trouvant dans le tronc et, sans se gêner, il va libérer ses spores\* roses dans l'air ambiant. Par contre, savoir de quelle espèce il s'agit requiert l'utilisation du microscope. Ce qui nous fait découvrir des organes étranges, assurant la structure du champignon, décourageant les insectes ou exsudant des molécules indésirables et qu'on appelle cystides\*. Celles de ce champignon (**Fig. 4**) sont dites « à crochets », ce qui le rapproche du Plutéé des cerfs. Mais voilà que le microscope révèle la présence de boucles\* dans environ 50% des cloisons transversales des cellules formant la surface du chapeau du champignon (**Fig. 5**). Donc il s'agit d'une autre espèce que l'on nomme *Pluteus pouzarianus* Sing., le Plutéé de Pouzar.

Ces deux espèces sont des décomposeurs de la matière organique riche en énergie fabriquée quelques années auparavant par le hêtre. La dégradation d'un tronc comme celui-ci va prendre plusieurs années. Pendant ce temps, le tronc peut être considéré comme un « puits de carbone » c'est-à-dire que cet élément se trouve sous forme réduite. Si on brûlait le tronc, le carbone serait oxydé et le CO<sub>2</sub> résiduel participerait à l'augmentation des molécules à effet de serre dans l'atmosphère. Donc, il est judicieux de conserver des vieux troncs dans son jardin ou dans les forêts au lieu de les brûler.

Par Yves Delamadeleine

### Lexique

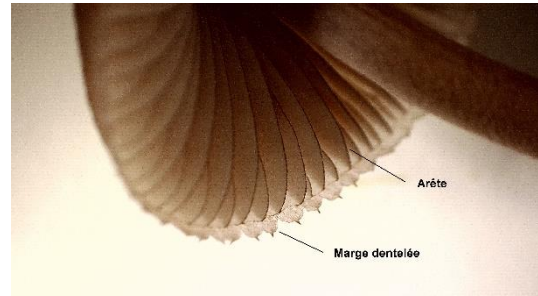
- Basidiomycète :** Grand groupe de champignons dans lequel on trouve les espèces à lames ou à tubes ou à pores, etc. caractérisés par la formation des spores sur des basides (cellules formant les spores).
- Boucle :** Protubérance apparaissant aux cloisons transversales des cellules de certaines espèces de Basidiomycètes.
- Cuticule :** Couche de cellules formant la surface du chapeau d'un champignon.
- Cystide :** Organe formé sur la face des lames ou sur l'arête de celles-ci ayant une fonction de protection ou de maintien de la structure ou d'excrétion.
- Fructification :** Partie visible d'un champignon apparaissant sporadiquement lorsque les conditions météorologiques sont adéquates. Elle est formée par le mycélium, partie souterraine du champignon qui lui vit toute l'année à cet endroit.
- Saprophyte :** Se dit d'une espèce se nourrissant de matière organique morte (feuilles, branches, troncs, ...).
- Spore :** Organe assurant la dissémination de l'espèce.
- Troche :** ensemble de pieds d'un champignon semblant tous issus d'un point central et formant comme un bouquet.

Figure 1



Touffe des fructifications de *Mycena haematopus*

Figure 2



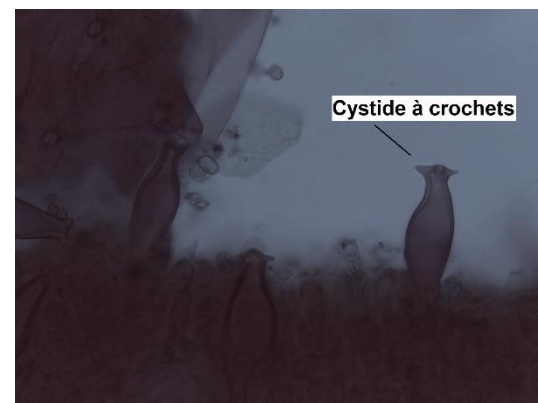
Lames situées sous le chapeau, montrant l'arête colorée en brun rouge et la marge dentelée

Figure 3



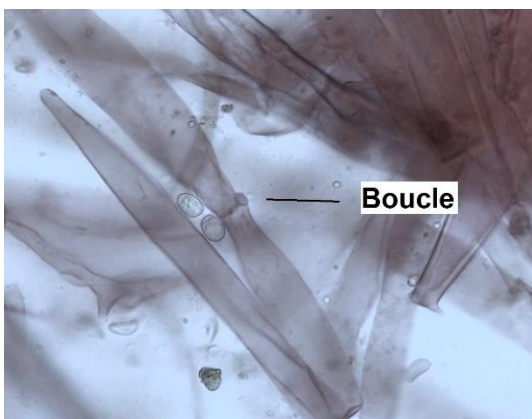
Fructification de *Pluteus pouzarianus* qui émerge de la touffe de *Mycena haematopus*

Figure 4



Cystide à crochets sur l'arête d'une lame chez *Pluteus pouzarianus*

Figure 5



Boucle à la cloison transversale entre deux cellules de la cuticule\* chez *Pluteus pouzarianus*

**Crédit photographique :**  
Figures 1 et 2, 4 et 5 : Yves Delamadeleine  
Figure 3 : Gilbert Dey

# Chancellerie d'État

---

## Nouveau directeur pour la station viticole au 1er mai

**Dès le 1er mai, l'office de la viticulture et de l'agroécologie sera dirigé par M. Rémy Reymond qui aura également le titre de directeur de la station viticole. Il succédera à M. Johannes Rösti qui a piloté la station viticole pendant six ans et qui prendra ses nouvelles fonctions comme chef de service au sein du service de l'agriculture.**

M. Rémy Reymond, 46 ans, oenologue formé à Changins, possède une excellente expérience pratique en viticulture et oenologie qu'il a acquise durant sept ans sur le domaine de la Ville de Berne à la Neuveville et durant huit ans au sein du groupe Schenk dans la région de Morges. Très engagé dans des dossiers techniques et stratégiques en interne et à l'externe de l'entreprise, il a pu tisser un réseau professionnel étoffé et acquérir une précieuse expérience en gestion de projet et de management. Le Conseil d'État se réjouit de pouvoir bientôt compter sur les compétences de M. Rémy Reymond, qui viendra prochainement s'établir dans le canton de Neuchâtel, pour succéder à Johannes Rösti à la tête de la station viticole et continuer de faire rayonner le vignoble neuchâtelois.



# Espace Abeilles

---

## Marché de Noël

Pour la première fois un marché de Noël a été organisé à Evologia.



***Miels et bougies ont eu du succès, tout comme les histoires du kamishibai et les petites bougies que les enfants ont pu rouler sur place.***

Ambiance sympa, visiteurs au rendez-vous, bravo pour l'organisation...

## Et les Abeilles ?

Quelques colonies ont déjà rendu leurs âmes au dieu des pissenlits...



***Mais déjà on sent la force du printemps, qui fait s'épanouir les fleurs les plus téméraires.***

Dans les ruches, la douceur a stimulé les reines qui se sont remise à pondre.



***Les noisetiers lâchent leur pollen.***



***Les butineuses sont de sortie et récoltent de belles pelotes jaunes, source de protéines pour les larves en développement.***

***Le jasmin est en fleur.***



À Espace Abeilles, nous passons déjà du temps à construire la saison prochaine...



L'hiver prochain sera rude...



**...l'homme blanc a fait beaucoup de bois...**

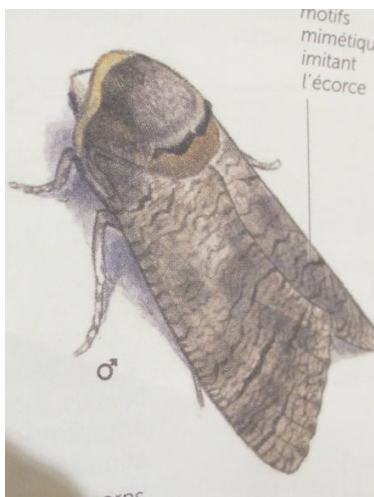
Espace Abeilles est entièrement chauffé au bois et nous avons profité de récupérer les déchets de bois des abatages faits à Evologia. Une manière noble de les valoriser.

**Et surprise :**

***Dans un tronc de saule, nous avons trouvé des chenilles du papillon de nuit « le Cossu gâte-bois »...***



La biodiversité à Evologia n'est pas un vain mot... et heureusement qu'Annelise nous avait servi un beau plat de lasagnes avant...



**Image extraite du Grand livre de la Nature Ed. Salamandre**