

12, 13, 14 SEPTEMBRE

MÔTIERS, CERNIER, NEUCHÂTEL, VALLÉE DE LA BRÉVINE,  
VALLÉE DE LA SAGNE ET DES PONTS-DE-MARTEL,  
ENGOLLON, LA CHAUX-DE-FONDS

# 2014

BICENTENAIRE  
NEUCHA+EL

Grand feu d'artifice musical - Spectacles  
Ambiance et marchés d'époque - Animations  
et musique - Gastronomie - Nature et découvertes  
Culture et sports - Politique et économie

Neuchâtel en fête - 200 ans de l'entrée du canton dans la Confédération







## Le Bicentenaire d'une République innovante

Notre République a un rôle important à jouer pour la prospérité de la Suisse, en exploitant son potentiel créatif ainsi que sa vocation de canton générateur de richesses. Le Conseil d'Etat a ainsi choisi de placer l'année 2014 sous le signe de l'innovation. Une innovation marquée aussi par les multiples créations culturelles célébrant le Bicentenaire de l'entrée du canton de Neuchâtel dans la Confédération suisse. Les festivités se tiendront essentiellement les 12, 13 et 14 septembre 2014 et s'annoncent d'ores et déjà prometteuses, comme vous le verrez en parcourant ce magazine.

Quelques mots d'histoire : le 12 septembre 1814, la Diète fédérale réunie à Zurich admet la principauté de Neuchâtel dans la Confédération suisse, comme 21<sup>e</sup> canton. En même temps que les cantons du Valais (20<sup>e</sup>) et de Genève (22<sup>e</sup>). La principauté devient donc un canton, mais reste propriété du roi de Prusse. Un cas unique en Suisse.

Fêter le Bicentenaire du 12 septembre 1814 doit ainsi être l'occasion d'être fiers et reconnaissants envers celles et ceux qui sont venus avant nous, à qui nous devons les institutions démocratiques qui sont les nôtres. Ce sera l'occasion aussi de saisir l'opportunité de renforcer la cohésion cantonale et de nous interroger sur les défis qui se posent à notre canton aujourd'hui, ainsi que sur les liens qui nous unissent à la Confédération.

A toutes et tous, nous souhaitons une belle et rayonnante fête du Bicentenaire !

Alain Ribaux  
Président du Conseil d'Etat  
de la République et Canton de Neuchâtel

## COURONNEMENT DES FONTAINES PAR LES ÉLÈVES DE L'ÉCOLE OBLIGATOIRE

### Fête des Fontaines traditionnelle à Môtiers

Service cantonal de l'enseignement obligatoire : André Allisson et Fausta Ferrari

Suite aux événements du 12 septembre 1814 et face à l'interdiction qui leur est imposée de fêter leur entrée dans la Confédération, les habitants du Val-de-Travers détournent l'interdit en utilisant la Fête des Fontaines comme prétexte. Cette fête, célébrée de nos jours dans les villages de Môtiers et de Buttes, est inscrite depuis 2008 au patrimoine culturel immatériel de la Suisse. Pour marquer le Bicentenaire de l'adhésion de la Principauté de Neuchâtel à la Confédération helvétique, le Service cantonal de l'enseignement obligatoire invite les classes des années 1 à 9 à participer à une grande fête de Couronnement des fontaines qui aura lieu le 12 septembre 2014 à travers tout le canton. Les élèves décoreront les bassins avec des matériaux naturels ou de récupération. Le soir du Bicentenaire, un cortège se rendra d'une fontaine à l'autre et les élèves interpréteront des chants devant chaque bassin éclairé par des bougies.

Môtiers et Buttes accueilleront, comme chaque année, leur traditionnelle Fête des Fontaines.

Plus d'informations et liste des 158 fontaines décorées sur <http://blogs.rpn.ch/bicentenaire/fontaines>



## Samedi 13 SEPTEMBRE

09 h 00 – 20 h 00

### NEUCHÂTEL

Intérieur et extérieur  
du Temple du Bas



Dès 9 h 00 Marché de l'Univers confédéral

11 h 00 Compagnie C.A.B.A.R.T (NE)

12 h 00 Showband les Armourins (NE)

13 h 30 Lecture publique de Dürrenmatt (NE-BE)

13 h 45 Table ronde : Neuchâtel cosmopolite passé, présent et futur (NE)

13 h 45 Musik Duenda (ZH) et Les Filles du vent (NE)

14 h 45 Danse albanaise (NE)

15 h 15 Cont(r)atto, exposition photographique vivante (TI)

15 h 45 Alejandro Reyes & band (GE)

17 h 30 Watchmaking Metropolis Orchestra (NE)

18 h 30 Cont(r)atto, exposition photographique vivante (TI)

## 200 ANS DE MÉTISSAGE : VISAGE CHANGEANT DU CANTON DE NEUCHÂTEL

Lectures, table ronde, films, marchés multiculturels,  
animations de rue, concerts

Association des Marchés de l'Univers,

Forum suisse pour l'étude des migrations et de la population

C'est un bien curieux métissage que de lier l'Université à une association multiculturelle groupant des communautés migrantes: penser la diversité, et la vivre... par tous les sens! Au programme: un «Marché de l'Univers confédéral» des plus colorés proposera des spécialités des cantons – clin d'œil au Bicentenaire – et du monde. Dans l'après-midi, une lecture publique de Dürrenmatt, figure emblématique de la présence confédérée à Neuchâtel, précédera une table ronde sur la jeunesse neuchâteloise d'aujourd'hui. Elle sera entrecoupée d'interventions théâtrales et musicales réservant quelques surprises. Deux représentations d'une exposition photographique vivante, précédée d'une discussion entre un historien et les metteurs en scène invitera les spectateurs à réfléchir sur la notion de frontière. Ces animations cohabiteront avec Capa'cité 2014, la plus grande manifestation du canton de Neuchâtel en faveur de l'apprentissage. Son village de l'information accueillera d'ailleurs la projection d'extraits de films sur la migration.

### En continu :

- Théâtre de rue avec la Ligue d'Improvisation de Neuchâtel et environs
- Animations pour enfants avec Catherine Joly
- Projection d'extraits de films sur la migration au village d'information de Capa'cité

Plus d'informations sur [www.migration-population.ch](http://www.migration-population.ch)



**Samedi 13 SEPTEMBRE**

13 h 15 – 14 h 15

**EVOLOGIA À CERNIER****Grange aux Concerts**

## ROMAN D'ÉCOLE NEUCHÂTEL – HISTOIRE (S)

Lecture publique de textes écrits par des élèves  
à l'occasion du Bicentenaire

Classes des collèges des Terreaux (Neuchâtel) et de Bellevue (La Chaux-de-Fonds)

Donner à des élèves l'objectif de concevoir ensemble un texte de fiction qu'ils liront en public et qui sera publié, telle est la colonne vertébrale des ateliers Roman d'école. Encadrés par les auteurs Odile Cornuz et Thomas Sandoz, ainsi que par le comédien Roberto Betti, des classes du niveau secondaire de Neuchâtel et de La Chaux-de-Fonds ont écrit dans un temps limité deux courts romans qui ont pour décor le canton : « Deux garçons pour une fille » et « L'amour est plus fort que tout ».

Proposés depuis plusieurs années dans toute la Suisse et au-delà, les ateliers d'écriture Roman d'école sont l'occasion pour les participants d'une expérience créative originale qui leur permet notamment d'exprimer des ressentis forts et d'apprendre à les traduire en mots. De même que l'édition des textes sur Internet et sous forme de brochures durables contribue à la valorisation des efforts entrepris, la rencontre avec le public en dehors du cadre scolaire en est le point d'orgue festif.

Plus d'informations sur [www.romandecole.ch](http://www.romandecole.ch)

**Samedi 13 SEPTEMBRE**

21 h 00 – 21 h 30

**MÔTIERS**  
**Aérodrome**

**EVOLOGIA À CERNIER****Sud des serres**

## LE PAYS FABULEUX DE NEUCHÂTEL

**Spectacle pyromélodique**  
**avec projections sur écran d'eau**

Mise en scène : Alain Knapp  
Direction artistique, bande musicale  
et conception pyrotechnique : Nicolas Guinand  
Images et animations : Contreforme  
Artificiers : Sugyp, sous la direction technique de Jean-Pascal Guinand

Ce spectacle évoque le Bicentenaire et plus généralement le pays de Neuchâtel en évitant toute pesante solennité. Le fil rouge est l'écrivain automate Jaquet-Droz qui s'incarne comme témoin de la grande Histoire et créateur de fictions. Il embarque la petite Louise sur le dos d'une oie enchantée et convie petits et grands à découvrir les quatre régions du pays à travers quatre contes fantasmagoriques.

Un écran d'eau s'ouvre sur ce monde merveilleux, coloré et musical, animé de grandes images et de pyrotechnie. Embarquez pour ce voyage à travers le temps et l'espace, à la découverte du pays fabuleux de Neuchâtel...





## PAR MONTS ET PAR VAUX

### Marchés d'époque, animations, spectacles, gastronomie

Communes de Val-de-Travers et de Val-de-Ruz



1814 : entrez dans l'Histoire et laissez votre imagination vagabonder dans l'atmosphère du début du XIX<sup>e</sup> siècle !

Au programme : marchés d'époque et de légumes anciens (cultivés et récoltés par des élèves des deux communes), artisans, ateliers pour enfants, gastronomie, animations musicales, spectacles... sur fonds de décors et de costumes d'antan !



D'autres manifestations choisies par le jury du Bicentenaire se tiendront sur ces deux sites, à savoir un grandiose spectacle pyromélodique «**Le pays fabuleux de Neuchâtel**», la fantaisie ambulante «**Place Two Bi(centenaire)**», les spectacles «**Mozart est italien**» et «**Faust**», les projections des films «**Les Images parlent**» et «**1814: Neuchâtel en Suisse**», les lectures de «**Roman d'école Neuchâtel - Histoire(s)**», ainsi que les balades gourmandes du «**Festin neuchâtelois du Bicentenaire**».



Plus d'informations sur  
[www.val-de-travers.ch](http://www.val-de-travers.ch) et [www.commune-val-de-ruz.ch](http://www.commune-val-de-ruz.ch)

### Samedi 13 SEPTEMBRE MÔTIERS

10h00 - 01h00 - Village : marchés, animations, artisans, balades gourmandes...

11h15 - 12h15 - Théâtre des Mascarons : «**La Boîte à joujoux**» de Claude Debussy, spectacle musical interprété par l'Ensemble Sigma

Visites de différents lieux dans le cadre des Journées européennes du Patrimoine - plus d'informations sur [www.nike-kultur.ch](http://www.nike-kultur.ch)

### Samedi 13 SEPTEMBRE EVOLOGIA À CERNIER

10h00 - 01h00 - Site d'Evologia : marchés, animations, artisans, expositions...

14h45 - 15h45 - Grange aux Concerts : «**The Kid**», film de Charlie Chaplin, partition interprétée par l'Orchestre des Jardins musicaux, sous la direction de Valentin Reymond

### Dimanche 14 SEPTEMBRE MÔTIERS

10h00 - 18h00 - Village : marchés, animations, artisans, balades gourmandes...

Visites de différents lieux dans le cadre des Journées européennes du Patrimoine - plus d'informations sur [www.nike-kultur.ch](http://www.nike-kultur.ch)

### Dimanche 14 SEPTEMBRE EVOLOGIA À CERNIER

10h00 - 18h00 - Site d'Evologia : marchés, animations, artisans, expositions, balades gourmandes...

11h00-12h00 - Grange aux Concerts : «**The Kid**», film de Charlie Chaplin, partition interprétée par l'Orchestre des Jardins musicaux, sous la direction de Valentin Reymond





**Samedi 13 SEPTEMBRE**

11 h 45 / 18 h

**EVOLUGIA À CERNIER****Couvert de la Grange aux Concerts****Dimanche 14 SEPTEMBRE**

11 h 30 / 15 h 15

**MÔTIERS****Parc Girardier****PLACE TWO BI (CENTENAIRE)****Spectacle itinérant**

Conception, écriture scénique et mise en scène : Robert Sandoz

Co-conception et coordination : Vincent Held

Jeu et écriture scénique : Adrien Gygax

Scénographie, construction et accessoires : Valère Girardin

Costumes : Anne-Laure Futin

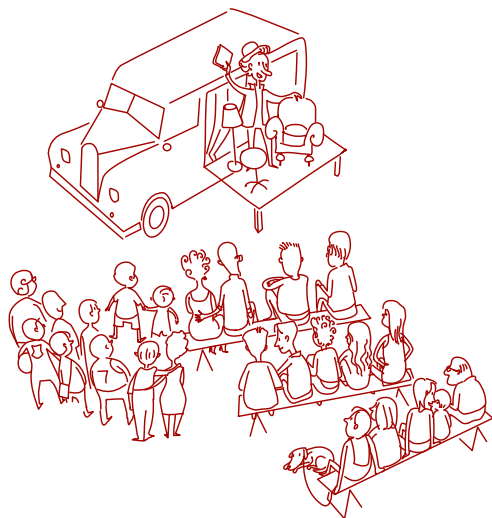
Vidéos et animations : Nicolas Meyer

Son et lumière (quand le soir tombe) : Matthieu Obrist

Régie technique : en alternance Matthieu Obrist, Olivier Gabus, Thomas Matalou

Dramaturgie et médiathèque : Laure Fallet

Administration : Nina Vogt



Fantaisie ambulante à commémorer sans modération : Place Two Bi se déplace de village en village, de quartier en quartier, pour sillonner tout le canton de Neuchâtel. Son cœur : un container aménagé en scène de spectacle sur laquelle l'archiviste le plus farfelu du canton donnera une conférence loufoque sur tout ce qu'il faut et ne faut pas savoir sur l'histoire cantonale et le concept des commémorations. C'est également un lieu de vie puisque, après le spectacle, la scène devient un bar self-service. Autour : des tables, chaises, une médiathèque, un vidéomaton pour laisser des messages au Tricentenaire et d'autres animations artistiques.

«Les Humbert-Droz, famille obsédée par l'histoire de 1814, se voient confier le soin de vous organiser une conférence sur cette date historique. Le père en meurt d'émotion et le fils malhabile improvise la relève. Arrivera-t-il à nous faire entendre le lien qui unit Neuchâtel et la Suisse ? Arrivera-t-il à assumer la tradition familiale ? En sortira-t-il indemne ? Et vous, en sortirez-vous indemne ?





Rejoignez-nous pour une belle heure d'histoire loufoque avec mini-cascades, mini-feux d'artifices, mini-tout, mais grande folie. Pour apprendre sans en avoir l'air et s'amuser de notre canton et de notre affection à son égard.»

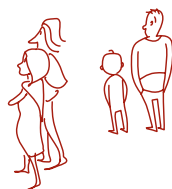
Durée: env. 1 h 10  
Production: L'outil de la ressemblance

**PLACE TWO BI(CENTENAIRE)  
EN TOURNÉE  
DANS TOUT LE CANTON :**

14, 15 septembre	Môtiers
19 septembre	La Côte-aux-Fées
20 septembre	Les Verrières
25, 26 septembre	Le Locle
2, 3, 4 octobre	TPR, La Chaux-de-Fonds
28 octobre	Club 44, La Chaux-de-Fonds
1 <sup>er</sup> novembre	Place du Coq-d'Inde, Neuchâtel

En partenariat avec: Grange-casino du Locle, Centre Culturel Neuchâtelois, Théâtre Populaire Romand, Plage des Six Pompes, Evologia, Bibliothèque de la Ville de La Chaux-de-Fonds, Théâtre des Mascarons, K-Lab Vidéo, Club 44 et VNV.

Plus d'informations et autres dates sur  
[www.loutil.ch](http://www.loutil.ch)



© hahudesign

**Samedi 13 SEPTEMBRE**

**Mozart est italien**  
10 h 30 / 12 h 45 / 16 h 45  
**MÔTIERS**  
Porche des Mascarons

**Faust**  
14 h 15 / 15 h 45 / 17 h 45  
**MÔTIERS**  
Théâtre des Mascarons

**Dimanche 14 SEPTEMBRE**

**Mozart est italien**  
10 h 00 / 15 h 45  
**EOLOGIA À CERNIER**  
Grange aux Concerts

**Faust**  
14 h 30  
**EOLOGIA À CERNIER**  
Grange aux Concerts

**MOZART EST ITALIEN – FAUST**

**Deux courts spectacles proposés par une danseuse et une pianiste**

Concept : Manon Gertsch (pianiste), Léonore Guy (danseuse)  
Interprétation : Anne Vandewalle (pianiste), Léonore Guy (danseuse)

Deux tableaux tirés du triptyque en forme de récital dansé « Les Jambes de la pianiste ». Durée : env. 20'

**MOZART EST ITALIEN**

Les bras s'ouvrent, les mains pensent, les têtes volent: il y a une sonate à répéter et une valise à faire. Deux dos dansent les notes, les couleurs et les mots. Les couches de pensées s'emmêlent, Mozart s'immisce dans le quotidien. Et vice versa.

Chorégraphie: Peter Savel, en collaboration avec les interprètes - Musique: W. A. Mozart, premier mouvement de la Sonate en la mineur KW 310 - Coproduction: Centre Culturel des Riches-Clares (Bruxelles, Belgique), Ville de Neuchâtel.

**FAUST**

Métaphore tissée entre le «Faust» de Goethe et le lied de Schubert «Gretchen am Spinnrade» (1814), les personnages de Méphistophélès et de Marguerite apparaissent comme la représentation des deux aspects de l'âme de Faust: clarté et obscurité. Un jeu de miroirs entre la danseuse et la pianiste met à nu la spirale dans laquelle Faust entraîne tout autour de lui.

Chorégraphie, costumes, lumières: Claudio Bernardo - Musique: F. Schubert / F. Liszt, Gretchen am Spinnrade (1814). Paroles tirées de Faust, de Goethe - Adaptation costumes: Agnès Dubois - Régie lumière et son: Matthieu Kaempfer - Production: Compagnie LEG/Léonore Guy - Coproduction: As Palavras-Cie Claudio Bernardo et Centre Culturel des Riches-Clares (Bruxelles, Belgique), Ville de Neuchâtel.

Avec l'aide du Centre Culturel Bruxelles-Nord/Maison de la Création, la Conférence des Villes en matière Culturelle, La Cellule 133a, mtpmemap asbl et La Raffinerie.



**CANTON - vendredi 12 septembre**  
**COURONNEMENT DES FONTAINES**  
**PAR LES ÉLÈVES DE L'ÉCOLE**  
**OBLIGATOIRE**



**Samedi 13 septembre**  
**LE PAYS FABULEUX DE NEUCHÂTEL**

Spectacle pyromélodique  
 avec projections sur écran d'eau

**Samedi 13 et dimanche 14 septembre**  
**PAR MONTS ET PAR VAUX**

Marchés d'époque, animations,  
 spectacles, gastronomie

**Dimanche 14 septembre**  
**PLACE TWO BI(CENTENAIRE)**

Spectacle itinérant

**Samedi 13 septembre**  
**MOZART EST ITALIEN - FAUST**

Deux courts spectacles proposés  
 par une danseuse et une pianiste

**Samedi 13 et dimanche 14 septembre**  
**LES IMAGES PARLENT**

Film d'auteur de 58' mettant en valeur  
 les richesses culturelles et historiques  
 du canton à travers des images d'archives

**1814 : NEUCHÂTEL EN SUISSE**

Film grand public de 8'  
 pour revivre 1814 à la lumière de 2014

**Dimanche 14 septembre**  
**FESTIN NEUCHÂTELOIS**  
**DU BICENTENAIRE**

Balades gourmandes

**Dimanche 14 septembre**  
**SLOW-VAL**  
**DÉCOUVREZ LE CENTRE ÉQUILIBRÉ**  
**DU CANTON DE NEUCHÂTEL**

Parcours didactique et sportif  
 sur 27 km de routes  
 fermées à la circulation

**Samedi 13 et dimanche 14 septembre**  
**AUX CONFINS DU 200<sup>e</sup>**  
**SUR LA FRONTIÈRE**  
**FRANCO-NEUCHÂTELOISE**

Sentier didactique

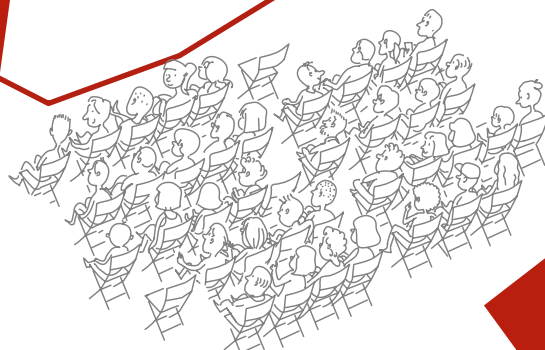
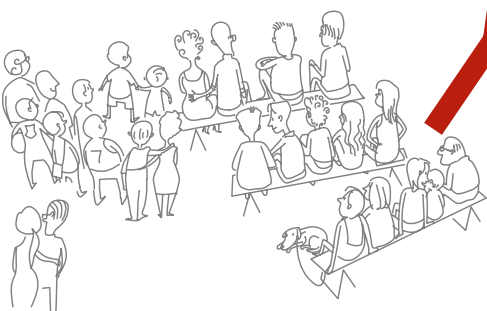
La Sagne

Le Cerneux-  
Péguignot

Les Ponts-de-Martel

Brot-Plamboz

Môtiers







Cernier

Engollon

Neuchâtel

**Samedi 13 et dimanche 14 septembre**  
**LES VOIX/VOIES DE LA FORÊT**

Sentier didactique

**du lundi 8 au vendredi 12 septembre**  
**+/- 200 : MANUFACTURE**

Conférences-débats et exposition sur l'évolution de la manufacture dans le canton

**Jeudi 11 septembre**  
**PARLEMENT RAJEUNI ET FÉMINISÉ**

Session parlementaire où des jeunes remplaceront les membres actuels du Grand Conseil

**Samedi 13 septembre**  
**200 ANS DE MÉTISSAGE : VISAGE CHANGEANT DU CANTON DE NEUCHÂTEL**

Lectures, table ronde, films, marchés multiculturels, animations de rue, concerts

**Samedi 13 septembre**  
**ROMAN D'ÉCOLE NEUCHÂTEL - HISTOIRE(S)**

Lecture publique de textes écrits par des élèves à l'occasion du Bicentenaire

**Samedi 13 septembre**  
**LE PAYS FABULEUX DE NEUCHÂTEL**

Spectacle pyromélodique avec projections sur écran d'eau

**Samedi 13 et dimanche 14 septembre**  
**PAR MONTS ET PAR VAUX**

Marchés d'époque, animations, spectacles, gastronomie

**Samedi 13 septembre**  
**PLACE TWO BI(CENTENAIRE)**

Spectacle itinérant

**Dimanche 14 septembre**  
**MOZART EST ITALIEN - FAUST**

Deux courts spectacles proposés par une danseuse et une pianiste

**Samedi 13 et dimanche 14 septembre**  
**LES IMAGES PARLENT**

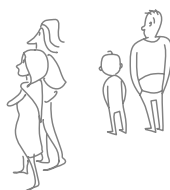
Film d'auteur de 58' mettant en valeur les richesses culturelles et historiques du canton à travers des images d'archives

**1814 : NEUCHÂTEL EN SUISSE**

Film grand public de 8' pour revivre 1814 à la lumière de 2014

**Dimanche 14 septembre**  
**FESTIN NEUCHÂTELOIS DU BICENTENAIRE**

Balades gourmandes



**Samedi 13 SEPTEMBRE**

11 h 00 / 18 h 00

**MÔTIERS**

Maison de l'absinthe

10 h 30 / 16 h 30 / 19 h 30

**EVOLGIA À CERNIER**

Grange aux Concerts

**Dimanche 14 SEPTEMBRE**

10 h 15 / 16 h 30

**MÔTIERS**

Théâtre des Mascarons

12 h 45 / 16 h 45

**EVOLGIA À CERNIER**

Grange aux Concerts

**LES IMAGES PARLENT**

**Film d'auteur de 58' mettant en valeur les richesses culturelles et historiques du canton à travers des images d'archives**

François-Michel Schweizer et Olivier Kohler, avec la participation de Jacob Berger

L'ambition de ce film de 58 minutes est de faire prendre conscience au public neuchâtelois de la richesse extraordinaire de son destin. Donner à voir de l'émotion, des personnages et de l'inattendu, au travers d'une succession de séquences fortes, inédites. Pour redonner une part de rêve et de fierté à ce canton au travers des grands événements qui ont marqué son histoire. Porté par la force des images, le film va lever le voile sur les moments les plus marquants de cette histoire. 1814-2014, deux siècles d'histoire : une vie, un destin.

De la révolution de 1848 à Expo.02, des grandes épopées européennes de Neuchâtel Xamax à la splendeur des bijoux horlogers exportés dans le monde entier, ce film révèle la richesse et le rayonnement du canton. Porté par la cinégénie et la beauté des paysages, il raconte la densité d'un destin. Réalisé par François-Michel Schweizer et Olivier Kohler, avec le concours du cinéaste Jacob Berger, ce film propose une immersion dans le passé, révélant de très belles archives, parfois inédites, du canton.

Plus d'informations sur les auteurs du film sur [www.nouvelle-vague-factory.com](http://www.nouvelle-vague-factory.com)

**1814 : NEUCHÂTEL EN SUISSE**

**Film grand public de 8' pour revivre 1814 à la lumière de 2014**

POINT PROD : Laurent Graenicher, réalisateur - Marie Carrard, productrice - Séverine Cattin, chargée de production/recherchiste

Que s'est-il passé exactement il y a 200 ans à Neuchâtel ? Pourquoi fête-t-on le 12 septembre et pas seulement le 1<sup>er</sup> mars ? Quel regard porter aujourd'hui sur cette histoire ? Grand public et court, ce film propose de revivre 1814 à la lumière de 2014 et offre la possibilité de comprendre l'histoire particulière de l'entrée de Neuchâtel dans la Confédération. Alternant iconographies et images actuelles, il apporte l'éclairage de quelques spécialistes comme celui du professeur Philippe Henry. Des gravures d'époque, évoquant les paysages connus des vals et cités, nous font voyager entre poésie pastorale et modernité industrielle naissante. Le tournant du XIX<sup>e</sup> siècle voit l'ère moderne souffler les reliquats d'une pyramide sociale encore médiévale. A son rythme, Neuchâtel entre dans le siècle de la machine, pressé par les influences européennes.

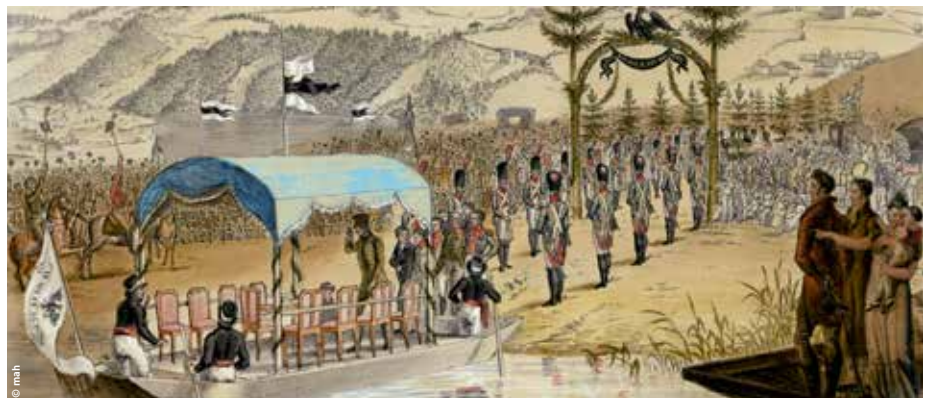
Film événementiel et patrimonial à la fois, il donne une occasion inédite de connaissance et de mise en perspective d'une histoire commune.

Plus d'informations sur [www.pointprod.ch](http://www.pointprod.ch)



PROJECTIONS HORS WEEK-END DU BICENTENAIRE :

18 septembre	Neuchâtel	Cinéma Bio	18 h 00 et 20 h 00
21 septembre	Neuchâtel	Cinéma Bio	10 h 00 et 11 h 30
1 <sup>er</sup> octobre	Fontainemelon	Salle de spectacle	20 h 00
2 octobre	Le Locle	Salle du Casino	20 h 30
11 octobre	La Chaux-de-Fonds	Cinéma ABC	14 h 30
12 octobre	La Chaux-de-Fonds	Cinéma ABC	11 h 00







## LES VOIX/VOIES DE LA FORÊT

### Sentier didactique

Les forestiers neuchâtelois, en collaboration avec le service des forêts de la commune de Val-de-Ruz

L'évolution de la société au travers de sa forêt entre 1814 et 2014 sera abordée à travers des postes didactiques. La plantation du chêne du Bicentenaire permettra, quant à elle, de se projeter dans l'avenir et dans la durabilité des forêts du canton. Les visiteurs profiteront de plus du calme et des bienfaits d'une balade en forêt, agrémentée également par des places de détente et de jeux. Une partie du sentier sera accessible aux personnes à mobilité réduite.

Cette présentation inédite de la forêt sous forme de sentier est une infrastructure durable du Bicentenaire. L'inauguration du sentier donnera lieu à de nombreuses animations : torrée, plantation du chêne du Bicentenaire, présentation d'interviews de dix Neuchâtelois sur le thème de la forêt, exposition de photos de lieux forestiers enchanteurs du canton et de dessins envoyés dans le cadre du concours «La forêt en 2214».

Plus d'informations sur [www.commune-val-de-ruz.ch](http://www.commune-val-de-ruz.ch)

## AUX CONFINS DU 200<sup>e</sup> SUR LA FRONTIÈRE FRANCO-NEUCHÂTELOISE

### Sentier didactique

Jean-Maurice Gasser, Jean-Pierre Emery et Olivier Cavaleri, en collaboration avec l'Association Vallée de La Brévine – Sibérie de la Suisse

Une fête, des animations, des randonnées et un nouveau sentier autour des bornes frontières historiques de la frontière franco-neuchâteloise! Plusieurs bornes frontières jalonnant la frontière internationale entre la France et Neuchâtel ont été posées en exécution des traités de Vienne et de Paris de 1814 et 1815. Ces derniers redessinèrent les limites et l'organisation des états en Europe. La commune du Cerneux-Péquignot fut alors intégrée au nouveau canton de Neuchâtel. L'inauguration officielle et populaire du sentier balisé des bornes laissera une marque durable du Bicentenaire 2014 dans la Vallée de La Brévine. La fête se déroulera au Cerneux-Péquignot et proposera des activités organisées (animations et promenades pédestres guidées à la découverte des richesses naturelles et historiques de la délimitation internationale) et des moments conviviaux de détente (cantine et repas du terroir).



Plus d'informations sur [www.vallee-brevine.ch](http://www.vallee-brevine.ch) et [www.histoiredesbornes.ch](http://www.histoiredesbornes.ch)

### Samedi 13 SEPTEMBRE

09 h 00 – 16 h 00

Inauguration officielle à 11 h 00  
ENGOLLON ( Bois d'Yé )

Dès 09 h 00 Préparation du feu de la torrée

11 h 00 Inauguration officielle avec discours, présentation des infrastructures réalisées, plantation du chêne du Bicentenaire et coupure officielle du ruban donnant accès au sentier

Dès 12 h 30 Torrée ( sur inscription )

### Dimanche 14 SEPTEMBRE

Visite libre

ENGOLLON ( Bois d'Yé )

### Samedi 13 SEPTEMBRE

09 h 30 – 17 h 00

Inauguration officielle à 12 h 30  
LE CERNEUX-PÉQUIGNOT

09 h 30 Présentation du sentier

09 h 50 Balades sur le sentier des bornes avec guides

12 h 30 Partie officielle

13 h 00 Apéritif offert à la population

13 h 30 Repas

### Dimanche 14 SEPTEMBRE

09 h 30 – 17 h 00

LE CERNEUX-PÉQUIGNOT

09 h 30 Présentation du sentier

09 h 50 Balades sur le sentier des bornes avec guides

12 h 30 Apéritif offert à la population

13 h 00 Repas

14 h 00 Musique et animations pour enfants

16 h-17 h Concert du «Brass Band du Saut du Doubs»

POUR LES NON-MARCHEURS :

10 h 00 Célébration œcuménique transfrontalière

11 h 00 Conférence historique

**Dimanche 14 SEPTEMBRE**

10h00 – 17h00

**Cérémonie officielle  
à 15h00****VALLÉE DE LA SAGNE  
ET DES PONTS-DE-MARTEL****Dimanche 14 SEPTEMBRE**

11h30 – 18h00

**MÔTIERS  
EVOLOGIA À CERNIER**

## SLOW-VAL – DÉCOUVREZ LE CENTRE ÉQUILIBRÉ DU CANTON DE NEUCHÂTEL

**Parcours didactique et sportif sur 27 km de routes fermées à la circulation**

Communes de Brot-Plamboz, de La Sagne et des Ponts-de-Martel

Les communes de Brot-Plamboz, de La Sagne et des Ponts-de-Martel s'allient pour faire découvrir le centre équilibré du canton de Neuchâtel. Cette curiosité géographique – centre de gravité – se situe dans la Vallée de La Sagne et des Ponts-de-Martel, qui sera pour l'occasion fermée à toute circulation motorisée, permettant ainsi une découverte en mobilité douce. De nombreux stands tenus par les sociétés locales de la Vallée proposeront des activités récréatives et de quoi apaiser les estomacs. Diverses animations, dont des démonstrations de métiers d'antan et un questionnaire historique inédit, jalonnent le parcours.

Alors, afin de découvrir ou de redécouvrir cette somptueuse région et de partager un moment convivial, rangez la voiture et sortez vos vélos, rollers et trottinettes : rendez-vous au Slow-Val !

A l'occasion des 125 ans de la ligne de train La Chaux-de-Fonds – Les Ponts-de-Martel, le train à vapeur «La Traction» circulera sur cette ligne, en clin d'œil au Bicentenaire 2014. Toutes les informations sur [www.transn.ch](http://www.transn.ch).

Plus d'informations sur [www.slow-val.ch](http://www.slow-val.ch)

## FESTIN NEUCHÂTELOIS DU BICENTENAIRE

**Balades gourmandes**

Association du Festin neuchâtelois

Partez à la découverte des produits du terroir du canton lors du «Festin neuchâtelois du Bicentenaire» grâce à une balade à travers les sites de fête de Môtiers et de Cernier. L'occasion de déguster, lors de différentes étapes, bondelle fumée, gelée de pied-de-veau à la lie, pot-au-feu ou autre crème bachique.

Un ouvrage, à la fois recueil de recettes neuchâteloises et guide des commerces du canton de Neuchâtel de 1814 à nos jours, sera édité et offert aux participants du «Festin neuchâtelois du Bicentenaire». Co-écrit par Michel Schlup, historien, et Michel Vuillemin, président de l'Association Festin neuchâtelois, il sera aussi téléchargeable en ligne durant les festivités du Bicentenaire 2014 sur [www.bicentenaire2014.ch](http://www.bicentenaire2014.ch) et sur [www.festin-neuchatelais.ch](http://www.festin-neuchatelais.ch).

Une conférence sera également organisée en préambule autour du thème «De la fourche à la fourchette : évolution sur 200 ans», avec la participation de Michel Schlup, Michel Vuillemin et de François Hainard, professeur honoraire à l'Université de Neuchâtel - débat animé par Daniel Fazan, le 4 septembre à 18h15 au Club 44 à La Chaux-de-Fonds.

Souscriptions et informations sur  
[www.festin-neuchatelais.ch](http://www.festin-neuchatelais.ch)





## +/- 200 : MANUFACTURE

### Conférences-débats et exposition sur l'évolution de la manufacture dans le canton

Swiss Creative Center, par Xavier Comtesse, Elmar Mock et Jacques Hainard

Le canton de Neuchâtel présente un tissu économique bien spécifique et unique en Suisse, avec plus de 40 % d'emplois dans le secteur secondaire. C'est une caractéristique majeure de l'histoire de cette région qui est principalement basée sur des petites et moyennes manufactures, notamment dans le domaine horloger. Le savoir-faire de la région est inégalable, pointu et de haute précision, le tout mêlé à une tradition d'innovation toujours orientée vers l'avenir.

Elmar Mock et Xavier Comtesse accueilleront chaque jour, du lundi 8 au vendredi 12 septembre, plusieurs experts pour des conférences-débats tournées vers le devenir manufacturier tout en s'inscrivant dans l'histoire passée du canton.

Une exposition de photographies accompagnera cette semaine de réflexion. Elle sera accessible au public toutes les fins d'après-midi, et un livre-accordéon, appelé aussi leporello, en sera le support imprimé.

L'inscription aux conférences-débats est gratuite mais obligatoire (env. 60 places à disposition).

Plus d'informations et inscriptions sur [www.scc-network.ch](http://www.scc-network.ch)

**Du lundi 8 au vendredi 12 SEPTEMBRE**

**17 h 30 - 19 h 00**

**Conférences-débats de 17 h 30 à 18 h 30, suivies d'une visite guidée de l'exposition et d'un apéritif**

**Visite libre de l'exposition également possible**



**NEUCHÂTEL**

**Swiss Creative Center**

## PARLEMENT RAJEUNI ET FÉMINISÉ

**Session parlementaire publique durant laquelle des jeunes remplaceront les membres actuels du Grand Conseil**

**Judi 11 SEPTEMBRE**

**14 h 00 - 17 h 00**

**NEUCHÂTEL**

**Château, salle du Grand Conseil**

**13 h 15**

**Cortège entre l'Hôtel de Ville de Neuchâtel et le Château**



L'idée est de rapprocher les jeunes de la politique, «au sens noble du terme», par l'organisation d'une session parlementaire sous forme d'un Parlement rajeuni. Dès lors, chacun des députés actuels sera remplacé par un jeune homme ou une jeune femme (entre 14 et 20 ans), du sexe opposé au sien, du même district et hors de sa famille proche. Il en résultera ainsi un Parlement rajeuni et féminisé, composé de 86 jeunes filles et de 29 jeunes hommes.

Le sujet proposé, «Évolution du droit de vote entre 1814 et 2014», permettra d'évoquer deux points en lien direct avec le projet, à savoir le droit de vote des femmes (dans la mesure où le Parlement du jour sera féminisé) et le droit de vote à 16 ans (puisque'il sera également rajeuni). Les députés d'un jour débattront de pétitions qu'ils auront au préalable eux-mêmes déposées. Celles-ci seront soumises au vote et transmises, le cas échéant, à la Commission des pétitions et des grâces du Grand Conseil, qui décidera alors de les soumettre ou non au législatif cantonal.

Plus d'informations sur [www.ne.ch/autorites/GC](http://www.ne.ch/autorites/GC) et sur la page Facebook «**Session des Jeunes NE**»

## CARACTÉRISTIQUES

Bronze patiné

Diamètre: 40 mm  
 Frappe: double-face  
 Poids: env. 32 grammes  
 Epaisseur: 3.00 mm  
 Tirage: 2000  
 Prix: 20 francs l'unité

Commander la médaille en ligne sur  
[www.bicentenaire2014.ch](http://www.bicentenaire2014.ch)



Egalement en vente :

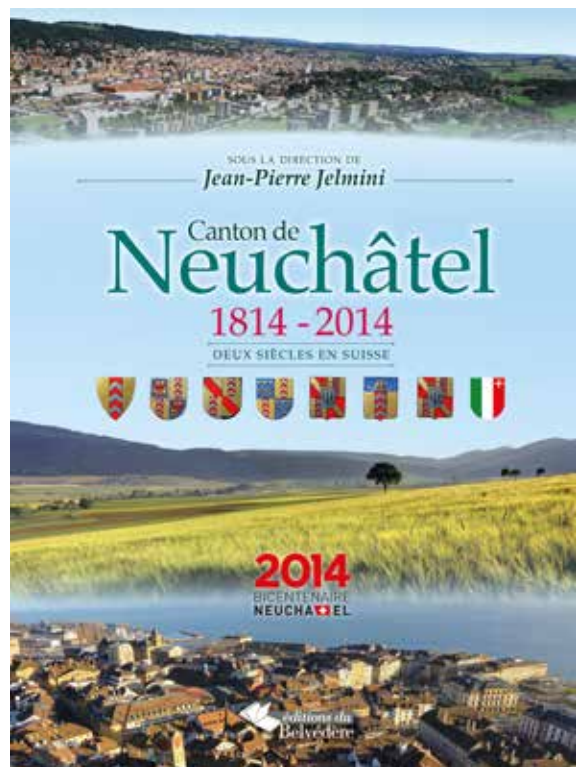
Chancellerie d'Etat,  
 réception du Château de Neuchâtel

Laténium, Hauterive

Administration communale de Val-de-Travers,  
 Service culturel, Couvet, collège 3

Administration communale de Val-de-Ruz,  
 guichets communaux de Cernier  
 et des Geneveys-sur-Coffrane

Sur les sites de Môtiers et d'Evologia à Cernier  
 durant le week-end du Bicentenaire



Le livre sera mis en vente dès le 12 septembre sur  
 les sites de Môtiers et d'Evologia à Cernier, ainsi que  
 dans toutes les librairies de la région et sur le site  
 Internet de l'éditeur [www.editions-belvedere.com](http://www.editions-belvedere.com).

## MÉDAILLE DU BICENTENAIRE

Conception et suivi de production : Jules Aubert et Léo Kienholz

Graphisme : Eloi Perregaux-Dielf

A chaque commémoration sa médaille, pourrait-on presque dire ! Ainsi, en 1914, une médaille avait été frappée pour marquer le centenaire du rattachement du canton de Neuchâtel à la Confédération. Passionnés par le canton de Neuchâtel et son histoire, deux étudiants du Lycée Jean-Piaget de Neuchâtel, Jules Aubert et Léo Kienholz, ont proposé de marquer d'une manière identique le Bicentenaire 2014. Un projet qui a séduit le jury dans le cadre du concours lancé en mars 2013 pour concocter le programme des festivités.

Le graphisme de la médaille a été réalisé par une classe de 3<sup>e</sup> année en gravure à l'Ecole d'arts appliqués de La Chaux-de-Fonds. Parmi six projets de grande qualité soumis à un jury, c'est celui d'Eloi Perregaux-Dielf, intitulé « De fil en aiguille, le pays se construit », qui a été retenu pour son originalité et son audace. En bronze patiné, 2000 médailles ont été frappées par l'entreprise Faude et Huguenin au Locle, spécialistes en la matière.

CANTON DE NEUCHÂTEL - 1814-2014  
DEUX SIÈCLES EN SUISSE

Editions du Belvédère, La Chaux-de-Fonds, Pontarlier, Emmanuel Vandelle

Pour que 2014 ne s'estompe pas trop vite dans la mémoire collective neuchâteloise, une poignée d'historiens du canton ont répondu à l'appel des Editions du Belvédère pour mettre par écrit les événements et les faits de société les plus marquants des deux premiers siècles pleinement suisses de notre canton. Conçu pour être accessible à un large public, cet ouvrage de plus de 200 pages, richement documenté et illustré, paraîtra à temps pour les célébrations du 12 septembre prochain.

Lionel Bartolini, Jean-Daniel Morerod et Jean-Pierre Jelmini évoqueront les longues fiançailles de Neuchâtel et de la Suisse. Philippe Henry brosera une histoire politique des deux siècles qui le suivirent. Economie, démographie, vie sociale, tourisme, etc., seront dépeints par Laurent Tissot, tandis que des spécialistes, réunis par Jacques Bujard, décriront le devenir du territoire et du patrimoine construit. Enfin, Michel Schlup, Noëlle-Laetitia Perret et Maurice Evard se pencheront sur la culture, l'église et l'école. Cet ensemble inédit éclairera d'un regard nouveau l'histoire récente de Neuchâtel.



## PRENEZ LES TRANSPORTS PUBLICS !

L'offre actuelle est renforcée ! Des courses spéciales, selon l'horaire ci-dessous, sont organisées tant en journée qu'en soirée, le samedi 13 et le dimanche 14 septembre.

### TRANSPORTS POUR LE CERNEUX-PÉQUIGNOT (Car postal)

<b>Neuchâtel, gare</b>	<b>dp</b>	<b>08:40</b>	<b>10:40</b>
Peseux, temple		08:47	10:47
Corcelles NE, église		08:49	10:49
Montmollin		08:56	10:56
Les Grattes, bif.		08:59	10:59
Les Ponts-de-Martel, gare		09:12	11:12
La Chaux-du-Milieu		09:19	11:19
<b>Le Cerneux-Péquignot</b>	<b>ar</b>	<b>09:25</b>	<b>11:25</b>

<b>Le Cerneux-Péquignot</b>	<b>dp</b>	<b>15:25</b>	<b>16:25</b>	<b>17:25</b>
La Chaux-du-Milieu		15:34	16:34	17:34
Les Ponts-de-Martel, gare		15:42	16:42	17:42
Les Grattes, bif.		15:53	16:53	17:53
Montmollin		15:57	16:57	17:57
Corcelles NE, église		16:02	17:02	18:02
Peseux, temple		16:04	17:04	18:04
<b>Neuchâtel, gare</b>	<b>ar</b>	<b>16:19</b>	<b>17:19</b>	<b>18:19</b>

<b>La Chaux-de-Fonds, gare</b>	<b>dp</b>	<b>08:40</b>		
<b>Le Locle, place du Marché</b>	<b>dp</b>	<b>09:00</b>	<b>09:40</b>	<b>11:40</b>
<b>Le Cerneux-Péquignot, Vil.</b>	<b>ar</b>	<b>09:10</b>	<b>09:50</b>	<b>11:50</b>
<b>Le Cerneux-Péquignot, Vil.</b>	<b>dp</b>	<b>15:40</b>	<b>16:26</b>	
<b>Le Locle, Jardin Klaus</b>		<b>16:05</b>	<b>16:40</b>	
<b>La Chaux-de-Fonds, gare</b>	<b>ar</b>	<b>16:25</b>		

### TRANSPORTS POUR MÔTIERS (Trains transN)

Samedi 13 septembre

Des courses supplémentaires à l'horaire normal sont prévues aux horaires suivants:

<b>Neuchâtel, gare</b>	<b>dp</b>	<b>18:15</b>	<b>19:15</b>	<b>20:15</b>	<b>00:40</b>	<b>01:21</b>
Arrêt dans toutes les gares - Temps de parcours approximatif jusqu'à Fleurier: 40 mn						
<b>Fleurier</b>	<b>dp</b>	<b>17:05</b>	<b>19:04</b>	<b>20:05</b>	<b>00:37</b>	<b>01:37</b>
Arrêt dans toutes les gares - Temps de parcours approximatif jusqu'à Neuchâtel: 40 mn						

### TRANSPORTS POUR LES HAUTS-GENEVEYS (Trains CFF)

Samedi 13 septembre

Des courses supplémentaires à l'horaire normal sont prévues aux horaires suivants:

<b>Neuchâtel</b>		<b>18.05</b>	<b>19.04</b>	<b>21.32</b>	<b>22.30</b>	<b>0.37</b>
Les Deurres						0.40
Corcelles-Peseux		18.13	19.13			0.43
Chambrelin		18.24	19.24	21.41	22.41	0.50
Montmollin-Montézillon						0.54
Les Geneveys-S/C.						0.58
Les Hauts-Geneveys	<b>ar</b>	18.31	19.31	21.49	22.49	1.01
	<b>dp</b>	18.33	19.33	21.50	22.51	1.03
La Chaux-de-Fonds	<b>ar</b>	18.40	19.40	21.57	22.57	1.10
	<b>dp</b>	18.42	19.42			1.11
Le Crêt-du-Loche		18.45				1.15
<b>Le Locle</b>		<b>18.49</b>	<b>19.48</b>			<b>1.18</b>
<b>Le Locle</b>		<b>19.10</b>	<b>20.10</b>			<b>00.33</b>
Le Crêt-du-Loche						00.36
La Chaux-de-Fonds	<b>ar</b>	19.15	20.15			00.39
	<b>dp</b>	19.17	20.17	21.57	22.15	23.11
Les Hauts-Geneveys	<b>ar</b>	19.24	20.24	22.03	22.21	23.18
	<b>dp</b>		20.25	22.04	22.22	23.22
Les Geneveys-sur-Coffrane						00.50
Montmollin-Montézillon						00.57
Chambrelin	<b>dp</b>		20.41	22.16	22.38	23.35
Corcelles-Peseux						01.01
Les Deurres						01.08
<b>Neuchâtel</b>			<b>20.49</b>	<b>22.27</b>	<b>22.45</b>	<b>23.46</b>
						01.13
						01.15
						01.18

### POUR EVOLOGIA À CERNIER (Bus transN)

Samedi 13 septembre - Courses spéciales

<b>Hauts-Geneveys, Gare</b>	<b>dp</b>	<b>09:55</b>	<b>10:55</b>	puis toutes les heures à 55 jusqu'à	<b>17:55</b>
Crêt-du-Jura		09:55	10:55		17:55
Ferme Matile		09:56	10:56		17:56
Collège		09:57	10:57		17:57
Maison de Commune		09:58	10:58		17:58
Sous-la-Lisière		09:58	10:58		17:58
Cernier Centre		10:10	11:10		18:10
<b>Evologia</b>	<b>ar</b>	<b>10:16</b>	<b>11:16</b>		<b>18:16</b>

dès 18h00: navette toutes les 10 minutes au départ des Hauts-Geneveys, Gare et Evologia

<b>Hauts-Geneveys, Gare</b>	<b>dp</b>	<b>18:00</b>	<b>18:10</b>	puis toutes les 10 minutes jusqu'à	<b>00:30</b>
Crêt-du-Jura		18:00	18:10		00:30
Ferme Matile		18:01	18:11		00:31
Collège		18:02	18:12		00:32
Maison de Commune		18:03	18:13		00:33
Sous-la-Lisière		18:03	18:13		00:33
Cernier Centre		18:05	18:15		00:35
<b>Evologia</b>	<b>ar</b>	<b>18:06</b>	<b>18:16</b>		<b>00:36</b>

<b>Evologia</b>	<b>dp</b>	<b>18:10</b>	puis toutes les 10 minutes jusqu'à	<b>00:40</b>	<b>00:50</b>
Cernier Centre		18:11		00:41	00:51
Sous-la-Lisière		18:12		00:42	00:52
Maison de Commune		18:12		00:42	00:52
Collège		18:13		00:43	00:53
Ferme Matile		18:14		00:44	00:54
Crêt-du-Jura		18:15		00:45	00:55
<b>Hauts-Geneveys, Gare</b>	<b>ar</b>	<b>18:16</b>		<b>00:46</b>	<b>00:56</b>

**Ligne 422: Neuchâtel-Villiers- Des courses supplémentaires à l'horaire normal sont prévues aux horaires suivants:**

<b>Evologia</b>	<b>dp</b>	<b>00:36</b>	<b>01:36</b>
arrêts réguliers via Boudevilliers			
<b>Place Pury, Sud</b>	<b>ar</b>	<b>01:02</b>	<b>02:02</b>

### TRANSPORTS POUR LES PONTS-DE-MARTEL (Bus transN)

Samedi 13 septembre - Ligne 591: Fleurier - Les Ponts-de-Martel

Des courses supplémentaires à l'horaire normal sont prévues aux horaires suivants:

<b>Fleurier, gare</b>	<b>dp</b>	<b>10:00</b>	puis chaque heure à la minute 00 jusqu'à	<b>01:00</b>
Môtiers, Collège		10:03	interruption du service entre 21:00 et 22:00	01:03
Couvet, Le Preyel		10:06		01:06
Couvet, Centre sportif		10:08		01:08
Couvet, La Léchère		10:09		01:09
Travers, Verger		10:13		01:13
Brot-Dessus, Le Joratel		10:19		01:19
Brot-Dessus, Bureau Com.		10:20		01:20
Brot-Dessus, Vers-c.-l.-Brandt		10:22		01:22
Les Petits-Ponts, carrefour		10:24		01:24
<b>Les Ponts-de-Martel, gare</b>	<b>ar</b>	<b>10:28</b>		<b>01:28</b>

Dimanche 14 septembre - Ligne 591: Fleurier - Les Ponts de Martel

Des courses supplémentaires à l'horaire normal sont prévues aux horaires suivants:

<b>Fleurier, gare</b>	<b>dp</b>	<b>10:00</b>	puis chaque heure à la minute 00 jusqu'à	<b>19:00</b>
Môtiers, Collège		10:03		19:03
Couvet, Le Preyel		10:06		19:06
Couvet, Centre sportif		10:08		19:08
Couvet, La Léchère		10:09		19:09
Travers, Verger		10:13		19:13
Brot-Dessus, Le Joratel		10:19		19:19
Brot-Dessus, Bureau Com.		10:20		19:20
Brot-Dessus, Vers-c.-l.-Brandt		10:22		19:22
Les Petits-Ponts, carrefour		10:24		19:24
<b>Les Ponts-de-Martel, gare</b>	<b>ar</b>	<b>10:28</b>		<b>19:28</b>

### TRANSPORTS DE CERNIER AUX GENEVEYS S/C. (Bus transN)

Dimanche 14 septembre - Ligne 423: Les Geneveys-sur-Coffrane

<b>Cernier Centre</b>	<b>dp</b>	<b>06:15</b>	puis chaque heure à la minute 15 jusqu'à	<b>18:15</b>
Le Pavé		06:17		18:17
Le District		06:18		18:18
Route de La Jonchère		06:19		18:19
Boudevilliers Centre		06:21		18:21
Boudevilliers Bottes		06:22		18:22
Coffrane		06:25		18:25
Le Pré		06:26		18:26
Mont-Racine		06:27		18:27
Bellevue		06:27		18:27
<b>Prélès</b>	<b>ar</b>	<b>06:28</b>		<b>18:28</b>
<b>Prélès</b>		<b>06:28</b>	puis chaque heure à la minute 28 jusqu'à	<b>18:28</b>
Coffrane		06:30		18:30
Boudevilliers Bottes		06:32		18:32
Boudevilliers Centre		06:34		18:34
Route de La Jonchère		06:35		18:35
Le District		06:37		18:37
Le Bassin		06:37		18:37
<b>Cernier Centre</b>		<b>06:46</b>		<b>18:46</b>

**UNE CARTE 24 HEURES BICENTENAIRE**, valable sur le réseau ONDE VERTE, est disponible dès à présent aux guichets et dans les distributeurs habituels transN et CFF. CHF 6.- (adultes) et 3.- (enfants de 6 à 16 ans et détenteurs d'abonnement demi-tarif).

### INFOS PRATIQUES ET PARKINGS

Des parkings seront mis à disposition aux abords des sites des festivités. Pour les automobilistes se rendant sur le site d'Evologia à Cernier et venant de La Chaux-de-Fonds, prendre la sortie d'autoroute des Hauts-Geneveys; pour ceux arrivant de Neuchâtel, prendre la sortie d'autoroute de Boudevilliers.

Pour tous les sites, merci de vous conformer à la signalisation mise en place et aux indications dispensées par les agents de circulation afin de garantir la meilleure fluidité du trafic.

Toutes les informations transports sur [www.transn.ch](http://www.transn.ch) et [www.bicentenaire2014.ch](http://www.bicentenaire2014.ch)



Avec le soutien de la



 viteos

 BCN

groupe 



PHILIP MORRIS  
PRODUCTS S.A.

*transN*

transports publics neuchâtelois



 DIXI

**MIGROS**

pour-cent culturel



Avec le soutien de La Poste

Programme détaillé  
des festivités sur  
[www.bicentenaire2014.ch](http://www.bicentenaire2014.ch)

