

Programme « vivre et agir ensemble »

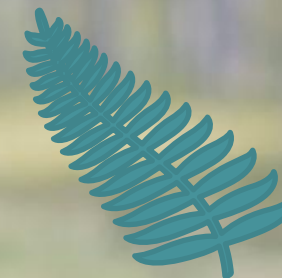
pour accompagner le changement climatique
et favoriser la cohésion sociale

Projets 2026

Sélection du 4ème appel à projets

DÉPARTEMENT DE L'ÉCONOMIE ET DE LA COHÉSION SOCIALE (DECS)

Programme « vivre et agir ensemble »



Programme inscrit dans le Plan climat neuchâtelois (mesure T7) pour «**atténuer les conséquences sociales découlant des effets du changement climatique**»

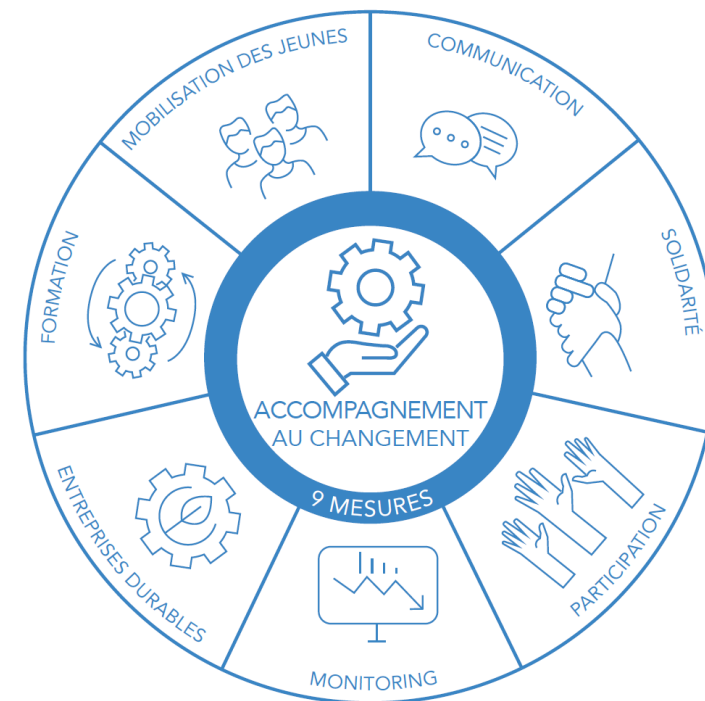
2 volets:

- «**vivre ensemble**» : soutien cantonal à des projets favorisant la résilience sociale face aux enjeux climatiques
- «**agir ensemble**» : projet-modèle fédéral pour fédérer les actrices et acteurs d'une transition climatique juste dans le canton de Neuchâtel, dans une logique de gouvernance participative entre canton, communes et société civile

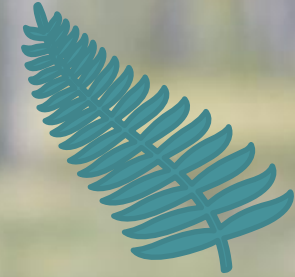
Financement :

CHF 400'000.- (période 2024 à 2027, plan climat 1)

CHF 160'000.- subvention fédérale additionnelle (projet-modèle)



But et objectifs



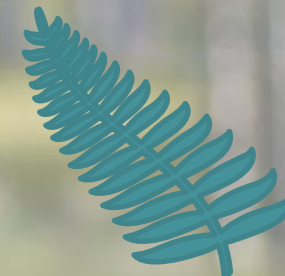
FINALITÉ DU PROGRAMME:

Renforcer la résilience de la société neuchâteloise face aux changements climatiques, dans une optique d'accompagnement au changement.

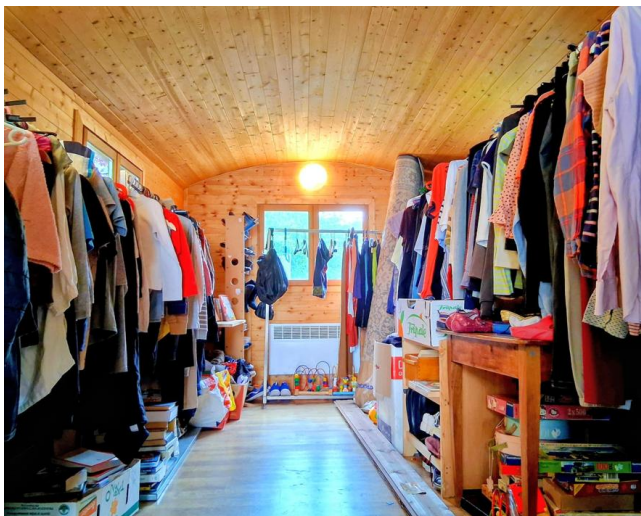
OBJECTIFS CONCRETS:

1. Créer du lien social et renforcer les relations de proximité ;
2. Initier, promouvoir et consolider des actions et réseaux d'entraide ;
3. Instaurer et renforcer la collaboration entre collectivités locales, société civile et population.

Appels à projets « **vivre ensemble** »

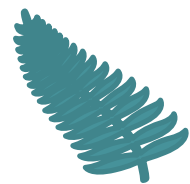


Au 18 mai 2026, **quatre appels** à projets lancés depuis mai 2024 :
105 dossiers déposés; **51 actions soutenues** (239'600 francs au total);
65 organisations partenaires (communes, associations, collectifs)



Description des projets sur www.ne.ch/vivre-ensemble

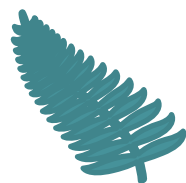
Résultats du quatrième appel à projets (délai de dépôt : mars 2026)



**29 projets
déposés**

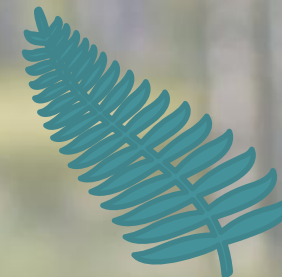


**CHF 84'300.-
distribués**



**19 projets
retenus**

Types de projets soutenus : à la croisée des enjeux sociaux et climatiques



CHANGEMENT CLIMATIQUE

+

COHÉSION SOCIALE

Économie circulaire



Lien social



**Consommation
éco-responsable**



Solidarité



**Sensibilisation aux enjeux
climatiques**



**Consolidation
réseaux**



Projets retenus 4ème sélection



La Tour de l'Eau

Né des inondations du 22 juin 2021, la Tour de l'Eau à Cressier est un parcours didactique dédié à la mémoire collective et à la solidarité. L'Association Cressier Solidaires développe un film et un site internet pour sensibiliser écoles, habitant-es et visiteurs-euses aux enjeux du changement climatique et valoriser un exemple local de résilience.

Littoral



**De l'association
Cressier Solidaires**

Projets retenus 4ème sélection



Club UP - ateliers d'upcycling pour enfants

Club UP est un projet d'upcycling solidaire proposé par La Circulaire à La Chaux-de-Fonds. Tous les mercredis pendant une année, des enfants de 6 à 12 ans transforment des matériaux de récupération en objets utiles et créatifs. Le projet encourage la coopération, l'autonomie et la sensibilisation aux enjeux climatiques tout en renforçant le lien social local.

De l'association
Circulaire

Montagnes



Projets retenus 4ème sélection



Journées du Surplus

L'association GEFEA veut utiliser un espace public à La Chaux-de-Fonds pour favoriser le troc. Le surplus, dont la population n'a plus besoin (électroménagers, chaussures d'enfants, dames et hommes, vaisselle et ustensiles de cuisine) y sera exposé et tout le monde pourra venir échanger ou se servir. Café, thé, limonade et cakes seront offerts autour de jeux de société.

L'association GEFEA veut organiser des journées de surplus six fois dans l'année: tous les deux mois, le dernier samedi du mois.

Montagnes



De l'association GEFEA
(Groupe d'entraide de femmes
européennes et africaines)

Projets retenus 4ème sélection



Vivre ensemble face aux limites planétaires

Porté par l'association «Grands-parents pour le climat – Neuchâtel» le programme « Vivre ensemble face aux limites planétaires » propose en 2026 des actions intergénérationnelles et citoyennes dans tout le canton. Journée au Moulin de Bayerel, Journée du dépassement et présences sur des manifestations locales invitent enfants, parents et grands-parents à comprendre les enjeux climatiques par des activités ludiques, concrètes et conviviales, sans culpabilisation.

**De l'association
Grands-parents pour le
climat**

**Canton et
Val-de-Ruz**



Projets retenus 4ème sélection



Arbre-lien Neuchâtel

Le projet Arbre-lien Neuchâtel vise à renforcer la cohésion sociale face au changement climatique, en créant des liens concrets entre les forestiers, les propriétaires, la population locale et la forêt. Il propose d'impliquer des citoyen-nes comme gardien-nes bénévoles d'arbres protégés, chargés de visiter régulièrement un arbre précis, d'en observer l'évolution et de participer à des formations et rencontres en forêt. Cette démarche favorise le dialogue, la compréhension mutuelle et l'appropriation collective des enjeux climatiques et forestiers.

Littoral



**De
WWF-Neuchâtel**

Projets retenus 4ème sélection



Réemploi.NE

En Suisse, le secteur de la construction génère annuellement près de la moitié des déchets et presque un tiers des émissions de CO2. Dans ce contexte, réemploi.ne, collectif créé en 2025, s'engage pour la circularité des matériaux de construction dans le canton de Neuchâtel. Dans le cadre de l'appel à projets « vivre ensemble », deux projets seront concrétisés : la création d'une plateforme cantonale du réemploi ainsi qu'une conférence de lancement réunissant entreprises, architectes, étudiant-e-s, associations et politicien-ne-s autour d'un même objectif : le développement du réemploi des matériaux de construction dans le canton de Neuchâtel !

**Du collectif
ré-emploi.NE**

**Canton et
Montagnes**



/ ne.ch

Projets retenus 4ème sélection



Boutique solidaire, café social et réemploi textile

Seconde Chance est une boutique solidaire de seconde main située au Locle. Cette boutique solidaire souhaite se diversifier et développer des activités supplémentaires :

- **Café social** : espace de convivialité, d'écoute et de lutte contre l'isolement.
- **Réemploi textile** : ateliers mensuels de réparation et installation de containers de collecte dans les communes.
- **Réinsertion** : aide informelle pour CV, lettres de motivation, ou/et orientation vers les services adaptés.

De l'association
Seconde Chance

Montagnes



Projets retenus 4ème sélection



Que vive le Closel !

La commune de la Grande Béroche possède depuis plusieurs années au centre du village de Bevaix, une maison avec une parcelle verte de 9'000m², nommée « Le Closel ». « Que vive le Closel ! » vise à ouvrir le jardin du Closel à la population et à en faire un lieu de rencontres entre générations et cultures. Le projet prévoit des panneaux sur la biodiversité et le climat, des espaces de détente favorisant les échanges et un potager entretenu par le parascolaire de Bevaix, pour sensibiliser à une consommation locale et de saison. Issu de l'Assemblée villageoise, ce projet renforce les liens sociaux.

**De la commune de la
Grande Béroche**

Littoral



Projets retenus 4ème sélection

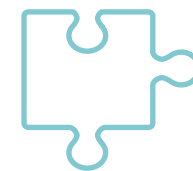


Un verger arrosé à l'eau de pluie

La Roulotte du Corbusier œuvre pour favoriser le développement de l'agriculture urbaine; elle cultive des légumes et des fruits pour les repas communautaires et pour des ateliers jardinage. Le présent projet vise à récupérer l'eau de pluie du toit dans des cuves fermées avec des robinets pour faciliter l'arrosage du potager-verger. L'association souhaite continuer la plantation des arbres fruitiers avec la participation de Rétropomme. Elle prévoit également d'organiser une fête au jardin pour célébrer le nouveau système de récupération d'eau de pluie, et inviter la population du quartier pour planter des arbres supplémentaires, en guise de signe de la volonté d'augmenter la production locale d'alimentation et le faire ensemble.

**De la Roulotte du
Corbusier**

Montagnes



Projets retenus 4ème sélection



Université populaire de Béthanie

L'université populaire de Béthanie ouvre ses portes ! Le collectif NAP (Neuchâtel Art Patrimoine) y propose des formations afin de démêler des incompréhensions sans honte et partager des avis sans pupitre, des journées pour réfléchir ensemble à des thématiques brûlantes d'actualité, et l'occasion de passer à l'action afin d'ancrer la théorie dans la pratique. Trois formations sur trois week-ends seront organisées à prix libre, sur différents enjeux sociaux et écologiques, notamment au travers d'ateliers et recettes véganes.

De l'association
NAP

Littoral



Projets retenus 4ème sélection



L'Or dans les Fissures

L'Or dans les Fissures : Quand la mémoire répare le futur. Ce projet invite les retraité-es neuchâtelois-es à transformer objets et souvenirs en un roman graphique puissant. Portée par la Living Museum Society, l'initiative lutte contre l'isolement. Le projet s'ancre durablement avec l'ouverture d'un laboratoire d'upcycling permanent au Living Museum de Neuchâtel, créant un héritage social et artistique qui valorise la résilience des aîné-es sur le long terme.

**De l'association
Living Museum
Neuchâtel, en
collaboration avec Pro
Senectute**

Littoral



Projets retenus 4ème sélection



Montagnes

Agir pour la transition au-delà des frontières sociales

Ce projet d'écologie citoyenne de la Fondation Job Service vise à décloisonner les milieux sociaux face au changement climatique en réunissant, en octobre 2026, les Jardins coopératifs du Locle incluant des personnes précaires et le Club 44. Au programme : formation en permaculture, conférence et repas convivial. Porté par la Fondation Job Service et le Club 44, il souhaite créer des collaborations durables et diffuser des modèles de mixité sociale écologique, nécessitant un soutien financier pour la formation et la documentation des bonnes pratiques.

**De la Fondation Job
Service, avec le Club
44**



Projets retenus 4ème sélection



Saison Frêtes Arts 2026

Lancé en 2015, ce parcours de Land art bucolique et culturel vous propose de découvrir des oeuvres éphémères, réalisées avec des matériaux naturels issus de nos forêts. Une quarantaine d'artistes de nos Montagnes, du Littoral et du Seeland sont attendu-es. Les week-ends seront rythmés par des visites guidées et des concerts conviviaux et rassembleurs. Le parcours est accessible avec le petit train des Brenets.

Montagnes



De l'association Frêtes

Projets retenus 4ème sélection



Jardin école collaboratif en permaculture

Le Jardin école collaboratif en permaculture est un projet en faveur de l'autosuffisance alimentaire au village des Ponts-de-Martel. Cette initiative citoyenne vise à renforcer la résilience écologique, sociale et alimentaire de notre territoire. Porté par la coopérative "Les3Sols", ce projet s'inscrit dans une démarche d'innovation locale en matière d'autosubsistance et de partage des savoirs, avec l'ambition de servir de modèle répliquable pour d'autres villages ou quartiers en bordure de villes.

**De la coopérative
Les3Sols**

Montagnes



Projets retenus 4ème sélection



Exposition artistique sur l'engagement climatique

Avec ce projet, l'association espaces préau met à disposition un espace d'exposition aux artistes visuel-les émergent-es à l'avant poste du Quartier Général (QG). Leur exposition a pour but de présenter le travail de plusieurs artistes de la région qui utilisent, parlent et s'engagent face aux enjeux climatiques. L'exposition sera visible du 5 mai au 10 juin 2027, durant la Capitale Culturelle, à l'avant-poste du QG (av. Léopold-Robert 61A à La Chaux-de-Fonds).

Montagnes



De l'association
espaces préau

Projets retenus 4ème sélection



Graines de résistance, graines de résilience

Au cœur du quartier de Serrières, ateliers et semaine d'action au jardin inviteront chacun-e à s'initier à la production de semences et de légumes issus de l'agriculture durable, à goûter aux plantes sauvages et à créer des liens. Partage de récits, d'expériences et de savoirs autour des graines viendront nourrir des temps de transmission et de convivialité, afin d'expérimenter comment, à l'heure du changement climatique, une action solidaire menée à petite échelle peut avoir un grand impact. Une fête du solstice, accompagnée d'un spectacle, permettra de conjuguer solidarité, célébration de la biodiversité et création participative.

**De l'association
Roulotte des Mots**

Littoral



Projets retenus 4ème sélection



Ruche d'art nomade

L'association "Tribu Créative" propose de participer librement à des ateliers de créativité partagée en mettant à disposition de chacun-e du matériel artistique dans différents lieux de La Chaux-de-Fonds. Dans ces espaces de création inclusifs, chaque personne est considérée comme un-e artiste. Une opportunité de rencontres et de découvertes pour créer, interagir et tisser des liens. Il s'agira de développer des ateliers créatifs et artistiques, intergénérationnels et inclusifs à partir d'un maximum de matériaux de récupération. Ce projet prévoit qu'une Ruche d'art éphémère et mobile s'installe, une fois par mois dans l'espace public ou dans des lieux partenaires (musée, bibliothèque, association, EMS).

**De l'association Tribu
Créative**

Montagnes



Projets retenus 4ème sélection



Cheminer, apprendre et enseigner pour un monde en émergence

**De l'association
Sentiers des Savoirs**

L'association les Sentiers des Savoirs – Suisse, qui vise à relier des passeurs/euses de savoirs de différents domaines (agroécologie, artisanat, éco-construction...) et des apprenant-es itinérant-es, souhaite renforcer son réseau dans le canton de Neuchâtel. Elle cherche en particulier des personnes ayant des activités concrètes et souhaitant transmettre leurs savoirs. Plusieurs actions sont prévues, notamment :

- l'organisation d'un événement public d'une journée, autour du thème des arbres et des jardins-forêts;
- l'organisation de deux présentations des Sentiers des savoirs, avec des témoignages d'apprenant-es itinérant-es.

Canton



Projets retenus 4ème sélection



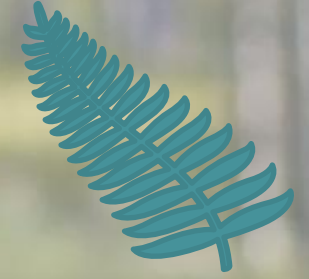
Un accueil dans les champs pour une agriculture solidaire

Rage de vert est une ACP (agriculture contractuelle de proximité) qui encourage les liens entre producteur-ices et consommateur-ices et considère que faire partie d'un réseau d'agriculture solidaire ne devrait pas être une question d'argent. En échange de paniers de légumes bio à prix réduits, Rage de vert propose un accueil et un accompagnement bienveillant dans les champs à des personnes dans la précarité, afin de rompre l'isolement de ces personnes, souvent en manque de reconnaissance sociale.

**De l'association
Rage de vert**

Littoral





AGIR ENSEMBLE : En parallèle aux projets soutenus, des actions collectives sont menées dans une logique participative et de co-construction

- [Réunion de toutes les personnes impliquées](#) pour réfléchir ensemble aux besoins et orientations futures
- Organisation de [Rencontres Itinérantes mensuelles](#), permettant de découvrir les différents projets et de consolider le réseau
- **Lettre de nouvelles** mensuelles annonçant les actions du programme et des partenaires
- **Formation** d'initiation à la gouvernance partagée proposée aux partenaires
- Préparation d'un **festival AGIR ENSEMBLE** de la transition écologique et solidaire (24.10-14.11.26)
- Réflexion sur des outils de **communication** et de **mutualisation** répondant aux besoins identifiés

Renseignements



Toutes les informations utiles sur :
www.ne.ch/vivre-ensemble

Inscrivez-vous pour recevoir les nouvelles régulières du programme « vivre ensemble » :
vivre-ensemble@ne.ch