

Baromètre de l'emploi	T3 2011	Variation annuelle en %
Emplois		
Total	87'900	+3.9% ↗
Secondaire	34'000	+6.0% ↗
Tertiaire	53'900	+2.5% ↗
Equivalent plein temps	75'900	+5.3% ↗

Indicateurs à court terme	T3 2011	Variation annuelle en %
Indice des places vacantes ⁽¹⁾		
Total	170	+12% ↗
Secondaire	176	+24% ↗
Tertiaire	164	-0% ↘
Difficulté de recrutement en personnel hautement qualifié ⁽²⁾		
Total	17.6	+16% ↗
Secondaire	22.7	+21% ↗
Tertiaire	14.4	+11% ↗

Hausse marquée de l'emploi au 3^{ème} trimestre 2011

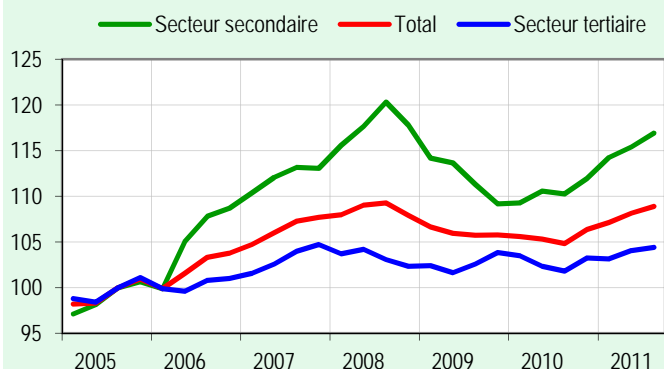
A la fin du 3^{ème} trimestre 2011, le canton de Neuchâtel compte 87'900 emplois, en hausse de 0.7% par rapport au trimestre précédent, soit +600 postes de travail.

En variation annuelle, l'emploi cantonal augmente de 3.9%. Cette évolution positive profite plus particulièrement au secteur secondaire qui enregistre une hausse annuelle de l'emploi de 6.0% contre +2.5% dans le secteur tertiaire.

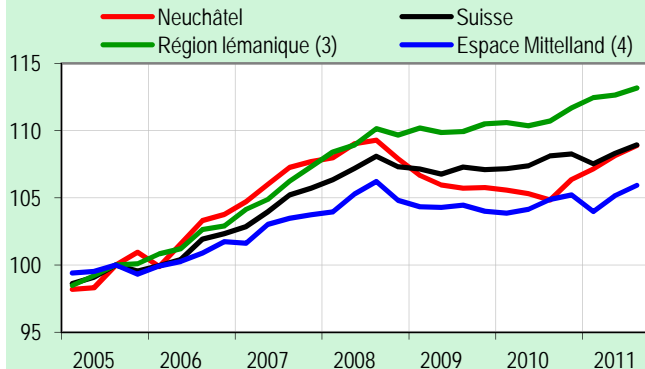
Les indicateurs à court terme laissent présager une nouvelle hausse de l'emploi au prochain trimestre notamment dans le secteur secondaire. C'est en outre au sein de ce secteur que les employeurs ont le plus de difficultés à recruter du personnel hautement qualifié.

Suite à l'introduction au 1^{er} trimestre 2011 du nouveau questionnaire de la STATEM et au renouvellement annuel de l'échantillon du 2^{ème} trimestre 2011, les séries de l'emploi ont été révisées pour la période allant du 4^{ème} trimestre 2001 au 2^{ème} trimestre 2011.

Indice de l'emploi - Canton de Neuchâtel (base T3 2005 = 100)



Indice de l'emploi (base T3 2005 = 100)



Nombre d'emplois dans le canton de Neuchâtel valeurs trimestrielles

		Total	Secteur secondaire	Secteur tertiaire
2008	t4	87'100	34'200	52'900
	t1	86'100	33'200	52'900
2009	t2	85'500	33'000	52'500
	t3	85'300	32'300	53'000
	t4	85'400	31'700	53'600
	t1	85'200	31'800	53'500
2010	t2	85'000	32'100	52'900
	t3	84'600	32'000	52'600
	t4	85'900	32'500	53'300
	t1	86'500	33'200	53'300
2011	t2	87'300	33'500	53'800
	t3	87'900	34'000	53'900

Variation de l'emploi dans le canton de Neuchâtel par rapport au même trimestre de l'année précédente

		Total	Secteur secondaire	Secteur tertiaire
2008	t4	+0.2%	+4.2%	-2.3%
	t1	-1.2%	-1.2%	-1.2%
2009	t2	-2.8%	-3.4%	-2.4%
	t3	-3.3%	-7.5%	-0.5%
	t4	-2.0%	-7.3%	+1.5%
	t1	-1.0%	-4.3%	+1.1%
2010	t2	-0.6%	-2.7%	+0.7%
	t3	-0.8%	-0.9%	-0.8%
	t4	+0.6%	+2.5%	-0.6%
	t1	+1.5%	+4.5%	-0.3%
2011	t2	+2.7%	+4.4%	+1.7%
	t3	+3.9%	+6.0%	+2.5%

Sources: OFS, statistique de l'emploi (STATEM)

Note : ces résultats sont issus d'une enquête par sondage et sont entachés d'une marge d'erreur aléatoire.

¹ Les établissements indiquent le nombre de leurs places vacantes à la fin du trimestre sous revue. Base : 3^{ème} trimestre 2005 = 100

² Pourcentage d'établissements ayant eu des difficultés à recruter du personnel hautement qualifié pondéré par le nombre d'emplois que ces établissements représentent.

³ La région lémanique est composée des cantons de Genève, Vaud et Valais.

⁴ L'espace Mittelland est composé des cantons de Berne, Neuchâtel, Fribourg, Jura et Soleure.

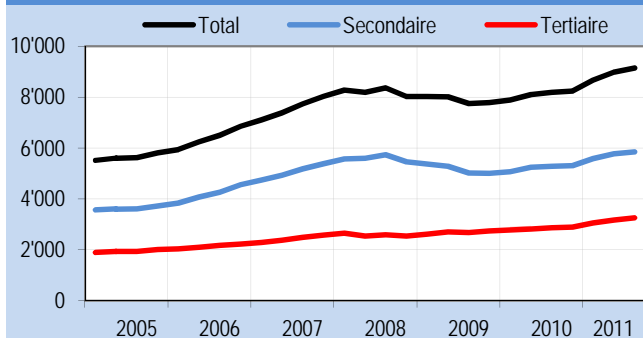
Nombre de frontaliers	T3 2011	Variation trimes. annuelle	
Total	9'139	+1.8%	+11.6%
Hommes	5'789	+1.5%	+10.6%
Femmes	3'350	+2.3%	+13.5%
Par district			
Neuchâtel	959	+2.2%	+9.8%
Boudry	351	-0.3%	+12.1%
Val-de-Travers	893	+4.6%	+24.0%
Val-de-Ruz	459	+3.2%	+34.2%
Le Locle	2'720	+0.9%	+6.1%
La Chaux-de-Fonds	3'756	+1.8%	+11.4%

L'évolution annuelle du nombre de frontaliers poursuit son ascension : +11.6% en 2011

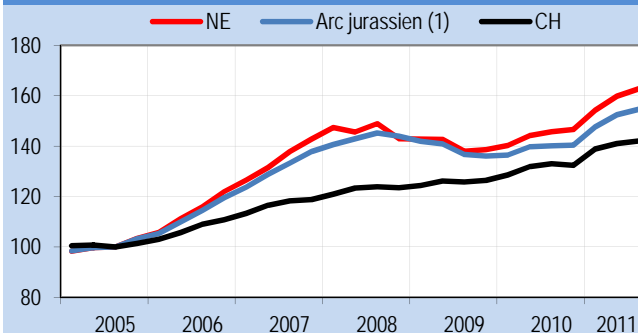
A fin septembre 2011, 9'139 frontaliers sont actifs dans le canton de Neuchâtel, soit 163 frontaliers de plus qu'au trimestre précédent (+1.8%). La variation annuelle du nombre de frontaliers poursuit son ascension: +11.6% par rapport à la même période de l'année passée. Elle renoue ainsi avec les taux d'avant crise économique de 2008.

Cette variation annuelle est plus marquée dans le secteur tertiaire (+13.6%). Dans le secteur secondaire, le nombre de frontaliers croît de 10.6%, en particulier dans la branche de la fabrication de produits informatiques, électroniques et horlogerie (+15.2%).

Évolution de l'effectif de frontaliers par secteur

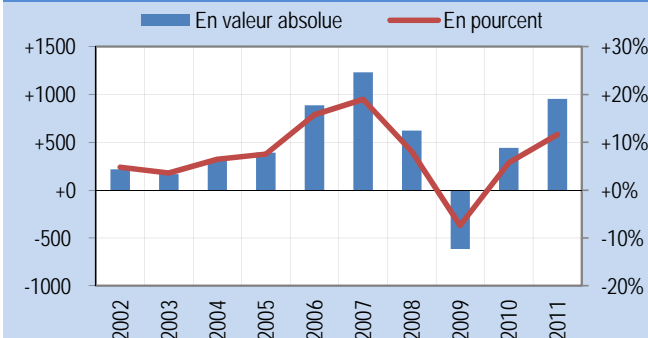


Évolution de l'effectif de frontaliers (base T3 2005 = 100)

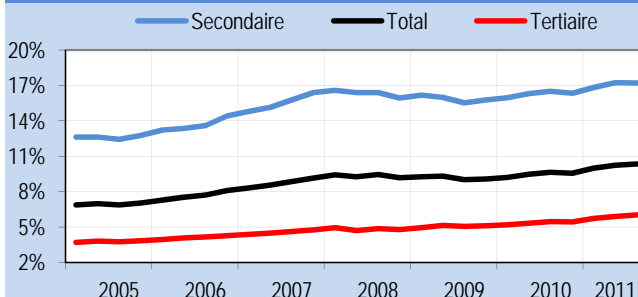


Frontaliers par secteur	T3 2011	Variation trimes. annuelle	
Primaire	38	+13.0%	+11.6%
Secondaire	5'841	+1.1%	+10.6%
Dont			
Fabrication de produits métalliques	446	+3.3%	+4.4%
Fabrication de produits informatiques et électro.; horlogerie	2'753	+2.1%	+15.2%
Fabrication d'équipements électriques	204	-5.2%	-0.4%
Fabrication de machines et équipements	330	+11.1%	+14.1%
Autres industries manufacturières; réparation et installation	1'242	-1.8%	+8.2%
Tertiaire	3'260	+2.9%	+13.6%
Dont			
Commerce de gros	458	+6.8%	+16.7%
Commerce de détail	530	+4.3%	+0.8%
Restauration	205	+3.3%	+6.5%
Activités pour la santé humaine	387	+4.2%	+8.5%
Hébergement médico-social et social	189	-2.9%	+10.5%

Variation annuelle de l'effectif de frontaliers (au 3^{ème} trimestre)



Évolution de la part de l'emploi frontalier dans les secteurs secondaire et tertiaire



Service de statistique

Case postale
Rue du Château 19
2000 Neuchâtel
tél.: 032 889 68 22 / courriel : Stat@ne.ch
site internet: www.ne.ch/StatEmploi

Sources: OFS, statistique des frontaliers (STAF)

Définition: cette statistique se limite aux frontaliers de nationalité étrangère en possession d'une autorisation spécifique (permis G) et qui exercent une activité rémunérée en Suisse.

(1) La région de l'Arc jurassien est composée des cantons de Neuchâtel et du Jura, de l'arrondissement administratif Jura bernois ainsi que du district du Jura-Nord vaudois.