

Baromètre de l'emploi	T2 2011	Variation annuelle en %
Emplois		
Total	89'400	+3.8% ↗
Secondaire	33'700	+4.7% ↗
Tertiaire	55'700	+3.3% ↗
Equivalent plein temps	75'700	+3.9% ↗

Indicateurs à court terme	T2 2011	Variation annuelle en %
Indice des places vacantes ⁽¹⁾		
Total	183	+7% ↗
Secondaire	212	+44% ↗
Tertiaire	148	-26% ↘
Difficulté de recrutement en personnel hautement qualifié ⁽²⁾		
Total	17.0	+7% ↗
Secondaire	20.5	-7% ↘
Tertiaire	14.9	+23% ↗

L'emploi dépasse les niveaux d'avant la crise

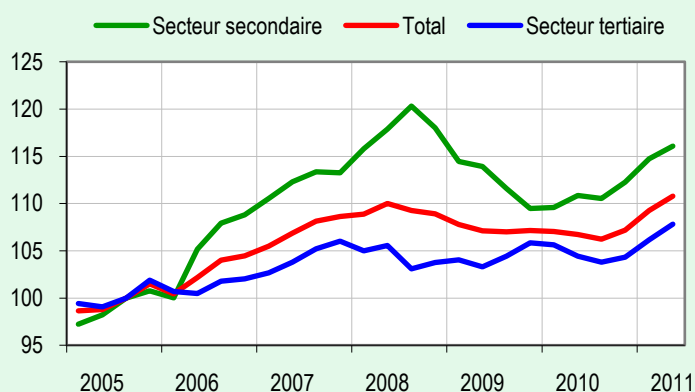
A la fin du 2^{ème} trimestre 2011, le canton de Neuchâtel compte 89'400 emplois, en hausse de 1.4% par rapport au trimestre précédent, soit +1'200 postes de travail. Le niveau de l'emploi dépasse ainsi celui d'avant la crise économique qui avait culminé à 88'800 postes de travail au 2^{ème} trimestre 2008.

En variation annuelle, l'emploi cantonal croît de 3.8%. Les secteurs secondaire et tertiaire affichent des variations de respectivement +4.7% et +3.3%.

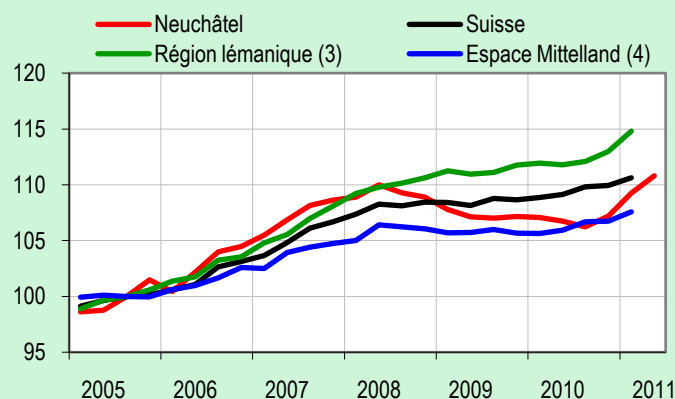
Les indicateurs à court terme laissent présager une nouvelle hausse de l'emploi au prochain trimestre. Au sein du secteur tertiaire, la création d'emplois devrait toutefois être moins soutenue avec un indice des places vacantes en baisse de 26%.

Des nouveautés ont été introduites dans le questionnaire de la statistique de l'emploi (STATEM) dès le 1^{er} trimestre 2011. Pour cette raison, les résultats sont à considérer comme provisoires.

Indice de l'emploi - Canton de Neuchâtel (base T3 2005 = 100)



Indice de l'emploi⁵ (base T3 2005 = 100)



Nombre d'emplois dans le canton de Neuchâtel valeurs trimestrielles

		Total	Secteur secondaire	Secteur tertiaire
2008	t3	88'200	35'000	53'200
	t4	87'900	34'300	53'600
2009	t1	87'000	33'300	53'700
	t2	86'500	33'100	53'400
	t3	86'400	32'400	53'900
	t4	86'500	31'800	54'700
2010	t1	86'400	31'800	54'600
	t2	86'100	32'200	53'900
	t3	85'700	32'100	53'600
	t4	86'500	32'600	53'900
2011	t1	88'200	33'300	54'800
	t2	89'400	33'700	55'700

Variation de l'emploi dans le canton de Neuchâtel par rapport au même trimestre de l'année précédente

		Total	Secteur secondaire	Secteur tertiaire
2008	t3	+1.0%	+6.1%	-2.0%
	t4	+0.3%	+4.2%	-2.1%
2009	t1	-1.0%	-1.1%	-0.9%
	t2	-2.6%	-3.4%	-2.1%
	t3	-2.1%	-7.2%	+1.3%
	t4	-1.6%	-7.3%	+2.0%
2010	t1	-0.7%	-4.3%	+1.5%
	t2	-0.4%	-2.7%	+1.1%
	t3	-0.7%	-0.9%	-0.6%
	t4	+0.0%	+2.6%	-1.5%
2011	t1	+2.0%	+4.7%	+0.5%
	t2	+3.8%	+4.7%	+3.3%

Sources: OFS, statistique de l'emploi (STATEM)

Note : ces résultats sont issus d'une enquête par sondage et sont entachés d'une marge d'erreur aléatoire.

¹ Les établissements indiquent le nombre de leurs places vacantes à la fin du trimestre sous revue. Base : 3^{ème} trimestre 2005 = 100

² Pourcentage d'établissements ayant eu des difficultés à recruter du personnel hautement qualifié pondéré par le nombre d'emplois que ces établissements représentent.

³ La région lémanique est composée des cantons de Genève, Vaud et Valais.

⁴ L'espace Mittelland est composé des cantons de Berne, Neuchâtel, Fribourg, Jura et Soleure.

⁵ Le nombre d'emplois au 2^{ème} trimestre 2011 pour les grandes régions et l'ensemble de la Suisse n'est pas disponible.

Nombre de frontaliers	T2 2011	Variation	
		trimes.	annuelle
Total	8'939	+3.4%	+10.4%
Hommes	5'679	+3.5%	+9.6%
Femmes	3'260	+3.1%	+11.9%
Par district			
Neuchâtel	935	+2.2%	+6.5%
Boudry	351	+4.3%	+11.4%
Val-de-Travers	850	+6.1%	+18.3%
Val-de-Ruz	443	+5.1%	+31.4%
Le Locle	2'685	+2.5%	+5.0%
La Chaux-de-Fonds	3'676	+3.4%	+11.8%

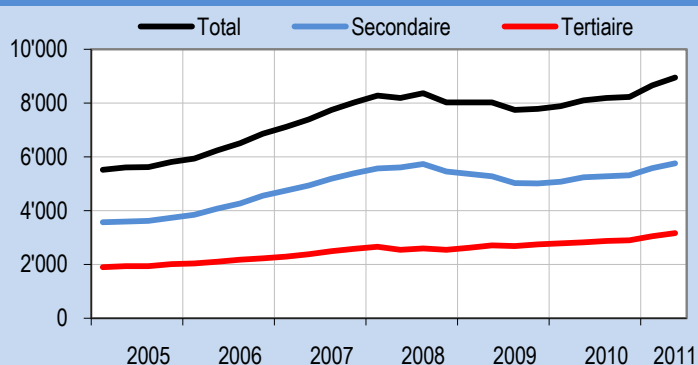
Le nombre de frontaliers poursuit sa hausse: +900 frontaliers entre juin 2010 et juin 2011

Au 2^e trimestre 2011, 8 939 frontaliers occupent un emploi dans le canton de Neuchâtel. Soit une progression trimestrielle de 3.4% : + 292 travailleurs frontaliers entre mars et juin 2011. Tous les districts enregistrent une hausse de l'effectif des frontaliers qui s'échelonne entre +2.2% pour le district de Neuchâtel et +6.1% pour celui du Val-de-Travers.

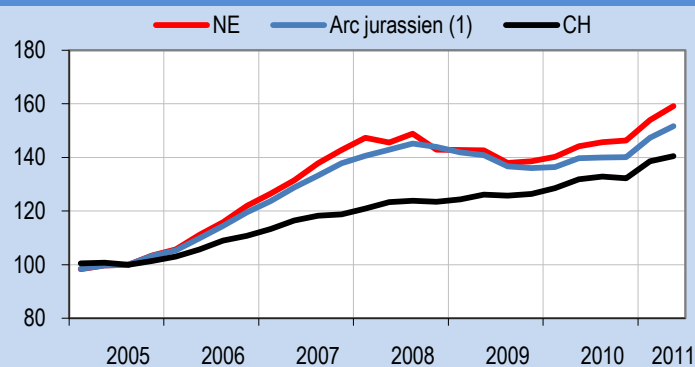
La variation annuelle du nombre de frontaliers demeure marquée, le canton de Neuchâtel recense 900 frontaliers de plus entre juin 2010 et juin 2011, soit une progression annuelle de +10.4%.

Le nombre de frontaliers continue également de progresser plus fortement dans le secteur tertiaire (+12% par rapport à la même période de l'année passée), particulièrement dans les services économiques (+37%).

Évolution de l'effectif de frontaliers par secteur

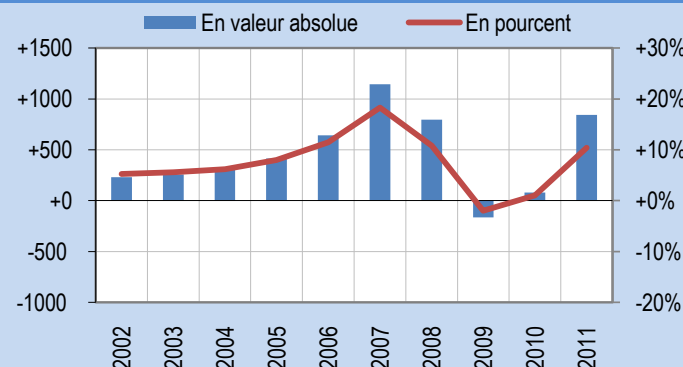


Évolution de l'effectif de frontaliers (base T3 2005 = 100)

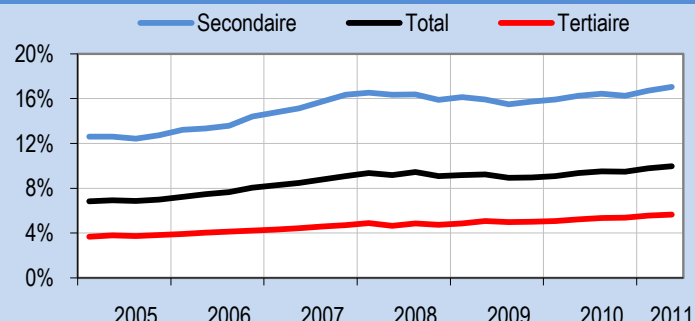


Frontaliers par secteur	T2 2011	Variation	
		trimes.	annuelle
Primaire	33	+24.9%	+10.4%
Secondaire	5'751	+3.2%	+9.7%
Dont			
Fabrication de produits métalliques	430	+1.0%	+4.7%
Fabrication de produits informatiques et électro.; horlogerie	2'686	+4.4%	+13.4%
Fabrication d'équipements électriques	214	+1.3%	+8.0%
Fabrication de machines et équipements	296	+1.5%	-6.4%
Autres industries manufacturières; réparation et installation	1'260	+2.7%	+12.7%
Tertiaire	3'155	+3.6%	+11.9%
Dont			
Commerce de gros	427	+3.7%	+13.2%
Commerce de détail	506	-0.5%	-2.8%
Restauration	198	+1.8%	+2.3%
Activités pour la santé humaine	370	+3.4%	+7.4%
Hébergement médico-social et social	193	-0.5%	+2.7%

Variation annuelle de l'effectif de frontaliers (au 2ème trimestre)



Évolution de la part de l'emploi frontalier dans les secteurs secondaire et tertiaire



Service de statistique

Case postale
Rue du Château 19
2000 Neuchâtel
tél.: 032 889 68 22 / courriel : Stat@ne.ch
site internet: www.ne.ch/StatEmploi

Sources: OFS, statistique des frontaliers (STAF)

Définition: cette statistique se limite aux frontaliers de nationalité étrangère en possession d'une autorisation spécifique (permis G) et qui exercent une activité rémunérée en Suisse.

(1) La région de l'Arc jurassien est composée des cantons de Neuchâtel et du Jura, de l'arrondissement administratif Jura bernois ainsi que du district du Jura-Nord vaudois.