

Comptes 2019 de l'État de Neuchâtel

Conférence de presse du Conseil d'État
Mercredi 29 avril 2020, Château de Neuchâtel,
Salle du Grand Conseil

Sommaire

- **Appréciation générale:**
Alain Ribaux, Président du Conseil d'État
- **Résultats détaillés des comptes 2019:**
Patrick Aubry, Chef du service financier
 - Compte de résultats
 - Compte des investissements
 - Tableau de flux de trésorerie
 - Bilan et annexes
- **Conclusion:**
Laurent Kurth, Chef du DFS

Appréciation générale

Alain Ribaux

Président du Conseil d'État

Comptes 2019: chiffres clés

CHF -11.4 millions

Compte de résultats
(déficit)



CHF -33.3 millions
l'année précédente

CHF 246.5 millions

Investissements nets



CHF 48.4 millions
l'année précédente

EPT 2'402

Effectif en équivalent
plein temps



2316 EPT
l'année précédente

CHF 323.0 millions

Capital propre



CHF 294.3 millions
l'année précédente

CHF 1.8 milliard

Dette (au sens strict)



CHF 1.4 milliard
l'année précédente

CHF 2.1 milliards

Engagements hors bilan



CHF 2,8 milliards
l'année précédente

Résultats détaillés des comptes 2019

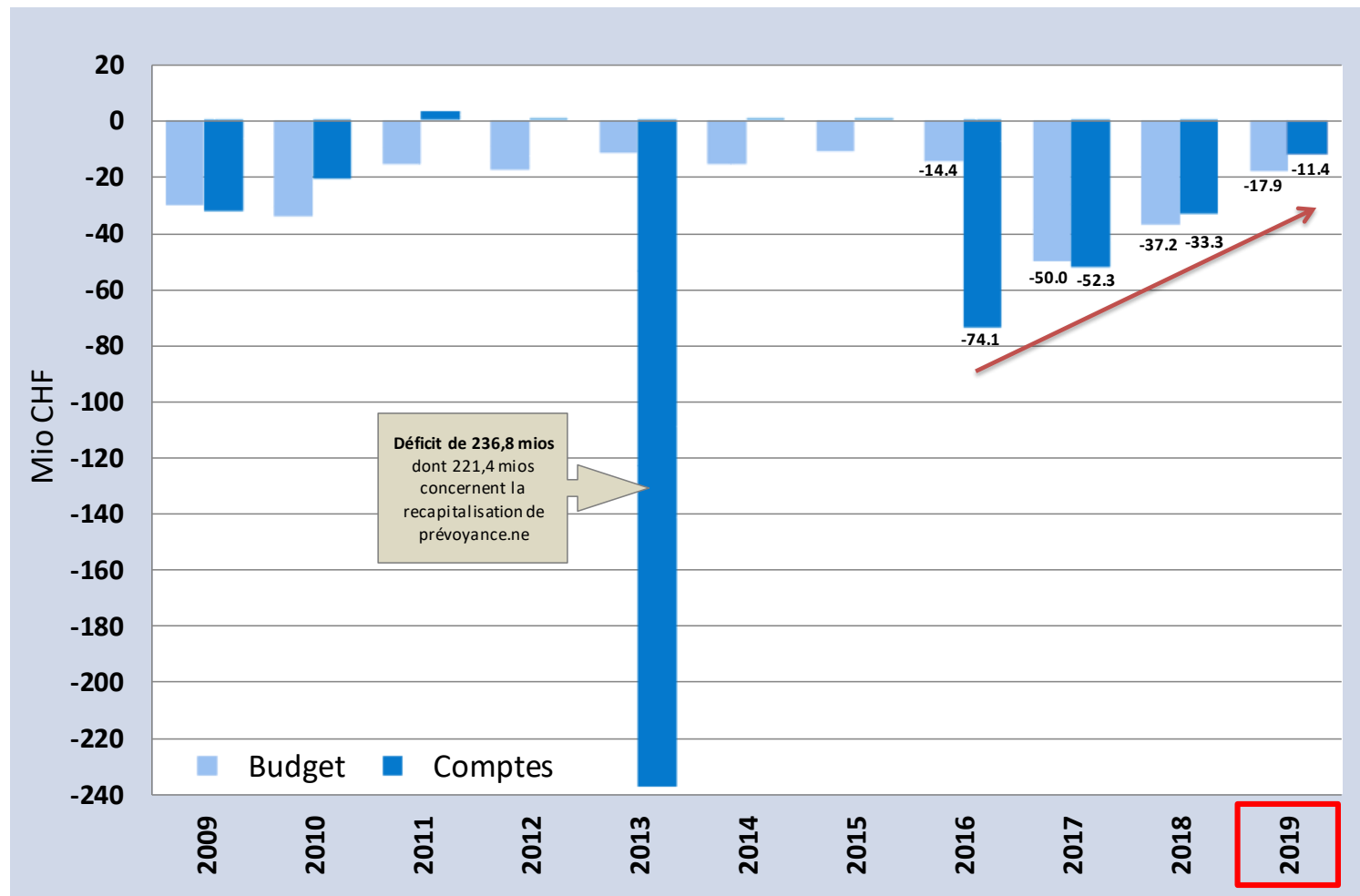
Patrick Aubry
Chef du service financier

Frein à l'endettement

Degré de couverture des revenus déterminants (en millions de francs)	Limite maximum autorisée	Comptes 2019
Excédent de charges		11,4
Revenus déterminants (total revenus - subv. redistrib. - imp. int.)		2'013,0
Excédent de charges en % des revenus déterminants	1,0%	✓ 0,6%

Degré d'autofinancement (en millions de francs)	Limite minimum autorisée	Comptes 2019
Amortissements (patrimoine admin. et subventions d'inv.)		104,0
- Excédent de charges		11,4
= Autofinancement		92,6
Investissements nets (sans RHNe, 200 mio exclus du frein)		46,5
Autofinancement en % des investissements nets	70,0%	✓ 199,4%

Évolution du compte de résultats



Compte de résultats

Vue d'ensemble

Trois niveaux de résultats selon MCH2

Compte de résultats détaillé Mio CHF	Comptes 2019	Budget 2019	Écarts C/B (CHF)	Comptes 2018
Revenus d'exploitation (voir détail slide suivante)	2'069.8	2'080.1	-10.3	2'091.4
Charges d'exploitation (voir détail slide suivante)	2'177.7	2'161.8	+15.9	2'183.9
I - Résultat d'exploitation	-107.9	-81.7	-26.2	-92.5
44 - Revenus financiers	69.7	65.1	+4.6	69.0
34 - Charges financières	22.3	22.7	-0.4	21.6
Résultat financier	47.4	42.4	+5.0	47.4
II - Résultat opérationnel	-60.5	-39.3	-21.2	-45.1
48 - Revenus extraordinaires	49.1	21.4	+27.7	11.8
38 - Charges extraordinaires	0.0	0.0	+0.0	0.0
Résultat extraordinaire	49.1	21.4	+27.7	11.8
III - Résultat total	-11.4	-17.9	+6.5	-33.3

Écarts comptes – budget

Détail charges d'exploitation

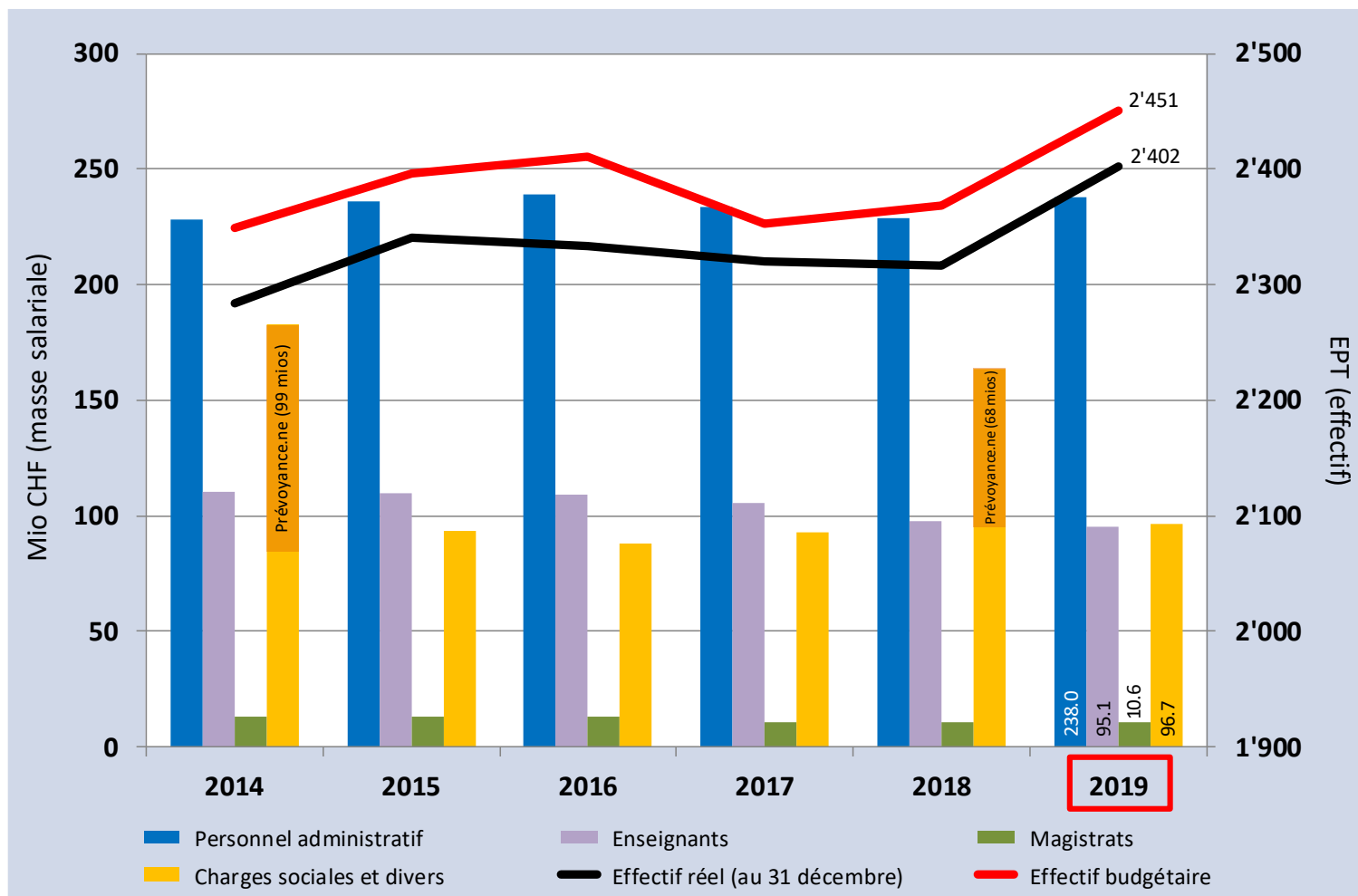
Charges d'exploitation Mio CHF	Comptes 2019	Budget 2019	Écarts C/B (CHF)	Comptes 2018
30 - Charges de personnel	440.3	443.7	-3.3	499.9
31 - Biens, services et autres charges d'explt.	160.4	168.1	-7.7	150.2
33 - Amortissements du patr. administratif	81.2	43.5	+37.7	33.2
35 - Attrib. aux financements spéciaux	18.3	0.9	+17.4	6.2
36 - Charges de transfert	1'301.8	1'321.2	-19.4	1'321.0
37 - Subventions redistribuées	175.6	184.4	-8.8	173.5
TOTAL	2'177.7	2'161.8	+15.9	2'183.9

Écarts comptes – budget

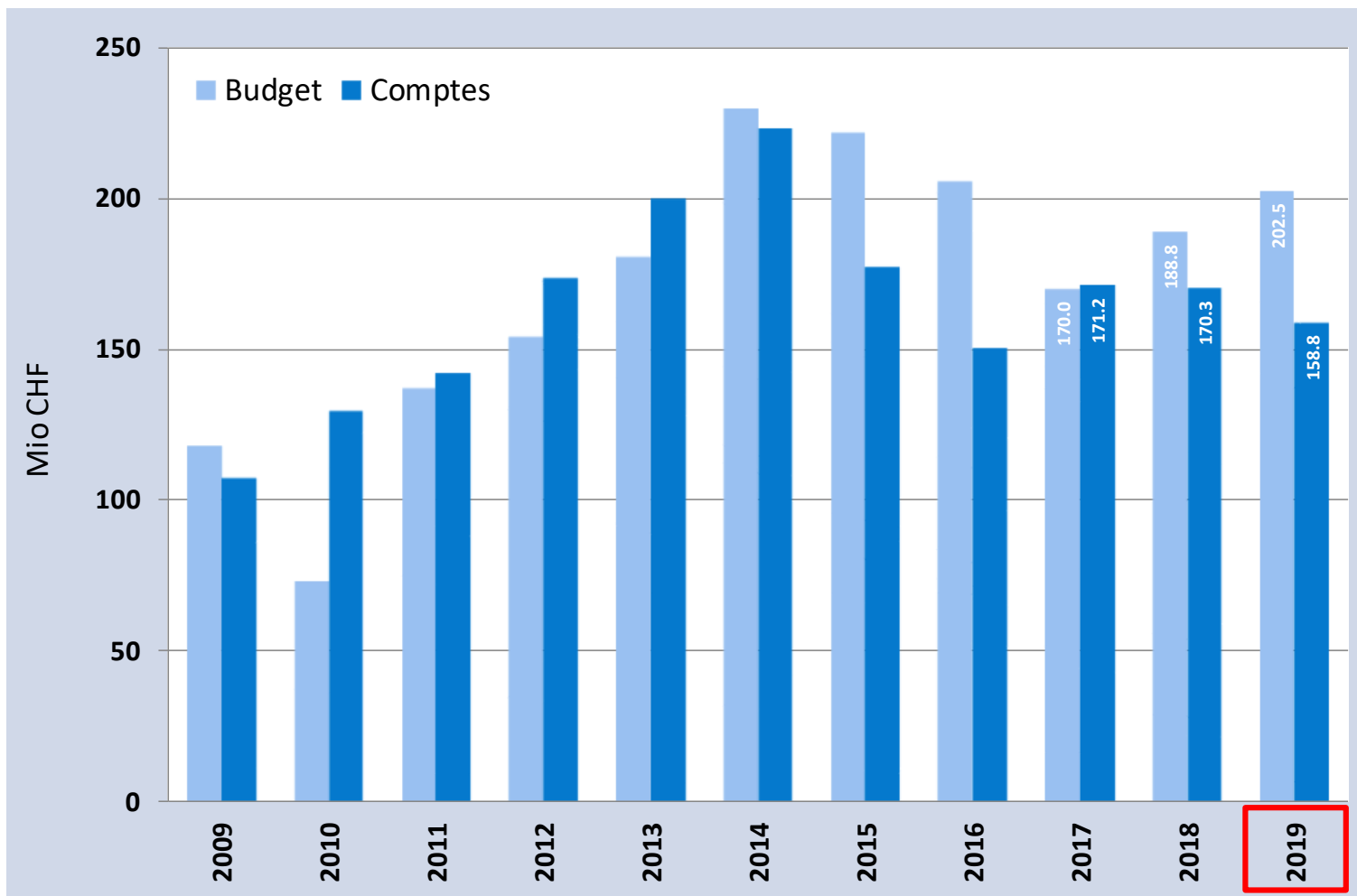
Détail revenus d'exploitation

Revenus d'exploitation Mio CHF	Comptes 2019	Budget 2019	Écarts C/B (CHF)	Comptes 2018
40 - Revenus fiscaux	1'070.5	1'120.3	-49.8	1'072.3
41 - Patentes et concessions	45.8	38.5	+7.3	45.7
42 - Taxes	151.9	148.8	+3.0	126.0
43 - Revenus divers	35.6	7.5	+28.1	113.5
45 - Prélèv. aux financements spéciaux	1.6	7.6	-5.9	6.9
46 - Revenus de transfert	588.8	573.0	+15.8	553.7
47 - Subventions à redistribuer	175.6	184.4	-8.8	173.5
TOTAL	2'069.8	2'080.1	-10.3	2'091.5

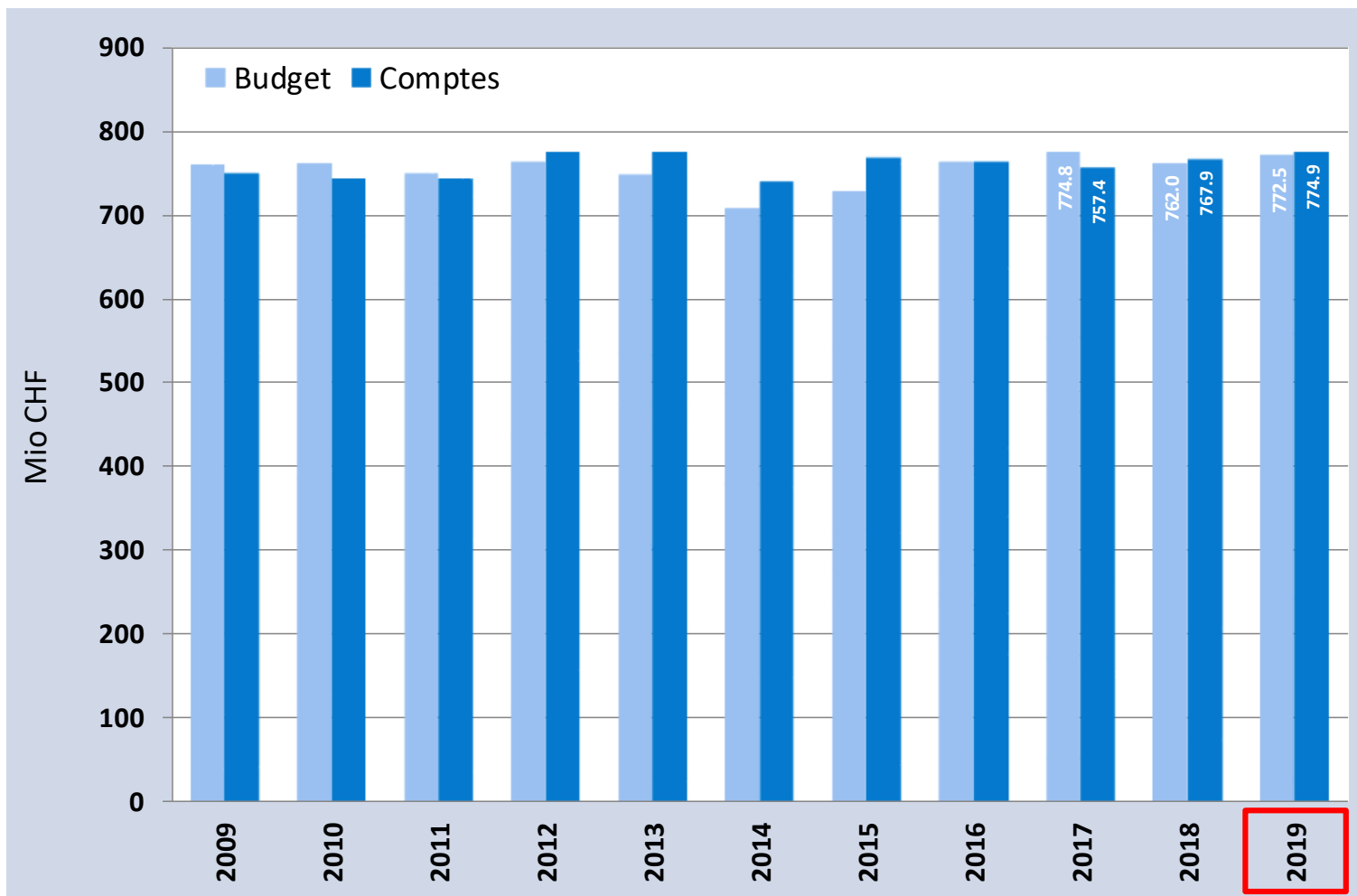
Évolution des charges de personnel (masse salariale et effectif)



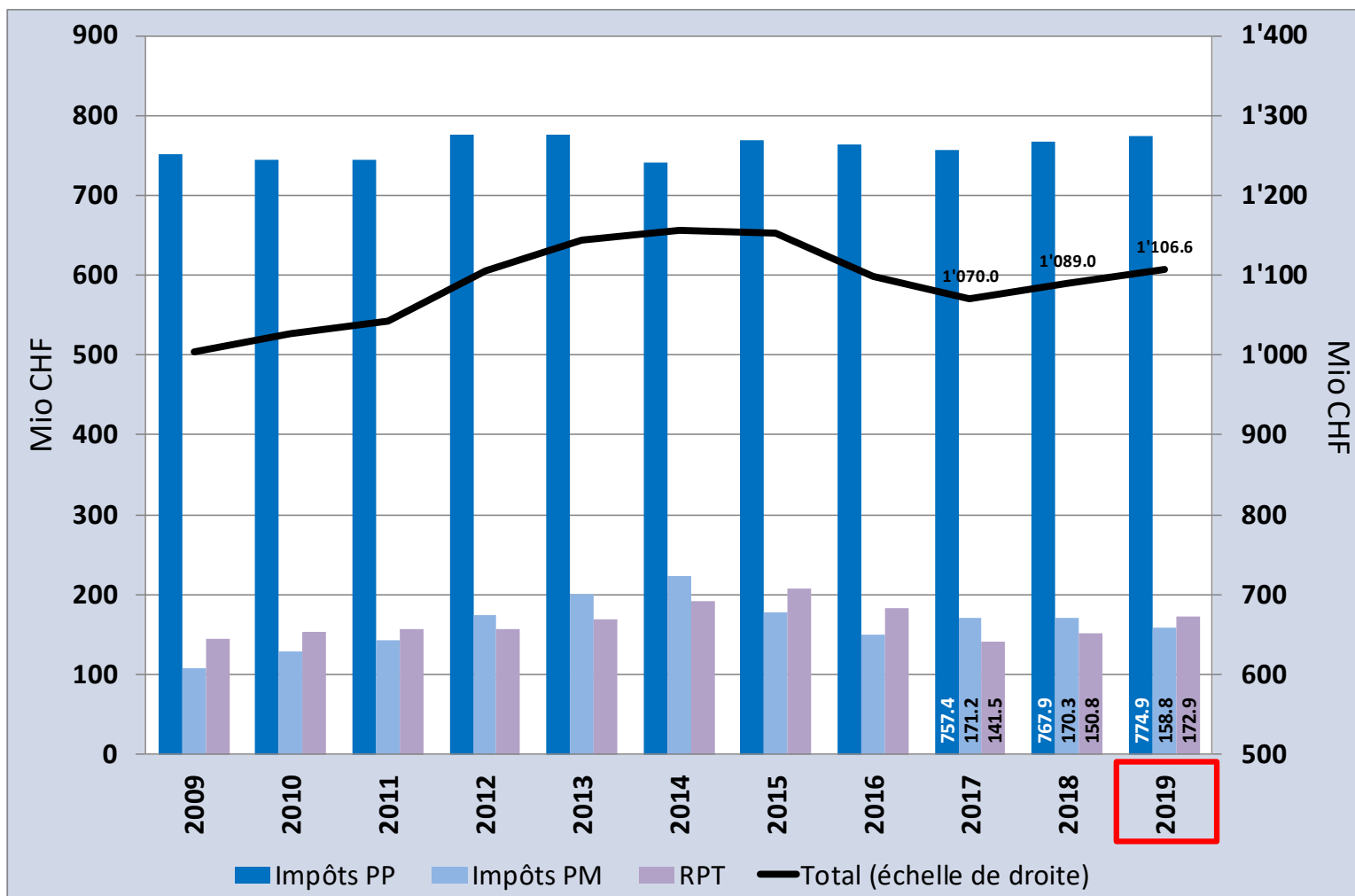
Évolution de l'impôt sur les personnes morales



Évolution de l'impôt sur les personnes physiques

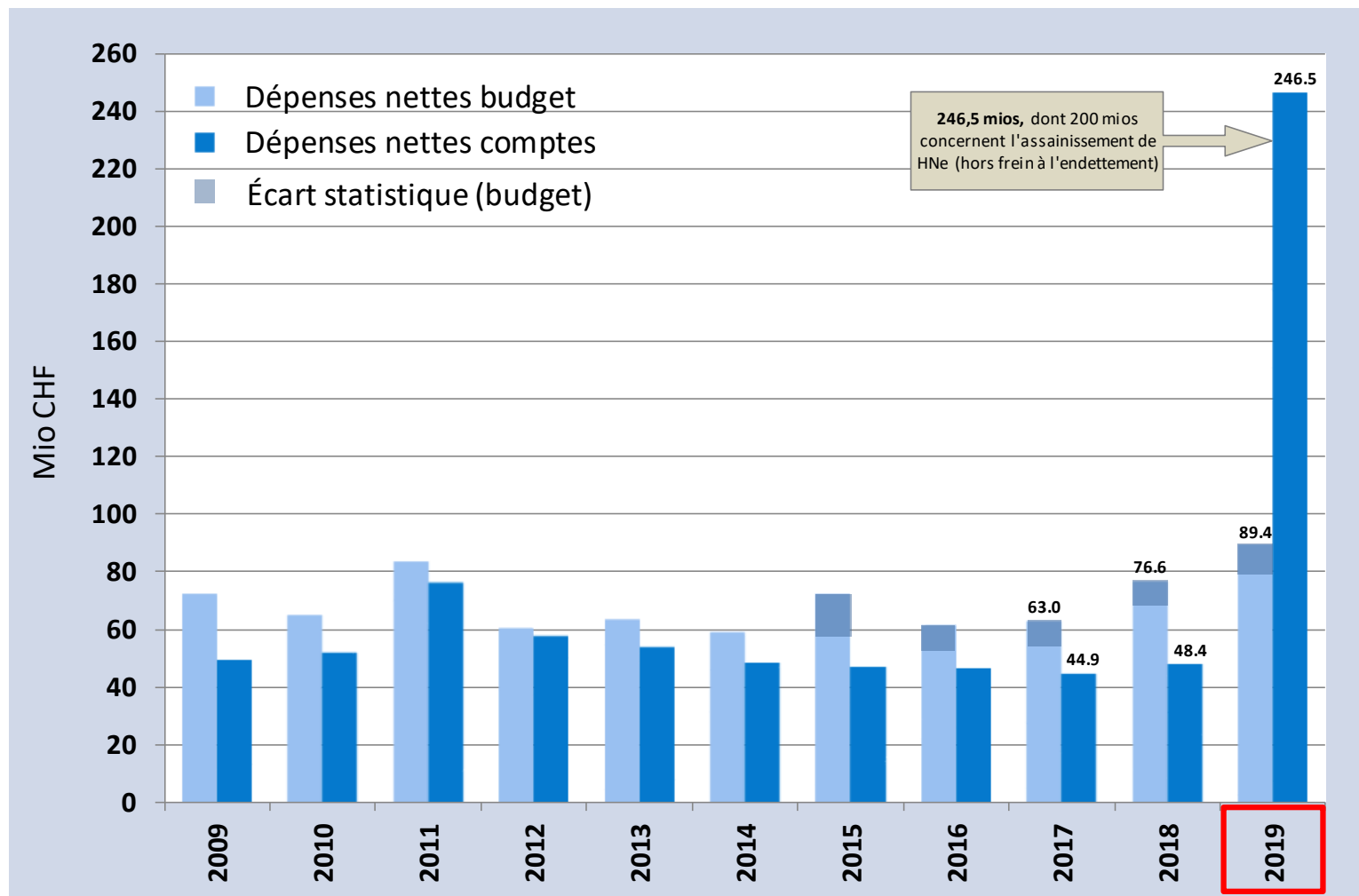


Évolution des recettes fiscales (PP et PM) et RPT



Compte des investissements

Compte des investissements 2019



Compte des investissements

Écarts comptes - budget

Compte des investissements - principaux écarts Mio CHF	Écarts C2019-B2019
Recapitalisation RHNe - prise de participation (SCSP)	+200.0
Remise en état route Le Pâquier-Villiers (intempéries juin 2019) (SPCH)	+5.4
Participations dans des sociétés électriques (SDTE)	-12.0
Reprise des actifs du CEG, suite à la fusion (SIEN)	-8.0
Prêts de politique régionale 2016-19 (NECO)	-3.0
Crédit de construction pour la halte ferroviaire de la Fiaz (SCTR)	-1.9
Développement 2016-2020 des systèmes d'information (SIEN)	-1.6
Assainissement toiture et installations solaires Breguet 2 (SBAT)	-1.5
Réformes de l'État II (OORG)	-1.5
Prêts pour exploitations agricoles (SAGR)	-1.4

Flux de trésorerie et endettement

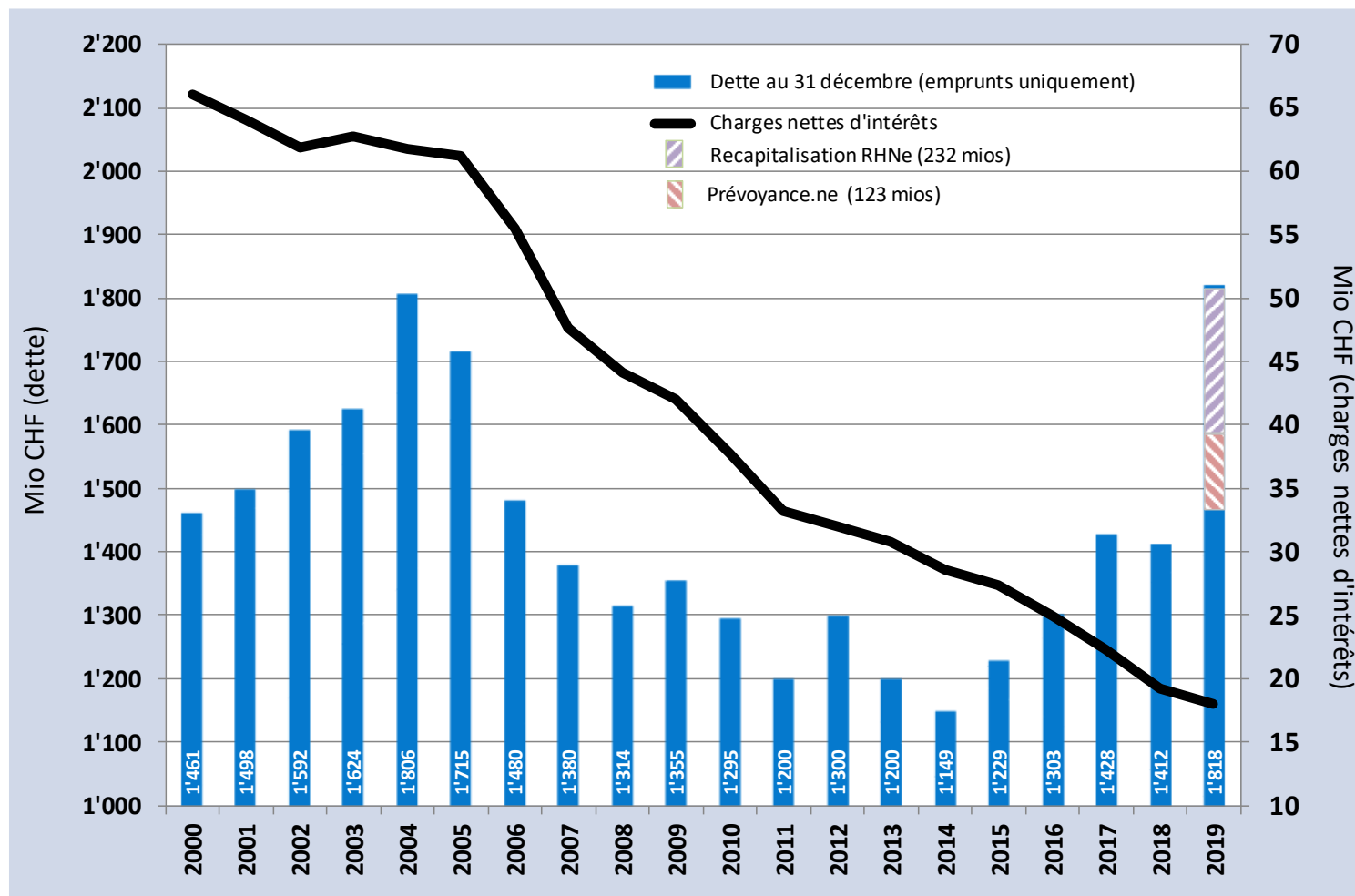
Tableau de flux de trésorerie

Tableau de flux de trésorerie Mio CHF	Comptes 2018	Comptes 2019
Disponibilités et placements à court terme au 1 ^{er} janvier	160.4	128.1
FTE - Flux provenant de l'activité d'exploitation	20.6	-116.2
FTI - Flux provenant de l'activité d'investissements dans le patrimoine administratif	-36.2	-130.7
FTP - Flux provenant de l'activité de placement dans le patrimoine financier	-6.5	3.3
FTF - Flux provenant de l'activité de financement	-10.3	256.7
Total variation des liquidités	-32.3	13.1
Disponibilités et placements à court terme au 31 décembre	128.1	141.2

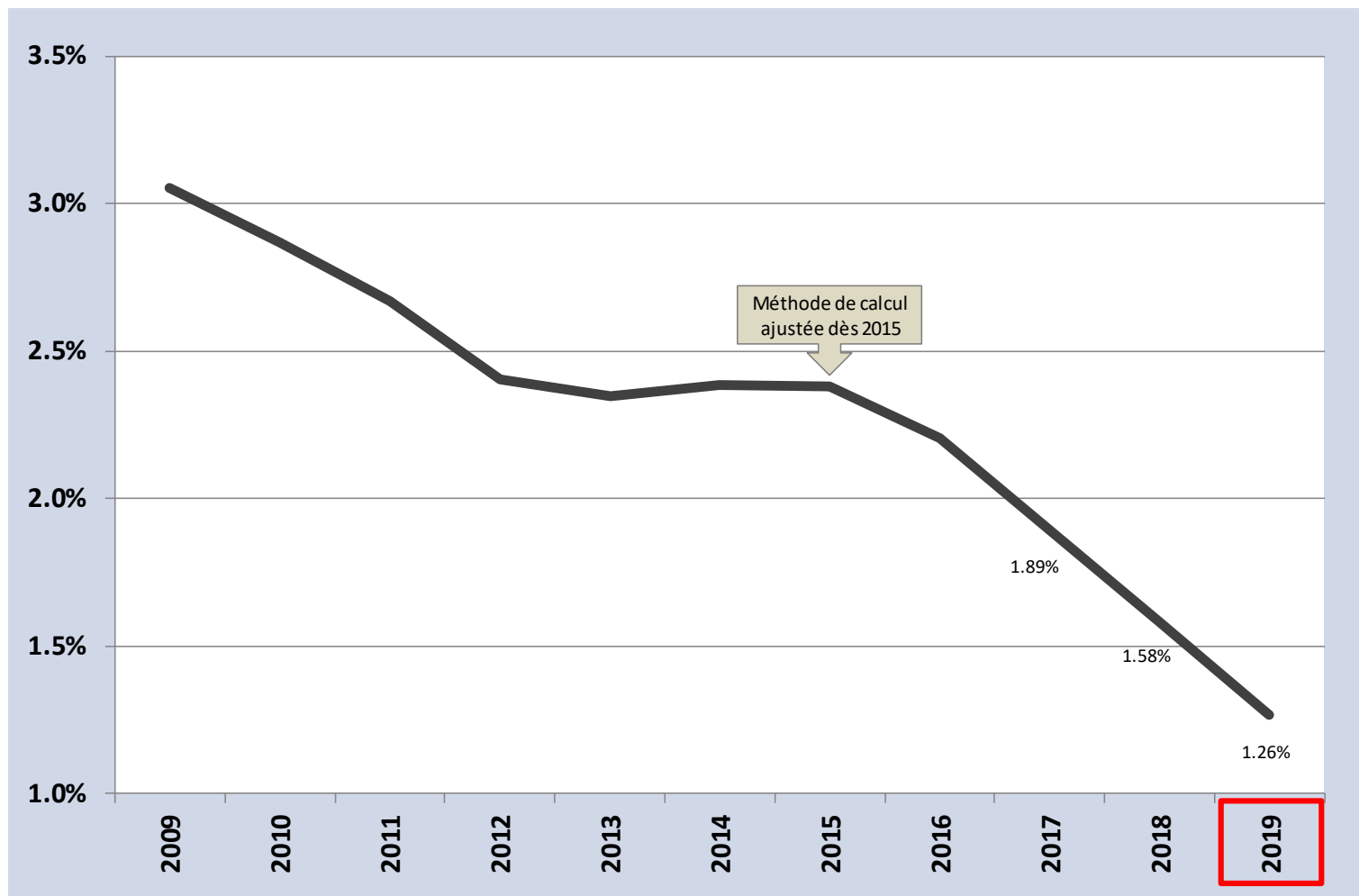
Remarque

États des emprunts au 31.12.2019 (dette au sens strict): 1,8 milliard 2019, soit une hausse de CHF 406,5 millions par rapport à 2018.

Évolution de la dette et des charges d'intérêts

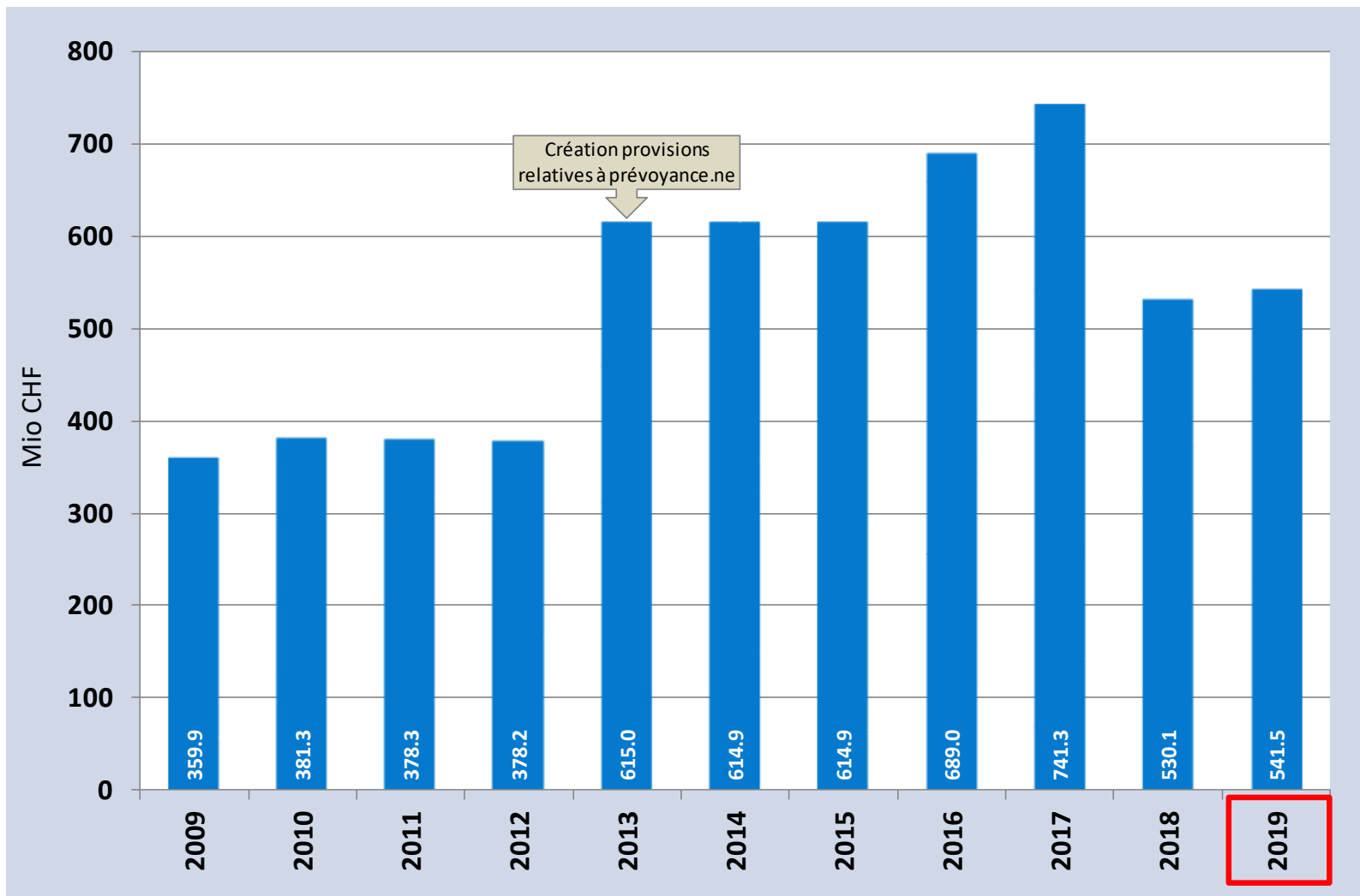


Taux d'intérêt moyen de la dette consolidée



Bilan et annexes

Évolution du découvert



Participations, prêts, cautions et engagements hors bilan

Participations, prêts, cautions et engagements hors bilan Mio CHF	31.12.2019
Participations du PA et PF	389,9
Prêts du PA et PF	124,0
Cautions et engagements hors bilan ¹⁾	2'138,9

¹⁾ Dont CHF 1,9 milliard en lien avec prévoyance.ne.

Statistique financière (art. 57 RLFInEC)

Indicateurs financiers (art. 57 RLFInEC)	Comptes 2018	Comptes 2019	Notation	
			Situation	Tendance
<i>Indicateurs de 1ère priorité</i>				
Taux d'endettement net	125.8%	137.3%	●	↓
Degré d'autofinancement ¹⁾	12.9%	26.4%	●	↑
Part des charges d'intérêts	0.6%	0.5%	●	↔
Degré de couverture des revenus déterminants	1.7%	0.6%	●	↑
<i>Indicateurs de 2ème priorité</i>				
Dette brute par rapport aux revenus	99.9%	167.1%	●	↓
Proportion des investissements	3.9%	12.5%	●	↑
Part du service de la dette	3.5%	5.9%	●	↓
Dette nette I par habitant	7'636 CHF	8'336 CHF	●	↓
Taux d'autofinancement	0.3%	3.2%	●	↑
Poids des charges d'intérêts	2.2%	2.1%	--	↔

¹⁾ Le calcul correspond aux standards MCH2 et ne doit pas être confondu avec la définition précisée à l'article 30, al.3 LFinEC dans le cadre du calcul du frein à l'endettement (calcul de l'autofinancement simplifié).

Notation (situation et appréciation de l'évolution) :

- Situation 2019 qualifiée de bonne
- Situation 2019 qualifiée de moyenne
- Situation 2019 qualifiée de mauvaise

- ↑ Amélioration de la situation par rapport à 2018
- ↔ Situation stable par rapport à 2018
- ↓ Détérioration de la situation par rapport à 2018

Conclusion

Laurent Kurth
Chef du Département des
finances et de la santé (DFS)

Principaux constats

Positif

- Redressement se poursuit.
- Amélioration, pour la 3^e année consécutive d'env. 22 millions du compte de résultats.
- Importantes réformes adoptées (fiscalité, péréquation financière intercommunale, législation financière, programme d'impulsion, aménagement du territoire, nouveau dispositif hospitalier).
- Baisse du chômage et de l'aide sociale.
- Prévoyance.ne et RHNE consolidés.
- Importants programmes d'investissements en cours.

Vigilance

- Recettes fiscales inférieures aux prévisions et aux comptes 2018.
- Volume des investissements demeure insuffisant (sans l'opération RHNe).
- Santé financière fragile et endettement élevé.
- Bilan et engagements conditionnels illustrent aussi une exposition aux risques élevée.

Ce qui attend l'État de Neuchâtel

- Une baisse régulière de recettes, sous l'effet de la crise sanitaire et des réformes fiscales.
- Des dépenses très importantes découlant de la crise sanitaire.
- Au-delà de la crise actuelle, la nécessité de poursuivre les efforts de rigueur pour donner un caractère durable et structurel à l'équilibre des finances.
- Baisse régulière des recettes de la RPT et baisses supplémentaires du fait des réformes fiscales.
- Baisse des recettes et augmentation des charges sur plusieurs exercices et dans de nombreux domaines du fait de la crise sanitaire.

Les comptes 2019 attestent d'une rigueur de gestion.

Ils traduisent aussi les nombreuses mesures prises pour relancer le canton, transformer et assainir ses structures et ses finances.

Un État solide est capable de répondre aux pires situations.

Il faut poursuivre l'effort de consolidation.