



# **Rapport quadriennal sur l'agriculture neuchâteloise**

## **Crédits «Améliorations structurelles»**

**Conférence de presse du 23 mai 2019**



## **Ordre du jour**

1. Introduction
2. Rapport quadriennal sur l'agriculture
3. Adaptation de la Loi sur la promotion de l'agriculture
4. Demande de trois crédits «Améliorations structurelles»

## Ordre du jour

1. Introduction
- 2. Rapport quadriennal sur l'agriculture**
3. Adaptation de la Loi sur la promotion de l'agriculture
4. Demande de trois crédits «Améliorations structurelles»

## **Contexte international**

- OMC : Libre échange
- Accords bilatéraux avec UE
- Tourisme alimentaire

## **Contexte national et cantonal**

- PA 14-17 jusqu'en 2021
- PA 22+ (en attente du message du CF)
- Plan d'action phytosanitaire
- Programme de législature

## **Programme de législature comprenant deux ambitions principales au niveau agricole :**

### ***1. Incitation au développement de l'agriculture durable avec trois objectifs opérationnels :***

- Promouvoir la biodiversité et les réseaux écologiques
- Promouvoir les modes de production AOP/IGP, bio, IP-Suisse et marque régionale NVT
- Valoriser le rôle de pionniers en viticulture biologique

### ***2. Valorisation de la production et de la transformation locales avec trois objectifs opérationnels :***

- Soutenir les projets de développement régional (céréales/lait/viande)
- Solliciter l'augmentation du quota de production de Gruyère AOP
- Promouvoir la filière carnée de proximité

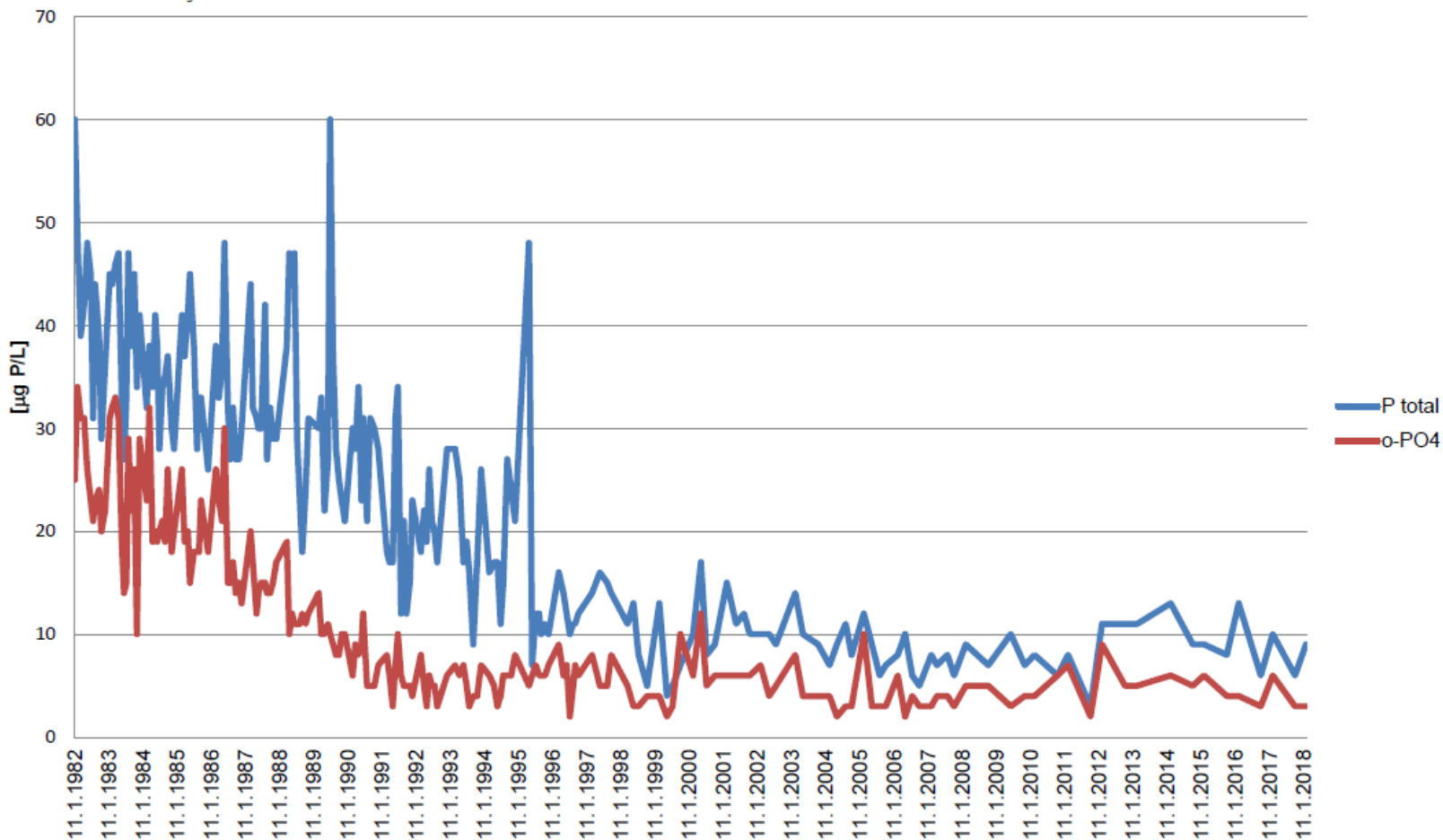
# État de situation de l'agriculture et de la viticulture neuchâteloises

## En bref :

- Agriculture plutôt extensive en moyenne suisse (bétail, grandes cultures et viticulture), misant sur la qualité et la durabilité
- Succès des programmes environnementaux «Biodiversité», «Paysage», «Réseaux écologiques» et systèmes durables de production (bio, extenso, PLVH...)
- Pionnier en production biologique viticole
- Normes plus strictes en matière de protection des eaux (LPGE/RLPGE) avec des résultats probants

# Une qualité des eaux du lac bonne à très bonne

## Lac de Neuchâtel Evolution des teneurs en phosphore sur l'ensemble du volume du lac 1982 à 2018



## Quelques chiffres-clés 2017/2018

- Nombre d'exploitations agricoles/viticoles : **706**
  - Part en production intégrée (PER) : **88 %**
  - Part agriculture biologique : **85 soit 12 %**
- Taille moyenne exploitations : **44 ha**
- Nombre d'exploitations viticoles : **54**
  - Part viticulture biologique : **17 soit 31 %**
  - Programme non recours herbicides : **18 exploitations**
  - Production moyenne/m<sup>2</sup> : **Entre 600 g et 900 g**
- Producteurs de lait : **372**
  - Production moyenne par exploitation : **215'000 kg**
  - Part de transformation fromagère : **45 %**
- Charge en bétail (UGB total/ha SAU) : **0.93 UBG/ha**



## Chiffres-clés 2017/2018

- Part extenso grandes cultures : **78%**
- Part sorties régulières plein air SRPA : **87 %**  
Part stabulation SST : **60 %**
- Part production de lait et de viande basée sur les herbages PLVH : **88 % des UGB bovins**  
(80 % des détenteurs)
- Surfaces promotion biodiversité SPB : **6'304 ha**  
5'425 ha en SAU (17%)  
879 ha en estivage (23%)
- Nombre d'Ecoréseaux et surfaces : **19**, 4'496 ha de SPB
- Nombre de projets qualité paysage : **10**, 4192 ha, > 700 expl.
- Produit brut agriculture NE : **Fr. 300 millions**
- Rémunération horaire de la famille : **Fr. 19.11**

## Agriculture et viticulture neuchâtelaises

	2000	2010	2015	2016	2017	2018 (provisoire)
<b>Surfaces (ha)</b>						
<b>Surface agricole utile (SAU)</b>	33'644	30'376	30'689	31'269	31'275	30'923
<b>Terres ouvertes</b>	5'197	4'010	4'275	4'225	4'215	4'089
<b>Céréales total</b>	/	/	2'815	2'985	3'120	3'090
<b>céréales cultivées Extenso (%)</b>	/	/	2'396 (85%)	2'412 (81%)	2'470 (79%)	2'408 (78%)
<b>Surface herbagère</b>	27'202	25'683	26'414	26'995	26'377	26'396
<b>Vignes</b>	604	596	604	607	608	606
<b>Estivages</b>	5'465	4'380	3'983	3'992	3'852	3'829
<b>Exploitations (nombre)</b>						
<b>Agricoles</b>	976	784	731	728	717	706
<b>dont bio *</b>	34 (3.5%)	37 (4.5%)	58 (7.9%)	62 (8.5%)	68 (9.5%)	85 (12%)
<b>Viticoles</b>	61	54	55	52	54	54
<b>dont bio *</b>	2 (3.3%)	4 (7.4%)	7 (13%)	12 (23%)	12 (22%)	17 (31%)
<b>Encavages</b>	88	77	68	66	66	66
<b>Production (hl)</b>	35'296	31'616	29'439	36'162	28'754	35'081
<b>Producteurs de lait</b>	717	497	495	383	372	non disponible
<b>Production annuelle (t)</b>	79'018	86'100	88'679	79'317	80'332	non disponible
<b>Unité gros bétail bovin (UGB)</b>	25'009	27'729	25'658	25'883	26'014	26'236

Source : OFS, 2018

## Systemes de production

	Nombre d'exploitations	Surface agricole utile (ha) / Animaux (UGB)
<b>Agriculture et viticulture biologiques</b>		
2010	41	1'240 ha
2014	64	1'975 ha
2017	80	2'423 ha
<b>PLVH</b>		
2014	478	21'156 ha
2017	550	23'094 ha
<b>Extenso</b>		
2014	228	2'189 ha
2017	216	2'470 ha
<b>SRPA (UGB)</b>		
2014	605	23'975 UGB
2017	595	24'847 UGB
<b>SST (UGB)</b>		
2014	381	14'949 UGB
2017	412	16'818 UGB
<b>Épandage lisier avec pendillard</b>		
2014	135	4'620 ha
2017	147	6'804 ha
<b>Travail respectueux du sol (non-labour et autres techniques apparentées)</b>		
2014	64	226 ha
2017	119	780 ha
<b>Non recours aux herbicides (uniquement pour viticulture et betteraves sucrières actuellement)</b>		
2014	22	58 ha
2017	42	318 ha

## Ecoréseaux

EcoRéseaux	Année début	Nb d'unités de production	Ha de SPB
Val-de-Ruz	2001	91	405
Les Joûmes	2005	6	60
Enges-Lignières	2009	29	121
Les Recrettes	2010	2	21
Le Pâquier	2011	29	116
Chaumont	2012	12	132
Les Bayards-Les Verrières	2012	39	336
Creux-du-Van	2012	24	130
Vallée de La Brévine	2014	98	719
La Chaux-de-Fonds	2014	88	524
Val-de-Travers	2014	39	207
Montagne-de-Travers	2014	30	118
La Béroche	2014	45	210
Entre-2-Lacs	2015	43	199
Littoral ouest	2015	58	365
La Sagne & Les Ponts	2015	77	400
Le Locle-Les Brenets	2015	29	136
La Côte-aux-Fées et Monts	2016	23	147
La Joux-du-Plâne	2016	25	150
<b>Total</b>		<b>787</b>	<b>4'496</b>

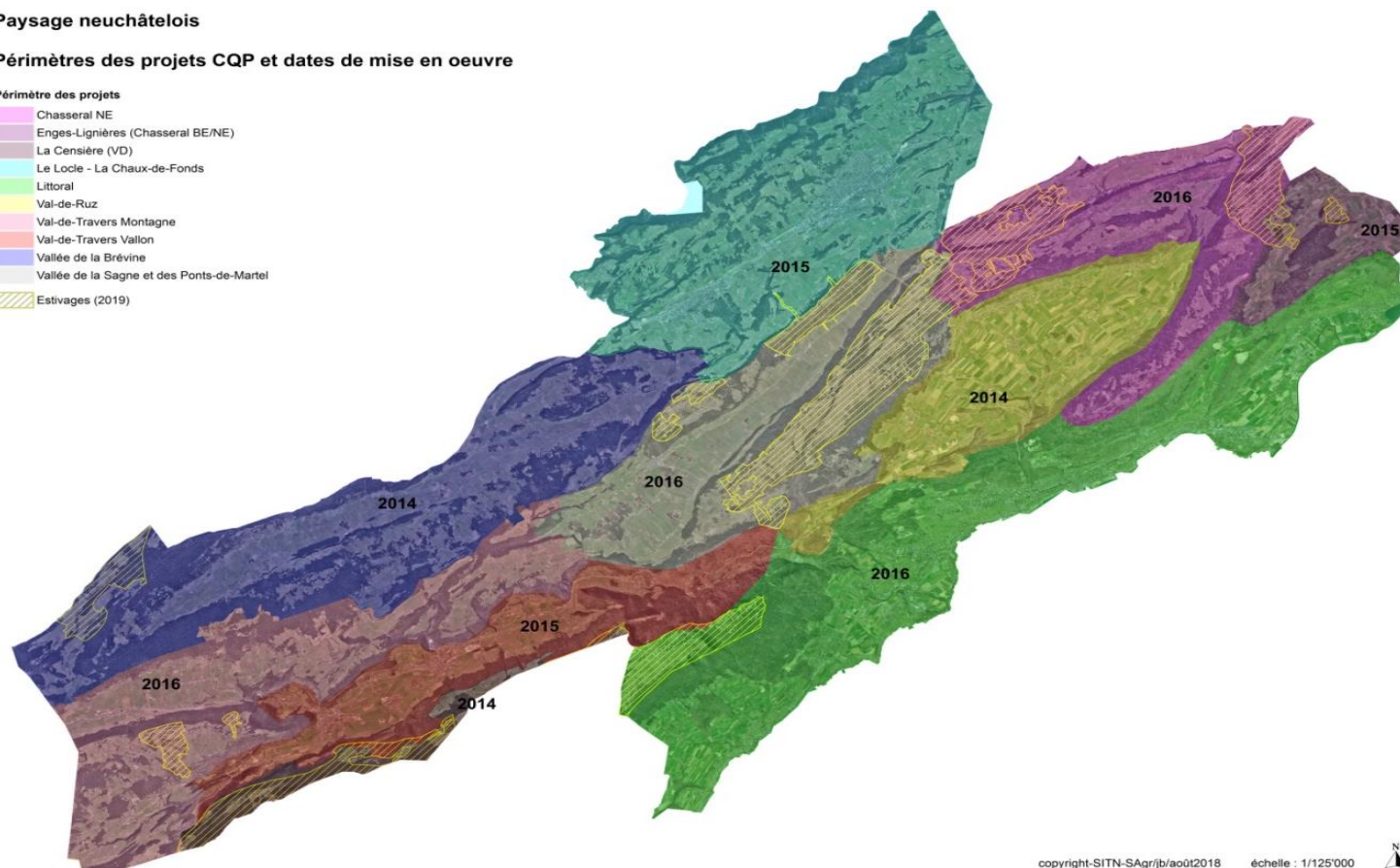
## Qualité du Paysage (CQP)

### Paysage neuchâtelois

#### Périmètres des projets CQP et dates de mise en oeuvre

##### Périmètre des projets

-  Chasseral NE
-  Enges-Lignièrés (Chasseral BE/NE)
-  La Censière (VD)
-  Le Locle - La Chaux-de-Fonds
-  Littoral
-  Val-de-Ruz
-  Val-de-Travers Montagne
-  Val-de-Travers Vallon
-  Vallée de la Brévine
-  Vallée de la Sagne et des Ponts-de-Martel
-  Estivages (2019)



copyright-SITN-SAgr/b/août2018

échelle : 1/125'000



## **Contributions**

	Unité	Quantité	Contributions (Fr.)
<b>Paysage d'agriculture et de viticulture productrice et extensive</b> diversité des cultures, diversité des cépages	ha	4'192	878'387
<b>Paysage d'herbage productif et extensif</b> diversité des herbages, prairie « fleurie »	ha	13'499	1'207'587
<b>Paysage marqué par l'eau</b> Plan d'eau, zone inondable, collecteur de drainage	ha / km	4 / 23	55'233
<b>Paysage arborisé</b> Arbre isolé, arbre d'allée, fruitier haute-tige, buisson, haie-bosquet, entretien de lisière	pièce, ha / km	24'363 96 / 341	624'161 378'012
<b>Plantations diverses</b>	pièce	225	56'150
<b>Paysage structuré</b> Pâturage structuré, doline-emposieu, crêts, etc.	ha/pièce	697 / 32	158'308
<b>Paysage de mode d'exploitation traditionnel</b> pâturage boisé, murs de pierres sèches, citerne	ha / km pièce	2'840/784 77	959'435
<b>Paysage du patrimoine</b> borne, clôture en bois, patrimoine agricole et viticole (potager, basse-cour, bassin, maisonnette, rosier)	pièce/km divers	818 / 121 -	151'899
<b>Paysage accessible</b> Chemin d'exploitation non stabilisé	km	54	79'619
<b>Total</b>			4'548'791
<b>Financement par l'OFAG 90%</b>			4'093'912
<b>Financement par le canton 10%</b>			454'879
<b>Dont part communale 4%</b>			181'952

Source : SAGR 2017

## **Plan d'action produits phytosanitaires**

### **APPLICATION**



#### **1. Réduction de l'utilisation et des émissions de PPh**



#### **HUMAIN**

2. Protection des consommateurs
3. Protection des utilisateurs professionnels et des personnes travaillant dans des cultures traitées
4. Protection des utilisateurs non professionnels

#### **ENVIRONNEMENT**

5. Protection des eaux
6. Protection des organismes terrestres non cible
7. Protection de la fertilité du sol

#### **CULTURES**

8. Protection des cultures



## Plan d'action produits phytosanitaires

Mesures dans le domaine de l'application				État d'avancement à Neuchâtel en 2018	
Chapitre	Mesure	Calendrier	Responsabilité	Tâches	Statut
6.1.1 Réduction des applications de PPh	Non-recours/recours partiel aux herbicides	2020	OFAG		
	<b>Dosage adapté à la surface foliaire à protéger</b>	<b>2018</b>	OFAG cantons	Formation et vulgarisation	En attente de précisions à mettre en place 2019
	Culture de variétés résistantes	2020	OFAG		
	Nouvelles cultures extenso	2020	OFAG		
	Choix de PPh dans le cadre des paiements directs	2020	OFAG		
6.1.2. Réduction des émissions de PPh	Protection des eaux souterraines contre les PPh et leurs métabolites	2021	OFEV, OFAG		
	<b>Contrôle des pulvérisateurs en dehors des PER</b>	<b>2022</b>	cantons OFEV, OFAG	Réaliser le contrôle	Contrôles PER réalisés
	<b>Projets régionaux</b>	-	cantons / branche	Montage et conduite de projets 77a/b+62a	Protection des captages Valangin et Hauterive
	Pulvérisateurs limitant les émissions	<b>2019</b>	OFAG	Encouragement par paiements directs	Acquisition volontaire Utilisation volontaire
6.1.3. Protection des cultures	Prescriptions d'emploi pour les pulvérisateurs à longue portée	2020	OFAG		
	Usages mineurs	-	OFAG, Agroscope		



## Plan d'action produits phytosanitaires

Mesures dans le domaine des risques spécifiques				État d'avancement à Neuchâtel en 2018		
Chapitre du plan	Mesure	Calendrier	Responsabilité	Tâches	Statut	
6.2.1. Eaux	Réduction des apports ponctuels	<b>Nettoyage de l'intérieur permanent</b>	<b>2017</b>	OFAG	Encouragement par paiements directs	Acquisition volontaire Utilisation volontaire
		Réservoir d'eau claire	2022	OFEV		
	Réduction du ruissellement	<b>Traitement des eaux usées</b>	<b>2018</b>	OFAG	Soutien pour places de lavages par crédit AS	Installation volontaire
		<b>Prescriptions pour l'utilisateur</b>	<b>2018</b>	OFAG	Augmentation des zones tampon	Communication et contrôle à prévoir en 2019
		Mesures d'encouragement	2020	OFAG		
	Projet drainage et évacuation de l'eau		2021	OFEV, OFAG		
	<b>Protection des eaux à l'échelon de l'exploitation</b>		<b>2019</b>	OFEV, OFAG	Formation et vulgarisation	En attente de précisions à mettre en place 2020
Contrôle des aspects concernant les eaux		2021	OFEV, cantons	Intégration points contrôle dans « Acontrol »	Mise en œuvre à prévoir	
6.2.2. Utilisatrices et utilisateurs	Information protection des utilisateurs		2022	SECO, OFAG, cantons	Prescriptions claires et cohérentes dès 2018	Contrôles à prévoir
	Mesures techniques et organisationnelles de protection de l'utilisateur		2024	SECO		
	Liste des PPh destinés à une utilisation non-professionnelle		2018	OFAG	Distinction dans l'homologation et la vente	Contrôles à prévoir
	Critères d'admission plus sévères pour les PPh destinés à une utilisation non-professionnelle		2022	OSAV, OFEV, OFAG		
6.2.3 Organismes terrestres non cibles	Aires de protection		2021	OFEV		

## Plan d'action produits phytosanitaires

Mesures dans le domaine des instruments d'accompagnement				État d'avancement à Neuchâtel en 2018	
Chapitre du plan	Mesure	Calendrier	Responsabilité	Tâches	Statut
6.3.1. Formation initiale et continue et vulgarisation	Formation continue obligatoire	2025	OFEV, OFSP		
	<b>Vulgarisation publique</b>	-	Cantons	Piloter le développement de la vulgarisation	Instrument en place mais à renforcer
	Formation de base	2022	OFEV, SEFRI		
6.3.2. Recherche	Alternatives à la protection chimique des végétaux	-	Agroscope, FiBL, Hautes écoles		
	Protection phytosanitaire intégrée	-	Agroscope, FiBL, Hautes écoles		
	Nouvelles technologies et mesures permettant de réduire les émissions	-	Agroscope, Hautes écoles		
	Prévisions concernant l'exposition à une pression des maladies et des organismes nuisibles	2022	Agroscope, Hautes écoles		
	Risques pour les organismes terrestres non cibles	-	Agroscope		
	Indicateurs du potentiel de risque	2019 / 2022	Agroscope, OFEV		
	Évaluation des risques – protection de l'utilisateur		SECO		
	Évaluation cumulative des risques	2020	OSAV		
Évaluation des risques – Consommateur	2022	OSAV			

## Plan d'action produits phytosanitaires

Mesures dans le domaine des instruments d'accompagnement				État d'avancement à Neuchâtel en 2018	
Chapitre	Mesure	Calendrier	Responsabilité	Tâches	Statut
6.3.3. Monitoring	Résidus dans les denrées alimentaires	2020	OSAV		
	Biosurveillance humaine (BSH)	2017	OFSP		
	Recensement des maladies chroniques	2021	SECO		
	Résidus dans les eaux souterraines (NAQUA)	2020	OFEV		
	Qualité de l'eau des eaux courantes (NAWA)	2019	OFEV		
	Mise en œuvre des mesures de réduction des risques et des émissions	2023	OFEV		
	Développement d'un monitoring PPh pour le sol	2022 / 2027	OFEV, OFAG		
Applications PPh	2022	OFAG, Agroscope			
6.3.4. Information et communication	<b>Collaboration Confédération/cantons</b>	<b>2018</b>	OFAG	Réunions d'échange	Participation
	<b>Informations pour les cantons</b>	<b>2018</b>	OFAG, OSAV, SECO, Agroscope	Publications, présentations etc.	Prise de connaissance Participation
	<b>Informations pour la Confédération</b>	<b>2018</b>	Cantons	Saisi des données dans systèmes fédéraux	Participation
	<b>Séminaire Plan d'action PPh</b>	<b>2017</b>	OFAG	Réunions d'échange	Participation
	Informations tirées de l'homologation des PPh		OFAG		

## **Priorités 2020/23**

- Transformation produits et valeur ajoutée : lait, céréales, viande
- Promotion des produits avec davantage de responsabilisation de la branche via NVT
- Durabilité environnementale :
  - Promotion de la reconversion vers la production biologique (expertises, propriétés de l'Etat, station viticole)
  - Mise en œuvre cantonale du plan d'action fédéral de réduction des phytosanitaires
  - Poursuite des programmes environnementaux: biodiversité, paysage, bien-être animal...

## **Priorités 2020/23**

- Changement climatique :
  - Approvisionnement en eau
  - Étude de l'encépagement
  - Choix des variétés
- Rationalisation des structures de production :
  - Protection des animaux
  - Protection des eaux
  - Ergonomie au travail
  - Compétitivité

## Ordre du jour

1. Introduction
2. Rapport quadriennal sur l'agriculture
- 3. Adaptation de la Loi sur la promotion de l'agriculture**
4. Demande de trois crédits «Améliorations structurelles»

## **Promotion des produits / Plus de responsabilités pour la branche**

- Constat mitigé de la pseudo-autonomisation de l'OVPT en 2014 : contraintes administratives et gestion trop lourde
- Volonté de plus responsabiliser les filières de production par la création d'une véritable association Neuchâtel Vins et Terroir (NVT)
- L'État devient membre de l'association et convient d'un mandat de prestations
- Le Fonds viticole et agricole reste propriété de l'État avec contributions obligatoires des producteurs

## **Assouplissement du ban des vendanges**

- Ban des vendanges traditionnel lourd à pratiquer pour les communes
- Manque de souplesse pour la profession
- Nécessité de protéger le raisin, resp. la vendange
- Assouplissement de la législation, plus de date communale des vendanges
- Plus de souplesse pour les communes et les producteurs



## Ordre du jour

1. Procès-verbal de la séance du 18 mai 2015
2. Rapport quadriennal sur l'agriculture
3. Adaptation de la Loi sur la promotion de l'agriculture
- 4. Demande de trois crédits «Améliorations structurelles»**

## **Crédits «Améliorations structurelles»**

Trois nouveaux crédits d'investissement sont soumis au Grand Conseil pour la mise en œuvre du PL et des priorités 2020/23 :

- **Constructions rurales**  
12 millions de francs (6 mio NE / 6 mio CH)
- **Travaux d'améliorations foncières**  
15,1 millions de francs (8,05 mio NE / 7,05 mio CH)
- **Projet de développement régional (PDR) Val-de-Ruz**  
5,4 millions de francs (2,4 mio NE / 3 mio CH)

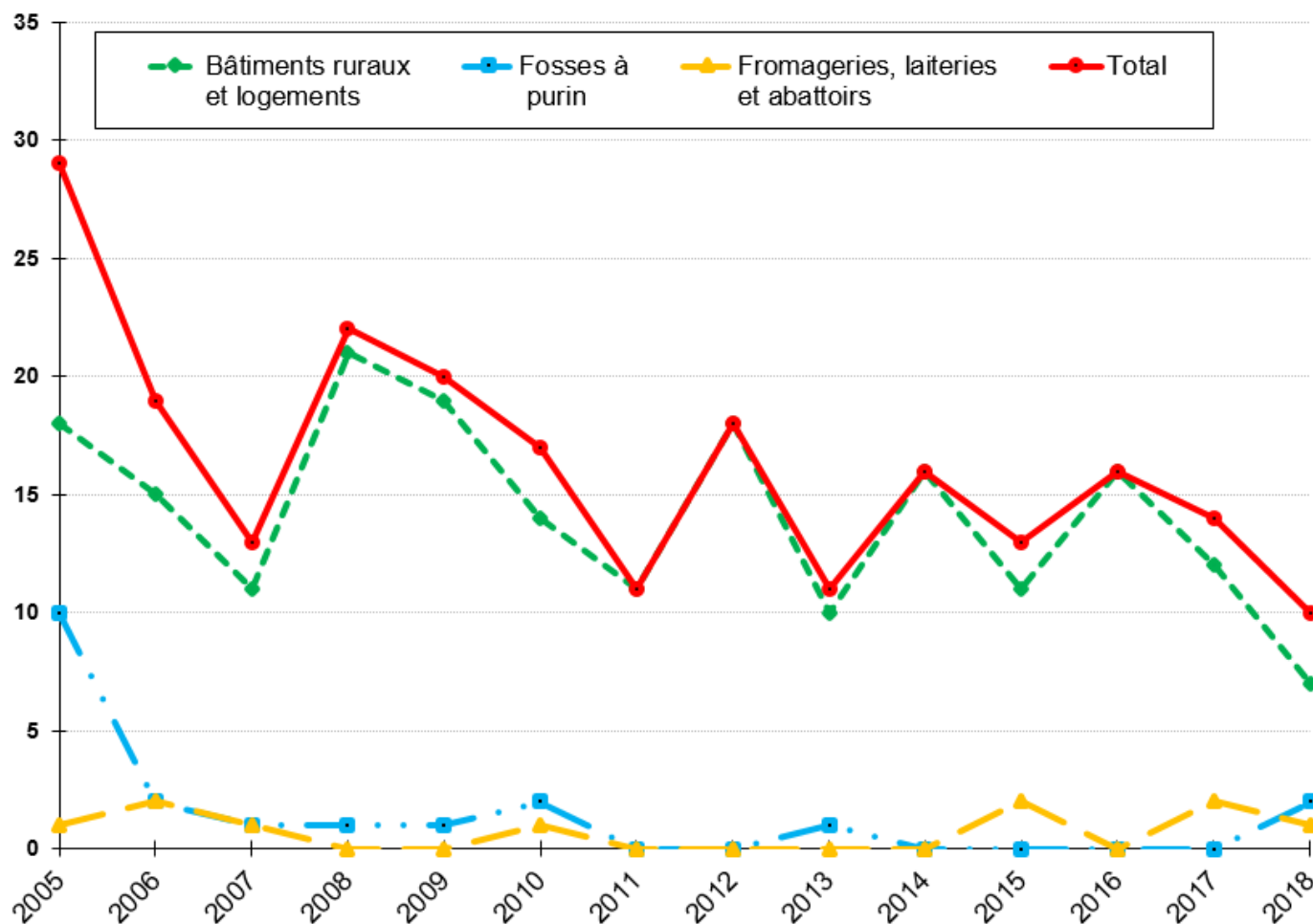
→ **Crédits totaux: Fr. 32,5 mio (Fr. 16,45 mio NE)**

## **Soutien aux constructions rurales**

- Pour le bien-être des animaux
- Pour la protection des eaux  
(capacité de stockage des engrais de ferme)
- Ergonomie au travail
- Rationalisation du travail
- Compétitivité sur un marché «ouvert»

## Constructions rurales 2005-2018

Evolution du nombre de réalisations



## **Constructions rurales à l'étude**

- Bâtiments ruraux: 28
- Fosses à purin: 2
- Total: 30 projets à l'étude
- Montant des travaux : Fr. 40 mio
- Montant des subventions NE : Fr. 6 mio

## **Soutien aux améliorations foncières**

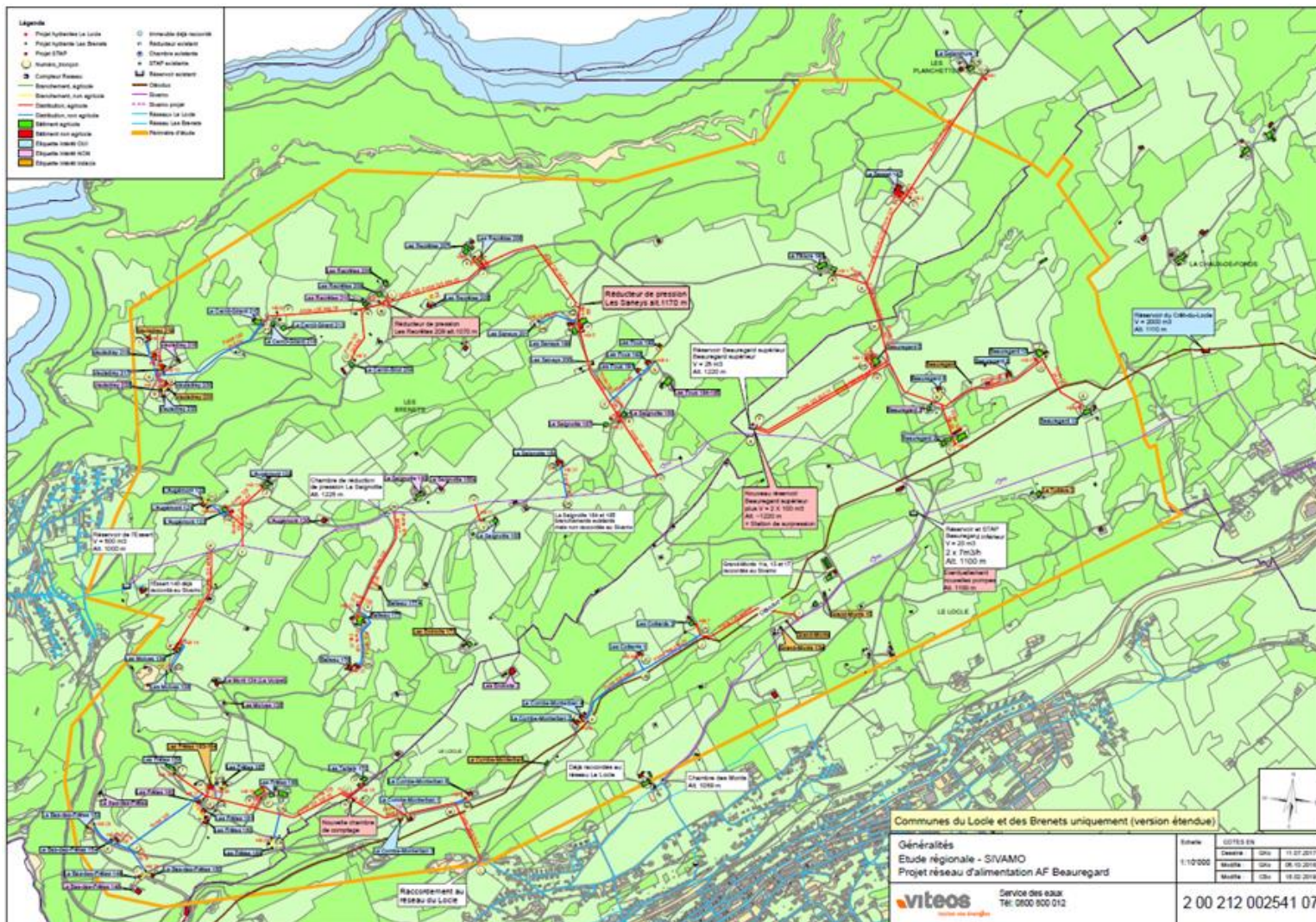
- Soutien à des projets-pilotes pour la transformation et la création de valeur-ajoutée : Projet de développement régional
- Adaptation au changement climatique
- Mise en œuvre cantonale du plan d'action de réduction des produits phytosanitaires
- Remise en état périodique des chemins, des drainages et des murs en pierres sèches

## Améliorations foncières

- Projets d'adduction d'eau
    - Les Brenets – Le Locle (Beauregard)*
    - Le Locle (Le Crozot – La Combe-Jeanneret)*
    - La Chaux-de-Fonds (Boinod)*
  
  - Projets collectifs et individuels
    - Chemins agricoles*
    - Réfections de drainages*
    - Murs en pierres sèches*
  
  - Réalisation de places de remplissage/lavage de pulvérisateurs
- Montant des travaux : Fr. 26,8 mio
- Montant des subventions NE : Fr. 8,05 mio

# Améliorations foncières

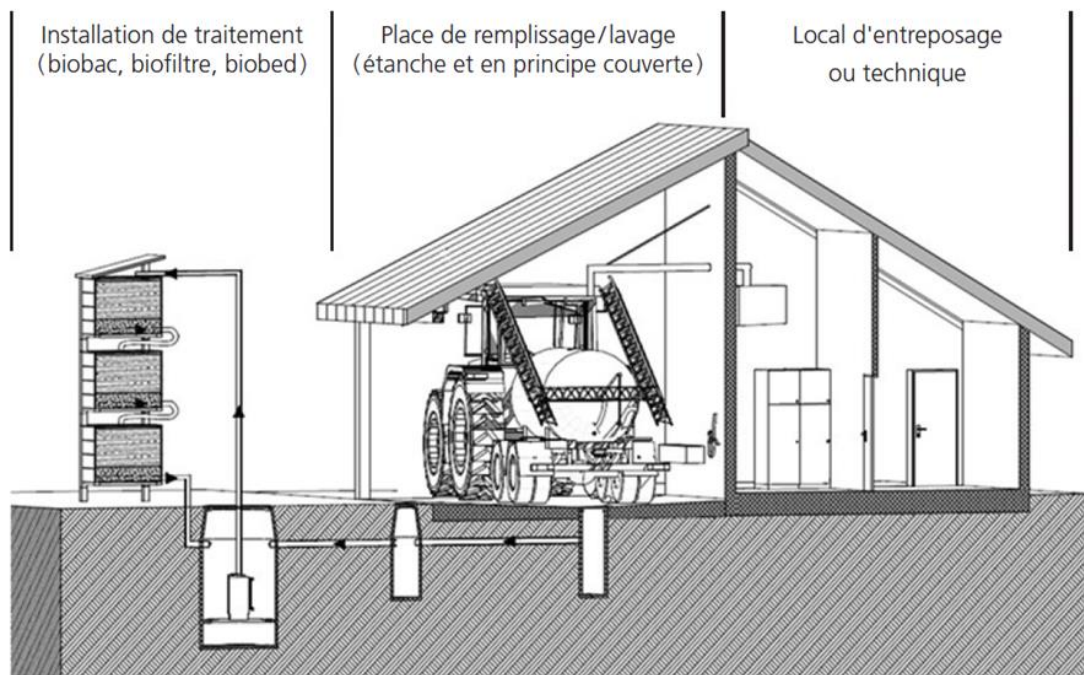
# Projet d'adduction d'eau Beauregard





## Améliorations foncières

Installation complète de remplissage / lavage et traitement des effluents phytosanitaires (Agridea, 2013)



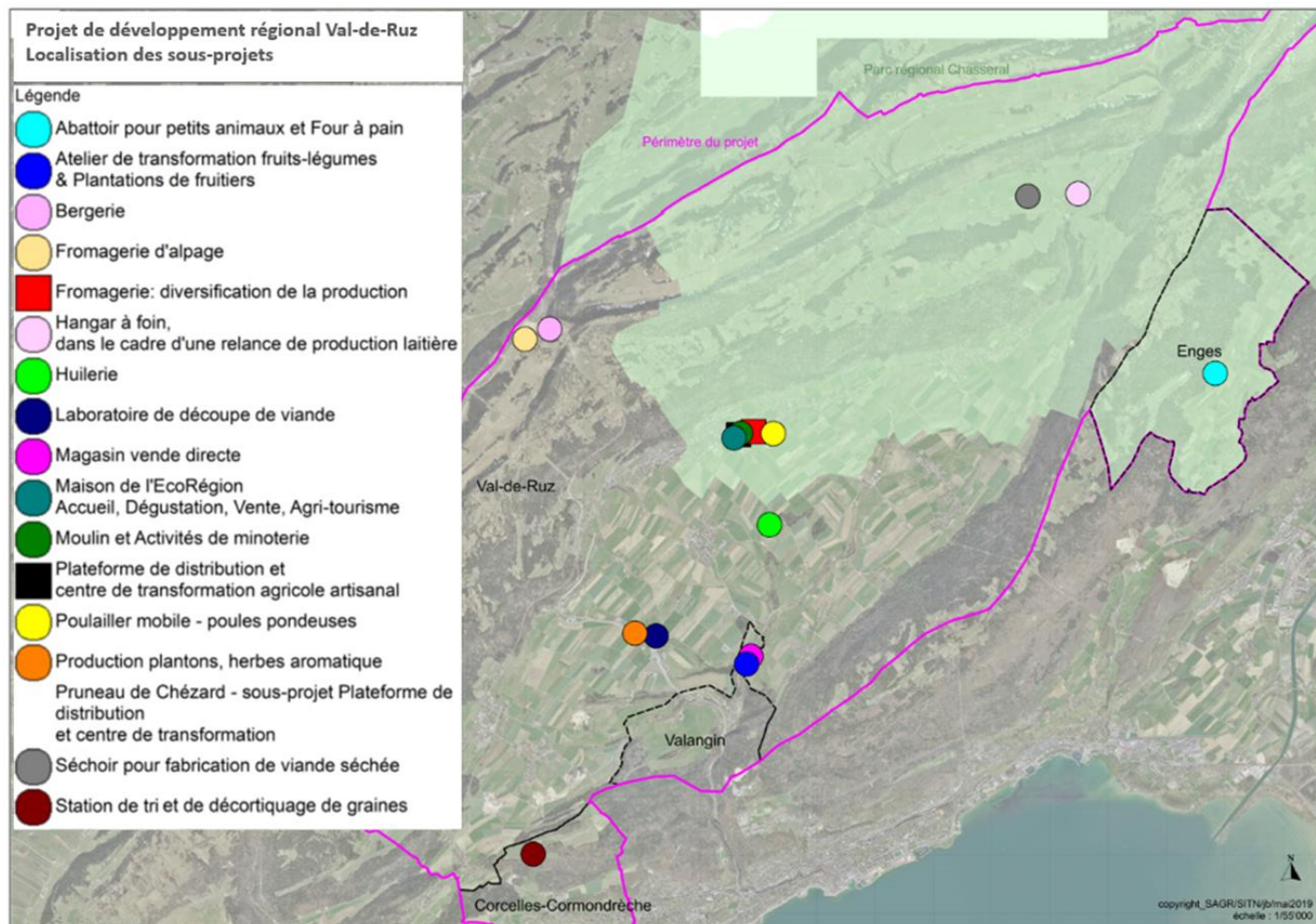
## Projet de développement régional - PDR Val-de-Ruz

<b>Développement du marché</b>			
<i>Production</i>	<i>Transformation</i>	<i>Produits finis</i>	<i>Vente</i>
<b>Céréales</b>	Moulins, trieuse/décortiqueuse, laboratoires et locaux équipés	Farines diverses, pains, pâtes	Vente directe, nouveaux espaces de vente, commerces de proximité, restauration
<b>Lait</b>	Fromageries	Diversification des produits laitiers	
<b>Fruits et légumes</b>	Laboratoires et locaux équipés	Jus, sirops, confitures, conserves, soupes	
<b>Viande</b>	Atelier de découpe, séchoir	Développement de produits carnés	
<b>Développement des activités</b>			
<i>Types</i>	<i>Offres</i>	<i>Public-cible</i>	
<b>Animation</b>	Visites d'exploitations et d'ateliers de transformation	Écoles, entreprises et particuliers	
<b>Formation</b>	Cours de perfectionnement, formation continue, encadrement	Producteurs	
<b>Transformation</b>	Ateliers de fabrication artisanale	Producteurs et particuliers	
<b>Communication</b>	Presse et manifestations locales	Consommateurs	

## **PDR : sous-projets (2 collectifs et 16 individuels)**

- Plateforme de transformation et centre de distribution de produits régionaux, à Cernier ;
- Maison de l'EcoRégion, au Val-de-Ruz ;
- Fromagerie d'alpage, à La Vue-des-Alpes ;
- Bergerie, atelier de démonstration de production hébergement agritouristique et parc animalier, à La Vue-des-Alpes ;
- Abattoir pour petits animaux, four à pain et magasin, à Enges ;
- Moulin et activités de minoterie, au Val-de-Ruz ;
- Plantation de vergers, à Valangin ;
- Atelier de transformation participatif, à Valangin ;
- Développement de spécialités locales de la fromagerie de Chézard-St-Martin, à Cernier ;
- Pruneau de Chézard, via la plateforme de transformation et centre de distribution, à Cernier ;
- Pressage et commercialisation d'huile de colza, à Fontaines ;
- Des prés Sigou à votre assiette (atelier de découpe de viande), à Boudevilliers ;
- Élevage de poules pondeuses (poulailler mobile), à Cernier ;
- La Grange aux Indiennes (magasin de vente directe), à Valangin ;
- Station de tri de graines et de décorticage, à Corcelles-Cormondèche ;
- Production de plantons et d'herbes aromatiques, à Boudevilliers ;
- Création d'un séchoir pour viande séchée, au Pâquier ;
- Construction d'un hangar/séchoir à foin, dans le cadre d'une relance d'exploitation laitière au Pâquier.

## PDR : localisation des sous-projets



## Récapitulation des trois crédits «Améliorations structurelles»

Objet	Coûts globaux	Subventions sollicitées	
		Canton	Confédération
		Fr.	Fr.
➤ <b>Constructions rurales</b> <b>(canton: crédit cadre pour 4 ans)</b>	<b>40'000'000.—</b>	<b>6'000'000.—</b>	<b>6'000'000.—</b>
Projets d'adduction d'eau	20'000'000.—	5'800'000.—	4'800'000.—
➤ Réalisation de projets collectifs et individuels	5'800'000.—	2'000'000.—	2'000'000.—
Réalisation de places de remplissage/lavage	1'000'000.—	250'000.—	250'000.—
<i>Sous-total améliorations foncières</i>	<i>26'800'000.—</i>	<i>8'050'000.—</i>	<i>7'050'000.—</i>
➤ <b>Projet de développement régional</b> <b>(PDR Val-de-Ruz)</b>	<b>&gt;17'000'000.—</b> <b>dont 7'800'000.—</b> <b>subventionnables</b>	<b>2'400'000.—</b>	<b>3'000'000.—</b>
<b>TOTAUX</b>	<b>83'800'000.—</b>	<b>16'450'000.—</b>	<b>16'050'000.—</b>



# *Qualité, durabilité et valeur ajoutée*

