

**Nouvelle baisse du chômage au mois d'avril**

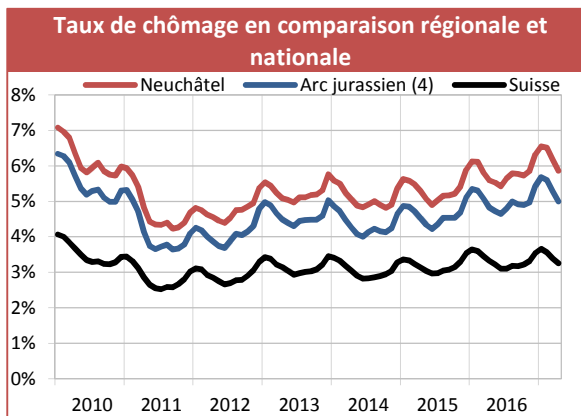
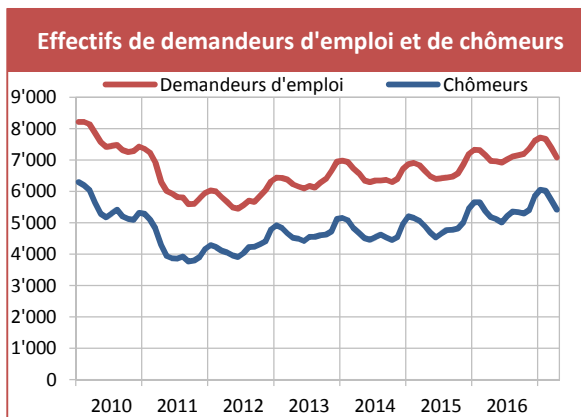
Au 30 avril 2017, le nombre de demandeurs d'emploi résidant dans le canton de Neuchâtel et inscrits dans un ORP diminue (-302 personnes) par rapport au mois précédent pour atteindre 7 078 personnes. De même, une baisse du nombre de chômeurs (-293) est observée. Cet effectif compte désormais 5 414 personnes. Cette nouvelle diminution est due, en partie, à l'inversion des facteurs saisonniers (surtout dans le secteur de la construction) mais également à une reprise d'activité au sein de l'industrie, et plus particulièrement dans le secteur de l'horlogerie.

Le taux de chômage cantonal diminue de 0.3 pt et s'établit à 5.9%. Une baisse similaire est observée dans l'Arc Jurassien avec un taux de chômage de 5.0% à fin avril. Au niveau national, ce dernier est de 3.3%, soit 0.1 pt de moins que le mois précédent.

Hormis les catégories d'âge des moins de 20 ans (-7 personnes) et des 60 ans et plus (+4) qui demeurent stables, toutes les autres enregistrent une diminution marquée de leur effectif de demandeurs d'emploi. Concernant la distinction par sexe, l'effectif des hommes demandeurs d'emploi diminue de 205 personnes alors que celui des femmes observe une baisse légèrement moins marquée (-97). Selon le critère de la nationalité, le nombre de demandeurs d'emploi suisses diminue (-117), tout comme celui des étrangers (-185), par rapport au mois de mars.

Selon les professions, les baisses des effectifs les plus marquées concernent celles de la construction (-96, près de 30 maçons, des peintres, plâtriers et couvreurs), de l'horlogerie (-40, essentiellement des opérateurs ou auxiliaires), les ingénieurs, architectes et techniciens (-33, essentiellement des techniciens et opérateurs CNC) et les autres professions de l'industrie, arts et métiers (-27, surtout des ouvriers de l'industrie). Notons également des diminutions du nombre de demandeurs d'emploi dans les professions du secteur primaire (-18, surtout dans le secteur du paysagisme), des métaux et machines (-16) et de l'hôtellerie et restauration (-15, des cuisiniers).

Taux de chômage	5.9%	↘
Demandeurs d'emploi	7'078	↘
Chômeurs	5'414	↘
Chômeurs de longue durée	1'329	↘



	Taux de chômage <sup>1</sup>				Demandeurs d'emploi <sup>2</sup>			Chômeurs <sup>3</sup>		
	avr. 2017	mars. 2017	avr. 2016	Interv. conf*	avr. 2017	var. mens.	var. annu.	avr. 2017	var. mens.	var. annu.
<b>Canton de Neuchâtel</b>	<b>5.9%</b>	6.2%	5.6%	B	7'078	-302	+114	5'414	-293	+245
Arc jurassien <sup>4</sup>	<b>5.0%</b>	5.3%	4.8%	A	13'824	-653	+305	10'130	-585	+354
Suisse	<b>3.3%</b>	3.4%	3.3%	A	208'357	-8'891	-2'569	146'327	-5'953	-3'213
<b>District de Neuchâtel</b>	<b>6.2%</b>	6.4%	5.9%	C	2'236	-76	+37	1'744	-47	+80
District de Boudry	<b>5.6%</b>	5.8%	5.0%	C	1'513	-42	+101	1'186	-45	+132
District du Val-de-Travers	<b>6.1%</b>	6.2%	5.3%	D	474	-26	+30	358	-7	+48
District du Val-de-Ruz	<b>3.8%</b>	4.2%	3.6%	D	489	-32	+6	351	-42	+13
District du Locle	<b>6.1%</b>	6.9%	5.8%	D	569	-50	+12	427	-56	+24
District de La Chaux-de-Fonds	<b>6.5%</b>	6.9%	6.7%	C	1'797	-76	-70	1'348	-96	-50
<b>Communes de plus de 10 000 habitants</b>										
Commune de Neuchâtel	<b>6.9%</b>	7.0%	6.7%	C	1'523	-41	+1	1'202	-19	+45
Commune de Val-de-Travers	<b>6.3%</b>	6.4%	5.5%	D	443	-23	+30	336	-4	+46
Commune de Val-de-Ruz	<b>3.7%</b>	4.2%	3.6%	D	469	-33	+9	339	-42	+13
Commune du Locle	<b>7.4%</b>	8.4%	7.0%	D	490	-43	+21	364	-52	+17
Commune de La Chaux-de-Fonds	<b>6.6%</b>	7.0%	6.8%	C	1'774	-74	-74	1'333	-94	-52

\*Intervalle de confiance : A = (0% à 2%) - B = (2,1% à 4%) - C = (4,1% à 10%) - D = (10,1% à 20%)

SOURCES : PLASTA - SECO, service de l'emploi

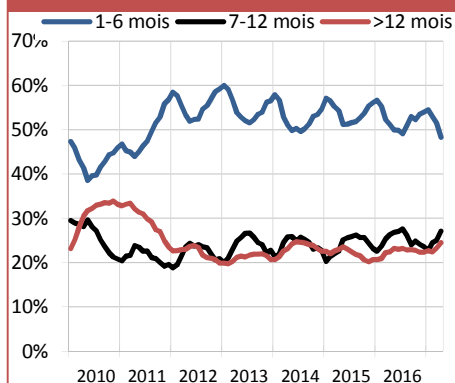
<sup>1</sup> Nombre de chômeurs inscrits le jour de référence divisé par le nombre de personnes actives sur la période 2012 à 2014 des données du relevé structurel.

<sup>2</sup> Demandeurs d'emploi, chômeurs et non-chômeurs, inscrits aux ORP et qui cherchent un emploi.

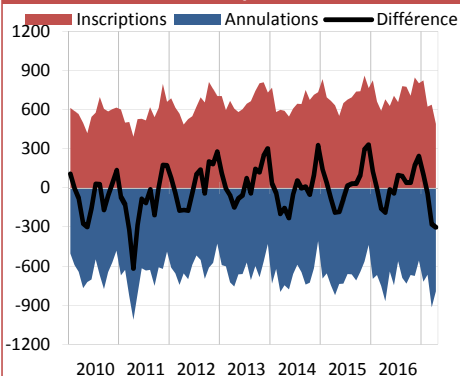
<sup>3</sup> Personnes inscrites aux ORP, qui n'ont pas d'emploi et qui sont immédiatement disponibles en vue d'un placement. Peu importe qu'elles touchent, ou non, une indemnité de chômage.

<sup>4</sup> L'Arc jurassien est composé des cantons de Neuchâtel et du Jura, de l'arrondissement administratif Jura bernois ainsi que du district du Jura-Nord vaudois.

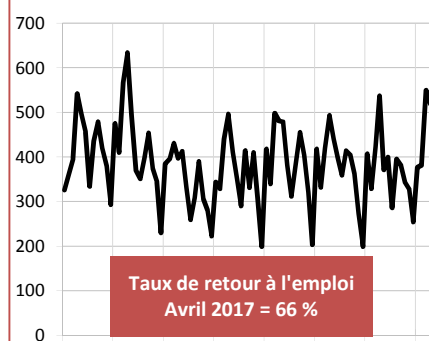
### Chômeurs et durée de chômage



### Inscriptions et annulations de demandeurs d'emploi



### Annulations pour cause de retour à l'emploi



Profil	Demandeurs d'emploi			Chômeurs		
	avr. 2017	var. mens.	var. annu.	avr. 2017	var. mens.	var. annu.
<b>Canton de Neuchâtel</b>	<b>7'078</b>	<b>-302</b>	<b>+114</b>	<b>5'414</b>	<b>-293</b>	<b>+245</b>
Hommes	3'833	-205	+37	2'990	-223	+100
Femmes	3'245	-97	+77	2'424	-70	+145
Moins de 20 ans	218	-7	+12	138	-13	-7
De 20 à 29 ans	1'703	-74	-10	1'328	-67	+20
De 30 à 39 ans	1'725	-113	-4	1'340	-95	+14
De 40 à 49 ans	1'676	-65	-3	1'275	-76	+58
De 50 à 59 ans	1'359	-47	+49	1'016	-49	+72
60 ans et plus	397	+4	+70	317	+7	+88
Suisses	3'908	-117	+147	3'021	-95	+228
Etrangers	3'170	-185	-33	2'393	-198	+17
Durée de chômage : 1-6 mois				2'615	-329	-33
Durée de chômage : 7-12 mois				1'470	+39	+110
Chômage de longue durée (> 12 mois)				1'329	-3	+168

Demandeurs d'emploi non chômeurs <sup>8</sup>	avr. 2017	var. mens.	var. annu.
<b>Ensemble</b>	<b>1'664</b>	<b>-9</b>	<b>-131</b>
Gains intermédiaires	996	+30	+114
Mesures de perfectionnement <sup>9</sup>	38	-3	-36
Emplois temporaires <sup>10</sup> (assurance-chômage)	330	+2	+40
Emplois temporaires <sup>10</sup> (mesures d'intégration prof.)	9	-4	-151
Autres mesures d'insertion <sup>11</sup>	54	-2	+2
Personnes non disponibles au placement <sup>12</sup>	88	-16	-20
Autres	149	-16	-80

Professions <sup>7</sup>	Demandeurs d'emploi			Chômeurs		
	avr. 2017	var. mens.	var. annu.	avr. 2017	var. mens.	var. annu.
Prof. du secteur primaire	83	-18	-9	63	-6	-2
Prof. des métaux et machines	312	-16	-29	255	-19	-17
Prof. de l'industrie horlogère	467	-40	-71	369	-38	-32
Prof. de l'électrotech. et électron.	34	-2	-6	23	-2	-8
Autres prof. de l'ind., arts et métiers	752	-27	-22	592	-23	-5
Prof. de l'informatique	130	+5	+15	110	+3	+16
Ingénieurs, architectes et techniciens	469	-33	+21	381	-31	+34
Prof. de la construction	544	-96	-21	379	-115	-22
Prof. de l'achat et de la vente	607	-6	+25	475	-1	+36
Prof. du marketing, tourisme, fiduciaire	86	-6	+13	72	-6	+20
Prof. des transpo., postes, télécom.	187	-5	-30	150	+1	-10
Prof. de l'hôtellerie, restauration	668	-15	+47	503	-19	+51
Prof. du nettoyage, soins corporels	501	-14	+15	364	-7	+28
Entrepreneurs, directeurs	250	-5	+24	203	-7	+26
Prof. commerc., banque, assurance	838	-1	+34	654	+7	+53
Prof. de la sécurité, judiciaires	92	-5	-10	73	-2	-8
Prof. des médias et artistiques	170	-4	+3	121	-6	+4
Prof. de la santé et du social	422	-10	+80	300	-16	+73
Prof. de l'enseignement et éducation	119	+7	+7	86	+7	+16
Autres prof. du secteur tertiaire	156	-1	+3	118	-2	-11
Autres professions diverses	188	-9	+23	121	-11	+1
Non renseigné	3	-1	+2	2	+0	+2

#### SOURCES : PLASTA - seco, service de l'emploi

<sup>7</sup> Dernière profession exercée avant l'inscription à l'ORP.

<sup>8</sup> Personnes qui sont inscrites aux ORP mais qui - à la différence des chômeurs - ne sont pas immédiatement disponibles pour un placement ou un emploi.

<sup>9</sup> Personnes placées en mesures de reconversion ou de perfectionnement (cours) ayant pour but d'améliorer rapidement et sensiblement l'aptitude au placement de l'assuré.

<sup>10</sup> Personnes placées dans des programmes d'emploi temporaire ayant pour but de faciliter l'intégration ou la réinsertion professionnelles des assurés. Ils peuvent être financés soit par le biais de l'assurance-chômage fédérale, soit par le biais des mesures cantonales d'intégration professionnelle.

<sup>11</sup> Personnes au bénéfice d'allocations d'initiation au travail, de prestations au titre de l'encouragement d'une activité indépendante, etc.

<sup>12</sup> Pour des raisons médicales ou militaires par ex.

#### Publication conjointe du service de l'emploi et du service de statistique

##### Informations complémentaires:

Service de l'emploi  
Mme Valérie Gianoli, 032 889 68 12

Service de statistique  
M. Gérard Geiser, 032 889 68 22

[www.ne.ch/StatChomage](http://www.ne.ch/StatChomage)