

Rapport du Conseil d'Etat au Grand Conseil

à l'appui

**d'un projet de décret portant octroi d'un crédit global
complémentaire d'investissement de 9.140.000 francs,
pour :**

- **la révision du projet de l'Établissement d'exécution
des peines de Bellevue (EEPB);**
 - **les travaux supplémentaires non-planifiés dus à la
réalisation des travaux par "mini-étapes" à
l'Établissement de détention de la Promenade (EDPR);**
 - **le suivi opérationnel et l'accompagnement pour la
réalisation des deux projets par un chef de projet;**
- d'une information relative à la compensation du
renchérissement au 1er octobre 2009**

(Du 17 avril 2013)

Annexes

**EPP Bellevue à Gorgier - Etablissement pénitentiaire
Transformation, rénovation et agrandissement**

Evaluation financière AVP 3

Version 8

20.12.2012

Prestations	CFC					Montant TTC
		Cellules suppl.	Adaptation sécurité	Modification projet	Etapage chantier compl.	
Désamiantage	109				70'000.00	70'000.00
Démolitions	112			15'000.00	60'000.00	75'000.00
Carotrages CVSE	115	30'000.00		15'000.00		45'000.00
Maçonnerie	211.0			20'000.00	180'000.00	200'000.00
	211.1				15'000.00	15'000.00
	211.3		30'000.00	40'000.00		70'000.00
	211.4			60'000.00		60'000.00
	211.5	30'000.00	42'000.00	52'000.00		124'000.00
	211.6	50'000.00		26'000.00		76'000.00
Eléments préfabriqués	212		10'000.00			10'000.00
Fenêtres / vitrages	221		180'000.00	50'000.00		230'000.00
Etanchéité Souple	224	10'000.00	10'000.00	30'000.00	20'000.00	70'000.00
Fermetures extérieures	228		100'000.00	10'000.00		110'000.00
Electricité	23	293'000.00	160'000.00	50'000.00	80'000.00	583'000.00
Lustrerie	233	37'000.00		49'000.00		86'000.00
Chauffage	242	51'000.00		10'000.00		61'000.00
Ventilation	244	79'000.00		120'000.00		199'000.00
Sanitaire	250	38'000.00		15'000.00		53'000.00
Ascenseur	261			90'000.00		90'000.00
Menuiserie intérieure	273	20'000.00		250'000.00	20'000.00	290'000.00
Chapes	281.0			10'000.00		10'000.00
Revêtement sols	281.6			50'000.00		50'000.00
Revêtement parois	282	30'000.00				30'000.00
Faux-plafonds	283	60'000.00		10'000.00		70'000.00
Peinture	285	25'000.00				25'000.00
Nettoyages	287	10'000.00			20'000.00	30'000.00
Sécurité détection	336		300'000.00	50'000.00	40'000.00	390'000.00
Sécurité serrurerie	372	100'000.00	495'000.00			595'000.00
Frais de surveillance	561	135'000.00			405'000.00	540'000.00
Maçonnerie extérieure	411		30'000.00			30'000.00
Sécurité détection ext.	413		240'000.00			240'000.00
Frais de reproduction	524			42'000.00		42'000.00
Location domaine public	563				30'000.00	30'000.00
Honoraires amiante	596				15'000.00	15'000.00
Honoraires Chauff.-Vent.	594	17'000.00		18'000.00		35'000.00
Honoraires Electricité	593	43'000.00	21'000.00	13'000.00	11'000.00	88'000.00
Honoraires Sanitaire	595	8'000.00		3'000.00		11'000.00
Honoraires Ing. Civil	592	4'000.00	26'000.00	8'000.00		38'000.00
Honoraires Sécurité	598		39'000.00	7'000.00	5'000.00	51'000.00
Honoraires Architecte	591	125'000.00	178'000.00	132'000.00	75'000.00	510'000.00
Mobilier / Armoires fixes	900	50'000.00		100'000.00		150'000.00
Divers et imprévus	600	65'000.00	97'000.00	86'000.00	55'000.00	303'000.00
TOTAL TTC global base		1'310'000.00	1'958'000.00	1'431'000.00	1'101'000.00	5'800'000.00

- Indice OFS - Espace Mittelland - Octobre 2012

Considérents :

- Prise en considération d'une fin des travaux en 2016, cela implique les investissements annuels correspondants
- Les toitures ne sont pas refaites à neuf, seul les adaptations aux besoins du projet sont considérés
- Pas d'assainissement extérieur des façades béton
- Ne tient pas compte de l'évolution éventuelle des besoins pénitentiaire à futur
- Coûts tenant compte d'une validation des crédits complémentaires en janvier 2013



TRAVAUX EDPR (prison, tour, cours de promenade, mur d'enceinte)

EDPR - Estimation du surcoût pour un phasage en plusieurs sous étapes, pour la mise à niveau des infrastructures non planifiées initialement (rattrapage entretien différé 2007 - 2014) et adaptations aux nouvelles exigences énergétiques (exemplarité)

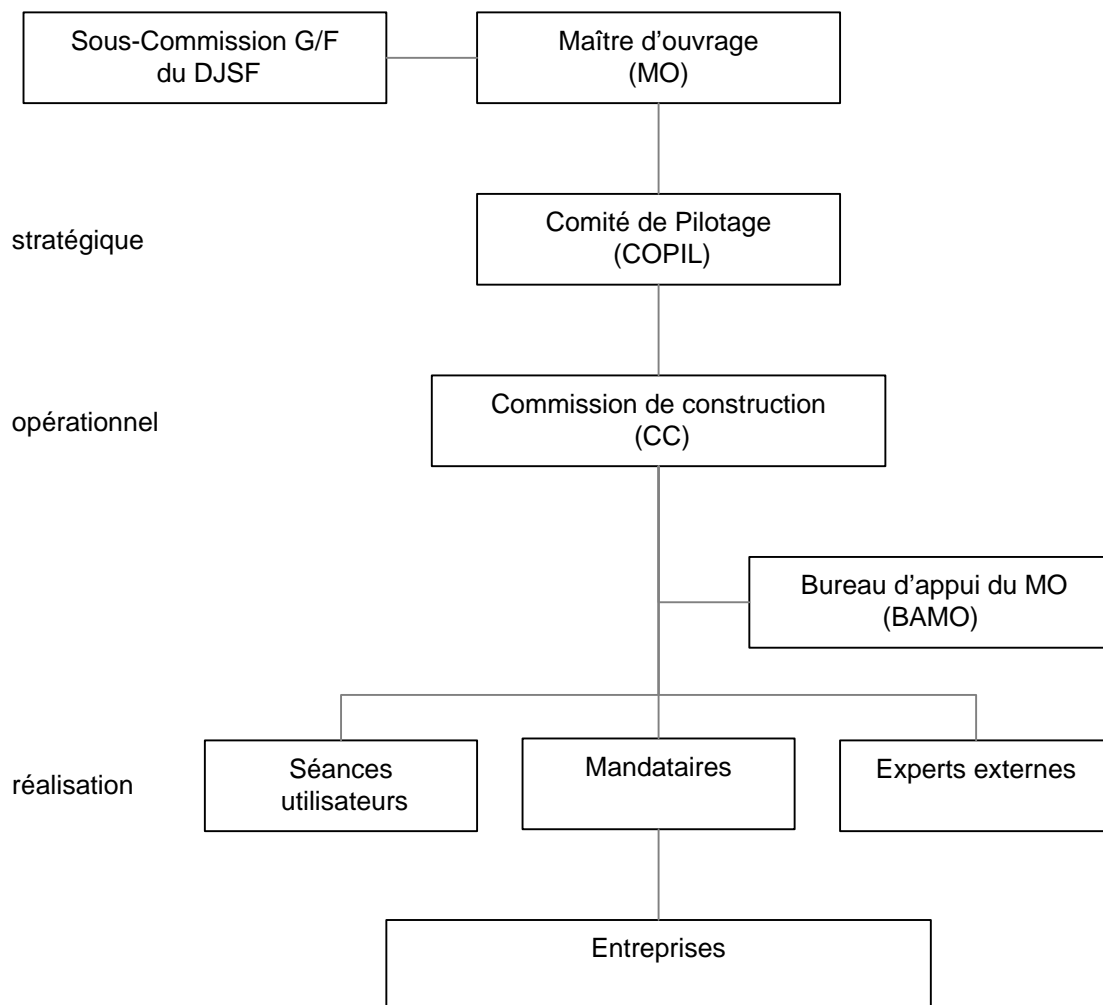
209	Amiante	Plusieurs confinements et écluses de décontamination supplémentaires, mise en place des appareils de dépression, transport et	65'000.00	
				65'000.00
211	Maçonnerie	Installation de chantier supplémentaire selon durée sous étape	130'000.00	
		Montage et démontage par façades séparées + pose de ribards sur les ponts et protection en pied d'échafaudages pour la sécurisat	70'000.00	
		Protection mur d'enceinte GVP cour nord (déjà posé)	16'000.00	
		Protection entrée tour prison hiver 2012-2013 + hiver 2013-2014 (déjà posé)	16'000.00	
		Paroi provisoire devant central cour sud (déjà posée)	10'000.00	
		Montage et démontage parois de protection intérieur bâtiments (tour et prison)	72'000.00	
		Montage et démontage parois de protection (cour n°1) y compris ribards partie sup.	26'000.00	
		Montage et démontage parois de protection (entre cours promenade) y compris ribards partie sup.	19'000.00	
		Montage et démontage parois de protection (cour GVP + cour cellules fortes) y compris ribards partie sup.	12'000.00	
		Travaux de carottages, maçonnerie pour décentralisation centrale	14'000.00	
		Divers travaux en régie selon sous étape	17'000.00	
		Pose et dépose de ribards selon sous étape	21'000.00	
		Travaux de démolition et d'assainissement des douches communes : maçonnerie, carrelage, etc.	67'000.00	
		Assainissement du crépissage existant des façades du bâtiment de l'ancienne prison	49'000.00	
		Trav. de maçonnerie - assainissement de la douche existante niveau 0 - entrée détenus du bât. ancienne prison	11'000.00	
		Trav. de maçonnerie - assainissement conduite EP bâtiment de la tour	3'000.00	
		Trav. de maçonnerie - assainissement cave et abri niv. -1 bâtiment de la tour	23'000.00	
				576'000.00
212	Construction préfabriquée en béton - mur d'enceinte / béton armé	Montage des éléments en plusieurs étapes (4) y compris micro pieux et réfection de la chaussée - trottoir	35'000.00	
				35'000.00
213	Isolation thermique façades (permis de construire 2008, exécution en 2014-2015)	Adaptation de l'épaisseur de l'isol. thermique + sous-constr. à l'évolution des exigences légales; 25 au lieu de 16cm	43'000.00	
		Adaptation consoles et supports barreaudages de façades, tablettes / économie théorique de 10'000kWh/an	27'000.00	
				70'000.00
221	Menuiserie extérieure	Livraison des fenêtres selon sous étape	10'000.00	
				10'000.00
23 / 33	Installation électriques et de sécurité	Répérage, démontage des installations (courant fort et de sécurité) à maintenir en fonction à chaque phase, mise en provisoire de certaines parties d'installations en fonction des besoins du MO, déplacement des installations provisoires de chantier, travaux de tirage et raccordements dans les zones avec détenus, câblages courant forts pour le nouvelle emplacement des tableaux électriques, mise en service selon sous étape (17)		
		Changement de la colonne de distribution électrique	18'000.00	
		Exécution des fermetures coupe feu EI 30	13'000.00	
		Travaux complémentaires courant faible	93'000.00	
		Travaux complémentaires courant fort	129'000.00	
		Install. électriques - assainissement de la douche existante niveau 0 - entrée détenus du bât. ancienne prison	2'000.00	
				255'000.00
24	Installations de chauffage et de ventilation	Morcellement des interventions, installations provisoires complémentaires selon sous étape	62'000.00	
		Remplacement climatiseur local téléphonie et informatique	19'000.00	
		Cellules existantes Tour niv. 2 à 5 - remplacement du chauffage au sol par des radiateurs	85'000.00	
		Rinçage et lessivage réseau de chauffagegénéral; remplacement corps de chauffe locaux parloirs et douches	36'000.00	
				202'000.00
25	Installations sanitaires	Prison - branchements provisoires pour conservation douches existantes (EF/EC/EU)	5'000.00	
		Cellules Tour - changement des colonnes montantes (gaines techniques corridor) et des chasses d'eau	101'000.00	
		Douches Tour - changement des colonnes montantes de distribution (conduites EF ,EC et EU)	57'000.00	

	Tour - renforts et étayage des conduites dans la gaine technique selon sous étapage	22'000.00	
	Install. sanitaires - assainissement de la douche existante niveau 0 - entrée détenus du bât. ancienne prison	12'000.00	
	Install. sanitaires - assainissement conduite EP bâtiment de la tour	7'000.00	
			204'000.00
26	Ascenseur et monte charge		
	Tour - remplacement de l'ascenseur et du monte-charge	227'000.00	
			227'000.00
272	Serrurerie		
	Porte provisoire HSCCs pour centrale provisoire niv 0, local audition	27'000.00	
	Fermure complémentaire + provisoire mur d'enceinte accès cour GVP	6'000.00	
	Fermure complémentaire (Ciel) + provisoire grillage cour GVP	10'000.00	
	Fourniture de ribards selon étapage	5'000.00	
			48'000.00
273	Menuiserie intérieure		
	Divers travaux pour centrale provisoire niv 0, local audition	6'000.00	
	Divers travaux pour secteur médical provisoire, cellules 219-222 + 239-240	11'000.00	
			17'000.00
413	Module préfabriqué pour infirmerie provisoire		
	Fourniture et installation d'un module préfabriqué de type container env.42.5m2 (SBP - 6.0*7.25m ext.) servant de local d'infirmerie provis.		
	Inclus location de camion grue pour le montage et le démontage, socles de fondations, durée de location de 24 mois		
	Unité composée de 1 hall d'entrée, WC avec lavabo et deux bureau séparés		
	Travaux préparatoires et d'adaptation y relatifs:		
	Maçonnerie et béton - ouverture en façade pour création porte de sortie - accès y c. renforts statiques		
	Fourniture et pose d'une porte HSC		
	Tunnel d'accès en panneaux de coffrage y c. démontage		
	Ribards - pose et dépose sur toiture		
	Raccords CSE jusqu'au containers (si chauffage électrique <3kw)		
	Raccord aux canalisations + pompe de relvage y c. travaux de maçonnerie		
	Aménagement des surfaces extérieures (partiel)		
			135'000.00
532	Assurance		
	RC + TC du MO - augmentation de la durée de couverture jusqu'au 30.06.2015	5'000.00	
			5'000.00
561	Frais de surveillance par des tiers		
	Surveillance chantier par entreprise spécialisée (env.130KF/an)	391'000.00	
			391'000.00
5	Honoraires y c. frais		
	Architecte	348'000.00	
	Ing. électricien	43'000.00	
	Ing. CVS	70'000.00	
	Ing. civil	31'000.00	
			492'000.00
	Total sans CFC 6 réserve		2'732'000.00
6	Réserve		
		8%	223'000.00
	Total général TTC		2'955'000.00

IPC oct. 2012, Espace Mitteland (OFS)

La Chaux-de-Fonds, Neuchâtel, le 09.04.2013/hm

Etablissement de détention de la Promenade, La Chaux-de-Fonds (EDPR)
 Etablissement d'exécution des peines Bellevue, Gorgier (EEPB)
 Travaux de rénovation



Maître d'ouvrage (MO)

- Conseil d'Etat

Sous-commission Gestion et Finances du DJSF

- Président : Député(e) du Grand Conseil
- Membres : Député(e)s du Grand Conseil

Comité de Pilotage (COPIL)

- Président : Chef du DJSF
- Vice-président : Chef du DGT
- Secrétaire générale du DJSF (PV)
- Cheffe du SPEN
- Architecte cantonal
- Chef de projet au SBAT, à nommer (invité)

Commission de Construction (CC)

- Président : Architecte cantonal
- Vice-présidente : Cheffe du SPNE
- Directeur de l'EDPR
- Directeur de l'EEPB
- Chef de projet au SBAT, à nommer
- Bureau d'appui au MO (mandat)
- Expert du domaine pénitentiaire (mandat)
- Architectes, resp. de l'EDPR (invités)
- Architectes, resp. de l'EEPB (invités)
- Secrétaire (mandat)

Bureau d'appui du MO (BAMO)

- Bureau spécialisé (suivi des coûts et coordination)

Séances utilisateurs

- Direction : Chef de projet
- Représentants des utilisateurs concernés
- Architectes, mandataires concernés

Experts externes (conseillers du MO)

- Expert du domaine pénitentiaire
- ...

Mandataires

- Mandataires principaux (architectes, DT)
- Mandataires spécialisés (Ing. civil, CVSE, etc.)

Entreprises

- Entreprises chargées de la réalisation des travaux

SITUATION FINANCIÈRE GÉNÉRALE ACTUALISÉE / COÛTS BRUTS

<u>Crédits accordés</u>	<u>Global</u>	<u>EDPR Chx-Fds</u>	<u>EEPB Gorgier</u>
Devis général projet initial Indice OFS : octobre 2007 (décret GC – 18.03.2008) Montants bruts	25.674.000.–	14.270.000.–	11.404.000.–
<i>Montants nets</i>	*(20.896.300.–)	*(11.614.482.–)	*(9.281.818.–)
Crédit complémentaire Renchérissment (ACE – 28.06.2010) Montants bruts	805.370.–	403.765.–	401.605.–
Crédit complémentaire urgent Désamiantage/Parasismique/ Secteur détention prolongée (décret GC – 08.12.2010) Montants bruts	5.400.000.–	2.491.000.–	2.909.000.–
<i>Montants nets</i>	*(4.900.000.–)	*(2.260.352.–)	*(2.639.648.–)
Crédit complémentaire / Assainissement mur enceinte (décret GC -02.10. 2012) Montants bruts	640.000.–	640.000.–	0.–
Crédit complémentaire Renchérissment (ACE - 2013) Montants bruts	787.000.–	405.000.–	382.000.–
Crédit complémentaire / Sécurité renforcée / Modifications organisation (décret GC -2013) Montants bruts	8.755.000.–	2.955.000.–	5.800.000.–
Chef de projet	385.000.–	154.000.–	231.000.–
<i>Montant brut final</i>	<i>9.140.000.–</i>	<i>3.109.000.–</i>	<i>6.031.000.–</i>
Total brut TTC	<u>42.446.370.–</u>	<u>21.318.765.–</u>	<u>21.127.605.–</u>
Total net TTC	<u>*(37.168.670.–)</u>	<u>*(18.432.599.–)</u>	<u>*(18.736.071.–)</u>

SITUATION COMPTABLE

• **Dépenses annuelles**

(Extraits SAP)

Comptes 2008	495.771.-	321.997.-	173.774.-
Comptes 2009	1.609.671.-	818.769.-	790.902.-
Comptes 2010	3.052.389.-	2.400.974.-	651.415.-
Comptes 2011	5.535.315.-	3.627.067.-	1.908.248.-
Comptes 2012	<u>2.617.192.-</u>	<u>2.035.750.-</u>	<u>581.442.-</u>
Total dépenses	<u>13.310.338.-</u>	<u>9.204.557.-</u>	<u>4.105.781.-</u>

• **Recettes / Subventions OFJ encaissées**

Recettes 2010	600.000.-	300.000.-	300.000.-
Recettes 2011	0.-	0.-	0.-
Recettes 2012	<u>970.00.-</u>	<u>490.000.-</u>	<u>480.000.-</u>
Total recettes	<u>1.570.000.-</u>	<u>790.000.-</u>	<u>780.000.-</u>

Solde net des dépenses	<u>11.740.338.-</u>	<u>8.414.557.-</u>	<u>3.325.781.-</u>
-------------------------------	----------------------------	---------------------------	---------------------------

**ETABLISSEMENTS PENITENTIAIRES NEUCHATELOIS: ENTRETIEN, RENOVATION ET AGRANDISSEMENT
PRISON PRÉVENTIVE DE LA CHAUX-DE-FONDS ET EEP BELLEVUE À GORGIER**

Crédit complémentaire pour indexation du devis valeur avril 2012

		Prison préventive de la Chaux-de-Fonds	EEP Bellevue à Gorgier	Total des 2 projets	Crédit complémentaire indexation
Indexation des devis					
Devis généraux indexés octobre 2009 y compris les crédits supplémentaires		17.164.167,90	14.714.604,00	31.878.771,90	
Indice des devis octobre 2009	122.1				
Paiements au 31.12.2009		976.389,60	530.174,10	1.506.563,70	
Solde des travaux à effectuer au 01.01.2010		16.187.778,30	14.184.429,90	30.372.208,20	
Indice des devis octobre 2010	122.8	16.280.582,93	14.265.749,32	30.546.332,24	
Indice des devis octobre 2010 mis à jour par OFS	100.0				
Indexation 2010		92.804,63	81.319,42	174.124,04	
Paiements au 31.12.2010		3.148.193,95	1.148.600,70	4.296.794,65	
Solde des travaux à effectuer au 01.01.2011		14.015.973,95	13.566.003,30	25.581.977,25	
Indice des devis octobre 2011 Bât. Administratif	102.3	14.338.341,35	13.878.021,38	28.216.362,73	
Indexation 2011		322.367,40	312.018,08	634.385,48	
Paiements au 31.12.2011		6.943.093,80	2.861.083,55	9.804.177,35	
Solde des travaux à effectuer au 01.01.2011		10.221.074,10	11.853.520,45	22.074.594,55	
Indice des devis avril 2012 bât. Administratif	102.2	10.211.082,83	11.841.933,43	22.053.016,26	
Indexation 2012		-9991,27	-11.587,02	-21.578,29	
Devis généraux indexés					
Indice des devis avril 2012 bât. Administratif	102.2	17.569.348,65	15.096.354,47	32.665.703,13	
Totaux du renchérissement		405.180,75	381.750,47	786.931,23	786.931,23
TOTAL DU CREDIT COMPLEMENTAIRE		405.180,75	381.750,47	786.931,23	786.931,23

ATTENTION: non comptabilisé la dégradation des bâtiments pendant les années 2012 à 2015 ainsi que le renchérissement depuis le 01.04.2012
Regtec SA le 14 novembre 2012



P.P. CH-3003 Berne, OFJ

Service pénitentiaire
du canton de Neuchâtel
A l'attention de
Madame Valérie Gianoli
Cheffe de service
Rue de la Promenade 20
2300 La Chaux-de-Fonds

N° référence: COO.2180.109.7.95684 / 322.1-13/2011/00161 / -1-NE-06-2

Votre référence :

Notre référence : bj-zwi / em

Berne, le 30 janvier 2013

EEP Bellevue. Prise de position OFJ - projet révisé: nouveau projet de restructuration

Chère Madame Gianoli,

En référence à notre séance du 28 novembre et votre courrier du 4 décembre 2012, nous vous confirmons volontiers notre accord pour le nouveau projet susmentionné.

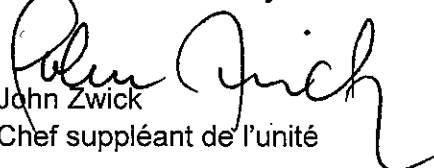
En effet, la diminution des places de détention résultant de la modification du projet, passant ainsi de 81 à 64 places apporte une nette amélioration pour la prise en charge des détenus. D'autre part, cette modification nécessite et justifie un nouveau calcul complet des subventions.

Dans l'intervalle, pour éviter un effet de retard pour l'avancement de votre chantier, nous consentons à vous accorder une autorisation anticipée du début des travaux.

Nous vous soumettrons dans les prochaines semaines, un projet de décision d'octroi du nouveau montant de subventions.

Dans l'attente d'avoir répondu à votre requête et en restant à votre disposition pour tout complément d'information, nous vous prions de croire, Madame, à l'assurance de notre considération distinguée.

Office fédéral de la justice OFJ


John Zwick
Chef suppléant de l'unité

Office fédéral de la justice OFJ
John Zwick
Bundesrain 20, 3003 Berne
Tél. +41 31 322 47 73, fax +41 31 322 78 73
john.zwick@bj.admin.ch
www.ofj.admin.ch

Distribution:

SPNE	original
SBAT	1
Commission de construction par le SBAT.....	1
Comptabilité	1
DJSF.....	1
SFIN.....	1
CCFI.....	1
Chancellerie	1

vu la loi sur les finances, du 21 octobre 1980;
 vu l'arrêté concernant l'engagement des dépenses et les demandes de crédits supplémentaires et de crédits complémentaires, du 29 mai 2007;
 vu le budget de l'Etat pour l'exercice 2013;
 vu le rapport du Contrôle cantonal des finances (CCFI) relatif à l'audit de l'organisation de projet mise en place pour l'exécution des travaux, du 13 janvier 2010;
 vu le tableau relatif à l'évolution des devis, du 14 novembre 2012;
 sur la proposition du conseiller d'Etat, chef du Département de la justice, de la sécurité et des finances,
 arrête:

Article premier ¹Un crédit d'engagement complémentaire de 787.000 francs est accordé au service pénitentiaire.

²Ce crédit concerne le projet en cours "*Rénovation de l'immeuble Promenade 20, rénovation et agrandissement de la Prison préventive à La Chaux-de-Fonds, rénovation et agrandissement de l'Établissement d'exécution des peines (EEP) de Bellevue à Gorgier*", accepté en date du 18 mars 2008, et porte le crédit d'engagement total à 28.028.670 francs.

³Le dépassement du crédit initial de 20.806.300 francs comprend quatre crédits complémentaires dont deux pour des travaux de désamiantage, de mitigation parasismique et d'assainissement global des murs d'enceinte et deux autres pour le renchérissement cumulé depuis le 1^{er} novembre 2007 jusqu'au 31 décembre 2012.

Art. 2 ¹ Le Département de la justice, de la sécurité et des finances est chargé de l'exécution du présent arrêté.

Neuchâtel, le 17 avril 2013

Au nom du Conseil d'Etat:

Le président,
P. GNAEGI

La chancelière,
S. DESPLAND