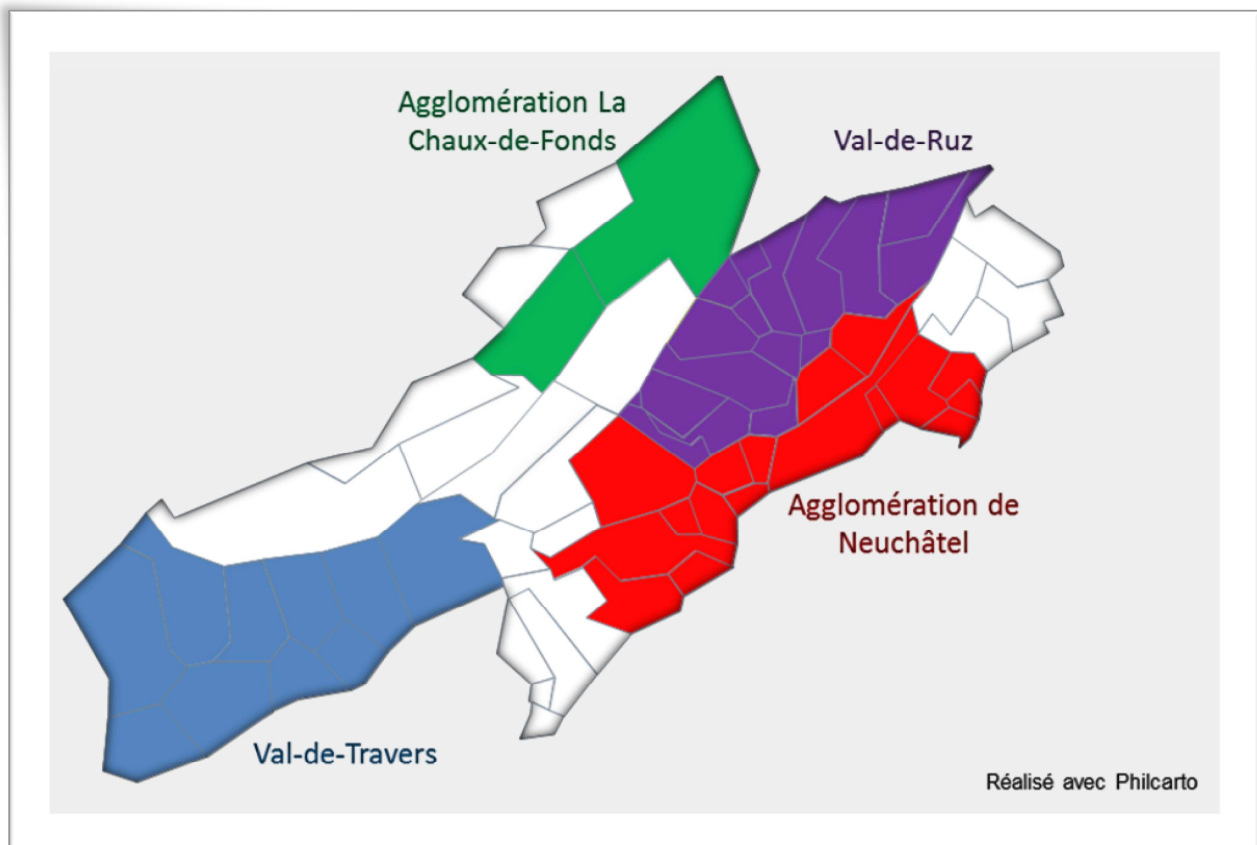


CHOIX D'INDICATEURS ECONOMIQUES ET SOCIAUX POUR LE CANTON DE NEUCHÂTEL



Alain Segessemann, François Hainard et Olivier Crevoisier

31 mai 2012

Université de Neuchâtel
Institut de Sociologie
Faubourg de l'Hôpital 27
CH- 2000 Neuchâtel

unine
UNIVERSITÉ DE
NEUCHÂTEL

1. SOMMAIRE	
2. LISTE DES INDICATEURS RETENUS	3
3. INTRODUCTION	8
4. COMMUNES, AGGLOMÉRATIONS ET DISTRICTS	8
4.1 COMMUNES DES DEUX AGGLOMÉRATIONS	8
4.2 COMMUNES DES DISTRICTS DU VAL-DE-TRAVERS ET DU VAL-DE-RUZ	9
5. INDICATEURS – LISTE PAR THÈMES	10
5.1 EMPLOI : DONNÉES GÉNÉRALES, PAR SECTEUR ET PAR BRANCHE	10
5.2 EMPLOI : SECTEUR PUBLIC	13
5.3 ORIENTATION DE MARCHÉ DES EMPLOIS	14
5.4 STRUCTURE DE L'EMPLOI	15
5.5 FRONTALIERS	16
5.6 VIE ACTIVE ET CHÔMAGE	17
5.7 PROTECTION SOCIALE	18
5.8 CRIMINALITÉ	19
5.9 STRUCTURE DE LA POPULATION	20
5.10 FISCALITÉ	21
5.11 REVENU DISPONIBLE	26
5.12 LOGEMENTS ET BÂTIMENTS : CONSTRUCTION, SURFACES ET PRIX	29
5.13 CULTURE ET LOISIRS	34
5.14 HÉBERGEMENT TOURISTIQUE	36
5.15 SANTÉ	37
5.16 COMPTES PUBLICS	38
5.17 VALEUR AJOUTÉE DES EMPLOIS	42
5.18 QUALITÉ DE LOCALISATION	42
6. ANNEXES	45
6.1 PORTRAIT DES COMMUNES DE NEUCHÂTEL, DU LOCLE ET DE LA CHAUX-DE-FONDS AVEC INDICATION DU NIVEAU DES FRAIS FIXES ET DES PRÉLÈVEMENTS OBLIGATOIRES	45
6.2 DÉFINITION DES ZONES URBAINES, DES AGGLOMÉRATIONS ET DES AIRES MÉTROPOLITAINES, EN 2000	47
7. BIBLIOGRAPHIE	48

2. Liste des indicateurs retenus

	Page
Emploi : données générales, par secteur et par branche	
1. Total des emplois des trois secteurs économiques	10
2. Nombre d'emplois du secteur primaire	10
3. Nombre d'emplois du secteur secondaire	10
4. Nombre d'emplois du secteur tertiaire	10
5. Part des emplois du secteur primaire (%)	10
6. Part des emplois du secteur secondaire (%)	10
7. Part des emplois du secteur tertiaire (%)	10
8. Nombre d'emplois à temps partiel (moins de 90%)	10
9. Part des emplois à temps partiel (%)	10
10. Nombre d'emplois occupés par des Suisses	11
11. Nombre d'emplois occupés par des étrangers	11
12. Part des emplois étrangers (%)	11
13. Nombre d'emplois occupés par des hommes	11
14. Nombre d'emplois occupés par des femmes	11
15. Part des emplois féminins (%)	11
16. Emploi dans la haute technologie et les télécommunications en 2005 (carte)	12
17. Emploi dans l'industrie du luxe en 2005 (carte)	12
Emploi : secteur public	
18. Nombre d'établissements publics	13
19. Nombre d'emplois publics	13
20. % des emplois publics par rapport au total des emplois	13
21. Nombre d'établissements communaux	13
22. Nombre d'emplois communaux	13
23. Nombre d'établissements cantonaux	13
24. Nombre d'emplois cantonaux	13
25. Nombre d'établissements fédéraux	13
26. Nombre d'emplois fédéraux	13
Emploi : orientation de marché	
27. Nombre d'emplois pour 1000 habitants	14
28. Nombre d'emplois exportateurs pour 1000 habitants	14
29. Nombre d'emplois résidentiels pour 1000 habitants	14
30. Nombre d'emplois résidentiels urbains pour 1000 habitants	14
Structure de l'emploi	
31. Emplois dans les grandes entreprises (250 emplois et plus)	15

32.	Emplois dans les entreprises moyennes (50 à 249 emplois)	15
33.	Emplois dans les petites entreprises (10 à 49 emplois)	15
34.	Emplois dans les micro-entreprises (0 à 9 emplois)	15
Frontaliers		
35.	Nombre de frontaliers	16
36.	Part des emplois frontaliers (en % par rapport au total des emplois)	16
37.	Impôt des travailleurs frontaliers CHF	16
38.	Nombre de frontaliers hommes	16
39.	Nombre de frontaliers femmes	16
40.	Nombre de frontaliers du secteur secondaire	16
41.	Nombre de frontaliers du secteur tertiaire	16
42.	% de travailleurs frontaliers par rapport à la population active	16
Vie active et chômage		
43.	Population active	17
44.	Demandeurs d'emploi inscrits	17
45.	Chômeurs inscrits	17
46.	Taux de chômage (%)	17
47.	Part de chômeurs de longue durée (%) parmi le total des chômeurs	17
48.	Population résidente permanente 2010	17
49.	Nombre d'actifs pour 1000 résidents	17
Protection sociale		
50.	Nombre de bénéficiaires de l'aide sociale	18
51.	Part des bénéficiaires de l'aide sociale par rapport au total de la population communale (%)	18
52.	Nombre de dossiers d'aide sociale ouverts	18
Criminalité		
53.	Nombre d'infractions par 1000 habitants	19
Structure de la population		
54.	Population résidente permanente en fin d'année 2011	20
55.	Nombre de personnes de moins de 20 ans	20
56.	Part des moins de 20 ans (%)	20
57.	Nombre de personnes de 20 à 59 ans	20
58.	Part des 20 à 59 ans (%)	20
59.	Nombre de personnes de 60 à 79 ans	20
60.	Part des 60 à 79 ans (%)	20
61.	Nombre de personnes de 80 ans et plus	20
62.	Part des 80 ans et plus (%)	20
63.	Evolution moyenne de la population 2000 à 2011 (%)	20

Fiscalité cantonale et communale des personnes physiques 2009

64. Nombre de contribuables par classe d'âge et par commune, agglomération et district	21
65. Revenu imposable des contribuables par classe d'âge et par commune, agglomération et district	22

Fiscalité communale des personnes physiques et morales 2010

66. Montant de l'impôt communal (revenu + fortune) des personnes physiques (CHF)	23
67. Montant de l'impôt communal des personnes morales (CHF)	23
68. Montant de l'impôt foncier - y. c. taxe foncière éventuelle - (CHF)	23
69. Coefficient d'impôt communal (en points)	22
70. Point d'impôt par habitant (CHF)	22

Fiscalité cantonale des personnes physiques 2009

71. Nombre de contribuables -personnes physiques	24
72. Impôt des personnes physiques CHF	24
73. Impôt moyen des personnes physiques CHF	24
74. Impôt sur la fortune CHF	24
75. Impôt moyen sur la fortune CHF	24
76. Impôt sur le revenu CHF	24
77. Impôt moyen sur le revenu CHF	24

Fiscalité cantonale des personnes morales 2009

78. Nombre de contribuables -personnes morales	25
79. Impôt des personnes morales CHF	25
80. Impôt sur le capital CHF	25
81. Impôt moyen sur le capital CHF	25
82. Impôt sur le bénéfice CHF	25
83. Impôt moyen sur le bénéfice CHF	25
84. Impôt des travailleurs frontaliers CHF	25

Revenu disponible

85. Revenu librement disponible dans les communes neuchâteloises (indicateur RDI) en 2011	28
---	----

Logements et bâtiments : constructions, surfaces et prix

86. Nouveaux logements construits	29
87. Logements en chantier	29
88. Futurs logements	29
89. Nouveaux bâtiments avec logements	29
90. Bâtiments avec logements, en chantier	29
91. Futurs bâtiments avec logements	29

Taux d'appartements vacants (%)	30
92. Part de logements vacants de moins de 4 pièces (%) parmi les appartements vacants	30
93. Part de logements vacants de 4 pièces et plus (%) parmi les appartements vacants	30
94. Nombre de logements vacants de moins de 4 pièces	30
95. Nombre de logements vacants de 4 pièces ou plus	30
96. Nombre de logements vacants	30
97. Surface des bureaux et des cabinets médicaux vacants (m ²)	31
98. Surface totale des locaux industriels et commerciaux vacants (m ²)	31
99. Surface des magasins et locaux de vente vacants (m ²)	31
100. Surface des usines et des ateliers vacants (m ²)	31
101. Surface des dépôts, entrepôts et hangars vacants (m ²)	31
102. Surface des autres types de locaux vacants (m ²)	31
103. Nombre de locaux industriels et commerciaux vacants	31
104. Surface totale en m ² par commune, agglomération et district	32
105. Surface d'habitat et d'infrastructure en % par rapport aux surfaces agricoles, boisées et improductives	32
106. Surface d'habitat et d'infrastructure en m ²	32
107. Habitants au 31.12.2011	32
108. Surface d'habitat et d'infrastructure en m ² par habitant	32
109. Prix des logements, année 2011	33
110. Evolution des surfaces bâties, 1981-2005	34
Culture et loisirs	
111. Nombre de cinémas	34
112. Nombre de salles de cinéma	34
113. Nombre de complexes cinématographiques	34
114. Nombre de fauteuils	34
115. Emplois culturels créés et existants à La Chaux-de-Fonds	35
116. Emplois culturels créés et existants à Neuchâtel	35
117. Emplois culturels créés et existants dans les deux agglomérations	35
118. Emplois culturels créés et existants dans le canton de Neuchâtel	35
Hébergement touristique	
119. Hôtels et établissements de cure recensés	36
120. Hôtels et établissements de cure recensés pour 1000 habitants	36
121. Chambres recensées dans les hôtels et établissements de cure, moyenne annuelle	36

122. Chambres recensées dans les hôtels et établissements de cure pour 1000 habitants	36
Santé	
123. Etablissements hospitaliers pour soins généraux et spécialisés	37
124. Emplois des hôpitaux pour soins généraux et hôpitaux spécialisés	37
125. Etablissements des médecins généralistes	37
126. Emplois des médecins généralistes	37
127. Etablissements des médecins spécialisés	37
128. Emplois des médecins spécialisés	37
129. Etablissements des dentistes	37
130. Emplois des dentistes	37
Comptes publics - différents indicateurs	38
Valeur ajoutée des emplois	42
Qualité de localisation	42

3. Introduction

Certaines réalités économiques, démographiques et sociales du canton de Neuchâtel sont peu connues. Plusieurs indicateurs ont été choisis pour apporter une meilleure image des différentes régions du canton. Une liste d'une quinzaine d'indicateurs est déclinée ci-après.

Pour comparer les réalités, nous avons choisi principalement le niveau institutionnel de la commune, essentiellement pour des raisons d'accès aux données statistiques. Pour s'assurer une comparabilité des données la meilleure possible, nous avons décidé de prendre en compte les deux principales agglomérations du canton, à savoir celle du Locle-La Chaux-de-Fonds et celle de Neuchâtel, telles qu'elles sont définies par l'OFS. Ces deux agglomérations concentrent la grande majorité de la population : à fin 2010, leur population résidente permanente était de 128'342 habitants, pour 172'085 habitants dans le canton (OFS 2010), donc près de **75% de la population du canton vivait alors dans ces deux agglomérations**. De plus, ces deux dernières disposent de données statistiques plus fournies que les autres communes neuchâteloises (par exemple sur les prix du logement). Enfin, **les informations disponibles relatives aux deux districts du Val-de-Travers et du Val-de-Ruz ont aussi été intégrées à l'analyse**.

4. Communes, agglomérations et districts

4.1 Communes des deux agglomérations

La délimitation du périmètre de chacune des deux agglomérations a été retenue en suivant les critères de l'Office fédéral de la statistique sur les agglomérations (OFS 2000)¹.

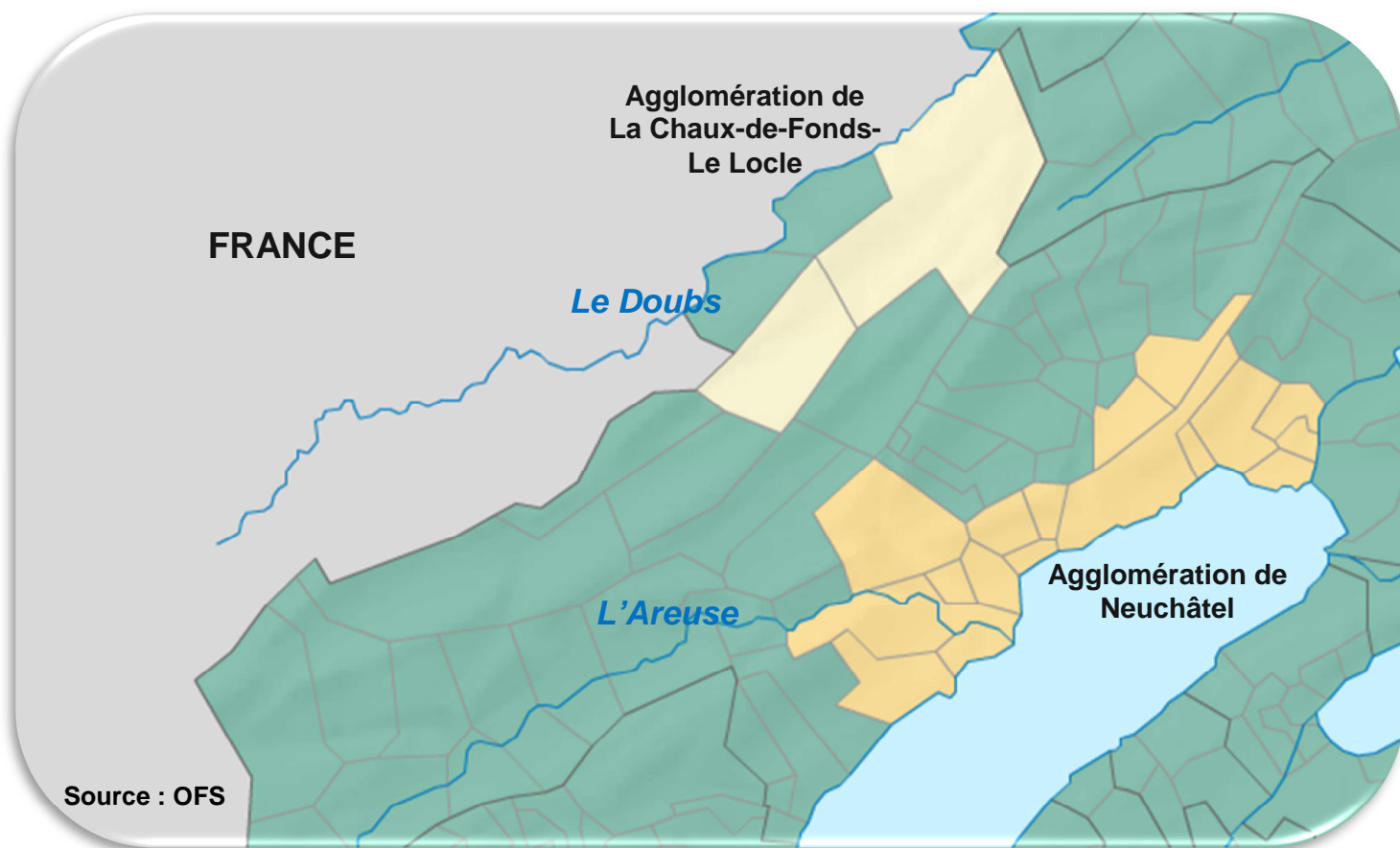
Ainsi, chacune des deux agglomérations comprend les communes suivantes (Figure 1) :

- **Agglomération de La Chaux-de-Fonds-Le-Loclc** : communes de La Chaux-de-Fonds et du Locle ;
- **Agglomération de Neuchâtel** : communes de Auviernier, Bevaix, Bôle, Boudry, Colombier, Corcelles-Cormondèche, Cortaillod, Peseux, Rochefort, Cornaux, Hauterive, Neuchâtel, Saint-Blaise, La Tène, Fenin-Vilars-Saules et Savagnier qui forment les 16 communes de l'agglomération de Neuchâtel. Précisons enfin que les communes de Marin-Epagnier et Thielle-Wavre ont fusionné en 2008 pour donner naissance à une seule commune : La Tène.

¹ La définition complète est disponible en Annexe 6.2 (p.47) ou sur le site internet de l'OFS à l'adresse suivante :

http://www.bfs.admin.ch/bfs/portal/fr/index/regionen/11/geo/analyse_regionen/04.parsys.0004.downloadList.00041.DownloadFile.tmp/agglodeffr.pdf

Figure 1. Les deux agglomérations neuchâteloises en 2007.



4.2 Communes des districts du Val-de-Travers et du Val-de-Ruz

Chacun des deux districts comprend les communes suivantes :

- **District du Val-de-Travers** : communes de Val-de-Travers, Les Verrières et La Côte-aux-Fées ;
- **District du Val-de-Ruz** (sans les communes de Fenin-Vilars-Saules et Savagnier, déjà intégrées dans l'agglomération neuchâteloise) : communes de Montmollin, Coffrane, Les Geneveys-sur-Coffrane, Valangin, Boudevillier, Les Hauts-Geneveys, Fontaines, Fontainemelon, Engollon, Cernier, Chézard-Saint-Martin, Dombresson, Le Pâquier et Villiers.

Ces deux districts apparaissent sur la page de titre du présent document (respectivement en bleu pour le Val-de-Travers et en violet pour le Val-de-Ruz).

5. Indicateurs – liste par thèmes

5.1 Emploi : données générales, par secteur et par branche

Emplois et établissements, année 2008 (date du dernier recensement, les données suivantes seront disponibles au plus tôt à fin 2012)

Commune urbaine, agglomération et district	Total des emplois des trois secteurs de l'économie	Emplois du secteur primaire	Emplois du secteur secondaire	Emplois du secteur tertiaire	Part des emplois du secteur primaire (%)	Part des emplois du secteur secondaire (%)	Part des emplois du secteur tertiaire (%)	Emplois à temps partiel (moins de 90%)	Part des emplois à temps partiel (%)
Auvernier	396	43	117	236	10.9	29.5	59.6	102	25.8
Bevaix	1'137	65	443	629	5.7	39.0	55.3	412	36.2
Bôle	413	10	205	198	2.4	49.6	47.9	135	32.7
Boudry	2'858	57	1'229	1'572	2.0	43.0	55.0	853	29.8
Colombier	1'619	43	270	1'306	2.7	16.7	80.7	536	33.1
Corcelles-Cormond.	876	29	425	422	3.3	48.5	48.2	249	28.4
Cortailod	1'553	33	858	662	2.1	55.2	42.6	304	19.6
Peseux	1'654	2	435	1'217	0.1	26.3	73.6	506	30.6
Rochefort	188	30	27	131	16.0	14.4	69.7	78	41.5
Cornaux	464	20	214	230	4.3	46.1	49.6	95	20.5
Hauterive	565	10	195	360	1.8	34.5	63.7	148	26.2
Neuchâtel	26'270	46	5'659	20'565	0.2	21.5	78.3	9'359	35.6
St-Blaise	1'300	28	373	899	2.2	28.7	69.2	421	32.4
La Tène	4'080	47	1'167	2'866	1.2	28.6	70.2	1'327	32.5
Fenin-Vilars-Saules	165	23	35	107	13.9	21.2	64.8	83	50.3
Savagnier	174	33	94	47	19.0	54.0	27.0	53	30.5
Agglomération Neuchâtel	43'712	519	11'746	31'447	5.5	34.8	59.7	14'661	31.6
La Chaux-de-Fonds	22'667	260	10'594	11'813	1.1	46.7	52.1	6'213	27.4
Le Locle	7'859	95	5'355	2'409	1.2	68.1	30.7	1'609	20.5
Agglomération La Chaux-de-Fonds	30'526	355	15'949	14'222	1.2	57.4	41.4	7'822	24.0
Boudevilliers	500	43	62	395	8.6	12.4	79.0	208	41.6
Cernier	861	13	111	737	1.5	12.9	85.6	373	43.3
Chézard-St-Martin	322	50	76	196	15.5	23.6	60.9	136	42.2
Coffrane	78	21	10	47	26.9	12.8	60.3	27	34.6
Dombresson	414	55	146	213	13.3	35.3	51.4	168	40.6
Engollon	26	8	12	6	30.8	46.2	23.1	8	30.8
Fontainemelon	934	7	653	274	0.7	69.9	29.3	212	22.7
Fontaines	493	32	366	95	6.5	74.2	19.3	72	14.6
Les Geneveys-sur-Coffr.	923	16	775	132	1.7	84.0	14.3	121	13.1
Les Hauts-Geneveys	248	8	44	196	3.2	17.7	79.0	123	49.6
Montmollin	74	14	10	50	18.9	13.5	67.6	14	18.9
Le Pâquier	54	37	7	10	68.5	13.0	18.5	20	37.0
Valangin	75	14	12	49	18.7	16.0	65.3	32	42.7
Villiers	122	27	64	31	22.1	52.5	25.4	41	33.6
District Val-de-Ruz*	5'124	345	2'348	2'431	16.9	34.6	48.5	1'555	33.2
La Côte-aux-Fées	326	35	151	140	10.7	46.3	42.9	104	31.9
Les Verrières	239	56	56	127	23.4	23.4	53.1	70	29.3
Val-de-Travers	4'493	322	1'983	2'188	7.2	44.1	48.7	1'385	30.8
District Val-de-Travers	5'058	413	2'190	2'455	13.8	37.9	48.2	1'559	30.7
Total cantonal	90'980	2'580	35'069	53'331	2.8	38.5	58.6	27'592	30.3

*Sans les communes de Fenin-Vilars-Saules et Savagnier / Source : Service de statistique du canton de Neuchâtel et OFS

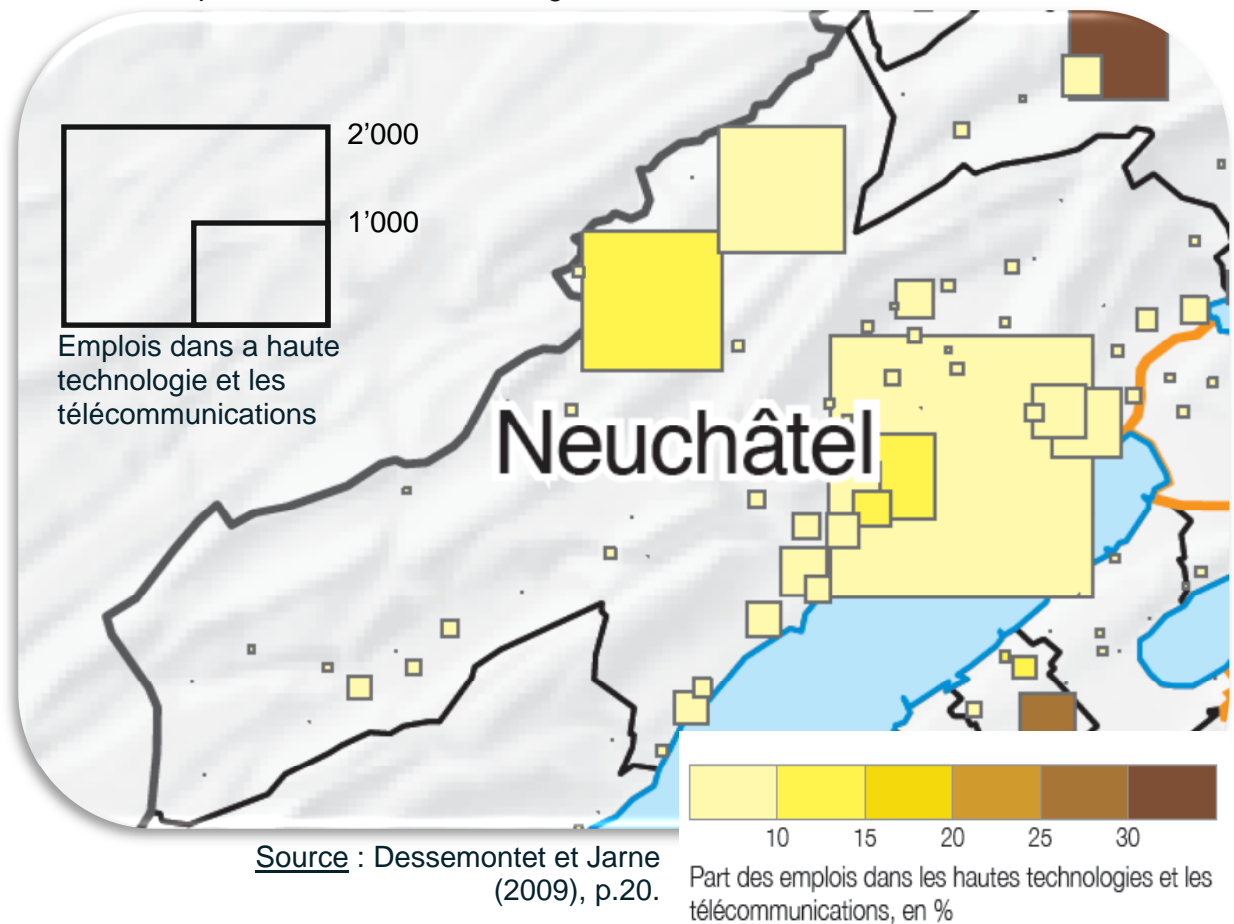
Emplois et établissements (suite), année 2008 (date du dernier recensement, les données suivantes seront disponibles au plus tôt à fin 2012)

Commune urbaine, agglomération et district	Nombre d'emplois occupés par des Suisses	Nombre d'emplois occupés par des étrangers	Part des emplois étrangers (%)	Nombre d'emplois occupés par des hommes	Nombre d'emplois occupés par des femmes	Part des emplois féminins (%)
Auvernier	289	107	27.0	223	173	43.7
Bevaix	797	340	29.9	639	498	43.8
Bôle	319	94	22.8	225	188	45.5
Boudry	1'983	875	30.6	1'801	1'057	37.0
Colombier	1'387	232	14.3	930	689	42.6
Corcelles-Cormondrèche	692	184	21.0	522	354	40.4
Cortailod	1'157	396	25.5	1'069	484	31.2
Peseux	1'214	440	26.6	997	657	39.7
Rochefort	155	33	17.6	115	73	38.8
Cornaux	362	102	22.0	351	113	24.4
Hauterive	433	132	23.4	357	208	36.8
Neuchâtel	19'882	6'388	24.3	13'707	12'563	47.8
St-Blaise	1'060	240	18.5	790	510	39.2
La Tène	2'708	1'372	33.6	2'287	1'793	43.9
Fenin-Vilars-Saules	140	25	15.2	80	85	51.5
Savagnier	144	30	17.2	125	49	28.2
Agglomération Neuchâtel	32'722	10'990	23.1	24'218	19'494	39.7
La Chaux-de-Fonds	14'120	8'547	37.7	12'465	10'202	45.0
Le Locle	4'047	3'812	48.5	4'249	3'610	45.9
Agglomération Chx-de-Fds	18'167	12'359	43.1	16'714	13'812	45.5
Boudevilliers	388	112	22.4	212	288	57.6
Cernier	792	69	8.0	409	452	52.5
Chézard-St-Martin	298	24	7.5	173	149	46.3
Coffrane	75	3	3.8	51	27	34.6
Dombresson	353	61	14.7	248	166	40.1
Engollon	24	2	7.7	19	7	26.9
Fontainemelon	556	378	40.5	579	355	38.0
Fontaines	293	200	40.6	297	196	39.8
Les Geneveys-sur-Coffrane	496	427	46.3	666	257	27.8
Les Hauts-Geneveys	212	36	14.5	113	135	54.4
Montmollin	55	19	25.7	49	25	33.8
Le Pâquier	53	1	1.9	35	19	35.2
Valangin	62	13	17.3	36	39	52.0
Villiers	105	17	13.9	60	62	50.8
District Val-de-Ruz*	3'762	1'362	18.9	2'947	2'177	42.1
La Côte-aux-Fées	235	91	27.9	180	146	44.8
Les Verrières	181	58	24.3	139	100	41.8
Val-de-Travers	3'179	1'314	29.2	2'514	1'979	44.0
District Val-de-Travers	3'595	1'463	27.1	2'833	2'225	44.0
Total cantonal	63'123	27'857	30.6	50'584	40'396	44.4

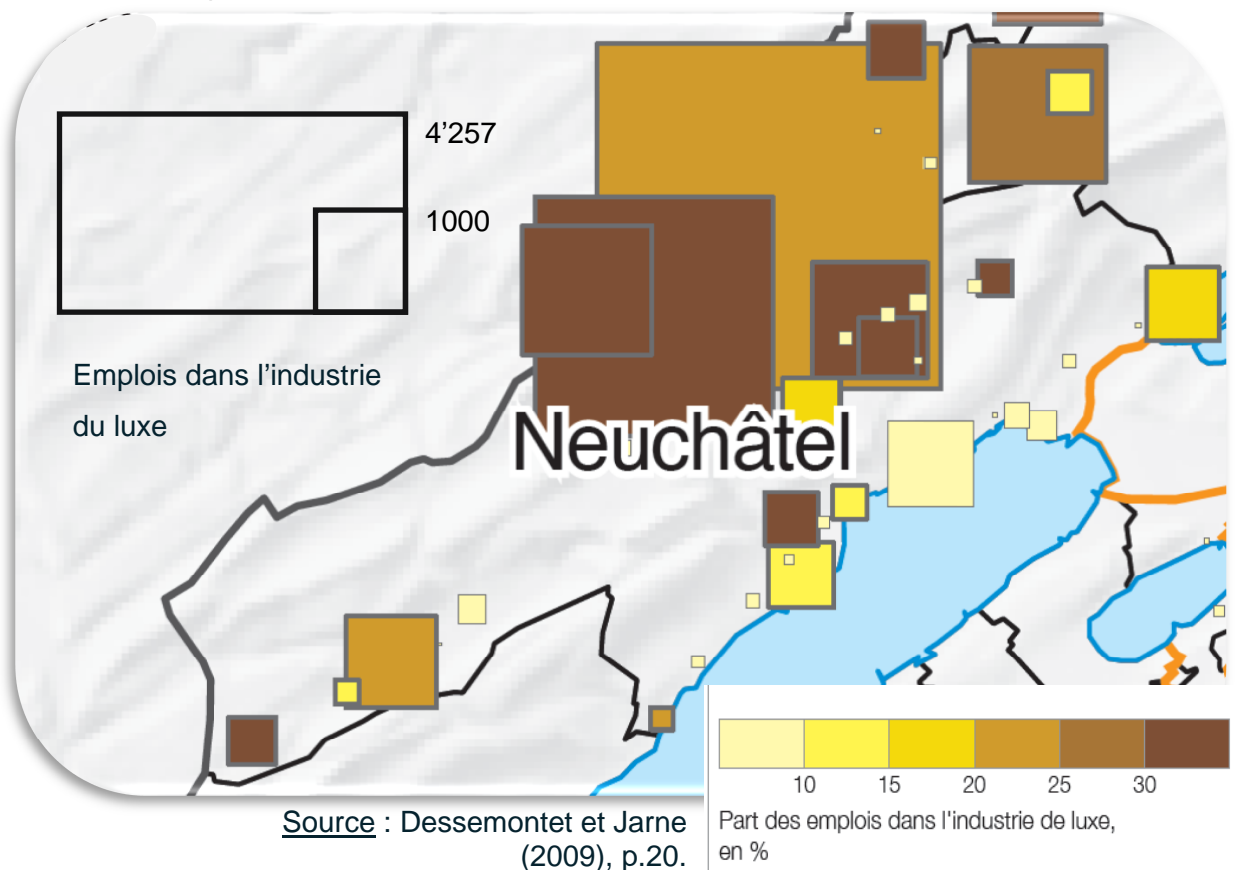
*Sans les communes de Fenin-Vilars-Saules et Savagnier

Source : Service de statistique du canton de Neuchâtel et OFS

Carte 1. Emploi dans la haute technologie et les télécommunications en 2005.



Carte 2. Emploi dans l'industrie du luxe en 2005.



5.2 Emploi : secteur public

Emplois et établissements publics, année 2008 (date du dernier recensement, les données suivantes seront disponibles au plus tôt à fin 2012)

Commune urbaine, agglomération et district	Etablissement public**	Emploi public**	% des emplois publics par rapport au total des emplois	Etablissement communal	Emploi communal	Etablissement cantonal	Emploi cantonal	Etablissement fédéral	Emplois fédéral
Auvernier	1	6	1.5	1	6	0	0	0	0
Bevaix	1	6	0.5	1	6	0	0	0	0
Bôle	1	4	1.0	1	4	0	0	0	0
Boudry	7	48	1.7	5	23	2	25	0	0
Colombier	7	275	17.0	1	13	4	90	2	172
Corcelles-Cormon.	2	8	0.9	2	8	0	0	0	0
Cortailod	2	19	1.2	2	19	0	0	0	0
Peseux	5	66	4.0	2	25	3	41	0	0
Rochefort	1	2	1.1	1	2	0	0	0	0
Cornaux	1	8	1.7	1	8	0	0	0	0
Hauterive	2	7	1.2	2	7	0	0	0	0
Neuchâtel	111	2'313	8.8	26	375	82	1'187	2	745
St-Blaise	1	16	1.2	1	16	0	0	0	0
La Tène	3	20	0.5	2	14	1	6	0	0
Fenin-Vilars-Saules	1	4	2.4	1	4	0	0	0	0
Savagnier	1	5	2.9	1	5	0	0	0	0
Agglomération Neuchâtel	147	2'807	6.4	50	535	92	1'349	4	917
La Chaux-de-Fds	44	688	3.0	13	173	30	512	0	0
Le Locle	8	87	1.1	3	44	3	34	1	7
Agglomération La Chaux-de-Fds	52	775	2.5	16	217	33	546	1	7
Boudevilliers	2	18	3.6	1	15	1	3	0	0
Cernier	9	89	10.3	1	11	8	78	0	0
Chézard-Saint-Ma.	1	7	2.2	1	7	0	0	0	0
Coffrane	1	2	2.6	1	2	0	0	0	0
Dombresson	1	3	0.7	1	3	0	0	0	0
Engollon	0	0	0.0	0	0	0	0	0	0
Fontainemelon	1	3	0.3	1	3	0	0	0	0
Fontaines (NE)	1	2	0.4	1	2	0	0	0	0
Les Genev.-sur-C.	1	4	0.4	1	4	0	0	0	0
Les Hauts-Genev.	1	5	2.0	1	5	0	0	0	0
Montmollin	1	2	2.7	1	2	0	0	0	0
Le Pâquier (NE)	1	1	1.9	1	1	0	0	0	0
Valangin	1	3	4.0	1	3	0	0	0	0
Villiers	1	6	4.9	1	6	0	0	0	0
District Val-de-R.*	22	145	2.8	13	64	9	81	0	0
La Côte-aux-Fées	1	3	0.9	1	3	0	0	0	0
Les Verrières	3	29	12.1	1	7	0	0	2	22
Val-de-Travers	16	74	1.6	9	35	6	38	0	0
District Val-de-Tr.	20	106	2.1	11	45	6	38	2	22
Total cantonal	241	3'833	4	105	921	143	2'057	7	943

Source: Service de statistique du canton de Neuchâtel et OFS / *Sans les communes de Fenin-Vilars-Saules et Savagnier

** Communal, cantonal, confédéral, de district et autre

5.3 Orientation de marché des emplois

Une classification des emplois de la Nomenclature générale de l'activité économique (NOGA)² a été effectuée en fonction de l'orientation de marché de chacune des activités économiques. Ces dernières sont classées en trois catégories d'orientation de marché :

- Les activités dont l'orientation de marché est **locale** et appelées « **emplois résidentiels** ». Il s'agit principalement des commerces de détail, banques de proximité, restauration, hébergements médicaux-sociaux, écoles primaires, établissements postaux locaux, entreprises de réparation automobile et autres services personnels, ainsi que services publics communaux et de district (administration locale, voirie, services d'entretien du patrimoine, etc.).
- Les activités dont l'orientation de marché est **régionale** et appelées « **emplois résidentiels urbains** ». Il s'agit principalement des services dont l'aire de marché est régionale tels les hôpitaux, supermarchés, aéroports, transports urbains de voyageurs, grands établissements de formation, grandes institutions culturelles ainsi que les services publics cantonaux (administration régionale).
- Les activités dont l'orientation de marché est nationale, voire internationale, et appelées « **emplois exportateurs** ». Il s'agit principalement des industries (horlogerie, agro-alimentaire, etc.) et des services généraux à vocation nationale voire internationale (hébergement touristique, grandes banques et assurances, centres nationaux de recherche, administration fédérale, etc.).

Orientation de marché des emplois en 2008 (date du dernier recensement, les données suivantes seront disponibles au plus tôt à fin 2012)

Agglomération, district	Emploi total	Nombre d'emplois pour 1000 habitants**	Nombre d'emplois exportateurs pour 1000 habitants**	Nombre d'emplois résidentiels pour 1000 habitants**	Nombre d'emplois résidentiels urbains pour 1000 habitants**
Agglomération La Chaux-de-Fonds	30'526	634	316	221	97
Agglomération Neuchâtel	43'712	534	146	250	138
District Val-de-Ruz*	5'124	289	100	154	35
District Val-de-Travers	5'058	343	168	149	26
Total cantonal	90'980	320	124	156	40

Source: OFS, Service de statistique du canton de Neuchâtel

*Sans les communes de Fenin-Vilars-Saules et Savagnier, intégrées à l'agglomération neuchâteloise

**Habitants au 31.12.2008

² Pour plus d'information sur la NOGA et sa ventilation, voir : http://www.bfs.admin.ch/bfs/portal/fr/index/infothek/nomenklaturen/blank/blank/noga0/revision_noga_2007.html

5.4 Structure de l'emploi

Structure de l'emploi, année 2008 (date du dernier recensement, les données suivantes seront disponibles au plus tôt à fin 2012)

Commune urbaine, agglomération et district	Emplois dans les grandes entreprises (250 emplois et plus)	Emplois dans les entreprises moyennes (50 à 249 emplois)	Emplois dans les petites entreprises (10 à 49 emplois)	Emplois dans les micro- entreprises (0 à 9 emplois)
Auvernier	0	0	176	228
Bevaix	0	201	433	502
Bôle	0	144	116	153
Boudry	779	603	792	684
Colombier	0	338	709	572
Corcelles-Cormondrèche	0	314	182	383
Cortailod	422	144	527	463
Peseux	0	474	436	751
Rochefort	0	0	56	132
Cornaux	0	52	188	222
Hauterive	0	209	132	224
Neuchâtel	4'402	6'984	7'669	7'121
St-Blaise	0	326	483	492
La Tène	407	1'743	1'063	868
Fenin-Vilars-Saules	0	0	46	122
Savagnier	0	0	55	121
Agglomération Neuchâtel	6'010	11'532	13'063	13'038
La Chaux-de-Fonds	1'982	7'580	7'476	5'629
Le Locle	1'046	3'957	1'378	1'478
Agglomération La Chaux-de-Fds	3'028	11'537	8'854	7'107
Boudevilliers	0	169	159	181
Cernier	0	83	348	430
Chézard-St-Martin	0	0	92	230
Coffrane	0	0	0	78
Dombresson	0	84	102	231
Engollon	0	0	0	27
Fontainemelon	581	54	133	168
Fontaines	270	0	95	117
Les Geneveys-sur-Coffrane	0	668	104	151
Les Hauts-Geneveys	0	156	11	81
Montmollin	0	0	25	49
Le Pâquier	0	0	0	51
Valangin	0	0	15	60
Villiers	0	56	0	66
District Val-de-Ruz*	851	1'270	1'084	1'920
La Côte-aux-Fées	0	101	119	106
Les Verrières	0	0	55	184
Val-de-Travers	387	1'131	1'053	1'919
District Val-de-Travers	387	1'232	1'227	2'209
Total cantonal	10'534	27'265	25'687	27'319

Source: OFS / *Sans les communes de Fenin-Vilars-Saules et Savagnier

5.5 Frontaliers

Frontaliers en 2008 (date du dernier recensement, les données suivantes seront disponibles au plus tôt à fin 2012)

Commune urbaine, agglomération et district	Nombre de frontaliers	Part des emplois frontaliers (en % par rapport au total des emplois)	Impôt des travailleurs frontaliers CHF	Nombre de frontaliers hommes	Nombre de frontaliers femmes	Nombre de frontaliers du secteur secondaire	Nombre de frontaliers du secteur tertiaire	% de travailleurs frontaliers par rapport à la population active
Auvernier	15	3.8	4'444	5	10	...	12	2.0
Bevaix	17	1.5	12'390	11	6	9	8	0.9
Bôle	11	2.7	12'456	11	0	7	...	1.2
Boudry	126	4.4	130'604	93	33	54	72	4.5
Colombier	11	0.7	13'898	8	8	0.4
Corcelles-Cormondrèche	27	3.1	34'828	16	11	19	8	1.4
Cortailod	32	2.1	29'566	31	...	20	12	1.4
Peseux	35	2.1	35'852	33	...	19	16	1.3
Rochefort	8	4.3	6'345	8	0	...	5	1.4
Cornaux	7	1.5	3'387	6	0.9
Hauterive	15	2.7	10'025	12	...	13	...	1.0
Neuchâtel	493	1.9	556'433	317	176	277	216	2.8
Saint-Blaise	26	2.0	20'265	24	...	15	11	1.6
La Tène	65	1.6	53'923	47	18	21	44	2.8
Fenin-Vilars-Saules	...	0.6	127	...	0	...	0	...
Savagnier	6	3.4	1'336	6	0	6	0	1.2
Agglomération Neuchâtel	894	2.4	925'879	628	254	460	412	2.2
La Chaux-de-Fonds	3'303	14.6	2'951'728	2'219	1'084	2'502	801	17.6
Le Locle	2'665	33.9	2'292'197	1'560	1'105	2'251	414	52.8
Agglomération La Chaux-de-Fonds	5'968	24.3	5'243'925	3'779	2'189	4'753	1'215	25.1
La Côte-aux-Fées	65	19.9	49'655	43	22	43	22	26.3
Les Verrières	42	17.6	25'770	23	19	28	14	13.1
Val-de-Travers	679	15.1	542'578	447	232	520	159	13.1
District Val-de-Travers	786	17.5	618'003	513	273	591	195	13.7
Boudevilliers	27	5.4	18'309	17	10	6	21	7.1
Cernier	10	1.2	16'374	9	...	8	...	1.0
Chézard-St-Martin	5	1.6	3'203	0.6
Coffrane	...	1.3	796	...	0	0
Dombresson	6	1.4	4'862	6	0	6	0	0.8
Engollon	...	3.8	687	...	0	...	0	...
Fontainemelon	157	16.8	149'158	120	37	151	6	18.7
Fontaines	88	17.8	78'414	66	22	86	...	18.4
Les Geneveys-sur-Coffr.	69	7.5	38'019	67	...	67	...	8.9
Les Hauts-Geneveys	...	1.2	4'281	...	0
Montmollin	...	2.7	1'475	...	0	...	0	...
Le Pâquier	0	0.0	0	0	0	0	0	0.0
Valangin	0	0.0	184	0	0	0	0	0.0
Villiers	0	0.0	0	0	0	0	0	0.0
District Val-de-Ruz*	362	4.3	315'762	285	69	324	27	5.4
Total cantonal	8'849	9.7	7'681'747	5'621	3'245	6'821	2'045	10.3

Source: Service de statistique du canton de Neuchâtel et OFS / ... = secret statistique

*Sans les communes de Fenin-Vilars-Saules et Savagnier

5.6 Vie active et chômage

Vie active et chômage, année 2010

Commune urbaine, agglomération et district	Population active	Demandeurs d'emploi inscrits	Chômeurs inscrits	Taux de chômage (%)	Part de chômeurs de longue durée (%) parmi le total des chômeurs	Population résidente permanente 2010	Nombre d'actifs pour 1000 résidents
Auvernier	769	34	23	3.0	30.4	1'597	482
Bevaix	1'857	105	70	3.8	22.9	3'837	484
Bôle	925	63	45	4.9	28.9	1'761	525
Boudry	2'824	231	162	5.7	26.5	4'984	567
Colombier	2'525	197	145	5.7	31.0	5'592	452
Corcelles-Cormondrèche	1'933	140	104	5.4	26.9	4'624	418
Cortailod	2'331	155	109	4.7	31.2	4'528	515
Peseux	2'688	303	217	8.1	33.6	5'719	470
Rochefort	553	24	ND	2.9	12.5	1'061	521
Cornaux	821	60	44	5.4	15.9	1'528	537
Hauterive	1'483	115	84	5.7	28.6	2'550	582
Neuchâtel	17'412	1'850	1'302	7.5	30.4	33'054	527
St-Blaise	1'631	92	69	4.2	36.2	3'142	519
La Tène	2'293	199	128	5.6	27.3	4'825	475
Fenin-Vilars-Saules	425	19	14	3.3	35.7	820	518
Savagnier	481	22	ND	3.5	23.5	1'167	412
Agglomération Neuchâtel	40'951	3'609	2'516	5.0	27.6	80'789	507
La Chaux-de-Fonds	18'719	2'068	1'529	8.2	34.5	37'504	499
Le Locle	5'052	512	382	7.6	31.9	10'049	503
Agglomération Chx-de-Fds	23'771	2'580	1'911	7.9	33.2	47'553	500
Boudevilliers	379	16	ND	3.2	33.3	785	483
Cernier	978	66	49	5.0	18.4	2'222	440
Chézard-St-Martin	828	39	ND	3.4	14.3	1'795	461
Coffrane	317	16	ND	3.2	10.0	676	469
Dombresson	783	36	26	3.3	26.9	1'582	495
Engollon	45	2	ND	ND	0.0	99	455
Fontainemelon	838	44	28	3.3	21.4	1'647	509
Fontaines	478	27	ND	3.4	18.8	1'105	433
Les Geneveys-sur-Coffrane	771	57	41	5.3	31.7	1'477	522
Les Hauts-Geneveys	490	23	19	3.9	42.1	859	570
Montmollin	276	19	ND	5.1	14.3	546	505
Le Pâquier	127	3	ND	ND	0.0	209	608
Valangin	214	14	ND	5.1	27.3	409	523
Villiers	209	10	ND	ND	42.9	433	483
District Val-de-Ruz*	6'733	372	163	4.0	21.5	13'844	486
La Côte-aux-Fées	247	10	ND	ND	37.5	453	545
Les Verrières	320	22	ND	4.4	21.4	667	480
Val-de-Travers	5'190	469	340	6.6	30.6	10'812	480
District Val-de-Travers	5'757	501	340	5.5	29.8	11'932	482
Total cantonal	86'280	7'634	5'507	6.4	30.7	172'085	501

ND= Données non-disponibles / *Sans les communes de Fenin-Vilars-Saules et Savagnier

Source: Service de statistique du canton de Neuchâtel

5.7 Protection sociale

Protection sociale, année 2009

Commune urbaine, agglomération et district	Nombre de bénéficiaires de l'aide sociale	Part des bénéficiaires de l'aide sociale par rapport au total de la population communale (%)	Nombre de dossiers d'aide sociale ouverts
Auvernier	43	2.7	29
Bevaix	124	3.3	73
Bôle	39	2.2	24
Boudry	343	6.9	181
Colombier	201	3.6	126
Corcelles-Cormondrèche	160	3.5	90
Cortailod	198	4.4	110
Peseux	558	9.7	310
Rochefort	5	0.5	5
Cornaux	54	3.6	30
Hauterive	99	4.0	58
Neuchâtel	3'331	10.1	1'816
St-Blaise	98	3.2	57
La Tène	166	3.4	88
Fenin-Vilars-Saules	5	0.6	5
Savagnier	16	1.3	6
Agglomération Neuchâtel	5'440	3.9	3'008
La Chaux-de-Fonds	3'672	9.8	2'097
Le Locle	761	7.5	429
Agglomération Chx-de-Fds	4'433	8.7	2'526
Boudevilliers	12	1.5	7
Cernier	87	4.0	57
Chézard-St-Martin	36	2.0	19
Coffrane	25	3.8	13
Dombresson	63	3.9	31
Engollon
Fontainemelon	38	2.4	29
Fontaines	11	1.0	9
Les Geneveys-sur-Coffrane	89	5.9	37
Les Hauts-Geneveys	17	2.1	10
Montmollin	5	0.9	...
Le Pâquier
Valangin	25	6.0	14
Villiers	12	2.7	5
District Val-de-Ruz*	420	3.0	231
La Côte-aux-Fées	12	2.7	7
Les Verrières	60	9.1	33
Val-de-Travers	655	6.0	372
District Val-de-Travers	727	5.9	412
Total cantonal	11'593	2.8	6'496

...= secret statistique / *Sans les communes de Fenin-Vilars-Saules et Savagnier

Source: Service de statistiques du canton de Neuchâtel

5.8 Criminalité

Criminalité, année 2011

Commune urbaine, agglomération et district	Nombre d'infractions par 1000 habitants
Auvernier	81.4
Bevaix	55.8
Bôle	34.6
Boudry	63.4
Colombier	50.6
Corcelles-Cormondrèche	41.5
Cortailod	37.3
Peseux	63.8
Rochefort	43.4
Cornaux	53.0
Hauterive	54.5
Neuchâtel	167.0
St-Blaise	104.1
La Tène	107.8
Fenin-Vilars-Saules	18.3
Savagnier	9.4
Agglomération Neuchâtel	61.6
La Chaux-de-Fonds	93.8
Le Locle	75.5
Agglomération Chx-de-Fds	84.7
Boudevilliers	25.5
Cernier	39.2
Chézard-St-Martin	29.5
Coffrane	20.7
Dombresson	25.3
Engollon	121.2
Fontainemelon	44.9
Fontaines	36.2
Les Geneveys-sur-Coffrane	44.0
Les Hauts-Geneveys	39.6
Montmollin	22.0
Le Pâquier	4.8
Valangin	36.7
Villiers	18.5
District Val-de-Ruz*	36.3
La Côte-aux-Fées	28.7
Les Verrières	45.0
Val-de-Travers	56.4
District Val-de-Travers	43.4
Total cantonal	45.0

Source: OFS

*Sans les communes de Fenin-Vilars-Saules et de Savagnier

Nombre total d'infractions enregistrées par la police dans le canton en 2011 : 14'659

Les chiffres absolus ne sont pas disponibles.

5.9 Structure de la population

Structure de la population, année 2011

Commune urbaine, agglomération et district	Population en fin d'année*	Nombre de personnes de moins de 20 ans	Part des moins de 20 ans (%)	Nombre de personnes de 20 à 59 ans	Part des 20 à 59 ans (%)	Nombre de personnes de 60 à 79 ans	Part des 60 à 79 ans (%)	Nombre de personnes de 80 ans et plus	Part des 80 ans et plus (%)	Evolution moyenne de la population 2000 à 2011 (%)
Auvernier	1'589	287	18.1	821	51.7	389	24.5	92	5.8	0.2
Bevaix	3'835	899	23.4	2'040	53.2	724	18.9	172	4.5	0.7
Bôle	1'787	376	21.0	922	51.6	390	21.8	99	5.5	0.0
Boudry	4'955	1'091	22.0	2'761	55.7	914	18.4	189	3.8	-0.3
Colombier	5'511	1'307	23.7	2'916	52.9	1'040	18.9	248	4.5	1.2
Corcelles-Cormon.	4'659	1'123	24.1	2'400	51.5	875	18.8	261	5.6	1.6
Cortailod	4'572	1'022	22.4	2'391	52.3	945	20.7	214	4.7	0.4
Peseux	5'700	1'244	21.8	3'067	53.8	1'010	17.7	379	6.7	0.3
Rochefort	1'059	243	22.9	578	54.6	194	18.3	44	4.2	0.7
Cornaux	1'564	354	22.6	894	57.2	253	16.2	63	4.0	0.4
Hauterive	2'570	501	19.5	1'391	54.1	566	22.0	112	4.4	-0.2
Neuchâtel	33'282	6'441	19.4	19'309	58.0	5'516	16.6	2'016	6.1	0.4
St-Blaise	3'256	735	22.6	1'664	51.1	685	21.0	172	5.3	0.5
La Tène	4'832	1'179	24.4	2'542	52.6	926	19.2	185	3.8	1.3
Fenin-Vilars-Saules	830	223	26.9	426	51.3	165	19.9	16	1.9	1.1
Savagnier	1'195	375	31.4	626	52.4	162	13.6	32	2.7	2.5
Agglomération Neuchâtel	81'196	17'400	22.9	44'748	53.4	14'754	19.2	4'294	4.6	0.7
La Chaux-de-Fonds	37'840	8'374	22.1	20'562	54.3	6'567	17.4	2'337	6.2	0.2
Le Locle	10'074	2'179	21.6	5'291	52.5	1'879	18.7	725	7.2	-0.3
Agglomération La Chaux-de-Fonds	47'914	10'553	21.9	25'853	53.4	8'446	18.1	3'062	6.7	0.0
Boudevilliers	754	208	27.6	433	57.4	98	13.0	15	2.0	1.3
Cernier	2'220	532	24.0	1'176	53.0	388	17.5	124	5.6	1.2
Chézard-St-Martin	1'788	474	26.5	981	54.9	275	15.4	58	3.2	0.9
Coffrane	694	168	24.2	391	56.3	100	14.4	35	5.0	0.8
Dombresson	1'608	474	29.5	850	52.9	220	13.7	64	4.0	0.8
Engollon	97	20	20.6	55	56.7	19	19.6	3	3.1	2.8
Fontainemelon	1'633	358	21.9	920	56.3	268	16.4	87	5.3	0.2
Fontaines	1'132	311	27.5	631	55.7	152	13.4	38	3.4	1.9
Les Geneveys-sur-C.	1'487	365	24.5	844	56.8	230	15.5	48	3.2	0.6
Les Hauts-Geneveys	907	184	20.3	533	58.8	155	17.1	35	3.9	0.3
Montmollin	567	128	22.6	323	57.0	97	17.1	19	3.4	1.3
Le Pâquier	198	45	22.7	104	52.5	44	22.2	5	2.5	-1.4
Valangin	430	103	24.0	229	53.3	80	18.6	18	4.2	0.5
Villiers	450	138	30.7	227	50.4	77	17.1	8	1.8	1.1
District Val-de-Ruz**	13'965	3'508	24.8	7'697	55.1	2'203	16.5	557	3.6	0.9
La Côte-aux-Fées	439	91	20.7	200	45.6	114	26.0	34	7.7	-1.3
Les Verrières	684	163	23.8	322	47.1	156	22.8	43	6.3	-0.3
Val-de-Travers	10'857	2'297	21.2	5'587	51.5	2'250	20.7	723	6.7	-0.1
District Val-de-Trav.	11'980	2'551	21.9	6'109	48.1	2'520	23.2	800	6.9	-0.6
Total cantonal	173'009	38'228	22.1	93'800	54.2	31'421	18.2	9'560	5.5	0.5

Source: OFS / **Sans les communes de Fenin-Vilars-Saules et Savagnier / * Pour plus d'information sur la population résidente permanente, voir <http://www.bfs.admin.ch>

5.10 Fiscalité

Remarques méthodologiques de l'Etat de Neuchâtel :

- L'analyse proposée ici ne concerne que les contribuables réguliers faisant l'objet de taxations ordinaires. Les contribuables externes, les hoiries, les gains de loteries et les prestations en capital ne sont pas pris en compte.
- Le revenu imposable affiché dans les deux premiers tableaux de la page suivante est celui qui est retenu dans le cadre du calcul de l'impôt cantonal et communal.
- L'âge retenu pour les contribuables mariés ou faisant l'objet d'un partenariat enregistré est celui du "chef de famille", soit l'homme en règle générale.

Nombre de contribuables par classe d'âge et par commune, agglomération et district - année fiscale 2009 - situation en novembre 2011.

Commune urbaine, agglomération et district	Moins de 20 ans	20 à 29 ans	30 à 39 ans	40 à 49 ans	50 à 59 ans	60 à 69 ans	70 à 79 ans	80 ans et plus
Neuchâtel	675	3'623	3'501	3'334	2'790	2'295	1'870	1'889
Hauterive	40	264	219	266	230	233	163	97
Saint-Blaise	79	287	236	326	255	254	210	139
La Tène	92	411	397	507	425	394	222	155
Cornaux	42	156	128	151	160	113	51	52
Boudry	135	483	480	535	462	406	243	177
Cortailod	95	405	360	504	388	384	255	173
Colombier	144	531	505	574	456	459	277	227
Auvernier	30	150	147	154	153	147	99	91
Peseux	123	503	528	579	442	379	346	355
Corcelles-Cormondrèche	109	388	387	472	393	341	259	225
Bôle	44	160	138	165	171	153	102	91
Rochefort	25	75	97	120	115	91	44	38
Bevaix	103	341	295	405	360	302	188	146
Savagnier	33	88	121	124	85	76	28	34
Fenin-Vilars-Saules	17	52	78	82	59	74	32	17
Agglomération Neuchâtel	1'786	7'917	7'617	8'298	6'944	6'101	4'389	3'906
Le Locle	252	949	774	972	871	770	628	660
La Chaux-de-Fonds	908	3'716	3'320	3'824	3'175	2'683	2'186	2'216
Agglomération Chx-de-Fds	1'160	4'665	4'094	4'796	4'046	3'453	2'814	2'876
Val-de-Travers	308	1'082	804	1'078	991	897	696	666
La Côte-aux-Fées	12	46	24	41	49	45	30	41
Les Verrières	12	60	45	62	59	63	50	46
District Val-de-Travers	332	1'188	873	1'181	1'099	1'005	776	753
Cernier	63	208	185	213	213	145	117	116
Chézard-Saint-Martin	51	159	143	200	167	110	61	59
Dombresson	41	138	144	184	129	88	54	62
Villiers	18	31	30	45	42	31	14	11
Le Pâquier	7	14	21	31	13	22	10	8
Fontaines	37	91	99	132	90	67	39	25
Engollon	...	10	15	8	10	...	8	...
Fontainemelon	39	182	139	161	158	110	87	75
Les Hauts-Geneveys	17	92	90	86	96	66	44	22
Boudevilliers	19	76	81	90	66	44	25	14
Valangin	12	43	44	44	27	33	18	18
Coffrane	16	70	65	58	66	42	21	29
Les Geneveys-sur-Coffrane	36	134	137	165	140	99	66	39
Montmollin	9	45	70	57	41	45	20	16
Distict Val-de-Ruz	365	1'293	1'263	1'474	1'258	902	584	494
Total cantonal	4'098	16'664	15'374	17'624	14'872	12'930	9'434	8'841

... : donnée masquée pour des raisons de secret statistique

Source: Service des contributions - Base SIPP

Revenu imposable des contribuables par classe d'âge et par commune, agglomération et district

- année fiscale 2009 - situation en novembre 2011.

Commune urbaine, agglomération et district	Moins de 20 ans	20 à 29 ans	30 à 39 ans	40 à 49 ans	50 à 59 ans	60 à 69 ans	70 à 79 ans	80 ans et plus
Neuchâtel	2'157'800	98'817'600	191'385'800	214'302'900	188'818'200	145'777'500	92'889'300	74'988'200
Hauterive	125'500	6'787'800	11'999'700	20'684'100	16'151'700	19'260'800	8'292'800	4'534'200
Saint-Blaise	280'000	7'533'000	14'603'200	25'437'000	26'872'400	22'080'100	12'422'900	7'212'400
La Tène	293'000	9'917'000	23'598'900	42'201'200	32'547'400	30'285'900	10'817'600	5'232'400
Cornaux	185'100	3'980'500	7'172'200	10'552'500	11'607'000	6'263'900	2'932'400	2'009'000
Boudry	460'700	12'489'100	27'252'400	33'397'300	33'236'600	22'592'000	11'345'400	5'613'200
Cortailod	268'900	10'775'900	21'879'200	36'119'800	27'997'900	25'830'000	13'455'800	7'137'500
Colombier	432'400	13'187'000	31'994'000	48'048'900	37'666'700	32'580'500	15'162'700	10'873'600
Auvernier	53'100	3'680'000	8'684'000	15'975'700	14'764'900	14'674'100	7'610'500	7'672'300
Peseux	480'300	12'022'100	28'388'100	38'890'000	32'348'400	22'870'500	16'942'900	12'031'100
Corcelles-Cormon.	297'700	9'351'000	25'280'000	40'902'300	33'893'400	26'463'400	16'846'500	8'976'600
Bôle	186'400	3'786'500	8'899'600	12'604'900	13'979'900	10'012'300	6'198'600	3'681'200
Rochefort	77'300	1'751'100	5'228'400	8'621'300	10'495'700	6'688'600	2'893'600	1'930'400
Bevaix	336'300	7'367'900	17'954'700	32'440'300	30'764'200	20'853'900	11'098'900	6'184'800
Savagnier	139'000	2'437'200	8'001'600	10'761'000	7'124'200	4'527'000	1'152'300	994'500
Fenin-Vilars-Saules	101'400	1'319'700	5'504'900	7'488'600	4'928'600	5'836'600	2'039'700	456'000
Agglomération Neuchâtel	5'874'900	205'203'400	437'826'700	598'427'800	523'197'200	416'597'100	232'101'900	159'527'400
Le Locle	1'390'200	24'788'900	39'964'600	56'482'700	58'461'200	43'273'100	25'331'700	17'994'500
La Chaux-de-Fonds	3'718'100	98'055'500	167'186'600	229'944'200	209'640'300	150'472'900	88'955'500	65'687'800
Agglomération La Chaux-de-Fonds	5'108'300	122'844'400	207'151'200	286'426'900	268'101'500	193'746'000	114'287'200	83'682'300
Val-de-Travers	1'395'300	26'912'300	40'782'400	58'271'700	58'820'800	45'916'300	26'710'000	17'474'900
La Côte-aux-Fées	84'900	1'228'500	1'085'000	2'189'400	3'072'000	1'677'200	1'191'300	1'136'800
Les Verrières	16'000	1'529'000	1'933'100	2'869'800	3'167'800	3'308'400	1'779'900	1'014'500
District Val-de- Travers	1'496'200	29'669'800	43'800'500	63'330'900	65'060'600	50'901'900	29'681'200	19'626'200
Cernier	247'200	5'100'600	10'616'900	13'652'900	15'166'300	8'858'000	5'950'800	3'737'500
Chézard-Saint- Martin	190'900	3'439'700	9'376'200	14'629'500	13'609'200	7'721'100	3'308'200	1'825'800
Dombresson	136'200	4'058'400	8'506'300	12'363'000	8'497'900	6'494'000	2'152'000	1'698'800
Villiers	58'700	721'900	1'837'700	3'612'000	2'987'200	1'989'800	851'200	301'800
Le Pâquier	44'600	206'700	2'040'900	1'721'500	1'045'100	1'285'500	347'800	164'000
Fontaines	100'400	1'849'900	7'261'600	9'277'000	7'339'000	4'890'300	1'543'300	1'258'200
Engollon	...	287'100	800'500	989'800	756'300	...	348'600	...
Fontainemelon	206'100	4'440'700	8'012'600	10'708'900	12'552'900	7'312'800	4'505'100	2'355'300
Les Hauts-Geneveys	60'400	2'390'900	5'461'800	5'675'800	8'081'500	4'242'000	2'147'000	838'400
Boudevilliers	55'100	2'329'500	4'728'000	6'067'700	4'909'600	3'064'600	1'091'400	535'700
Valangin	22'500	917'700	2'329'200	2'871'700	1'869'200	1'981'100	1'040'200	852'200
Coffrane	28'400	1'777'700	4'269'900	4'463'700	5'161'600	2'742'000	872'200	874'600
Les Geneveys-s-Co.	117'100	3'384'100	7'546'200	11'654'400	10'281'700	6'555'000	2'517'300	1'313'300
Montmolin	27'600	1'214'400	4'519'700	5'223'400	3'282'400	3'872'500	1'013'100	713'900
District Val-de-Ruz	1'295'200	32'119'300	77'307'500	102'911'300	95'539'900	61'008'700	27'688'200	16'469'500
Total cantonal	15'664'500	429'829'500	855'617'800	1'186'983'100	1'068'548'800	816'473'100	445'207'200	303'703'100

... : donnée masquée pour des raisons de secret statistique / Source: Service des contributions - Base SIPP

Fiscalité communale, année 2010

Commune urbaine, agglomération et district	Montant de l'impôt communal (revenu et fortune) des personnes physiques (CHF)	Montant de l'impôt communal des personnes morales (CHF)	Montant de l'impôt foncier - y. c. taxe foncière éventuelle (CHF)	Coefficient d'impôt communal (en points)	*Point d'impôt par habitant (CHF)
Auvernier	5'372'500	375'259	11'944	57	56.4
Bevaix	8'860'574	1'146'100	24'257	66	33.1
Bôle	4'074'000	256'726	8'871	60	35.4
Boudry	10'344'500	1'151'570	154'468	68	27.5
Colombier	12'704'400	1'008'200	114'091	60	34.8
Corcelles-Cormondrèche	12'349'400	697'659	772	69	36.1
Cortailod	10'031'100	211'621	82'362	63	33.0
Peseux	12'105'800	756'066	162'199	67	28.9
Rochefort	2'620'260	62'699	7'430	68	35.2
Cornaux	2'779'540	1'733'180	35'193	61	29.2
Hauterive	6'677'540	209'226	1'598	65	37.0
Neuchâtel	77'158'000	62'293'700	2'328'750	62	32.8
Saint-Blaise	9'357'720	886'542	99'659	61	43.1
La Tène	9'240'800	3'754'760	305'554	52	33.3
Fenin-Vilars-Saules	2'092'950	33'583	0	68	34.8
Savagnier	2'522'590	36'004	0	66	30.2
Agglomération Neuchâtel	188'291'674	74'612'895	3'337'148	63	35.1
La Chaux-de-Fonds	90'927'100	16'875'900	1'574'630	70	25.9
Le Locle	24'209'500	20'791'800	296'261	68	24.2
Agglomération La Chx-de-Fds	115'136'600	37'667'700	1'870'891	69	25.1
La Côte-aux-Fées	929'247	170'027	0	70	24.7
Les Verrières	1'127'870	43'939	3'815	74	20.5
Val-de-Travers	19'979'000	2'585'150	108'082	72	22.7
District Val-de-Travers	22'036'117	2'799'116	111'897	72	22.6
Boudevilliers	1'692'490	140'155	0	67	29.5
Cernier	4'799'400	317'407	26'541	69	29.1
Chézard-St-Martin	3'884'870	80'279	13'647	74	28.9
Coffrane	1'367'940	56'097	632	67	28.6
Dombresson	3'104'620	221'863	17'183	69	27.6
Engollon	240'907	4'430	0	63	33.8
Fontainemelon	3'470'310	1'014'270	84'666	57	29.7
Fontaines	2'248'740	243'876	12'942	61	28.9
Les Geneveys-sur-Coffrane	2'906'940	697'837	279	65	27.0
Les Hauts-Geneveys	2'116'920	33'631	384	67	34.1
Montmollin	1'333'510	19'733	1'603	67	36.3
Le Pâquier	500'165	10'323	0	72	34.0
Valangin	579'200	30'564	0	62	25.1
Villiers	1'038'730	8'102	0	70	29.6
District Val-de-Ruz**	29'284'742	2'878'567	157'877	66	30.2
Total cantonal	394'456'000	122'630'000	5'602'900		

*Ce chiffre donne la valeur moyenne d'un point d'impôt par habitant. Plus celui-ci est élevé, plus la richesse des habitants est importante.

**Sans les communes de Fenin-Vilars-Saules et Savagnier / Source: Service de statistique du canton

Fiscalité cantonale des personnes physiques, année 2009

Commune urbaine, agglomération et district	Nombre de contribuables -personnes physiques	Impôt des personnes physiques CHF	Impôt moyen des personnes physiques CHF	Impôt sur	Impôt moyen sur la fortune CHF	Impôt sur le	Impôt moyen sur le revenu CHF
				la fortune CHF		revenu CHF	
Auvernier	1'041	12'036'980	7'570.4	1'934'759	1'216.8	10'102'221	6'353.6
Bevaix	2'283	17'289'540	4'559.5	1'627'952	429.3	15'661'588	4'130.2
Bôle	1'086	8'360'267	4'731.3	765'134	433.0	7'595'133	4'298.3
Boudry	3'049	18'910'304	3'807.2	1'178'026	237.2	17'732'278	3'570.0
Colombier	3'330	26'485'164	4'738.0	2'332'901	417.3	24'152'263	4'320.6
Corcelles-Cormondrèche	2'682	22'596'454	4'933.7	2'037'865	445.0	20'558'589	4'488.8
Cortailod	2'693	19'967'653	4'415.7	1'828'481	404.4	18'139'172	4'011.3
Peseux	3'365	22'158'701	3'840.3	1'810'633	313.8	20'348'068	3'526.5
Rochefort	678	5'007'221	4'640.6	431'184	399.6	4'576'037	4'241.0
Cornaux	898	5'739'505	3'821.2	369'059	245.7	5'370'446	3'575.5
Hauterive	1'585	12'430'614	5'038.8	1'156'055	468.6	11'274'559	4'570.2
Neuchâtel	20'751	145'369'961	4'429.4	12'752'693	388.6	132'617'268	4'040.9
Saint-Blaise	1'921	17'727'509	5'709.3	2'165'969	697.6	15'561'540	5'011.8
La Tène	2'754	21'282'789	4'382.8	1'559'742	321.2	19'723'047	4'061.6
Fenin-Vilars-Saules	435	3'832'394	4'832.8	253'844	320.1	3'578'550	4'512.7
Savagnier	642	4'591'769	3'839.3	288'752	241.4	4'303'017	3'597.8
Agglomération Neuchâtel	49'193	363'786'825	4'705.6	32'493'049	436.2	331'293'776	4'269.4
La Chaux-de-Fonds	22'822	131'036'547	3'486.7	9'867'021	262.6	121'169'526	3'224.1
Le Locle	6'087	33'175'854	3'279.2	2'251'050	222.5	30'924'804	3'056.7
Agglomération Chx-de-Fds	28'909	164'212'401	3'383.0	12'118'071	242.5	152'094'330	3'140.4
La Côte-aux-Fées	349	1'540'864	3'416.5	210'061	465.8	1'330'803	2'950.8
Les Verrières	455	1'776'582	2'700.0	187'347	284.7	1'589'235	2'415.3
Val-de-Travers	6'965	32'922'880	3'030.5	2'499'270	230.1	30'423'610	2'800.4
District Val-de-Travers	7'769	36'240'326	3'049.0	2'896'678	326.8	33'343'648	2'722.1
Boudevilliers	442	3'048'837	3'864.2	204'998	259.8	2'843'839	3'604.4
Cernier	1'310	8'132'147	3'696.4	565'419	257.0	7'566'728	3'439.4
Chézard-St-Martin	981	7'008'184	3'963.9	468'294	264.9	6'539'890	3'699.0
Coffrane	385	2'578'439	3'889.0	193'756	292.2	2'384'683	3'596.8
Dombresson	868	5'742'094	3'577.6	497'112	309.7	5'244'982	3'267.9
Engollon	60	448'828	4'357.6	39'980	388.2	408'848	3'969.4
Fontainemelon	984	6'400'433	4'040.7	372'132	234.9	6'028'301	3'805.8
Fontaines	616	4'524'309	4'025.2	241'484	214.8	4'282'825	3'810.3
Les Geneveys-sur-Coffrane	851	5'656'321	3'755.9	431'227	286.3	5'225'094	3'469.5
Les Hauts-Geneveys	556	3'827'147	4'655.9	211'913	257.8	3'615'234	4'398.1
Montmollin	317	2'800'767	5'177.0	225'246	416.4	2'575'521	4'760.7
Le Pâquier	142	904'020	4'204.7	91'983	427.8	812'037	3'776.9
Valangin	264	1'492'884	3'554.5	129'757	309.0	1'363'127	3'245.5
Villiers	233	1'610'844	3'644.4	166'917	377.6	1'443'927	3'266.8
District Val-de-Ruz*	8'009	54'175'254	4'029.1	3'840'218	306.9	50'335'036	3'722.2
Total cantonal	104'957	691'539'618	4'024.1	58'314'729	339.3	633'224'889	3'684.8

Source: Service de statistique du canton / *Sans les communes de Fenin-Vilars-Saules et Savagnier

Fiscalité cantonale des personnes morales, année 2009

Commune urbaine, agglomération et district	Nombre de contribuables - personnes morales	Impôt des personnes morales CHF	Impôt sur le capital CHF	Impôt moyen sur le capital CHF	Impôt sur le bénéfice CHF	Impôt moyen sur le bénéfice CHF	Impôt des travailleurs frontaliers CHF
Auvernier	107	436'636	103'424	966.6	333'212	3'114.1	4'444
Bevaix	97	1'102'957	835'624	8'614.7	267'333	2'756.0	12'390
Bôle	45	229'870	48'046	1'067.7	181'824	4'040.5	12'456
Boudry	148	876'915	302'686	2'045.2	574'229	3'879.9	130'604
Colombier	133	862'143	170'769	1'284.0	691'374	5'198.3	13'898
Corcelles-Cormondrèche	107	680'553	197'720	1'847.9	482'833	4'512.5	34'828
Cortailod	144	1'715'692	290'761	2'019.2	1'424'931	9'895.4	29'566
Peseux	187	569'283	142'486	762.0	426'797	2'282.3	35'852
Rochefort	21	42'491	28'224	1'344.0	14'267	679.4	6'345
Cornaux	65	1'492'829	219'611	3'378.6	1'273'218	19'588.0	3'387
Hauterive	51	112'039	25'858	507.0	86'181	1'689.8	10'025
Neuchâtel	1'983	58'566'312	10'754'672	5'423.4	47'811'640	24'110.8	556'433
Saint-Blaise	126	723'524	104'574	830.0	618'950	4'912.3	20'265
La Tène	258	3'760'811	1'507'135	5'841.6	2'253'676	8'735.2	53'923
Fenin-Vilars-Saules	18	42'811	7'967	442.6	34'844	1'935.8	127
Savagnier	24	32'460	9'307	387.8	23'153	964.7	1'336
Agglomération Neuchâtel	3'514	71'247'326	14'748'864	2'297.6	56'498'462	6'143.4	925'879
La Chaux-de-Fonds	1'491	18'713'881	4'580'244	3'071.9	14'133'637	9'479.3	2'951'728
Le Locle	348	16'559'060	2'093'773	6'016.6	14'465'287	41'566.9	2'292'197
Agglomération Chaux-de-Fds	1'839	35'272'941	6'674'017	4'544.3	28'598'924	25'523.1	5'243'925
La Côte-aux-Fées	17	203'834	39'945	2'349.7	163'889	9'640.5	49'655
Les Verrières	35	52'090	25'334	723.8	26'756	764.5	25'770
Val-de-Travers	340	2'830'784	948'898	2'790.9	1'881'886	5'535.0	542'578
District Val-de-Travers	392	3'086'708	1'014'177	1'954.8	2'072'531	5'313.3	618'003
Boudevilliers	27	129'697	15'333	567.9	114'364	4'235.7	18'309
Cernier	70	221'967	47'894	684.2	174'073	2'486.8	16'374
Chézard-St-Martin	38	85'288	14'535	382.5	70'753	1'861.9	3'203
Coffrane	15	59'308	26'062	1'737.5	33'246	2'216.4	796
Dombresson	21	247'336	38'612	1'838.7	208'724	9'939.2	4'862
Engollon	5	3'364	978	195.6	2'386	477.2	687
Fontainemelon	22	918'646	80'121	3'641.9	838'525	38'114.8	149'158
Fontaines	25	269'582	136'204	5'448.2	133'378	5'335.1	78'414
Les Geneveys-sur-Coffrane	41	607'373	187'823	4'581.1	419'550	10'232.9	38'019
Les Hauts-Geneveys	21	38'996	11'691	556.7	27'305	1'300.2	4'281
Montmollin	7	17'078	4'113	587.6	12'965	1'852.1	1'475
Le Pâquier	7	9'778	3'548	506.9	6'230	890.0	0
Valangin	9	25'573	11'743	1'304.8	13'830	1'536.7	184
Villiers	5	14'308	5'737	1'147.4	8'571	1'714.2	0
District Val-de-Ruz*	313	2'648'294	584'394	1'655.8	2'063'900	5'870.9	315'762
Total cantonal	6'559	116'243'022	24'087'179	3'672.4	92'155'843	14'050.3	7'681'747

Source: Service de statistique du canton / *Sans les communes de Fenin-Vilars-Saules et Savagnier

5.11 Revenu disponible

Le coût de la vie n'étant pas le même partout et compte tenu de l'indépendance relative des régions suisse qui tend à exacerber cette différence, le Crédit suisse a créé un indice de revenu librement disponible (RDI). Il représente le montant restant à la disposition d'un ménage après déduction de la totalité des prélèvements obligatoires et des frais fixes (Crédit Suisse 2011). Sont ainsi déduits du revenu les:

- impôts sur le revenu ;
- impôts sur la fortune ;
- cotisations aux assurances sociales ;
- dépenses d'assurance maladie obligatoire ;
- frais de logement (évalués pour les propriétaires et les locataires);
- dépenses liées aux conditions de logement (frais accessoires, taxes) ;
- dépenses liées aux trajets pendulaires (abonnements, frais de kilométrage, jusqu'au grand ou moyen centre le plus proche).

Pour la première fois à partir de 2011, les frais de mobilité personnelle sont intégrés à l'indice en se basant sur la distance annuelle cumulée du trajet domicile/travail en transports publics et en transport individuel motorisé (TIM). En conséquence, les retraités sont par exemple exclus de l'analyse puisque ne réalisant pas de trajets quotidiens liés au travail.

Le calcul réalisé par le Crédit Suisse (2011) pour le calcul du RDI en fonction de la situation familiale, des revenus et de la fortune fictifs, du type de logement et des modes de déplacement vers le centre le plus proche. Ci-dessous l'exemple de Cernier :

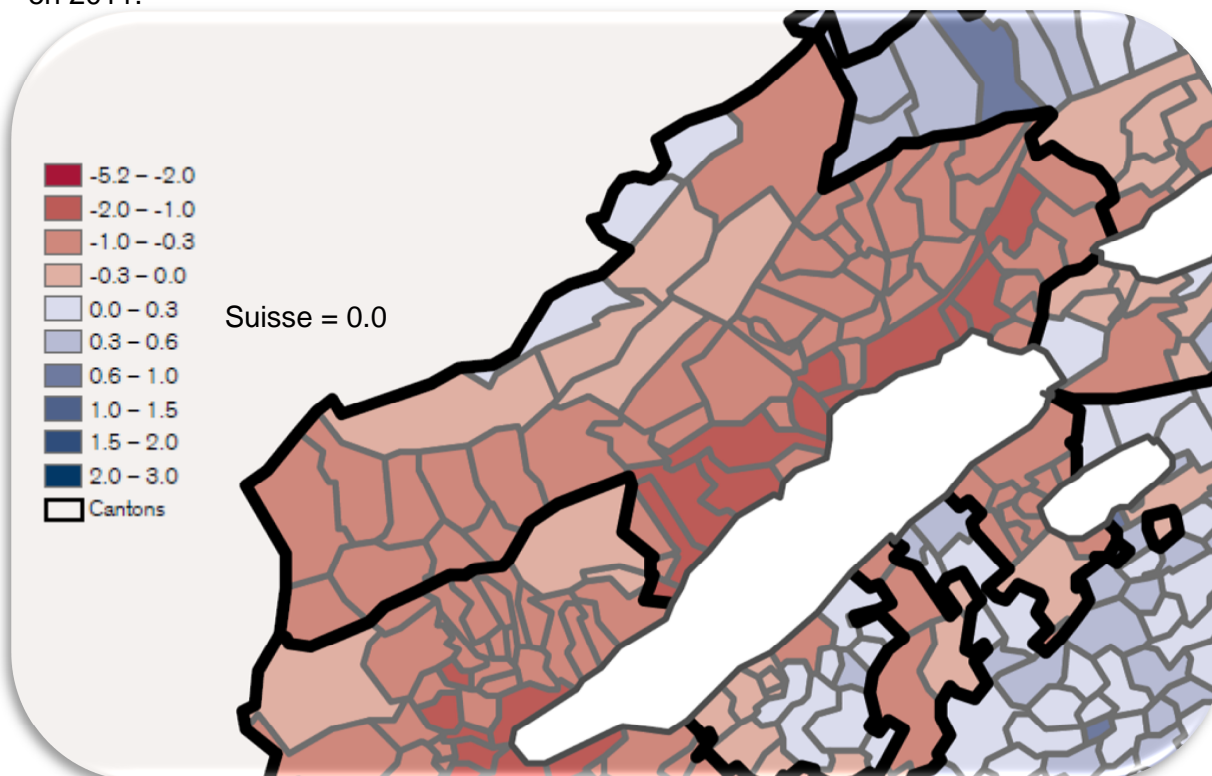
Revenu librement disponible pour les ménages de référence

		Single		Couple (sans enfants)		Famille (deux enfants)		Couple de retraités	
Activité lucrative		Une personne		Deux personnes		Une personne		A la retraite	
Revenus		75'000		250'000		150'000		80'000	
Fortune		50'000		600'000		300'000		300'000	
Situat. logement		Log. en location 60m ²		MI de haut standing		MI de standing moyen		Log. en location 100m ²	
Déplacement v.	Moyen de transp.	CHF	%	CHF	%	CHF	%	CHF	%
Neuchâtel (NE)	TIM	29'300	39%	73'000	29%	58'600	39%	-	-
Neuchâtel (NE)	Tr. publics	32'100	43%	81'000	32%	61'500	41%	-	-
Bern (BE)	TIM	22'700	30%	59'100	24%	51'600	34%	-	-
Bern (BE)	Tr. publics	30'700	41%	78'600	31%	60'100	40%	-	-
Sans trajets pendulaires		32'700	44%	81'300	33%	61'200	41%	43'000	54%

Les résultats sont significatifs. Tout d'abord, le calcul du RDI montre des disparités importantes entre les cantons suisses. Par exemple, le revenu marginal (la part d'un franc de revenu supplémentaire qui reste à la disposition d'un ménage pour sa consommation) dépend uniquement de l'imposition d'un lieu de résidence. Ainsi, les autres frais ne sont pas pris en compte. Les résultats montrent que les Zougois (premiers) conservent 19 centimes de plus que les Neuchâtelois (derniers) pour chaque franc de revenu supplémentaire.

Mais c'est surtout les résultats à l'échelle communale qui nous intéressent puisqu'ils considèrent l'ensemble des dépenses du RDI. Ainsi, la Carte 3 demeure le résultat le plus important car il montre bien des différences notables dans le canton par rapport à la moyenne suisse.

Carte 3. Revenu librement disponible dans les communes neuchâteloises (indicateur RDI) en 2011.



Indicateur synthétique – Frais de déplacement vers le centre le plus proche pris en compte.
Source : Credit Suisse Economic Research- Geostat.

Habiter la commune du Locle permet ainsi de se situer proche de la moyenne suisse alors que Neuchâtel est sous la moyenne avec des coûts de logements, fiscaux et de caisse maladie élevés qui diminuent fortement le RDI, frais de déplacement pris en compte.

A noter que le revenu moyen net par année et par contribuable tel que déclaré à l'autorité fiscale varie entre Neuchâtel et le haut du canton (Le Locle, La Chaux-de-Fonds). En effet, en 2004, le revenu moyen déclaré pour la commune de Neuchâtel se situe entre 65'000 et 70'000, alors que pour les deux autres communes du haut, il se situe entre 60'000 et 65'000 (Dessementet et al. 2009).

Enfin, l'Annexe offre une vue d'ensemble des prélèvements obligatoires et des frais fixes (logement) pour les communes de Neuchâtel, de La Chaux-de-Fonds et du Locle.

Le revenu librement disponible (RDI), année 2011

Commune urbaine, agglomération, district	Indicateur RDI	Avec les frais de déplacement domicile-travail vers le centre le plus proche			Sans les frais de déplacement domicile-travail vers le centre le plus proche			
		Célibataire	Couple (sans enfant)	Famille (avec 2 enfants)	Célibataire	Couple (sans enfant)	Famille (avec 2 enfants)	Retraités
Auvernier	-1.59	29'800	53'700	44'600	31'000	56'000	44'900	39'500
Bevaix	-1.16	29'100	64'100	51'900	31'200	68'600	53'200	40'000
Bôle	-0.81	30'500	71'500	55'300	32'200	75'200	57'100	41'700
Boudry	-1.05	29'900	64'900	52'600	31'600	69'400	53'400	41'100
Colombier	-1.07	30'000	64'900	52'000	31'500	68'000	52'600	40'500
Corcelles-Cormondèche	-1.17	29'200	68'200	54'400	30'400	71'600	54'800	39'200
Cortailod	-0.87	30'300	72'600	56'500	32'000	76'400	58'300	41'500
Peseux	-0.98	30'000	69'800	55'200	31'000	71'600	55'200	40'000
Rochefort	-0.93	30'000	70'400	56'000	31'800	74'400	57'000	41'400
Cornaux	-0.75	30'900	71'400	56'300	32'800	76'400	57'300	42'800
Hauterive	-1.14	29'500	68'700	53'900	30'700	71'100	55'100	39'400
Neuchâtel	-1.08	29'900	68'700	54'000	30'500	70'200	53'700	39'000
St-Blaise	-1.26	29'800	63'000	51'200	30'900	66'100	51'500	39'600
Thielle-Wavre	-0.96	30'300	65'100	51'100	32'000	68'800	52'800	41'000
Fenin-Vilars-Saules	-0.67	30'400	76'200	59'700	32'100	80'600	60'500	41'600
Savagnier	-0.72	30'300	74'300	58'000	32'400	79'600	60'100	42'300
Agglomération Neuchâtel	-1.01	29'994	67'969	53'919	31'506	71'500	54'844	40'663
La Chaux-de-Fonds	-0.35	32'700	76'600	58'800	33'300	78'000	59'400	44'000
Le Locle	-0.05	32'800	84'100	63'800	34'400	88'200	64'500	45'700
Agglomération Chx-de-Fds	-0.20	32'750	80'350	61'300	33'850	83'100	61'950	44'850
Boudevilliers	-0.61	30'600	77'600	59'800	32'100	81'500	61'300	41'800
Cernier	-0.60	30'700	77'000	60'100	32'700	81'300	61'200	43'000
Chézard-St-Martin	-0.95	29'700	69'900	56'100	31'800	74'500	57'300	41'700
Coffrane	-0.77	30'500	72'800	57'400	32'300	77'500	58'300	42'200
Dombresson	-0.57	30'700	75'800	58'700	33'000	81'400	61'100	43'200
Fontainemelon	-0.62	30'800	76'100	59'000	33'000	81'600	60'400	42'800
Fontaines	-0.57	31'200	75'500	58'700	32'900	79'300	59'600	42'900
Les Geneveys-sur- Coffrane	-0.44	31'300	78'400	60'300	33'300	83'400	62'300	43'700
Les Hauts-Geneveys	-0.72	30'500	74'000	58'100	32'500	78'200	59'300	42'500
Montmollin	-0.66	30'800	76'700	59'300	32'300	80'700	60'000	41'900
District Val-de-Ruz*	-0.65	30'680	75'380	58'750	32'590	79'940	60'080	42'570
Fleurier	-0.48	29'700	80'700	63'000	33'600	89'800	67'100	44'600
Couvet	-0.43	30'100	81'500	63'400	33'600	89'800	67'100	44'600
Môtier	-0.45	29'900	81'100	63'200	33'600	89'800	67'100	44'600
Travers	-0.37	30'400	82'200	63'800	33'600	89'800	67'100	44'600
Les Brenets	0.04	32'600	86'300	65'300	34'700	91'600	66'600	45'900

Source:Crédit Suisse (2011) / *Sans les communes de Fenin-Vilars-Saules, Savagnier, Engollon, Le Pâquier, Valangin et Villiers

5.12 Logements et bâtiments : construction, surfaces et prix

Construction, année 2009

Commune urbaine, agglomération et district	Nouveaux logements construits	Logements en chantier	Futurs logements	Nouveaux bâtiments avec logements	Bâtiments avec logements, en chantier	Futurs bâtiments avec logements
Auvernier	5	6	4	3	2	3
Bevaix	2	19	9	2	14	9
Bôle	0	0	6	0	0	1
Boudry	6	5	0	6	3	0
Colombier	12	0	0	2	0	0
Corcelles-Cormondrèche	4	0	22	1	0	22
Cortailod	0	35	0	0	11	0
Peseux	0	0	19	0	0	3
Rochefort	2	1	0	2	2	0
Cornaux	19	25	2	5	3	2
Hauterive	1	29	20	1	5	2
Neuchâtel	82	119	154	12	15	5
St-Blaise	0	46	7	0	21	6
La Tène	0	1	0	0	1	0
Fenin-Vilars-Saules	1	1	0	1	1	0
Savagnier	8	0	0	2	0	0
Agglomération Neuchâtel	142	287	243	37	78	53
La Chaux-de-Fonds	39	137	27	16	23	3
Le Locle	1	0	37	1	0	18
Agglomération Chx-de-Fds	40	137	64	17	23	21
Boudevilliers	0	0	0	0	0	0
Cernier	40	1	9	34	1	2
Chézard-St-Martin	1	0	3	1	0	3
Coffrane	4	2	1	4	2	1
Dombresson	0	0	16	0	0	6
Engollon	0	0	0	0	0	0
Fontainemelon	14	4	0	8	4	0
Fontaines	7	15	1	7	9	1
Les Geneveys-sur-Coffrane	1	0	0	1	0	0
Les Hauts-Geneveys	12	16	0	5	10	0
Montmollin	1	4	8	1	4	8
Le Pâquier	0	0	0	0	0	0
Valangin	0	2	0	0	2	0
Villiers	1	0	0	1	0	0
District Val-de-Ruz*	81	44	38	62	32	21
La Côte-aux-Fées	0	0	0	0	0	0
Les Verrières	0	0	0	0	0	0
Val-de-Travers	7	20	9	7	6	1
District Val-de-Travers	7	20	9	7	6	1
Total cantonal	337	527	365	155	161	103

Source: Service de statistique du canton de Neuchâtel

*Sans les communes de Fenin-Vilars-Saules et de Savagnier

Logement, année 2011

Commune urbaine, agglomération et district	Taux d'appartements vacants (%)	Part de logements vacants de moins de 4 pièces (%) parmi les appartements vacants	Part de logements vacants de 4 pièces et plus (%) parmi les appartements vacants	Nombre de logements vacants de moins de 4 pièces	Nombre de logements vacants de 4 pièces ou plus	Nombre de logements vacants
Auvernier	1.0	37.5	62.5	3	5	8
Bevaix	0.7	58.3	41.7	7	5	12
Bôle	0.6	20.0	80.0	1	4	5
Boudry	1.2	80.0	20.0	24	6	30
Colombier	0.3	33.3	66.7	3	6	9
Corcelles-Cormondrèche	0.1	100.0	0.0	1	0	1
Cortailod	0.2	75.0	25.0	3	1	4
Peseux	0.5	76.9	23.1	10	3	13
Rochefort	0.2	0.0	100.0	0	1	1
Cornaux	1.4	30.0	70.0	3	7	10
Hauterive	0.5	83.3	16.7	5	1	6
Neuchâtel	0.5	61.0	39.0	61	39	100
St-Blaise	0.5	85.7	14.3	6	1	7
La Tène	0.1	0.0	100.0	0	1	1
Fenin-Vilars-Saules	0.0	ND	ND	0	0	0
Savagnier	0.2	100.0	0.0	1	0	1
Agglomération Neuchâtel	0.5	56.1	43.9	128	80	208
La Chaux-de-Fonds	1.9	66.9	33.1	253	125	378
Le Locle	4.7	73.2	26.8	199	73	272
Agglomération Chaux-de-Fds	3.3	70.1	30.0	452	198	650
Boudevilliers	1.2	75.0	25.0	3	1	4
Cernier	0.3	66.7	33.3	2	1	3
Chézard-St-Martin	0.8	16.7	83.3	1	5	6
Coffrane	1.0	100.0	0.0	3	0	3
Dombresson	0.7	40.0	60.0	2	3	5
Engollon	0.0	ND	ND	0	0	0
Fontainemelon	0.8	66.7	33.3	4	2	6
Fontaines	0.2	0.0	100.0	0	1	1
Les Geneveys-sur-Coffrane	1.8	83.3	16.7	10	2	12
Les Hauts-Geneveys	0.4	50.0	50.0	1	1	2
Montmollin	0.0	ND	ND	0	0	0
Le Pâquier	0.0	ND	ND	0	0	0
Valangin	0.0	ND	ND	0	0	0
Villiers	1.0	0.0	100.0	0	2	2
District Val-de-Ruz*	0.6	49.8	50.2	26	18	44
La Côte-aux-Fées	2.4	42.9	57.1	3	4	7
Les Verrières	1.1	20.0	80.0	1	4	5
Val-de-Travers	1.4	63.3	36.7	50	29	79
District Val-de-Travers	1.6	42.1	57.9	54	37	91
Total cantonal	1.2	65.5	34.5	695	366	1'061

Source: Service de statistique du canton / *Sans les communes de Fenin-Vilars-Saules et Savagnier / ND=données non-disponibles

Bâtiments et surfaces, année 2011

Commune urbaine, agglomération et district	Surface des bureaux et des cabinets médicaux vacants (m2)	Surface totale des locaux industriels et commerciaux vacants (m2)	Surface des magasins et locaux de vente vacants (m2)	Surface des usines et des ateliers vacants (m2)	Surface des dépôts, entrepôts et hangars vacants (m2)	Surface des autres types de locaux vacants (m2)	Nombre de locaux industriels et commerciaux vacants
Auvernier	0	0	0	0	0	0	0
Bevaix	569	569	0	0	0	0	3
Bôle	0	0	0	0	0	0	0
Boudry	29	29	0	0	0	0	1
Colombier	0	0	0	0	0	0	0
Corcelles-Cormondrèche	0	45	0	0	0	45	1
Cortailod	0	122	104	0	18	0	3
Peseux	360	427	35	0	0	32	3
Rochefort	0	0	0	0	0	0	0
Cornaux	112	177	0	0	65	0	3
Hauterive	0	0	0	0	0	0	0
Neuchâtel	5'673	9'606	2'061	570	738	564	51
St-Blaise	0	158	158	0	0	0	1
La Tène	0	1'175	0	525	76	574	4
Fenin-Vilars-Saules	0	0	0	0	0	0	0
Savagnier	0	0	0	0	0	0	0
Agglomération Neuchâtel	6'743	12'308	2'358	1'095	897	1'215	70
La Chaux-de-Fonds	6'134	23'280	1'070	13'787	204	2'085	63
Le Locle	260	1'988	413	568	0	747	13
Agglomération Chx-de-Fds	6'394	25'268	1'483	14'355	204	2'832	76
Boudevilliers	0	0	0	0	0	0	0
Cernier	150	730	190	390	0	0	6
Chézard-St-Martin	0	0	0	0	0	0	0
Coffrane	0	0	0	0	0	0	0
Dombresson	0	0	0	0	0	0	0
Engollon	0	0	0	0	0	0	0
Fontainemelon	0	0	0	0	0	0	0
Fontaines	0	0	0	0	0	0	0
Les Geneveys-sur-Coffrane	0	0	0	0	0	0	0
Les Hauts-Geneveys	0	0	0	0	0	0	0
Montmollin	0	0	0	0	0	0	0
Le Pâquier	0	0	0	0	0	0	0
Valangin	0	0	0	0	0	0	0
Villiers	0	0	0	0	0	0	0
District Val-de-Ruz*	150	730	190	390	0	0	6
La Côte-aux-Fées	0	0	0	0	0	0	0
Les Verrières	0	0	0	0	0	0	0
Val-de-Travers	162	574	112	300	0	0	5
District Val-de-Travers	162	574	112	300	0	0	5
Total cantonal	13'449	39'815	4'573	16'580	1'166	4'047	164

Source: Service de statistiques du canton de Neuchâtel / *Sans les communes de Fenin-Vilars-Saules et Savagnier

Surface d'habitat et d'infrastructure, année 2011

Commune urbaine, agglomération et district	Surface totale en m ²	Surface d'habitat et d'infrastructure en % par rapport aux surfaces agricoles, boisées et improductives	Surface d'habitat et d'infrastructure en m ²	Habitants	Surface d'habitat et d'infrastructure en m ² par habitant
				au 31.12.2011	
Auvernier	1'700	45.9	780	1'589	491
Bevaix	10'800	13.3	1'436	3'835	375
Bôle	2'600	24.7	642	1'787	359
Boudry	16'700	10.7	1'787	4'955	361
Colombier	4'500	38.1	1'715	5'511	311
Corcelles-Cormondrèche	4'900	24.9	1'220	4'659	262
Cortailod	3'700	34.1	1'262	4'572	276
Peseux	3'500	27.0	945	5'700	166
Rochefort	20'900	4.1	857	1'059	809
Cornaux	4'700	26.9	1'264	1'564	808
Hauterive	2'200	26.4	581	2'570	226
Neuchâtel	18'100	33.2	6'009	33'282	181
St-Blaise	8'900	18.1	1'611	3'256	495
La Tène	5'400	32.7	1'766	4'832	365
Fenin-Vilars-Saules	6'500	6.0	390	830	470
Savagnier	8'600	5.4	464	1'195	389
Agglomération Neuchâtel	123'700	23.2	28'722	81'196	354
La Chaux-de-Fonds	55'700	15.5	8'634	37'840	228
Le Locle	23'100	15.8	3'650	10'074	362
Agglomération Chx-de-Fds	78'800	15.7	12'332	47'914	257
Boudevilliers	12'600	6.0	756	754	1003
Cernier	9'100	6.9	628	2'220	283
Chézard-St-Martin	13'000	4.9	637	1'788	356
Coffrane	6'500	9.6	624	694	899
Dombresson	12'800	4.5	576	1'608	358
Engollon	2'600	5.3	138	97	1421
Fontainemelon	2'500	18.5	463	1'633	283
Fontaines	10'100	6.9	697	1'132	616
Les Geneveys-sur-Coffrane	7'900	7.3	577	1'487	388
Les Hauts-Geneveys	8'000	6.0	480	907	529
Montmollin	4'000	6.0	240	567	423
Le Pâquier	9'600	2.9	278	198	1406
Valangin	3'700	8.1	300	430	697
Villiers	10'600	2.3	244	450	542
District Val-de-Ruz*	113'000	6.8	7'684	13'965	550
La Côte-aux-Fées	12'900	3.3	426	439	970
Les Verrières	28'800	3.0	864	684	1263
Val-de-Travers	124'700	5.6	6'983	10'857	643
District Val-de-Travers	166'400	4.0	6'601	11'980	551
Total cantonal	803'100	7.6	61'036	173'009	353

Source: OFS / *Sans les communes de Fenin-Vilars-Saules et Savagnier

Prix d'achat et loyer des logements, année 2011

Le prix moyen d'un logement en propriété diffère surtout entre Neuchâtel et La Chaux-de-Fonds-Le Locle (Tableau 1). Il en va de même en ce qui concerne les loyers qui sont bien inférieurs dans les communes des Montagnes que dans celles du Littoral (Tableau 2).

Tableau 1. Prix des logements

Prix moyens des logements en propriété, selon le standard d'équipement (en 1'000 CHF, 4 ^{ème} trimestre 2010)				
communes les plus peuplées	Maison individuelle (MI)		Propriété par étage (PPE)	
	moyen	élevé	moyen	élevé
La Chaux-de-Fonds	665	1'133	417	743
Neuchâtel	819	1'395	614	1'094
Val-de-Travers	493	840	372	662
Le Locle	519	883	320	569
Peseux	768	1'308	543	967

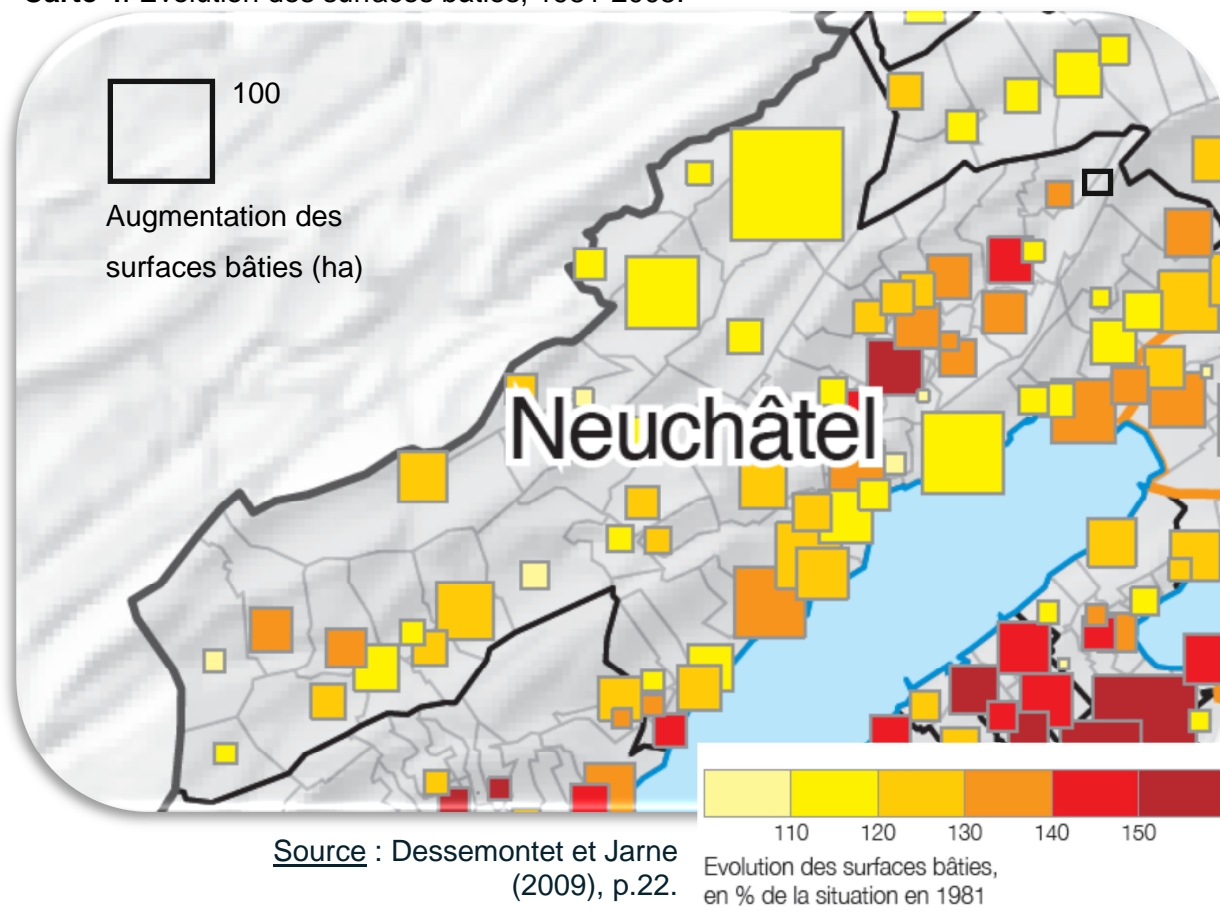
Source: Wüest & Partner

Tableau 2. Loyer annuel moyen d'un appartement de quatre pièces doté d'un équipement de type moyen, sans frais accessoires.

Communes	Loyer annuel moyen	Médiane	Différence en % par rapport au loyer médian minimum du Locle
Neuchâtel	22'500-24'380	23'440	+50.74
La Chaux-de-Fonds	16'500-18'500	17'500	+12.54
Le Locle	14'600-16'500	15'550	-

Source : Wüest & Partner (2011)

Carte 4. Evolution des surfaces bâties, 1981-2005.



5.13 Culture et loisirs

Cinémas, année 2010

Commune, agglomération	Nombre de cinémas	Nombre de salles de cinéma	*Nombre de complexes cinématographiques	Nombre de fauteuils
Agglomération Neuchâtel	5	7	1	2020
Agglomération La Chx-de-Fds	5	7	1	1664
Val-de-Travers	1	1	0	207
Total cantonal	11	15	2	3'891

Source: OFS / *Cinémas avec 2 à 7 écrans

Création de nouveaux emplois culturels* et emplois culturels* existants selon l'année, par agglomération

Année(s)	Emplois créés dans l'agglomération La Chaux-de-Fonds	Emplois créés dans l'agglomération Neuchâtel	Emplois créés dans les deux agglomérations	Emplois créés dans le canton de Neuchâtel
2005	0	12	12	13
2006	0	1	1	4
2007	0	18	18	19
2008	0	4	4	5
2009	1	1	2	3
2005-2009	1	36	37	44

Année(s)	Emplois existants dans l'agglomération La Chaux-de-Fonds	Emplois existants dans l'agglomération Neuchâtel	Emplois existants dans les deux agglomérations	Emplois existants dans le canton de Neuchâtel
2001	442	1'263	1'705	1'849
2008	610	921	1'531	1'721
2001-2008	168	-342	-174	-128

*Les entreprises dites **culturelles** sont celles qui sont classées parmi les cinq activités économiques suivantes de la NOGA:

1. Activités créatives, artistiques et de spectacle.
2. Bibliothèques, archives, musées et autres activités culturelles
3. Organisation de jeux de hasard et d'argent
4. Activités sportives, récréatives et de loisirs
5. Activités des organisations associatives.

Nouvelles entreprises

La statistique sur la démographie des entreprises ne considère que les entreprises véritablement nouvelles – créées « ex nihilo » – et exerçant une activité économique. Elles doivent avoir commencé durant l'année considérée une activité marchande représentant au moins 20 heures de travail par semaine. Les entreprises issues d'une fusion, d'une reprise, d'une scission d'entreprises préexistantes ou d'un changement d'activité ne sont pas prises en compte. Le critère fondamental est donc que l'entreprise ait effectivement débuté une activité économique productive – qu'elle soit ou non inscrite au registre du commerce – et qu'aucune autre entreprise ne soit impliquée dans sa création.

NOGA 2008 (division):

Selon la Nomenclature générale des activités économiques (NOGA 2008).

Classe de taille: en équivalents plein-temps (EPT).

Les emplois sont convertis en équivalents plein-temps (EPT) selon des facteurs de conversions par branche, d'après le taux d'occupation moyen des différentes classes de taux d'occupation (plein temps: 90% et plus, temps partiel 1, de 50 à moins de 90%, temps partiel 2, moins de 50%).

5.14 Hébergement touristique

Hébergement touristique, année 2011

Commune urbaine, agglomération et district	Hôtels et établissements de cure recensés	Hôtels et établissements de cure recensés pour 1000 habitants	Chambres recensées dans les hôtels et établissements de cure, moyenne annuelle	Chambres recensées dans les hôtels et établissements de cure pour 1000 habitants
Auvernier	0	0.0	0	0.0
Bevaix	2	0.5	31	8.1
Bôle	0	0.0	0	0.0
Boudry	1	0.2	4	0.8
Colombier	1	0.2	8	1.4
Corcelles-Cormondrèche	0	0.0	0	0.0
Cortailod	3	0.7	44	9.7
Peseux	1	0.2	13	2.3
Rochefort	1	0.9	25	23.6
Cornaux	2	1.3	11	7.2
Hauterive	1	0.4	10	3.9
Neuchâtel	13	0.4	467	14.1
St-Blaise	2	0.6	20	6.4
La Tène	2	0.4	71	14.7
Fenin-Vilars-Saules	0	0.0	0	0.0
Savagnier	1	0.9	3	2.6
Agglomération Neuchâtel	30	0.4	707	5.9
La Chaux-de-Fonds	10	0.3	248	6.6
Le Locle	3	0.3	48	4.8
Agglomération Chx-de-Fds	13	0.3	296	5.7
Boudevilliers	2	2.5	30	38.2
Cernier	0	0.0	0	0.0
Chézard-St-Martin	0	0.0	0	0.0
Coffrane	0	0.0	0	0.0
Dombresson	1	0.6	9	5.7
Engollon	0	0.0	0	0.0
Fontainemelon	0	0.0	0	0.0
Fontaines	1	0.9	22	19.9
Les Geneveys-sur-Coffrane	1	0.7	10	6.8
Les Hauts-Geneveys	1	1.2	14	16.3
Montmollin	1	1.8	9	16.5
Le Pâquier	0	0.0	0	0.0
Valangin	0	0.0	0	0.0
Villiers	0	0.0	0	0.0
District Val-de-Ruz*	7	0.6	94	7.4
La Côte-aux-Fées	1	2.2	4	8.8
Les Verrières	2	3.0	12	18.0
Val-de-Travers	9	0.8	67	6.2
District Val-de-Travers	12	2.0	83	11.0
Total cantonal	75	0.4	1'287	7.4

Nombre de nuitées dans le canton de Neuchâtel en 2011: 229'659

Source: OFS / *Sans les communes de Fenin-Vilars-Saules et Savagnier

5.15 Santé

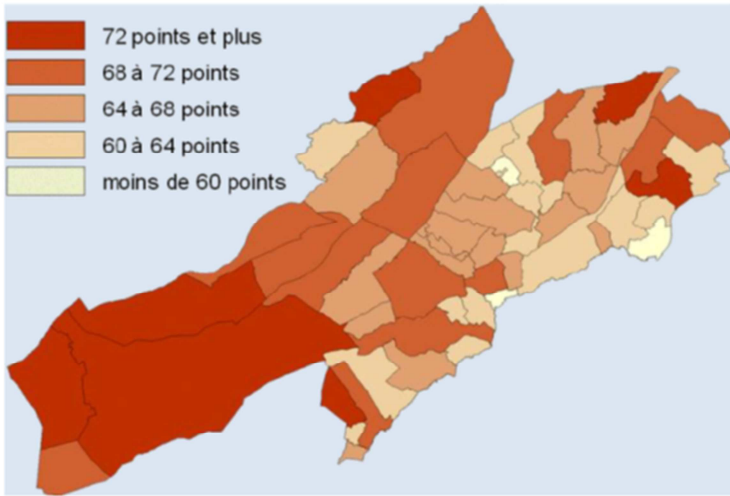
Santé, année 2008, date du dernier recensement (les données suivantes seront disponibles au plus tôt à fin 2012)

Commune urbaine, agglomération et district	Etablissement hospitalier pour soins généraux et spécialisés	Emploi des hôpitaux pour soins généraux et hôpitaux spécialisés	Etablissement des médecins généralistes	Emploi des médecins généralistes	Etablissement des médecins spécialisés	Emploi des médecins spécialisés	Etablissement des dentistes	Emploi des dentistes
Auvernier	0	0	1	3	1	1	1	3
Bevaix	0	0	2	9	0	0	0	0
Bôle	0	0	1	4	0	0	1	3
Boudry	1	402	2	8	1	7	1	5
Colombier	0	0	3	18	0	0	3	16
Corcelles-Cormon.	0	0	1	2	0	0	1	3
Cortailod	0	0	3	12	0	0	2	10
Peseux	0	0	7	21	0	0	3	20
Rochefort	0	0	0	0	0	0	0	0
Cornaux	0	0	1	4	0	0	0	0
Hauterive	0	0	1	8	0	0	1	6
Neuchâtel	2	1418	43	163	31	165	26	141
St-Blaise	0	0	2	9	0	0	1	3
La Tène	1	262	4	11	1	2	2	27
Fenin-Vilars-Saules	0	0	0	0	0	0	0	0
Savagnier	0	0	0	0	0	0	0	0
Agglomération Neuchâtel	4	2082	71	272	34	175	42	237
La Chaux-de-Fonds	4	901	28	101	14	112	14	94
Le Locle	1	73	9	32	3	8	4	17
Agglomération La Chaux-de-Fds	5	974	37	133	17	120	18	111
Boudevilliers	1	91	0	0	0	0	0	0
Cernier	0	0	2	13	0	0	3	27
Chézard-St-Martin	0	0	0	0	1	1	0	0
Coffrane	0	0	0	0	0	0	0	0
Dombresson	0	0	1	3	0	0	0	0
Engollon	0	0	0	0	0	0	0	0
Fontainemelon	0	0	1	13	0	0	0	0
Fontaines	0	0	0	0	0	0	0	0
Les Geneveys-sur-Coffrane	0	0	0	0	0	0	0	0
Les Hauts-Geneveys	0	0	0	0	0	0	0	0
Montmollin	0	0	0	0	0	0	0	0
Le Pâquier	0	0	0	0	0	0	0	0
Valangin	0	0	0	0	0	0	0	0
Villiers	0	0	0	0	0	0	0	0
District Val-de-Ruz*	1	91	4	29	1	1		
La Côte-aux-Fées	0	0	0	0	0	0	0	0
Les Verrières	0	0	1	6	0	0	0	0
Val-de-Travers	1	129	8	25	1	2	1	7
District Val-de-Tra.	1	129	9	31	1	2		
Fresens	1	2	0	0	0	0	0	0
Saint-Aubin-Sauges	1	91	2	7	0	0	1	6
Total cantonal	13	3'369	127	484	53	298	67	390

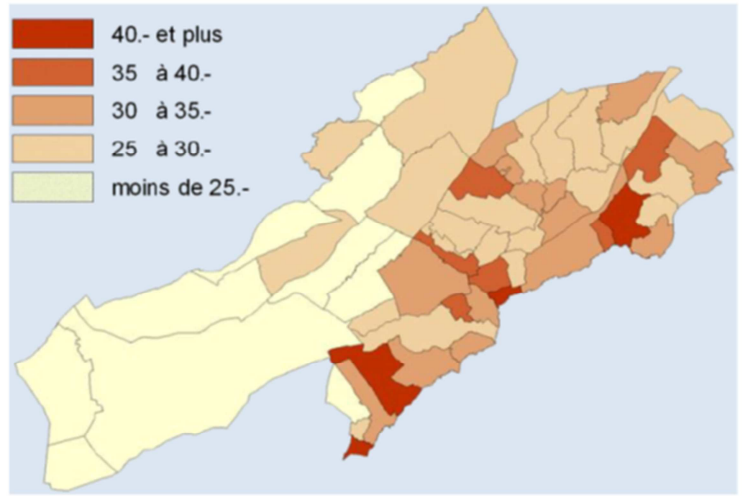
Source: OFS / *Sans les communes de Fenin-Vilars-Saules et de Savagnier

5.16 Comptes publics

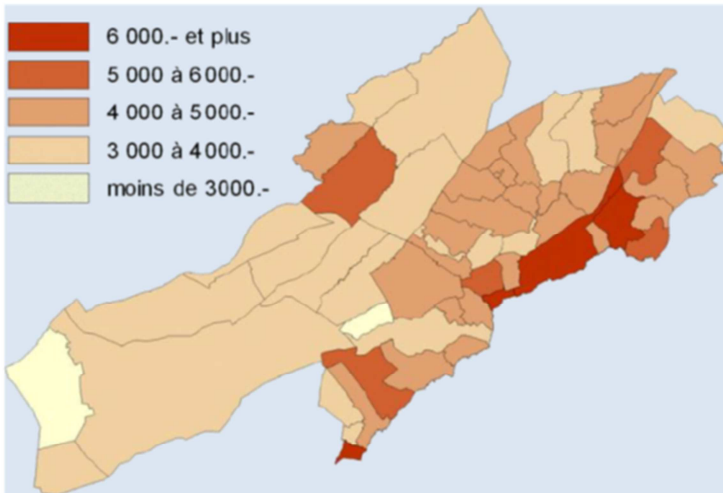
Coefficient fiscal des communes 2011 en points



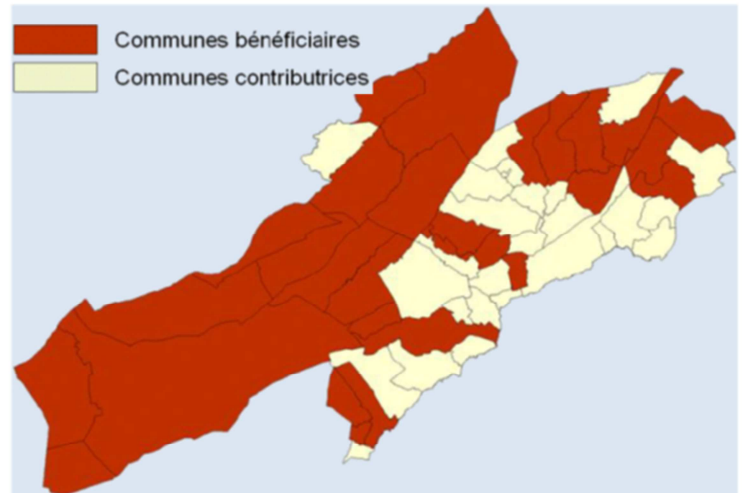
Valeur du point d'impôt 2011 en francs par habitant



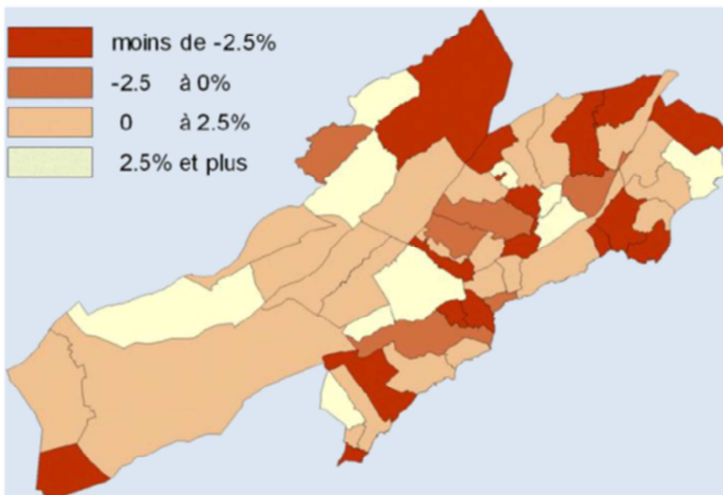
Revenu fiscal cantonal 2010 en francs par habitant



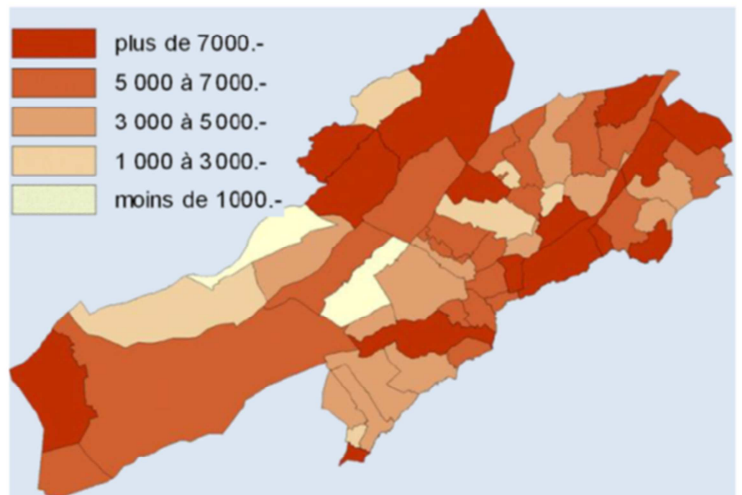
Péréquation horizontale 2010



Degré de couverture des charges 2010 en pourcent

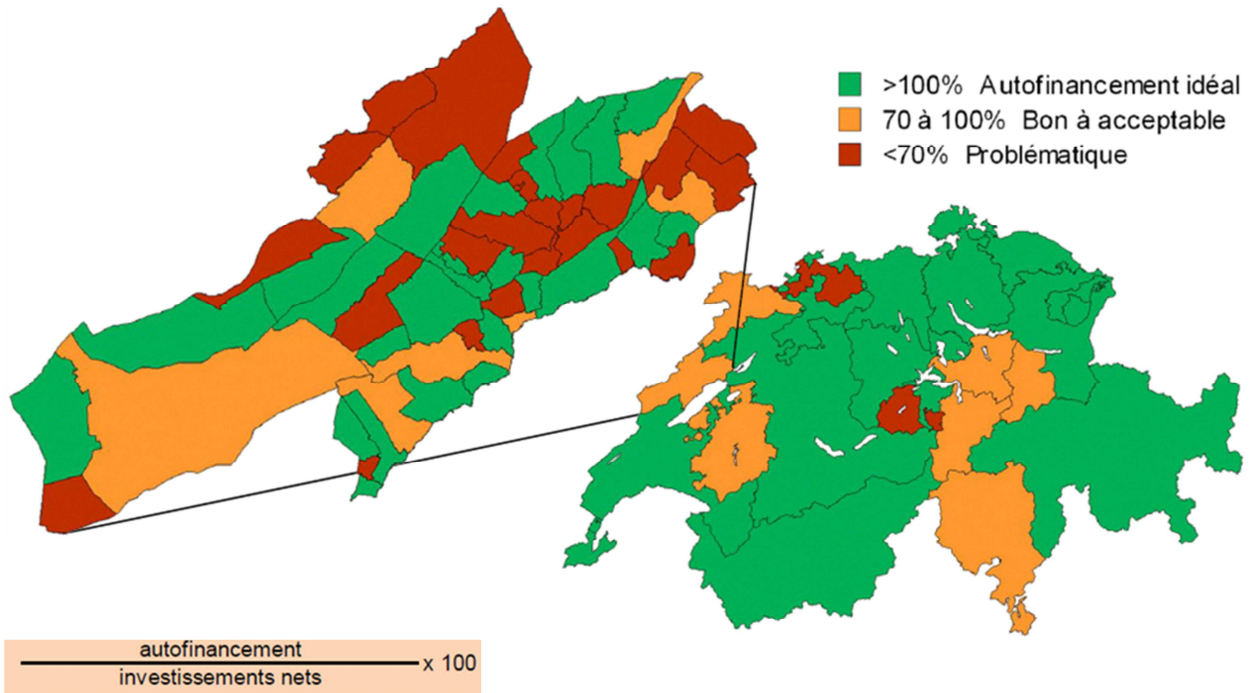


Dette au 31 décembre 2010 en francs par habitant

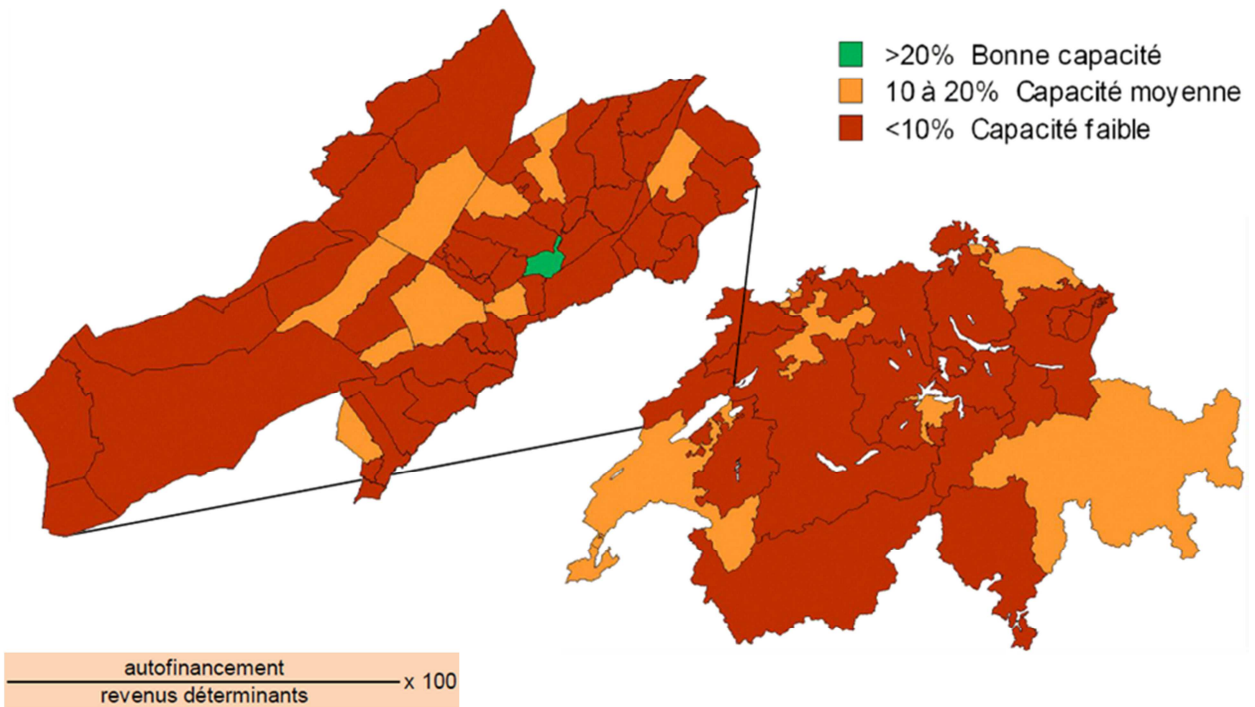


Source : Service de statistique du canton de Neuchâtel.

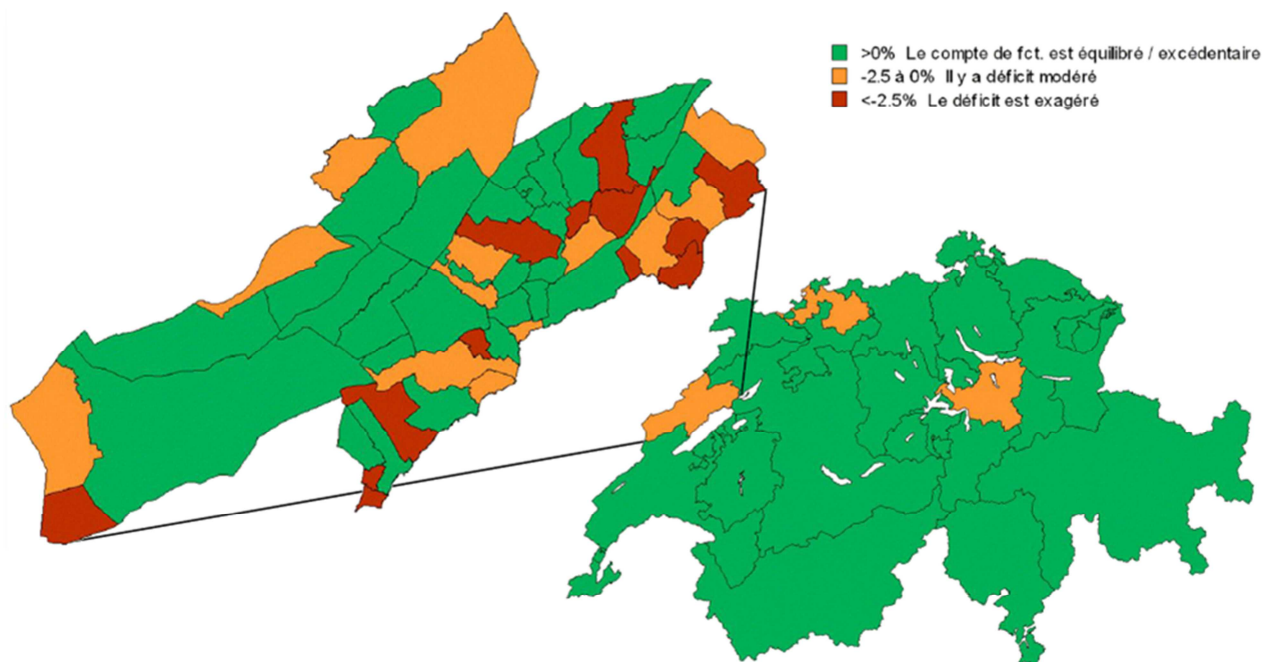
Degré d'autofinancement des cantons et des communes neuchâtelaises en 2009



Capacité d'autofinancement des cantons et des communes neuchâtelaises en 2009

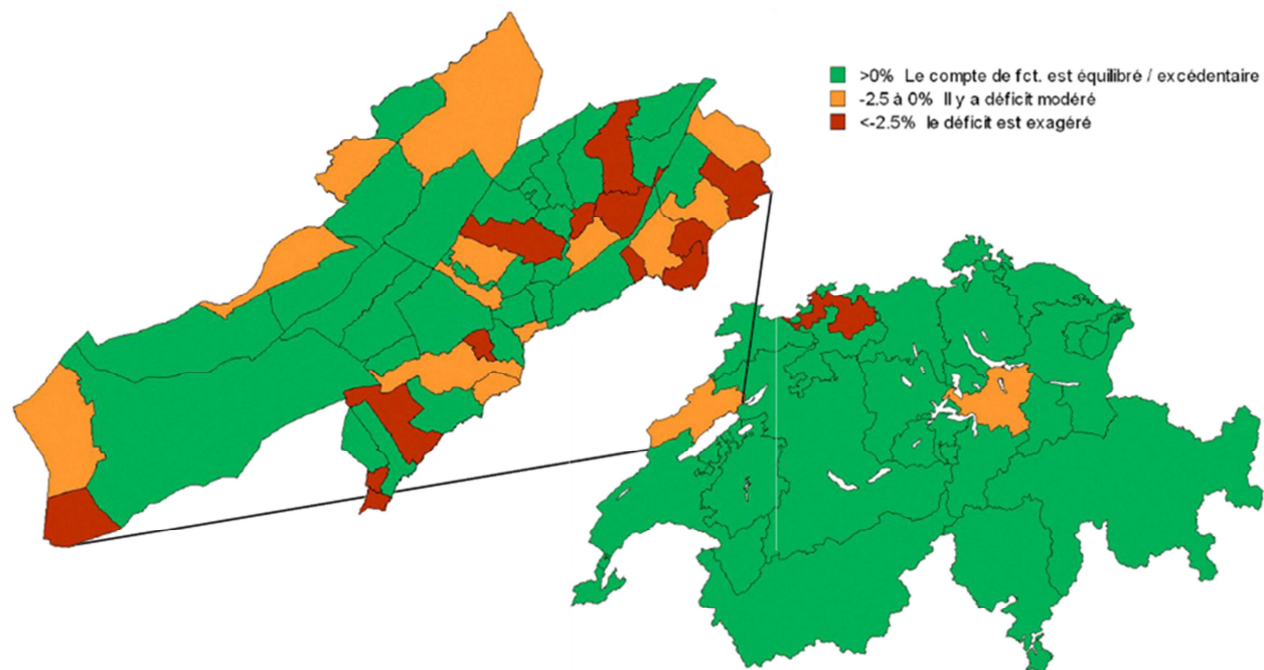


Degré de couverture des charges des cantons et des communes neuchâteloises en 2009



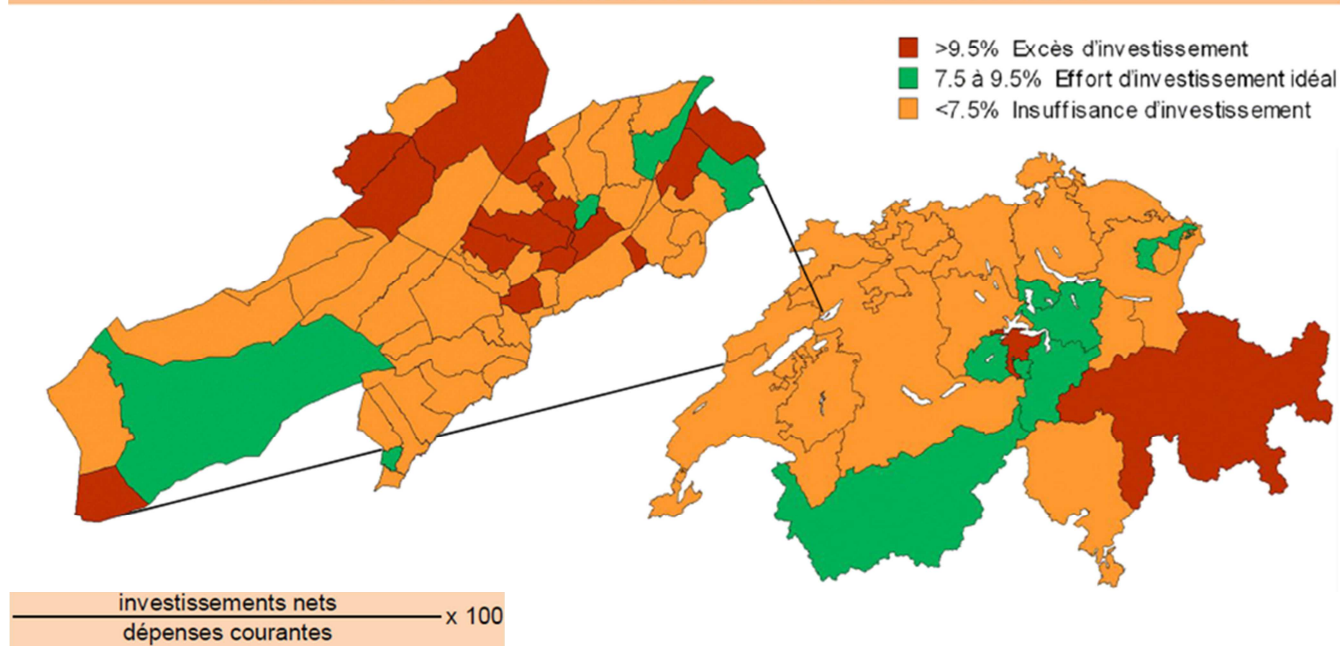
$$\frac{\text{résultat du compte de fonctionnement}}{\text{total des charges}} \times 100$$

Degré de couverture des revenus des cantons et des communes neuchâteloises en 2009



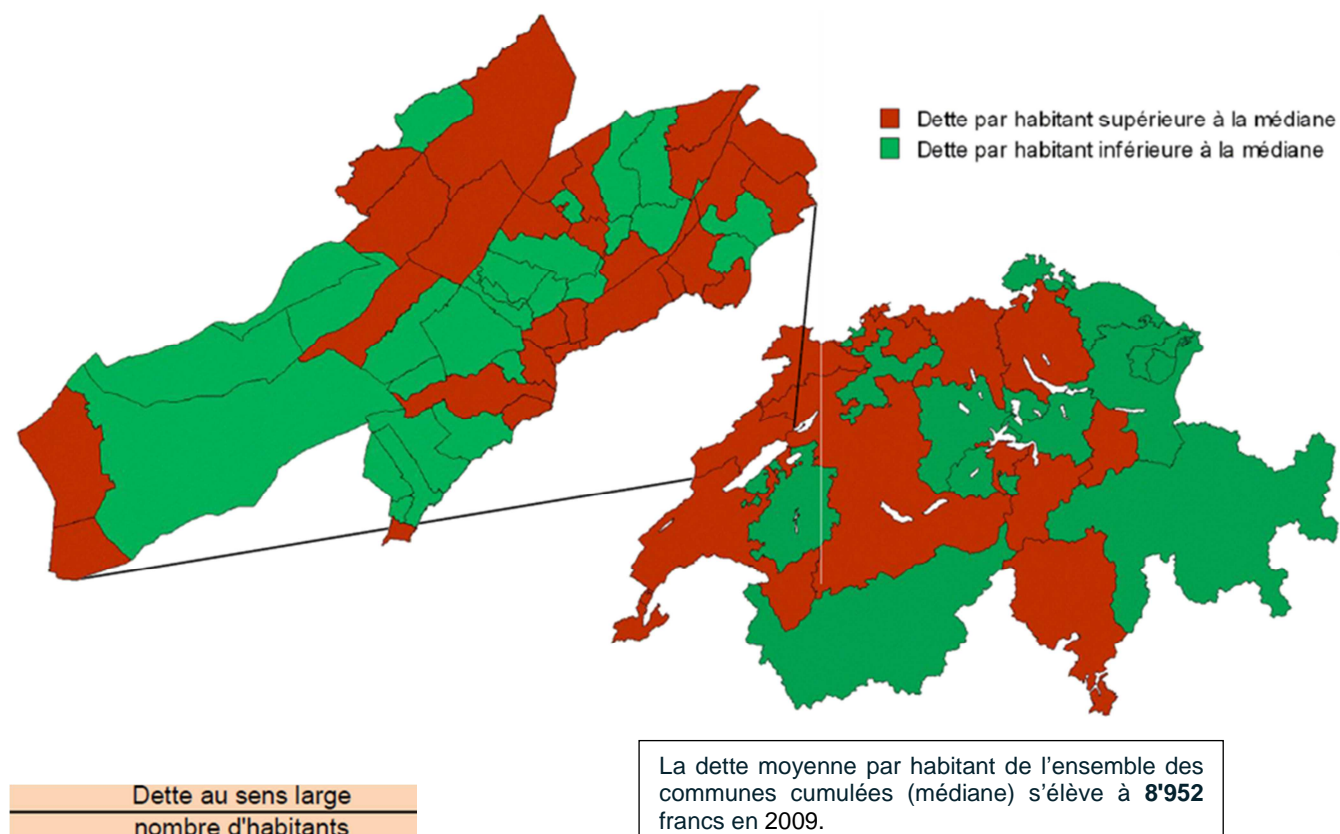
$$\frac{\text{résultat du compte de fonctionnement}}{\text{revenus déterminants}} \times 100$$

Effort d'investissement des cantons et des communes neuchâteloises en 2009



L'indicateur mesure l'effort d'investissement déployé par la collectivité publique. Il renseigne sur l'ambition de la politique d'investissement. Plus l'indicateur est élevé, plus la collectivité publique investit dans l'acquisition ou la réalisation de biens durables. En deçà du volume idéal, la collectivité publique sous-investit, ce qui peut traduire une priorité pour une politique d'assainissement et de lutte contre l'endettement. Au-delà du volume idéal, la collectivité publique sur-investit, ce qui peut caractériser un effort de rattrapage en réponse à un retard d'investissement ou une politique volontariste d'investissement.

Dettes par habitant des cantons en 2008 et des communes neuchâteloises en 2009



5.17 Valeur ajoutée des emplois

Concernant la valeur ajoutée des emplois, calculée sur la base des classes économiques en 2004, elle est la plus élevée au Locle (effet structurel de la valeur ajoutée avec un indice de 115 à 120, Suisse=100), puis à Neuchâtel (indice de 105 à 110) et enfin à La Chaux-de-Fonds (indice de 100 à 105) (Dessemontet et al. 2009).

5.18 Qualité de localisation

Le Crédit Suisse publie chaque année un Indice synthétique de localisation des régions économiques suisses. Cet indice est calculé à partir de la spécificité du système fédéral suisse qui offre un terrain propice à une vive concurrence entre les régions. L'indice de qualité de la localisation (IQL) repose sur des facteurs de localisation essentiels en termes de charge fiscale, de formation et de réseau de transport, mais n'intègre pas les facteurs qualitatifs (beauté du paysage, qualité des services publics, etc.). Il est composé des cinq facteurs de localisation suivants (Crédit Suisse 2009) :

- charge fiscale des personnes physiques ;
- charge fiscale des personnes morales ;
- niveau de formation de la population (proportion de personnes âgées de 19 à 69 ans ayant au moins obtenu un certificat d'apprentissage) ;
- présence de main d'œuvre hautement qualifiée (la part de la population âgée de 25 à 69 ans ayant achevé une formation du degré tertiaire) ;
- accessibilité.

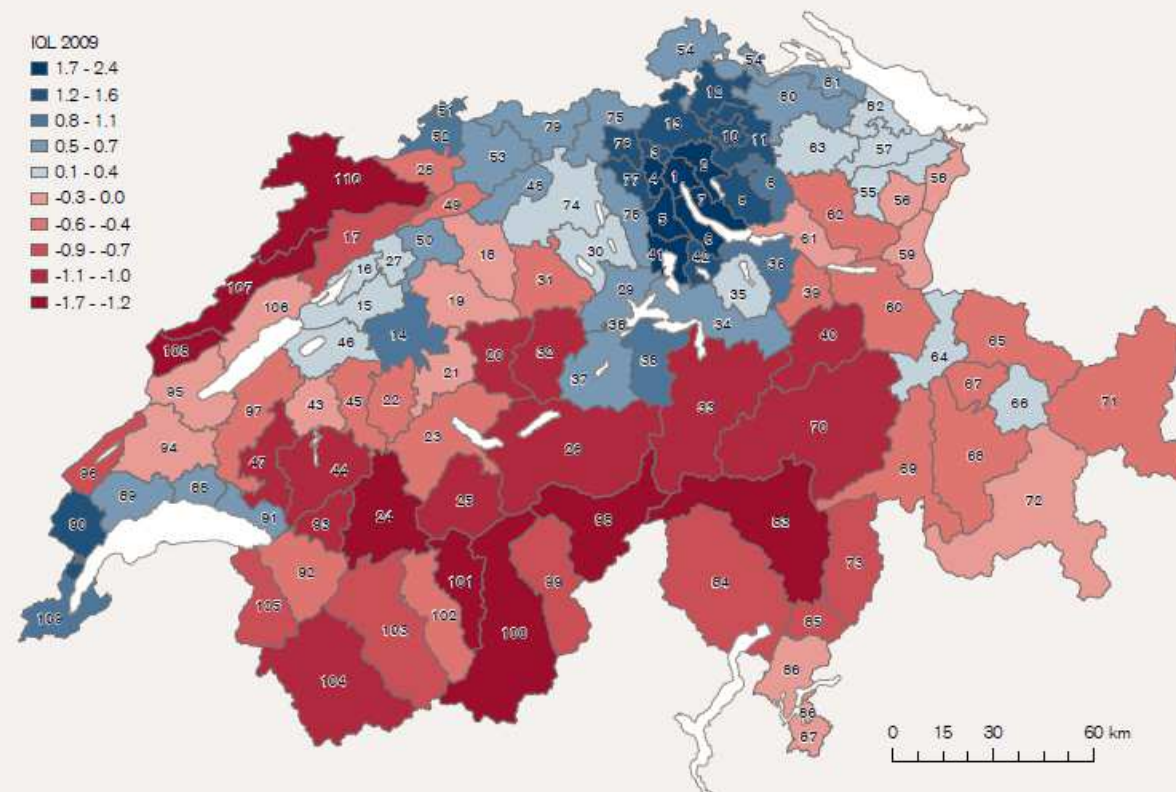
La Carte 5 montre les résultats obtenus pour l'ensemble de la Suisse. On note que les régions MS-Neuchâtel et MS-La-Chaux-de-Fonds n'obtiennent pas les mêmes résultats. MS-La-Chaux-de-Fonds obtient un IQL parmi les plus faibles de Suisse (-1.4 à -1.0), alors que MS-Neuchâtel s'en sort un peu mieux (-0.6 à -0.3) (Crédit Suisse 2011).

La Carte 6 illustre par ailleurs l'évaluation de la hausse des prix des logements en propriété en comparaison avec la hausse du revenu des ménages entre 1996 et 2008 (Crédit Suisse 2009) tout en intégrant l'IQL 2009 pour toutes les régions MS de la Suisse. Pour évaluer les prix des immeubles, la Carte 6 indique de combien les prix des logements en propriété ont grimpé durant la période 1996-2008 par rapport au revenu régional des ménages. Des valeurs de plus de 1 signifient que les prix ont augmenté de façon disproportionnée par rapport au revenu des ménages. On remarque à nouveau des résultats différents entre MS-Neuchâtel et MS-La-Chaux-de-Fonds. Pour la première, la hausse des prix du logement a été supérieure à la hausse des revenus des ménages alors que pour la seconde la hausse des prix du logement a été inférieure à la hausse du revenu des ménages.

Carte 5.

Qualité de la localisation des régions économiques suisses 2009

Indicateur synthétique, CH = 0



1 Zürich-Stadt	29 Luzern	57 St. Gallen/Rorschach	84 Locarno
2 Glattal	30 Sursee/Seetal	58 St. Galler Rheintal	85 Bellinzona
3 Furttal	31 Willisau	59 Werdenberg	86 Lugano
4 Limmattal	32 Entlebuch	60 Sarganserland	87 Mendrisio
5 Knonauseramt	33 Uri	61 Linthgebiet	88 Lausanne
6 Zimmerberg	34 Innerschwyz	62 Toggenburg	89 Morges/Rolle
7 Pfannenstiel	35 Einsiedeln	63 Wil	90 Nyon
8 Oberland-Ost	36 March/Höfe	64 Bündner Rheintal	91 Vevey/Lavaux
9 Oberland-West	37 Sameraatal	65 Prättigau	92 Aigle
10 Winterthur-Stadt	38 Nidwalden/Engelberg	66 Davos	93 Pays d'Enhaut
11 Winterthur-Land	39 Glarer Mittel- und Unterland	67 Scharfigg	94 Gros-de-Vaud
12 Weinland	40 Glarer Hinterland	68 Mittelbünden	95 Yverdon
13 Unterland	41 Lorzenebene/Ennetsee	69 Domleschg/Hinterrhein	96 La Vallée
14 Bern	42 Zuger Berggemeinden	70 Surselva	97 La Broye
15 Erlach/Seeland	43 La Sarine	71 Engiadina bassa	98 Goms
16 Biel/Seeland	44 La Gruyère	72 Oberengadin	99 Brig
17 Jura bernois	45 Sense	73 Mesolcina	100 Visp
18 Oberaargau	46 Murten	74 Aarau	101 Leuk
19 Burgdorf	47 Glâne/Veveyse	75 Brugg/Zurzach	102 Sierre
20 Oberes Emmental	48 Olten/Gösgen/Gäu	76 Baden	103 Sion
21 Aaretal	49 Thal	77 Mutschellen	104 Martigny
22 Schwarzwasser	50 Solothurn	78 Freiamt	105 Monthey/St-Maurice
23 Thun	51 Basel-Stadt	79 Fricktal	106 Neuchâtel
24 Saanen/Obersimmental	52 Unteres Baselbiet	80 Thurtal	107 La Chaux-de-Fonds
25 Kandertal	53 Oberes Baselbiet	81 Untersee/Rhein	108 Val-de-Travers
26 Berner Oberland-Ost	54 Schaffhausen	82 Oberthurgau	109 Genève
27 Grenchen	55 Appenzell A.Rh.	83 Tre Valli	110 Jura
28 Laufental	56 Appenzell I.Rh.		

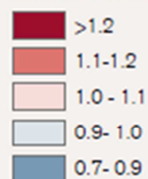
Source: Credit Suisse Economic Research, Geostat

Carte 6.

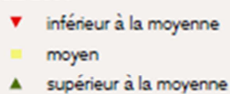
Qualité de la localisation et attrait financier du lieu de résidence

Régions MS

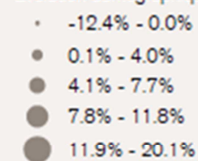
Evaluation de la hausse des prix de logements en propriété en comparaison avec la hausse du revenu des ménages 1996-2008



IQL 2009



Evolution démographique 1996-2007



Source: Crédit Suisse Economic Research, Wüest & Partner, Office fédéral de la statistique, Brain-Group, Geostat

6. Annexes

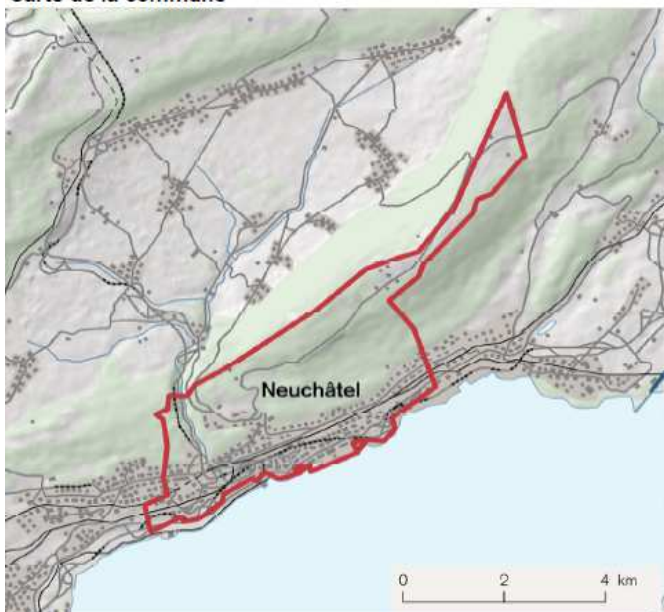
6.1 Portrait des communes de Neuchâtel, du Locle et de La Chaux-de-Fonds avec indication du niveau des frais fixes et des prélèvements obligatoires

Prélèvements obligatoires : impôts sur le revenu et la fortune, charges sociales, assurance-maladie obligatoire

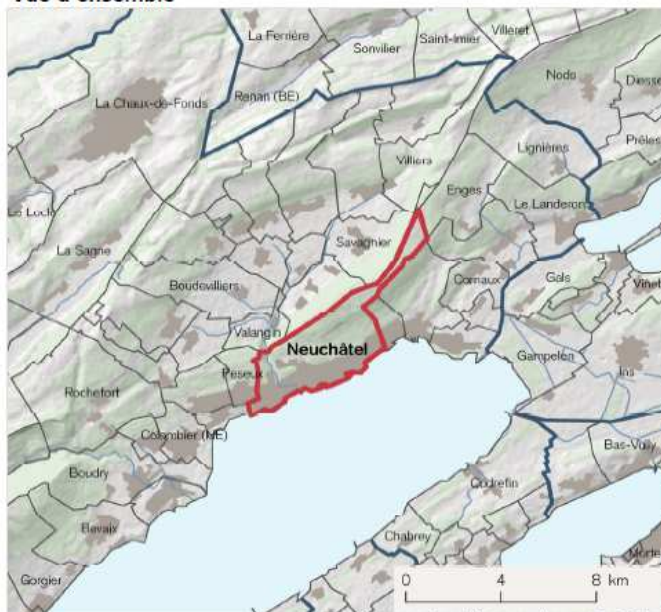
Frais fixes : frais de logement, frais accessoires, frais liés aux conditions de logement et frais de déplacement domicile-travail vers le centre le plus proche.

NEUCHÂTEL (NE)

Carte de la commune



Vue d'ensemble



Données relatives à la commune

Canton	NE
District	Neuchâtel
Population (2009)	32'770
Dynamique démographique (1999-2009)	0.4%
Occupés (2008)	26'176

Prélèvements obligatoires



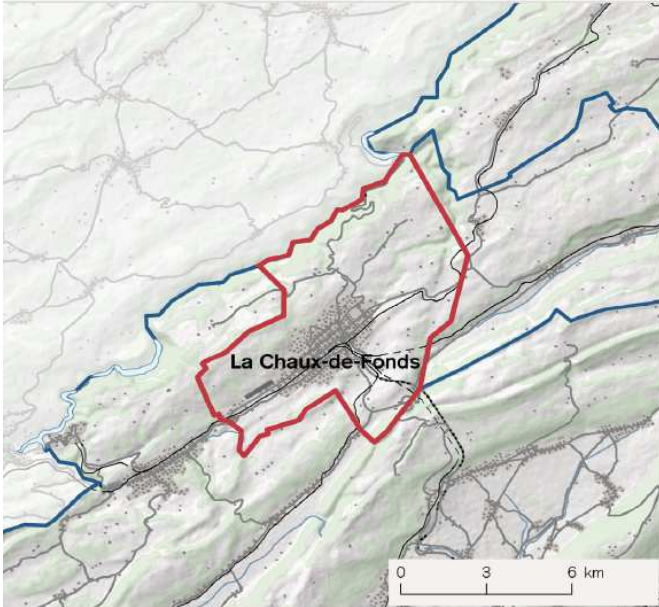
Frais fixes

Moyenne CH

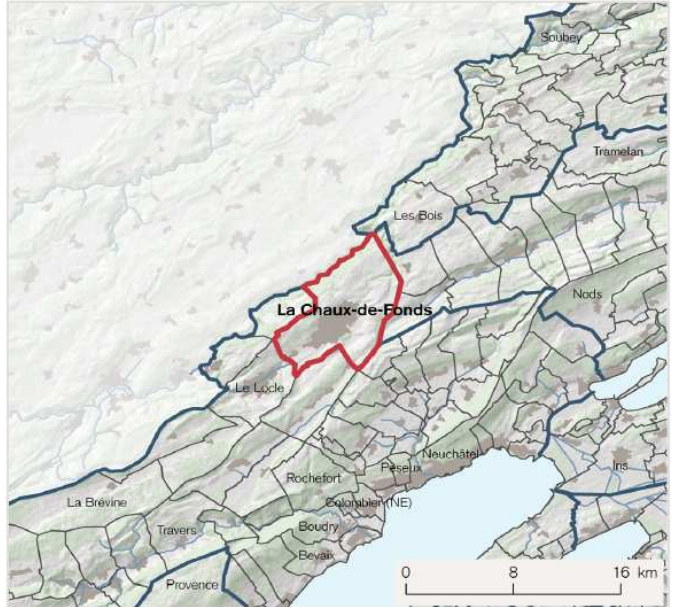


LA CHAUX-DE-F. (NE)

Carte de la commune



Vue d'ensemble



Données relatives à la commune

Canton	NE
District	La Chaux-de-Fonds
Population (2009)	37'413
Dynamique démographique (1999-2009)	0.1%
Occupés (2008)	22'667

Prélèvements obligatoires

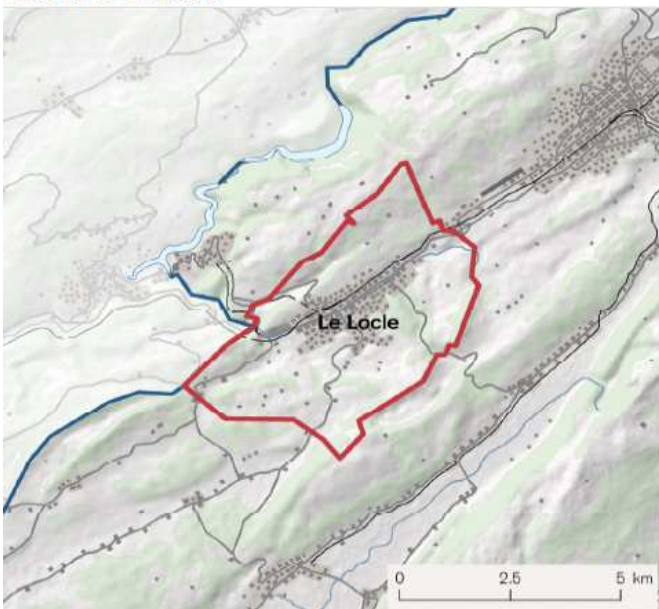


Frais fixes



LE LOCLE (NE)

Carte de la commune



Vue d'ensemble



Données relatives à la commune

Canton	NE
District	Le Locle
Population (2009)	10'118
Dynamique démographique (1999-2009)	-0.3%
Occupés (2008)	7'859

Prélèvements obligatoires



Frais fixes



6.2 Définition des zones urbaines, des agglomérations et des aires métropolitaines, en 2000

1. Une zone urbaine comprend:

- a) des agglomérations.
- b) des villes autres que celles faisant partie des agglomérations.

2. Une agglomération remplit les conditions suivantes:

- a) former un ensemble d'au minimum 20 000 habitants, grâce à la réunion des territoires de plusieurs communes adjacentes.
- b) posséder une zone centrale formée d'une commune-centre et, suivant le cas, d'autres communes offrant chacune 2000 emplois au minimum ainsi que 85 emplois (personnes occupées dans la commune) sur 100 personnes actives occupées domiciliées dans la commune. En outre, ces communes doivent soit former une zone bâtie continue avec la commune-centre ou avoir une frontière commune avec elle, soit y envoyer travailler au minimum 1/6 de leur population active occupée.
- c) une commune n'appartenant pas à la zone centrale sera rattachée à l'agglomération :
 - si au minimum 1/6 de sa population active occupée résidente travaille dans la zone centrale définie précédemment et
 - si au minimum trois des cinq conditions figurant ci-dessous sont remplies :
 1. lien de continuité de la zone bâtie avec la commune-centre de l'agglomération. Les zones non bâties (terres agricoles ou forêts) ne doivent pas dépasser deux cents mètres.
 2. la densité combinée habitants/emplois par hectare de surface urbanisée et agricole (sans les alpages) doit être supérieure à 10.
 3. la croissance démographique au cours de la décennie écoulée doit être supérieure de plus de dix points par rapport à la moyenne nationale. (Ce critère n'est valable que pour les communes qui ne font pas encore partie d'une agglomération; pour les autres, il sera considéré comme acquis indépendamment du taux atteint).
 4. au minimum 1/3 de la population active occupée résidente doit travailler dans la zone centrale. Les communes jouxtant deux agglomérations remplissent également ce critère si 40% au moins de leur population active occupée résidente travaille dans les deux zones centrales, dont au minimum 1/6 dans chacune des deux.
 5. la proportion de personnes résidentes travaillant dans le secteur primaire ne doit pas dépasser le double de la moyenne nationale.

3. Est appelée ville toute commune de 10 000 habitants ou plus.

4. Aires métropolitaines

Les grandes agglomérations de Zurich, Genève-Lausanne et Bâle forment avec les agglomérations attenantes les aires métropolitaines pour autant que plus de 1/12 des actifs résidant dans une agglomération attenante travaillent dans la grande agglomération. Berne et la Regione insubrica au Tessin illustrent des systèmes d'agglomérations multipolaires. La seule agglomération bernoise est déjà considérée comme aire métropolitaine alors que Côme-Chiasso-Mendrisio est une agglomération attenante de la métropole milanaise.

5. Agglomérations transnationales et aires métropolitaines

La définition suisse des espaces urbains, des agglomérations et des aires métropolitaines a une portée transfrontalière.

Cette définition est tirée de : Schuler Martin, Joye Dominique, Dessemontet Pierre ; *Recensement fédéral de la population 2000. Les niveaux géographiques de la Suisse*, OFS, Neuchâtel 2005.

7. Bibliographie

Principaux sites internet consultés pour le recueil des données:

- **République et canton de Neuchâtel : service de statistique**
<http://www.ne.ch/statistiques> : statistique territorialisée du canton de Neuchâtel.
- **Office fédéral de la statistique (OFS)**
<http://www.bfs.admin.ch/bfs/portal/fr/index/infothek.html> : différentes données interactives
- **Crédit Suisse Groupe**
<https://marketdataresearch.credit-suisse.com> : différentes études régionales
- **Wüest & Partner:** http://www.wuestundpartner.com/home/index_f.phtml : différentes publications

Ouvrages et articles

CreditSuisse (2011). Mobilité résidentielle et mobilité pendulaire: où la vie est-elle la moins chère? Le revenu disponible en Suisse. Zurich, Credit Suisse Economic Research.

CreditSuisse (2011). Qualité de la localisation 2011: sous le signe de la stabilité. Zurich, Credit Suisse Economic Research.

Dessemontet, P., A. Jarne, et al. (2009). Suisse romande: Les facettes d'une région affirmée. Lausanne, CEAT (Communauté d'étude pour l'aménagement du territoire, EPFL) et MicroGIS, 1-30.

Goebel, V. e. (2009). Disparités régionales en Suisse: indicateurs clés. Neuchâtel, Office fédéral de la statistique.

Jarne, A. and M. Schuler (2010). L'Arc jurassien en perspective. Lausanne, EPFL-CEAT, Plateforme de concertation de l'Arc jurassien, mars.