



# démographie

rapport thématique  
octobre 2022

## PERSPECTIVES DÉMOGRAPHIQUES POUR LE CANTON DE NEUCHÂTEL

### SCÉNARIOS CANTONAUX 2022-2050 SCÉNARIOS RÉGIONAUX 2022-2040

Statistique Vaud réalise périodiquement des perspectives démographiques pour le canton de Neuchâtel et ses régions, sur mandat du Service de statistique du canton de Neuchâtel, à des fins de planification et d'aide à la décision. Renouveler régulièrement cet exercice permet de tenir compte des évolutions récentes du contexte économique, politique et social, et de leurs répercussions éventuelles sur l'évolution future de la population. Ces perspectives démographiques sont l'occasion d'appliquer pour la première fois un nouveau modèle de projection développé par Statistique Vaud. Ce nouveau modèle permet notamment de régionaliser les scénarios cantonaux de manière flexible, de distinguer les résultats selon l'origine de la population (suisse et étrangère) et de formuler des hypothèses pour des flux migratoires détaillés.

Ce rapport propose trois scénarios d'évolutions possibles de la population neuchâteloise: un scénario moyen, considéré comme le plus vraisemblable, de même qu'un scénario haut et un scénario bas. Ces trois scénarios sont basés sur différentes hypothèses concernant l'évo-

lution future de la fécondité, de la mortalité et des migrations.

Anticipant une faible diminution du solde migratoire, une légère augmentation de la fécondité et un allongement de l'espérance de vie, le scénario moyen prévoit une population de 183 300 personnes résidentes en 2050. Le scénario haut s'inscrit dans un contexte économique et politique favorable aux migrations internationales et inter-cantoniales, et prévoit 193 200 Neuchâtelois et Neuchâteloises d'ici 2050. Un contexte économique moins favorable est attendu par le scénario bas qui anticipe une population de 173 600 personnes en 2050, soit 2 400 personnes de moins qu'en 2021.

- 7 Contexte
- 10 Hypothèses et scénarios
- 16 Résultats cantonaux
- 22 Résultats régionaux
- 27 Synthèse
- 28 Annexes

» [www.stat.vd.ch](http://www.stat.vd.ch)

---

© Statistique Vaud  
Rue de la Paix 6 - 1014 Lausanne  
T +41 21 316 29 99  
[info.stat@vd.ch](mailto:info.stat@vd.ch)

Edition : Statistique Vaud

Rédacteur responsable : Carole Martin

Photographie : Vincent Bourrut

Rédaction : Aurélien Moreau, Tina Cornioley

Reproduction avec mention de la source



**STATISTIQUE VAUD**  
Département des finances  
et de l'agriculture (DFA)



## Remerciements

Dans la phase de préparation des scénarios démographiques, plusieurs séances ont été menées avec différents experts pour connaître leurs visions des évolutions en cours dans le canton de Neuchâtel. Nous les remercions pour leur disponibilité et leurs contributions. Leurs réflexions nous ont aidés à formuler les hypothèses liées aux scénarios.

José Corpataux, chargé de mission au Service de l'emploi

Nicole Decker, cheffe de l'Office cantonal du logement

Roland Nötzel, délégué à la domiciliation

Dominique Robyr Soguel, responsable de la Section Planification cantonale - Données de base du Service de l'aménagement du territoire

Jean-Kley Tullii, chef du Service de l'économie

Nos remerciements vont également aux statisticiennes et statisticiens du Service de statistique du canton de Neuchâtel, et notamment à Gérard Geiser, chef de service, et Corinne Poncioni, cheffe de projet. Une séance de validation finale des principales hypothèses cantonales et régionales s'est d'ailleurs déroulée avec plusieurs des statisticiennes et statisticiens du service.

## Sources des données

Les données présentes ou passées exposées dans ce rapport ont, sauf mention explicite, les sources suivantes :

**Effectifs de population cantonaux** : au sens du Recensement cantonal de la population (RCP)

Dans le cadre de l'élaboration des perspectives, la population résidente au sens du RCP est utilisée pour le canton. Issue des registres communaux des habitants, cette population comptabilise toutes les personnes dont le domicile civil ou légal se trouve dans le canton de Neuchâtel (cf. annuaire statistique neuchâtelois). Pour la population étrangère, la prise en compte dans l'effectif est liée à la durée de présence et à la durée de validité du permis. Ainsi, l'ensemble des personnes détentrices de permis B (autorisation de séjour), C (autorisation d'établissement) et Ci (fonctionnaires internationaux et leurs familles) est comptabilisé. Pour les permis F (admission provisoire), L (autorisation de courte durée) et N (requérant-e-s d'asile), seules les personnes se trouvant en Suisse depuis au moins 12 mois sont prises en compte.

Les calculs prospectifs ont été effectués en 2022 en prenant comme point de départ la population résidente permanente au 31.12.2021 au sens du RCP.

**Effectifs de population régionaux** : au sens de la Base de données personnes (BDP)

Pour les régions (communes), la source de données utilisée est la BDP. C'est la base de données qui permet de disposer de l'historique le plus long concernant la population par âge. Ce registre cantonal réunit les données contenues dans les registres communaux des contrôles des habitants. Depuis 2010, la population totale au sens du RCP et de la BDP coïncident. Les écarts existant les années précédentes, sont relativement faibles.

**Flux démographiques, cantonaux et régionaux** : BEVNAT et ESPOP/STATPOP

Les données de naissances et de décès utilisées proviennent de la statistique fédérale du mouvement naturel de la population (BEVNAT). Celles relatives aux flux migratoires sont issues de la statistique fédérale de la population (STATPOP) pour la période 2011-2021 ainsi que de la statistique de l'état annuel de la population (ESPOP) pour la période 1981-2020.

## L'essentiel en bref

### Contexte

- Ce rapport présente de nouvelles perspectives de population pour le canton et les régions sur mandat du Service de statistique du canton de Neuchâtel. Elles remplacent les précédentes perspectives publiées en 2019.
- Le nouveau modèle de projection utilisé permet une répartition cantonale de la population selon le groupe de nationalité (suisse et étrangère) et une régionalisation flexible des résultats cantonaux. Cette dernière permet de disposer de perspectives selon tout découpage jugé pertinent. Dans ce rapport, les résultats régionaux sont présentés pour les quatre régions officielles.
- Trois scénarios démographiques - moyen, haut et bas - sont définis et se distinguent en fonction d'hypothèses migratoires, de fécondité et de mortalité. Le scénario moyen est jugé le plus probable.

### Résultats cantonaux

- En 2050, la population neuchâteloise serait de 183 300 personnes résidentes selon le scénario moyen (+7 400 personnes au cours de la période 2022-2050), 193 200 pour le scénario haut (+17 200) et 173 600 pour le scénario bas (-2 400). Au cours des 29 années précédentes (période 1993-2021), la population avait crû de 12 200 personnes.
- La population neuchâteloise connaîtrait un taux de croissance annuel de +0,14% entre 2022 et 2050 selon le scénario moyen, +0,32% selon le scénario haut et -0,05% selon le scénario bas.
- Le solde naturel (différence entre les naissances et les décès) resterait positif jusqu'en 2035 selon le scénario moyen, jusqu'en 2029 selon le scénario bas, et au moins jusqu'en 2050 selon le scénario haut.
- Le solde migratoire serait suffisamment élevé pour compenser le solde naturel négatif au moins jusqu'en 2050 selon le scénario moyen. Ce ne serait plus le cas dès 2035 selon le scénario bas.
- Selon le scénario moyen, le nombre de naissances resterait globalement stable entre 2022 et 2050, autour de son niveau moyen des 15 dernières années (environ 1 730 par an), alors que le nombre de décès augmenterait, passant de 1 610 en 2022 à 1 920 en 2050.
- Selon le scénario moyen, la part des 65 ans et plus progresserait, passant de 20% (34 600 personnes) en 2021 à plus de 25% (46 100 personnes) en 2050. Les autres groupes verraient leur poids dans la population diminuer : de 60% (105 100 personnes) à 55% (101 200 personnes) pour les 20-64 ans et de 21% (36 200 personnes) à 20% (36 100 personnes) pour les 0-19 ans.
- Le rapport de dépendance des personnes âgées (rapportant le groupe des 65 ans et plus à la population d'âge actif) augmenterait, passant de 33% en 2021 à 46% en 2050 selon le scénario moyen.

## Résultats régionaux

- Au cours de la période 2021-2040, le Littoral et le Val-de-Ruz connaîtraient un accroissement démographique tandis que le Val-de-Travers verrait sa population diminuer selon les trois scénarios. La population de la région Montagnes, quant à elle, se stabiliserait selon le scénario moyen, augmenterait selon le scénario haut et diminuerait selon le scénario bas.
- La population des régions Littoral et Val-de-Ruz augmenterait plus rapidement que celle du canton avec une croissance annuelle de respectivement +0,27% et + 0,55% entre 2022 et 2040 selon le scénario moyen (+0,18% pour le canton). La région Montagnes se stabiliserait alors que la région Val-de-Travers connaîtrait une décroissance faible mais régulière.
- La région Littoral resterait en 2040 comme en 2021 la région la plus peuplée avec 100 400 personnes résidentes (+5 090 personnes) selon le scénario moyen. Suivraient les régions Montagnes avec une population de 51 700 personnes (-18 personnes), Val-de-Ruz avec 19 300 personnes (+1 900 personnes) et Val-de-Travers avec 10 600 personnes (-1 050 personnes).
- Toutes les régions vieilliraient selon les trois scénarios. Dans les régions Littoral, Val-de-Ruz et Montagnes, le rapport de dépendance des personnes âgées resterait proche de la moyenne cantonale (42% à 45% en 2040 selon le scénario moyen, contre 28% à 33% en 2021). La région Val-de-Travers ferait exception avec un rapport de dépendance de 63% en 2040 contre 42% en 2021. Ces valeurs varieraient peu d'un scénario à l'autre.

## Scénarios et hypothèses

- Un solde migratoire annuel moyen de +270 personnes est retenu dans le scénario moyen pour 2022-2050. Cette valeur correspond à 67% du solde migratoire de la période 2001-2020. Dans le scénario haut, le solde migratoire (+460 personnes) dépasse de peu celui de la décennie 2000. Le solde du scénario bas (+70) est équivalent à celui de la période 1996-2005.
- L'espérance de vie est prolongée à la hausse de +4,6 ans entre 2020 et 2050 avec une certaine atténuation des tendances et une poursuite de la réduction de l'écart entre hommes et femmes. Les scénarios haut et bas s'écartent du scénario moyen de +/-0,8 an en 2050.
- La fécondité croît progressivement dans les scénarios moyen et haut, avec 1,58 et 1,69 enfant par femme en 2050. Le scénario bas prolonge le niveau observé au cours de la période 2015-2020 (1,50 enfant par femme). L'âge moyen à la maternité poursuivrait sa hausse.
- Les perspectives démographiques régionales sont essentiellement une distribution des perspectives cantonales. Elles reflètent les spécificités communales pour chacune des composantes démographiques et tiennent compte du plan directeur cantonal.

## Table des matières

<b>1</b>	<b>Contexte</b> .....	<b>7</b>
<b>2</b>	<b>Hypothèses et scénarios cantonaux</b> .....	<b>10</b>
2.1	Migrations .....	10
2.2	Fécondité.....	12
2.3	Mortalité.....	13
2.4	Trois scénarios démographiques.....	14
<b>3</b>	<b>Résultats cantonaux</b> .....	<b>16</b>
3.1	Etat de la population .....	16
3.2	Mouvements de la population .....	16
3.3	Structure de la population.....	18
<b>4</b>	<b>Résultats régionaux</b> .....	<b>22</b>
4.1	La méthode en bref .....	22
4.2	Etat de la population par région.....	22
4.3	Structure de la population par âge et région .....	25
<b>5</b>	<b>Synthèse</b> .....	<b>27</b>
<b>6</b>	<b>Annexes</b> .....	<b>28</b>
6.1	Facteurs explicatifs des composantes démographiques.....	28
6.2	Deux scénarios de projection alternatifs.....	31
6.3	Précisions sur les hypothèses régionales .....	32
6.4	Résultats détaillés.....	35

## Tables des figures et des tableaux

Les graphiques et cartes sont référencés comme figures. Les figures dans les encadrés ne sont pas indiquées ici.

Fig. 1: Solde migratoire observé (1981-2021) et selon sous-scénarios (2022-2050), canton de Neuchâtel.....	11
Fig. 2: Indicateur conjoncturel de fécondité observé (1982-2021) et selon sous-scénarios (2022-2050), canton de Neuchâtel.....	13
Fig. 3: Espérance de vie à la naissance observée (1982-2021) et selon sous-scénarios (2022-2050), canton de Neuchâtel.....	14
Fig. 4: Population observée (1990-2021) et selon scénarios (2022-2050), canton de Neuchâtel .....	16
Fig. 5: Naissances et décès observés (1990-2021) et selon scénarios (2022-2050), canton de Neuchâtel .....	17
Fig. 6: Solde migratoire et solde naturel observés (1990-2021) et selon scénarios (2022-2050), canton de Neuchâtel.....	18
Fig. 7: Population par groupe de nationalité observée (1990-2021) et selon scénarios (2022-2050), canton de Neuchâtel.....	19
Fig. 8: Pyramide des âges en pourcentage de la population, observée (barres, 2021) et selon scénarios (courbes, 2050), canton de Neuchâtel.....	20
Fig. 9: Rapports de dépendance observés (2001-2021) et selon scénarios (2022-2050), canton de Neuchâtel. .	21
Fig. 10: Taux de croissance annuel de la population par région, observés (2002-2021) et selon le scénario moyen (2022-2040).....	23
Fig. 11: Population par région observée (2002-2021) et selon scénarios (2022-2040). .....	24
Fig. 12: Pyramides des âges des régions, observées (2021) et selon le scénario moyen (2040). .....	25
Fig. 13: Rapports de dépendance des personnes âgées dans les régions, observés (2021) et selon le scénario moyen (2040). .....	26
Fig. 14: Naissances et décès par région, observés (1990-2020) et selon scénarios (2022-2040), canton de Neuchâtel.....	33
Fig. 15: Soldes migratoire totaux par région, observés (2010-2021) et selon scénarios (2022-2040), canton de Neuchâtel.....	34
Tableau 1: Description synthétique des scénarios, canton de Neuchâtel. ....	14
Tableau 2: Mouvements de population par scénario en 2022, 2030, 2040 et 2050, canton de Neuchâtel.....	17
Tableau 3: Population par groupe d'âge observée (2010-2020) et selon scénarios (2030-2050), canton de Neuchâtel.....	20
Tableau 4 Facteurs principaux d'évolution de la migration .....	29
Tableau 5: Population totale par région et pour le canton, 2022-2040, canton de Neuchâtel - <b>scénario moyen</b>	35
Tableau 6: Population totale par région et pour le canton, 2022-2040, canton de Neuchâtel - <b>scénario haut</b> ...	35
Tableau 7: Population totale par région et pour le canton, 2022-2040, canton de Neuchâtel - <b>scénario bas</b> .....	36
Tableau 8: Population par âge, canton de Neuchâtel - <b>scénario moyen</b> .....	37
Tableau 9: Population par âge, canton de Neuchâtel - <b>scénario haut</b> .....	39
Tableau 10: Population par âge, canton de Neuchâtel - <b>scénario bas</b> .....	41
Tableau 11: Population par groupe d'âge et scénario - <b>région Littoral</b> .....	43
Tableau 12: Population par groupe d'âge et scénario - <b>région Montagnes</b> .....	43
Tableau 13: Population par groupe d'âge et scénario - <b>région Val-de-Ruz</b> .....	44
Tableau 14: Population par groupe d'âge et scénario - <b>région Val-de-Travers</b> .....	44



# 1 Contexte

Depuis 2003, Statistique Vaud (StatVD) réalise périodiquement des perspectives démographiques pour le canton de Neuchâtel et ses régions sur **mandat du Service de statistique du canton de Neuchâtel**, à des fins de planification et d'aide à la décision. Renouveler régulièrement l'exercice permet de tenir compte des évolutions du contexte national et international, aux plans économique, politique et social, ainsi que de leurs répercussions possibles sur l'évolution de la population.

Ce rapport, résultat du sixième exercice en la matière, présente **trois scénarios cantonaux** pour la période 2022-2050 : un **scénario moyen, considéré comme le plus vraisemblable**, et ses variantes haute et basse. Ces scénarios sont régionalisés pour la période 2022-2040. Les résultats sont analysés pour le canton, puis au niveau régional.

### Un nouveau modèle de projection

Le calcul des perspectives démographiques est effectué à l'aide d'un nouveau modèle élaboré en 2020 par Statistique Vaud. Il nécessite toujours la formulation d'hypothèses de fécondité, mortalité et migrations, mais permet dorénavant une approche de régionalisation flexible, la distinction de l'origine de la population (suisse ou étrangère) et la prise en compte d'hypothèses migratoires plus détaillées.

#### *Une nouvelle approche de régionalisation*

Le module communal projette la population des communes en corrigeant les hypothèses cantonales selon les caractéristiques locales, et de sorte que le total des communes par âge et sexe corresponde au total cantonal par âge et sexe. Aucune validité n'est attribuée aux résultats communaux pour eux-mêmes : ils permettent un regroupement des résultats selon des découpages choisis.

#### *Un modèle distinguant Suisses et étrangers*

Le module cantonal distingue dorénavant les groupes de nationalité (suisse et étrangère), dont les comportements démographiques diffèrent significativement. Les hypothèses démographiques sont ainsi formulées pour chaque groupe. Il est nécessaire de formuler des hypothèses de naturalisation.

#### *Des hypothèses migratoires plus détaillées*

Le modèle repose sur des hypothèses de flux détaillés (arrivées/départs, flux internationaux/intercantonaux, origine des personnes) pour le canton, et non plus sur des soldes migratoires totaux. Le module communal tient également compte des flux intercommunaux.

#### *Fonctionnement du modèle cantonal*

Partant des effectifs de population répartis par sexe, âge et origine, le module cantonal calcule, année par année la population future compte tenu des naissances, décès, arrivées et départs, ainsi que des naturalisations découlant des hypothèses. Plus précisément :

- Le nombre de naissances est déterminé par l'application de taux de fécondité par âge aux effectifs de femmes. Ces taux sont générés par une fonction gamma et tiennent compte des hypothèses retenues pour la fécondité, l'âge à la maternité et la variance d'âge de la fécondité. Plus de 20% des enfants nés de mères étrangères sont suisses par leur père.
- Le nombre de décès est déterminé par des quotients de mortalité appliqués à la population. Ces quotients sont obtenus à partir de tables prospectives de mortalité pour la Suisse, calculées d'après la méthode de Lee-Carter. Ils sont soumis à un calage pour mieux s'ajuster aux spécificités de mortalité selon l'origine, et sont ajustés aux hypothèses.

- Les nombres d'arrivées et départs par provenance/destination et origine découlent directement des hypothèses retenues. Leur distribution par sexe et âge peut évoluer pendant la projection et se fait en recourant à des périodes de référence choisies.
- Le nombre de naturalisations est déterminé en fonction de l'hypothèse formulée sous forme de taux global de naturalisation. La répartition de ce nombre par sexe et âge se fait à l'aide de taux de référence par âge.

### *Fonctionnement du modèle communal*

A quelques différences près, le modèle communal fonctionne d'après les mêmes principes que le modèle cantonal (on ne distingue plus les Suisses des étrangers). Plus précisément :

- Les naissances sont déterminées par l'application des taux de fécondité par âge cantonaux corrigés par un facteur communal calculé sur la base des données de 2001-2020.
- Les décès sont déterminés par l'application des quotients de mortalité cantonaux corrigés par un facteur communal calculé sur la base des données de 2001-2020.
- Les nombres d'arrivées et de départs par provenance/destination et commune sont calculés en fonction des hypothèses cantonales et d'après les proportions communales des différents types de flux observées au cours de différentes périodes de référence. En plus de la migration internationale et intercantonale, les perspectives régionales prennent en compte la migration intercommunale.

A chaque itération la cohérence entre la population du scénario cantonal et le total des populations communales est contrôlée. Une procédure d'ajustement assure en effet la cohérence entre le nombre cantonal et la somme des communes pour chacun des flux démographiques.

## Lecture des graphiques

Afin d'améliorer la lisibilité des graphiques et en particulier d'assurer la distinction entre les trois scénarios proposés, les ordonnées des graphiques en courbe de cette publication ne commencent pas à zéro mais généralement à un niveau équivalent à 95% de la valeur la plus basse. Les graphiques à *barres* sans valeur négatives commencent à zéro.

## Perspectives neuchâtelaises et scénarios cantonaux de l'OFS : deux exercices différents

Des scénarios cantonaux de population sont également calculés par l'Office fédéral de la statistique. Les derniers ont été publiés en même temps que les scénarios pour la Confédération en 2020. Ces scénarios cantonaux de l'OFS, en plus d'être réalisés sous contrainte de cohérence avec les résultats des perspectives réalisées au niveau de la Suisse, ne sont pas régionalisés au sein des cantons.

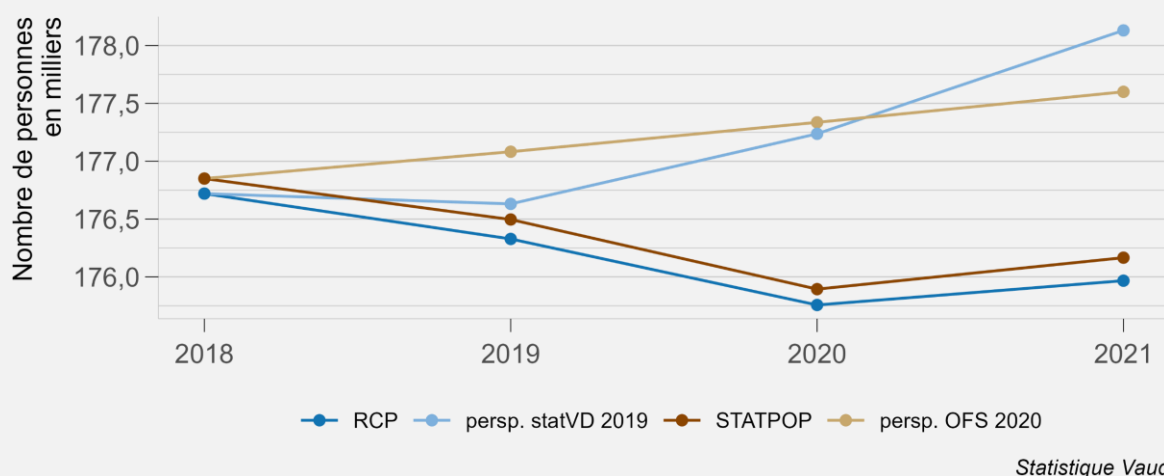
**Les perspectives présentées dans ce rapport se distinguent de celles de l'OFS sur trois points.** Elles s'appuient sur un ensemble d'hypothèses spécifiques au canton, discutées et validées dans des groupes de travail. D'autre part, elles sont calées sur la définition officielle de la population neuchâtelaise, le Recensement cantonal de la population (RCP), alors que l'OFS se base sur la statistique fédérale STATPOP. Finalement, elles proposent une régionalisation des résultats.

Ces précautions étant indiquées, la **comparaison des perspectives réalisées par l'OFS en 2020 et celles réalisées par Statistique Vaud en 2019** montre que les deux exercices, pour leurs scénarios moyens, ont surestimé la population du canton (Box Fig. 1) : la population a globalement diminué entre fin 2018 et fin 2021 alors que les deux perspectives anticipaient une croissance.

L'écart entre les perspectives et les valeurs effectives s'explique principalement par les hypothèses liées aux flux migratoires. Les deux perspectives ont supposé un rétablissement du solde migratoire à des valeurs positives alors qu'il est en réalité resté négatif en 2019 et 2020 (Fig. 6, paragraphe 3.2). Le scénario moyen des précédentes perspectives de Statistique Vaud pour le canton supposait ainsi un solde migratoire annuel moyen de +259 entre 2019 et 2021, alors qu'il a été de -159 (STATPOP).

Aucune des deux perspectives n'a, non plus, pu prévoir le nombre important de décès survenus en 2020 avec la pandémie de COVID-19. L'année 2020 est la seule depuis 1986 à avoir connu un solde naturel négatif (-171 personnes, Fig. 6, paragraphe 3.2). Le scénario moyen des dernières perspectives de Statistique Vaud anticipait ainsi un solde naturel annuel moyen de +211 entre 2019 et 2021 alors qu'il s'est avéré proche de zéro (-4).

Finalement, le scénario moyen de Statistique Vaud aboutissait à 178 100 habitants en 2021, contre une population observée de 176 000 habitants. L'évolution de la population en trois ans anticipait une croissance de +1 400 habitants selon le scénario moyen, or elle a diminué de 800 habitants.



Box Fig. 1: Population observée (RCP, STATPOP) et perspectives (StatVD 2019 et OFS 2020, scénarios moyens), canton Neuchâtel

## 2 Hypothèses et scénarios cantonaux

Trois scénarios démographiques (moyen, haut et bas) sont proposés pour le canton. Ils reposent sur des sous-scénarios (moyen, haut et bas) de migrations, mortalité et fécondité. Les hypothèses qui les sous-tendent (voir les facteurs principaux en annexe 6.1) sont issues d'analyses prospectives.

### 2.1 Migrations

Elles constituent la **composante la plus importante de l'évolution démographique du canton**. Le solde migratoire explique plus de 70% de l'accroissement démographique de la période 2001-2021. Au niveau cantonal, on distingue les flux migratoires internationaux et les flux migratoires intercantonaux.

#### 2.1.1 Evolution en cours des migrations

Le solde migratoire du canton dépend des contextes économique et politique. Il a été négatif 13 fois ces 40 dernières années (Fig. 1) : au début des années 1980 (2e choc pétrolier), à la fin des années 1990 (bulles immobilière et internet) et des années 2010 (contexte économique moins favorable).

Le solde migratoire total négatif de ces dernières années provient d'un solde international redevenu moyen, et d'un solde intercantonal en baisse. L'année 2021 marque un retour à un solde positif (+200), du fait d'une hausse des soldes international (+900, notamment avec la France) et intercantonal (-700).

Les flux migratoires internationaux réagissent rapidement à la conjoncture économique ainsi qu'au contexte international ou au cadre légal. La libre circulation des personnes avec l'Union européenne (UE) et une croissance économique soutenue en Suisse<sup>1</sup> expliquent le solde migratoire international élevé de la période 2005-16 (+1 500 personnes par an en moyenne, Fig. 1). On constate, depuis, un retour aux valeurs de la période 1981-2003 (+500 par an entre 2017 et 2020).

La chute du solde migratoire international des Portugais (-200 par an en 2017-2020 contre +700 en 2012-2014) explique plus de 60% de la baisse récente du solde international. Elle provient d'une baisse des arrivées (redressement économique au Portugal) et d'une hausse des départs (notamment : encouragement aux retours, échange automatique de renseignements entre la Suisse et l'UE en 2017).

Les flux migratoires intercantonaux dépendent de disparités cantonales relatives aux conditions de vie<sup>2</sup> : emploi, revenu, logement, impôt, infrastructures, etc. L'évolution du solde migratoire intercantonal est plus faible et plus lente que celle du solde international. Ce solde a diminué régulièrement pour se rapprocher de -1 000 ces dernières années (Fig. 1).

#### 2.1.2 Trois sous-scénarios pour la migration neuchâteloise

Trois sous-scénarios migratoires proposés sont établis par type de flux et groupe de nationalité (suisse ou étrangère). **Globalement, ils se distinguent par des contextes économiques différents** qui aboutissent à une gestion différente de la tension entre, d'une part, une demande croissante en main-d'œuvre liée au vieillissement de la population et une pression migratoire en hausse et, d'autre part, une concurrence plus forte en Europe pour attirer cette main-d'œuvre tout comme l'acceptation de cette dernière. Au plan intercantonal, le canton est supposé retrouver une certaine forme d'attractivité : le nombre de départs vers d'autres cantons serait réduit et le nombre d'arrivées

---

<sup>1</sup> Ecart record de PIB entre Suisse et UE (moyenne +1,2 pt pour 2005-2014). Données : Banque Mondiale.

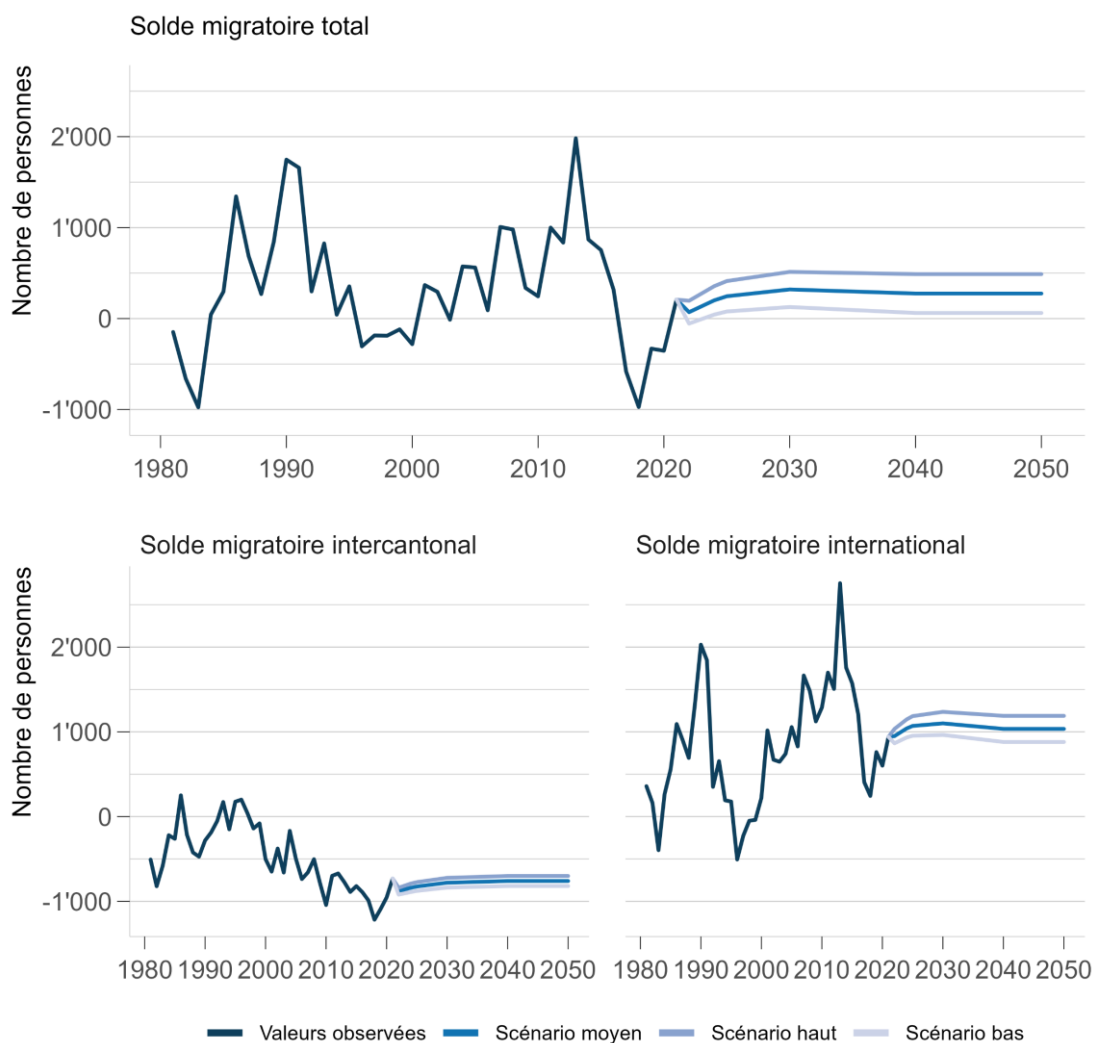
<sup>2</sup> OFS (2015), *Portrait démographique régional*, Démos n°1, 2015

## 2. Hypothèses et scénarios cantonaux

d'autres cantons augmenterait par rapport aux valeurs observées, sans toutefois retrouver un solde intercantonal positif.

**Sous-scénario moyen :** La pandémie de Covid-19 finit par être contenue, tout comme l'inflation. **L'économie retrouve un certain « rythme de croisière »** et le recours à l'immigration progresse un peu face aux départs en retraite croissants. La Suisse surmonte globalement le défi de la transition numérique. Avec le vieillissement européen, l'immigration se diversifie, mais diminue globalement, avec une adaptation compliquée de la politique migratoire face à une opinion publique mitigée sur la question de l'immigration.

Le solde international de 2022-2050 (+1 050 personnes / an) retrouve le niveau de 1999-2021. Le solde intercantonal (-780 personnes par an) cesse sa diminution et retrouve le niveau de 2003-2021.



Statistique Vaud

Fig. 1: Solde migratoire observé (1981-2021) et selon sous-scénarios (2022-2050), canton de Neuchâtel

**Sous-scénario haut :** L'économie suisse suit un rythme soutenu après une phase de Covid-19 et d'inflation vite surpassées. Le pays et le canton sont proactifs face à la transition numérique et mobilisent leurs atouts. La fin de l'accord-cadre avec l'UE n'a pas d'impact. L'important besoin de main-d'œuvre est satisfait avec une politique migratoire étendue aux « Etats tiers », acceptée par la population, avec une réelle politique d'accueil.

Le solde international de 2022-2050 (+1 190 personnes par an) serait à 80% de son haut niveau (+1 495) de 2005-2016. Le solde migratoire intercantonal (-730 personnes par an) retrouverait sa cote moyenne de la période 2000-2021.

**Sous-scénario bas** : Les économies suisse et européenne sont touchées durablement par une pandémie de Covid-19 finalement tenace et un conflit russo-ukrainien qui s'enlise. Dans un contexte globalement déprécié, la Suisse s'en sort plutôt bien mais devient moins attractive pour les travailleurs venant de l'étranger. Elle subit plutôt la transition numérique et les relations entre Suisse et UE sont tendues. La tendance est au repli sur soi.

Le solde international de 2022-2050 (+910 personnes par an) dépasserait de peu celui de 1981-2021 (+820). Le solde migratoire intercantonal retrouverait sa cote moyenne de la période 2007-2021 (-840 personnes).

## 2.2 Fécondité

### 2.2.1 Evolution en cours de la fécondité

Le canton présentait un indicateur conjoncturel de fécondité (ICF) relativement élevé (Fig. 2) entre 1988 et 2012 (1,62 enfant par femme contre 1,49 en Suisse) qui s'est depuis aligné sur le niveau suisse (1,51 entre 2013 et 2020). Les Suissesses du canton ont un ICF moyen de 1,48 ces 25 dernières années, contre 1,85 pour les étrangères (1,57 ensemble). L'âge moyen des femmes à la maternité continue sa hausse (32 ans en 2020 contre 27 ans en 1980) mais reste près de 0,5 an sous la moyenne suisse.

### 2.2.2 Trois sous-scénarios pour la fécondité neuchâteloise

Les trois sous-scénarios sont établis sur la base de l'évolution supposée des principaux facteurs. La fécondité varie avec le contexte économique et la part de migration extra-européenne.

**Sous-scénario moyen** : Les migrations européennes restent la norme mais on note un **afflux croissant de pays à plus forte fécondité**. Le renforcement des politiques familiales et plus d'implication des pères favorisent la conciliation travail-famille, sans bouleverser les comportements de fécondité.

L'ICF des Suissesses progresse peu à peu (1,48 enfant dès 2040, moyenne des 25 dernières années). L'ICF des étrangères se rapproche de celui des Suissesses (1,78 en 2030) puis remonte légèrement avec les migrations extra-européennes (1,82 en 2050). Globalement l'ICF augmente : 1,58 en 2050 (Fig. 2).

**Sous-scénario haut** : Un contexte économique meilleur permet une diffusion plus large des traitements de médecine reproductive et une politique familiale plus ambitieuse. La **migration en provenance de pays à plus forte fécondité est plus élevée**.

Globalement, l'ICF se rapproche de 1,69 en 2050 (Fig. 2).

**Sous-scénario bas** : La politique familiale est plutôt délaissée dans un contexte économique délicat. Les **incertitudes** et les **migrations plus faibles** expliquent une fécondité des étrangères se rapprochant de celle des Suissesses.

L'ICF du canton stagne à 1,49 enfant par femme (Fig. 2).

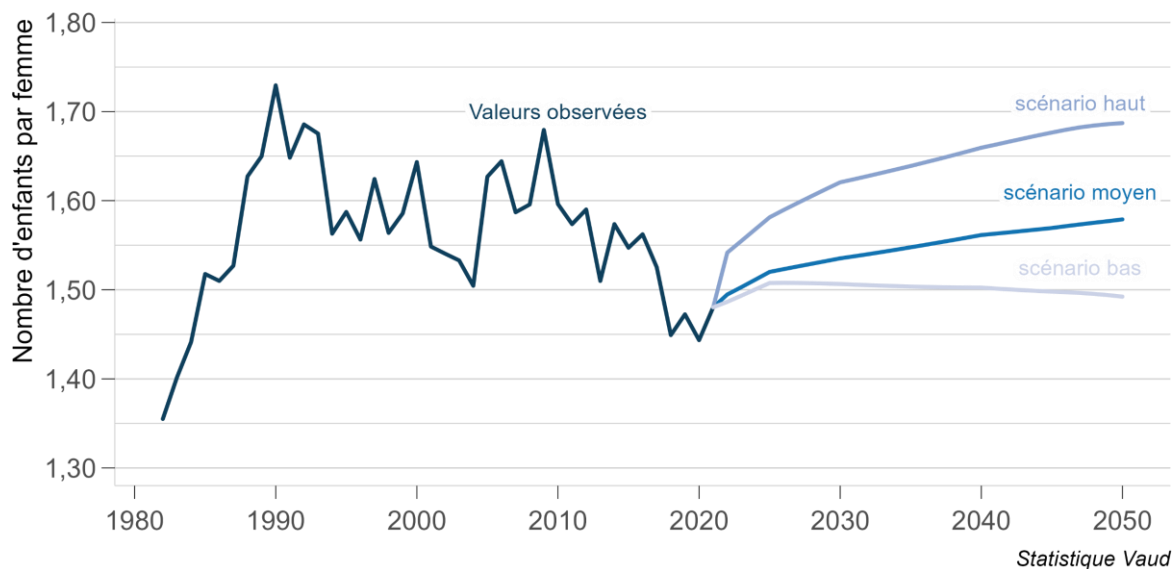


Fig. 2: Indicateur conjoncturel de fécondité observé (1982-2021) et selon sous-scénarios (2022-2050), canton de Neuchâtel

### 2.3 Mortalité

#### 2.3.1 Evolution en cours de la mortalité

L'espérance de vie (EV) augmente de façon globalement régulière depuis 150 ans. Le rythme tend à ralentir ces dernières années, avec des progrès provenant surtout des âges élevés. L'EV des hommes tend à se rapprocher de celle des femmes depuis les années 1980 (respectivement 81 ans et 85 ans en 2021) malgré le Covid-19 (Fig. 3). Le canton se caractérise par une EV inférieure à celle de la Suisse (-0,5 an), avec une mortalité de la population suisse et étrangère similaire ces 20 dernières années.

#### 2.3.2 Trois sous-scénarios pour la mortalité neuchâteloise

Les trois sous-scénarios sont établis sur la base de l'évolution supposée des principaux facteurs. L'espérance de vie augmente dans les trois scénarios, plus ou moins selon le contexte économique. Le Covid-19 est supposé ne pas remettre en cause la tendance à la baisse de la mortalité.

**Sous-scénario moyen** : les comportements de santé s'améliorent avec la **hausse du niveau de formation de la population**. La baisse de mortalité due aux maladies cardio-vasculaires et aux cancers ralentit. De **nouvelles technologies médicales** (notamment traitement des cancers) sont **inaccessibles** à une part importante de la population.

L'espérance de vie des hommes passerait de 79,9 ans en 2020 à 85,3 ans en 2050. En parallèle, celle des femmes passerait de 84,9 ans à 88,7 ans (Fig. 3).

**Sous-scénario haut** : une nette amélioration des comportements de santé provient d'une réelle **politique de prévention personnalisée**. Une meilleure mobilisation de fonds publics pour le financement du système de santé garantit un **large accès aux nouveaux traitements**.

L'espérance de vie des hommes atteindrait 86,2 ans et celle des femmes 89,4 ans en 2050 (Fig. 3).

**Sous-scénario bas** : Un socle incompressible de **fumeurs** et une population croissante en **surpoids** limite la baisse de la mortalité due aux maladies non-transmissibles. Les **inégalités sociales en matière de santé** et de mortalité s'accroissent significativement.

L'espérance de vie des hommes atteindrait 84,3 ans et celle des femmes 87,8 ans en 2050 (Fig. 3).

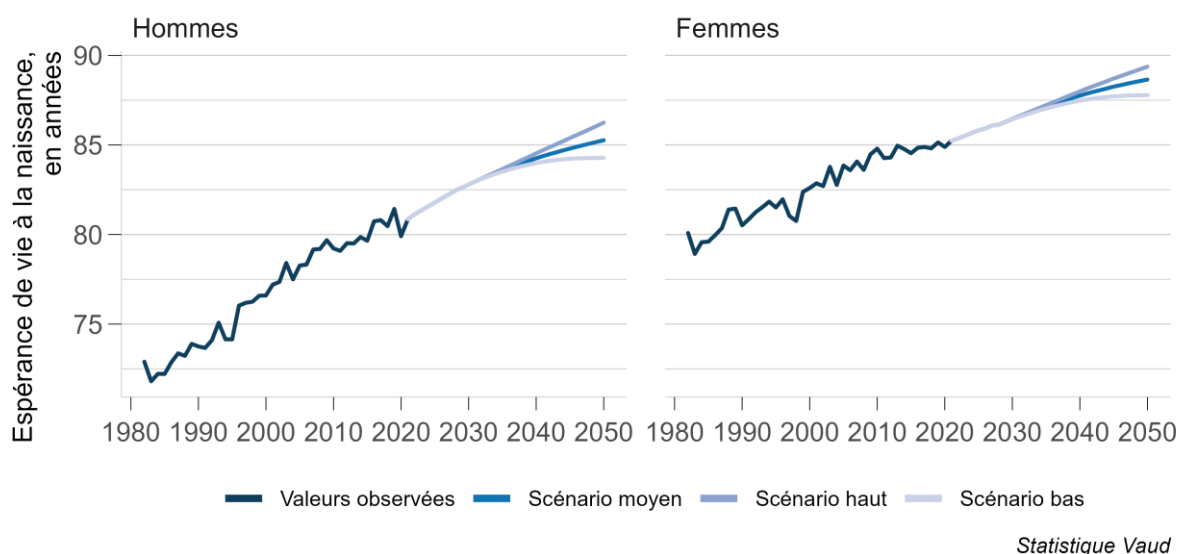


Fig. 3: Espérance de vie à la naissance observée (1982-2021) et selon sous-scénarios (2022-2050), canton de Neuchâtel

## 2.4 Trois scénarios démographiques

Les scénarios moyen, haut et bas reposent sur les sous-scénarios moyens, hauts et bas de migrations, fécondité et mortalité. Ces scénarios se distinguent, pour l'essentiel, par le **contexte économique**. Ce dernier peut **agir sur la population soit directement** et rapidement (impact en quelques mois sur les migrations ou sur des conceptions d'enfant), **soit indirectement** et de façon décalée dans le temps (moyens pour mener des politiques de santé, familiales, migratoires, etc.). Une migration plus ou moins importante, liée à un contexte économique plus ou moins favorable, peut de plus jouer un rôle décalé dans le temps sur la fécondité, voire sur la mortalité.

Tableau 1: Description synthétique des scénarios, canton de Neuchâtel.

Composantes	Valeur de référence	Scénario moyen	Scénario haut	Scénario bas
<b>Migration</b> Solde migratoire (nombre de personnes)	+360 moyenne 2000-2021	+270 moyenne 2022-2050	+460	+70
<b>Fécondité</b> Indicateur conjoncturel de fécondité (nombre d'enfants par femme)	1,57 moyenne 2000-2020	1,55 moyenne 2022-2050	1,64	1,50
<b>Mortalité</b> Espérance de vie (en années)	83,0 en 2021	87,0 en 2050	87,8	86,0



### Hypothèse de naturalisation

La répartition des perspectives selon le groupe de nationalités des personnes (suisse ou étrangères) nécessite la formulation d'hypothèses de naturalisation. Une seule hypothèse est retenue ici, sous la forme d'un taux global (réparti par âge) identique selon les trois scénarios.

Le taux de naturalisation a été historiquement élevé au cours de la période 2003-2017 : 2,7% en moyenne parmi la population étrangère du canton. La nouvelle Loi sur la nationalité entrée en vigueur en 2018, durcissant les conditions d'octroi de la nationalité, est censée avoir pour effet une diminution du taux de naturalisation. Ce dernier est supposé passer progressivement de 2,3% en 2022 à 1,9% en 2050 dans le canton. Soit respectivement 15% et 30% de moins que la période 2003-2017.

### 3 Résultats cantonaux

#### 3.1 Etat de la population

##### Croissance selon deux des trois scénarios d'ici 2050

Deux des trois scénarios retenus anticipent une croissance de la population du canton de Neuchâtel au cours des trente prochaines années (Fig. 4 **Erreur ! Source du renvoi introuvable.**). Le canton de Neuchâtel recensait 175 967 personnes résidentes en 2021 et en compterait 183 300 en 2050 selon le scénario moyen. Cela représente un ralentissement de la croissance par rapport aux taux historiques : le taux de croissance annuel récent de +0,30% (moyenne de la période 1991-2021) serait réduit de moitié (+0,14% pour la période 2022-2050). Le scénario haut projette une croissance plus forte avec une population de 193 200 personnes à l'horizon 2050, ce qui équivaut au maintien du rythme de croissance récent (+0,32% en moyenne pour la période 2022-2050). A l'inverse, selon le scénario bas, la population chuterait à 173 600 personnes, soit l'équivalent de la population de 2011. Selon ce scénario bas, le taux de croissance moyen serait légèrement négatif avec un taux annuel de -0,05% au cours de la période 2022-2050.

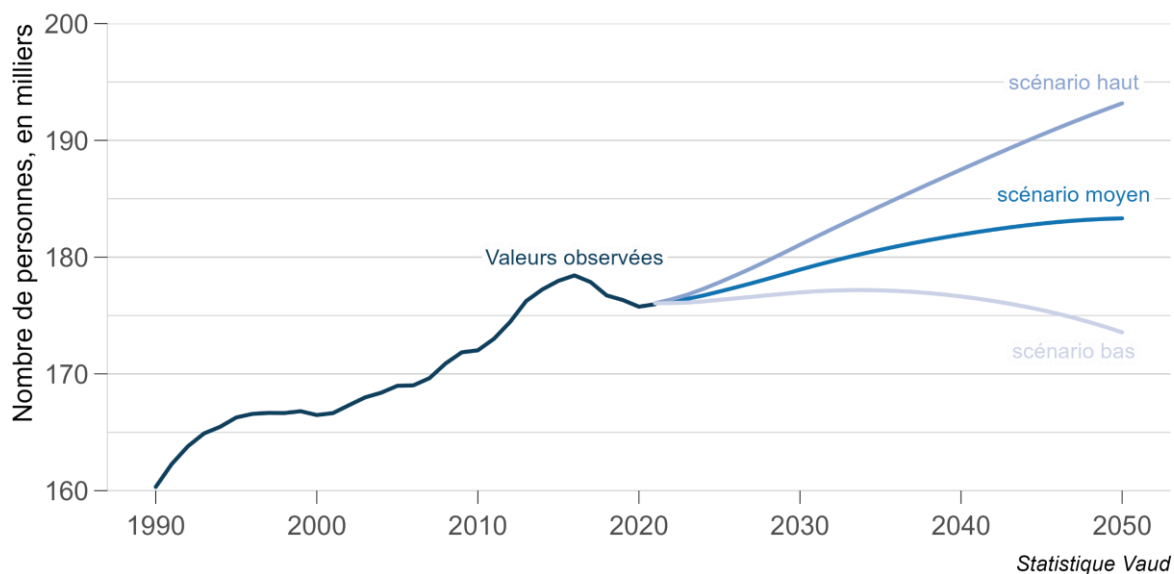


Fig. 4: Population observée (1990-2021) et selon scénarios (2022-2050), canton de Neuchâtel

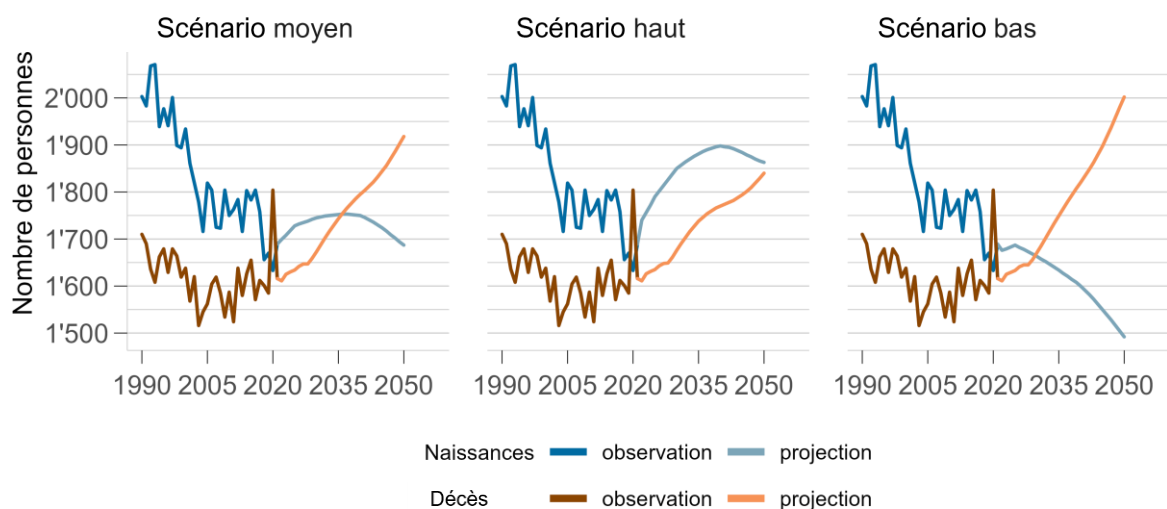
#### 3.2 Mouvements de la population

##### Le solde naturel diminuerait au cours des trente prochaines années

Les différences entre les trois scénarios sont dues aux conséquences des hypothèses relatives aux mouvements naturels (fécondité et mortalité) et migratoires. Le solde naturel (écart entre les naissances et les décès) diminuerait au fil du temps selon les trois scénarios, bien qu'à un rythme différent. Selon le scénario moyen, le nombre de décès dépasserait le nombre de naissances dès 2036 (Fig. 5), mais le solde migratoire compenserait ce déficit pendant toute la période de projection (Fig. 6). Dans le scénario haut, le solde naturel resterait positif jusqu'en 2050, alors qu'il deviendrait négatif dès 2030 dans le scénario bas (Fig. 6). Dès 2035, le solde migratoire ne compenserait plus le solde naturel négatif dans le scénario bas, entraînant une diminution de la population (Fig. 6).

### 3. Résultats cantonaux

L'évolution du solde naturel est étroitement liée à la structure par âge de la population. Malgré une légère augmentation de la fécondité, le nombre de naissances resterait relativement stable en raison d'une diminution progressive du nombre de femmes aux âges les plus féconds. En parallèle, le nombre de décès augmenterait progressivement, malgré la hausse supposée de l'espérance de vie, en raison du nombre toujours plus important de personnes aux âges avancés et donc exposées à une plus forte mortalité.

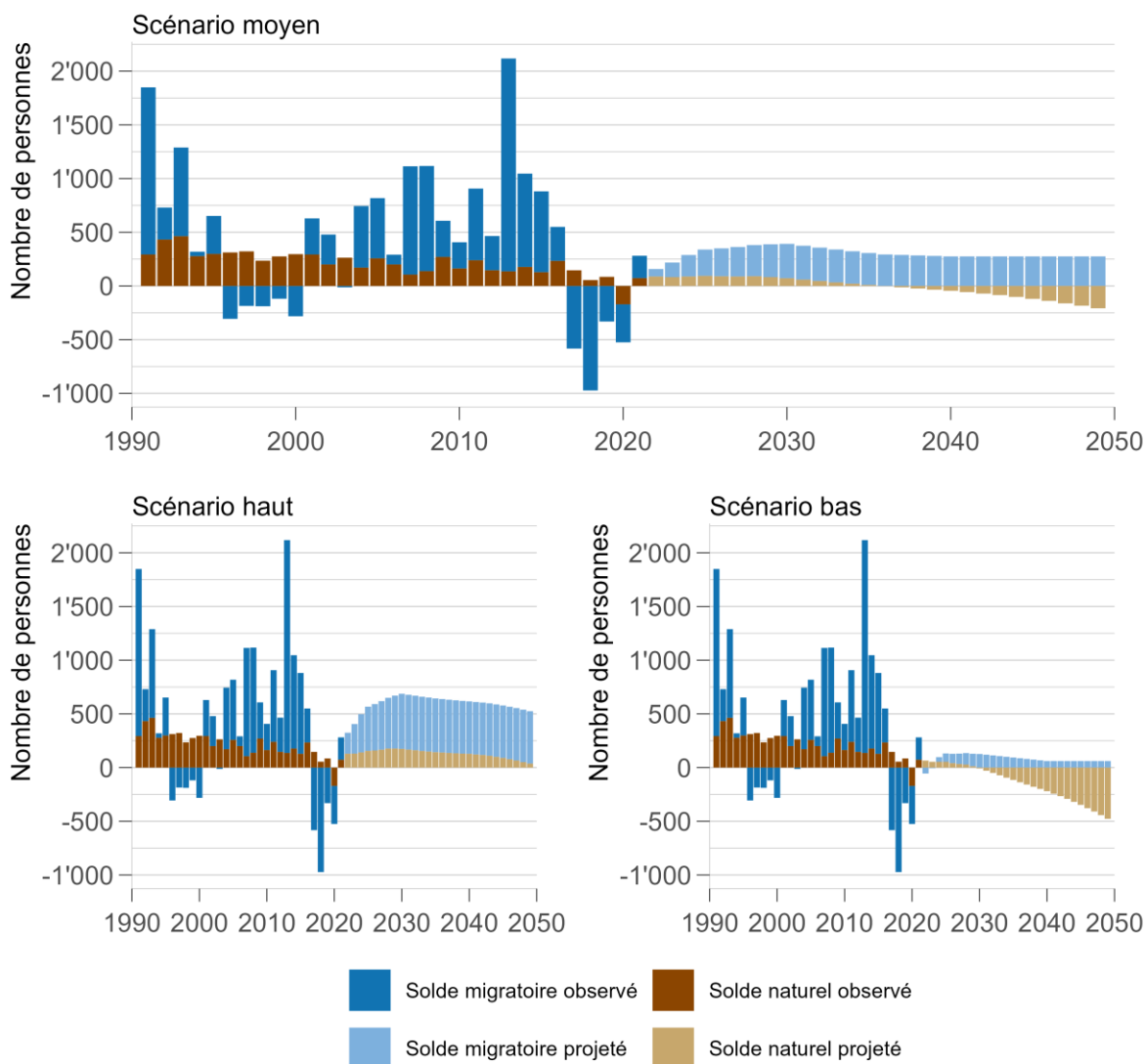


Statistique Vaud

Fig. 5: Naissances et décès observés (1990-2021) et selon scénarios (2022-2050), canton de Neuchâtel

Tableau 2: Mouvements de population par scénario en 2022, 2030, 2040 et 2050, canton de Neuchâtel

Scénario	Année	Arrivées	Départs	Solde migratoire	Naissances	Décès	Solde naturel	Solde total
moyen	2022	5 835	5 765	70	1 699	1 611	88	158
	2030	6 153	5 833	320	1 745	1 673	72	392
	2040	6 205	5 930	275	1 750	1 795	-45	230
	2050	6 205	5 930	275	1 687	1 918	-231	44
haut	2022	5 897	5 702	195	1 740	1 611	129	324
	2030	6 253	5 740	513	1 850	1 676	174	687
	2040	6 317	5 828	488	1 898	1 770	128	616
	2050	6 317	5 828	488	1 863	1 840	23	511
bas	2022	5 774	5 829	-55	1 676	1 611	65	10
	2030	6 055	5 929	127	1 663	1 671	-8	119
	2040	6 096	6 035	61	1 600	1 820	-220	-159
	2050	6 096	6 035	61	1 492	2 002	-510	-449



Statistique Vaud

Fig. 6: Solde migratoire et solde naturel observés (1990-2021) et selon scénarios (2022-2050), canton de Neuchâtel

### 3.3 Structure de la population

#### 3.3.1 Structure de la population par nationalité

##### La population de nationalité étrangère atteindrait près de 29% en 2050

Selon le scénario moyen, la population de nationalité suisse diminuerait de 1% entre 2021 et 2050 et s'établirait à 130 500 personnes en 2050 (Fig. 7). Au cours de la même période, la population de nationalité étrangère augmenterait de 19%, atteignant 52 800 personnes. La population du canton de Neuchâtel, qui comprenait 25% de personnes de nationalité étrangère en 2021, verrait cette part augmenter à 29% en 2050 selon le scénario moyen (30% selon le scénario haut, 28% selon le scénario bas). Il faut noter que la population de nationalité étrangère dépend fortement de la migration ainsi que du taux de naturalisation, deux paramètres particulièrement volatiles et donc accompagnés d'une incertitude importante.

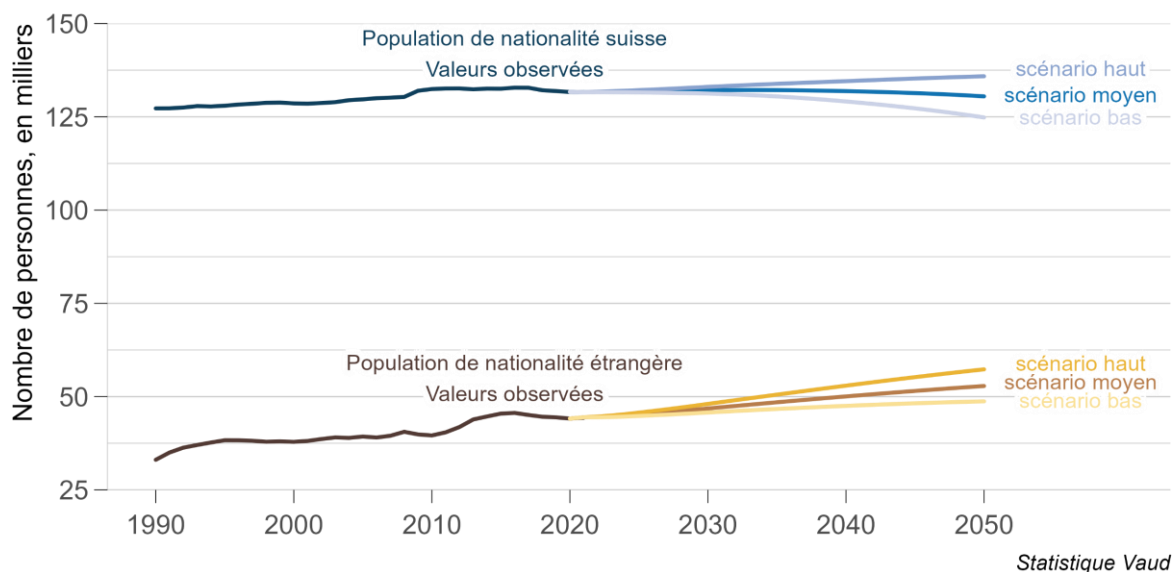


Fig. 7: Population par groupe de nationalité observée (1990-2021) et selon scénarios (2022-2050), canton de Neuchâtel

#### 3.3.2 Structure de la population par âge

##### Le vieillissement de la population va se poursuivre et s'accélérer

La population continuerait de vieillir, avec une part toujours plus élevée de personnes de 65 ans et plus. L'âge médian passerait de 41 ans en 2021 à une valeur comprise entre 44 ans (scénario moyen et bas) et 45 ans (scénario haut) en 2050. La pyramide des âges se transformerait (Fig. 8). Dans tous les scénarios, le sommet de la pyramide s'élargirait progressivement en raison de l'arrivée à des âges élevés des baby-boomers – soit les personnes nées entre 1946 et 1964. En 2029, tous les baby-boomers auront atteint l'âge de la retraite. Avec l'augmentation de l'espérance de vie, ils seront plus nombreux que les générations précédentes à atteindre des âges avancés.

Le vieillissement d'une population peut être retardé par un solde migratoire positif car les nouveaux arrivants sont en moyenne plus jeunes que la population locale. Toutefois, Neuchâtel bénéficie nettement moins de ce phénomène que la Suisse dans son ensemble. En effet, le solde migratoire a représenté dans le canton 2,1% de la population moyenne au cours de la période 2011-2021, contre 8,4% en Suisse, soit quatre fois moins. Il resterait relativement faible à l'avenir (+269 personnes en moyenne pour 2022-2050 selon le scénario moyen, contre +338 au cours de la période 2011-2021).

Le pourcentage de jeunes est le plus élevé selon le scénario haut en raison de la plus forte fécondité des femmes dans ce scénario (la courbe du scénario haut est la plus à l'extérieur pour les moins de 29 ans dans la Fig. 8). Le pourcentage des personnes âgées est le plus élevé dans le scénario bas car dans ce scénario, le rajeunissement de la population par la migration est moindre (la courbe du scénario bas est la plus à l'extérieur pour les plus de 65 ans dans la Fig. 8).

##### Moins de femmes entre 25 et 40 ans

La proportion des femmes aux âges les plus féconds (25-39 ans) diminuerait, passant, parmi les femmes, de 19% (soit 16 964 personnes) en 2021 à 17% (soit 15 400 personnes) en 2050 selon le scénario moyen. Cette diminution impacte le nombre de naissances et par conséquent le nombre de personnes aux âges les plus jeunes. La fécondité en légère hausse du scénario moyen permettrait toutefois de contenir la diminution de la part des moins de 20 ans, qui passerait de 21% en 2021 à 20% en 2050.

### 3. Résultats cantonaux

Tableau 3: Population par groupe d'âge observée (2010-2020) et selon scénarios (2030-2050), canton de Neuchâtel

	2010	2020	2030	2040	2050
			<b>scénario moyen</b>		
<b>0 à 19 ans</b>	38 386	36 481	35 507	36 029	36 103
<b>20 à 64 ans</b>	103 182	105 285	103 711	101 380	101 154
<b>65 à 79 ans</b>	21 145	23 982	26 423	29 178	27 256
<b>80 ans et plus</b>	9 372	10 146	13 288	15 344	18 810
			<b>scénario haut</b>		
<b>0 à 19 ans</b>	38 386	36 481	36 349	38 333	39 422
<b>20 à 64 ans</b>	103 182	105 285	104 917	104 227	106 314
<b>65 à 79 ans</b>	21 145	23 982	26 495	29 464	27 984
<b>80 ans et plus</b>	9 372	10 146	13 300	15 472	19 452
			<b>scénario bas</b>		
<b>0 à 19 ans</b>	38 386	36 481	34 853	34 004	32 748
<b>20 à 64 ans</b>	103 182	105 285	102 504	98 529	96 170
<b>65 à 79 ans</b>	21 145	23 982	26 349	28 887	26 507
<b>80 ans et plus</b>	9 372	10 146	13 275	15 211	18 134

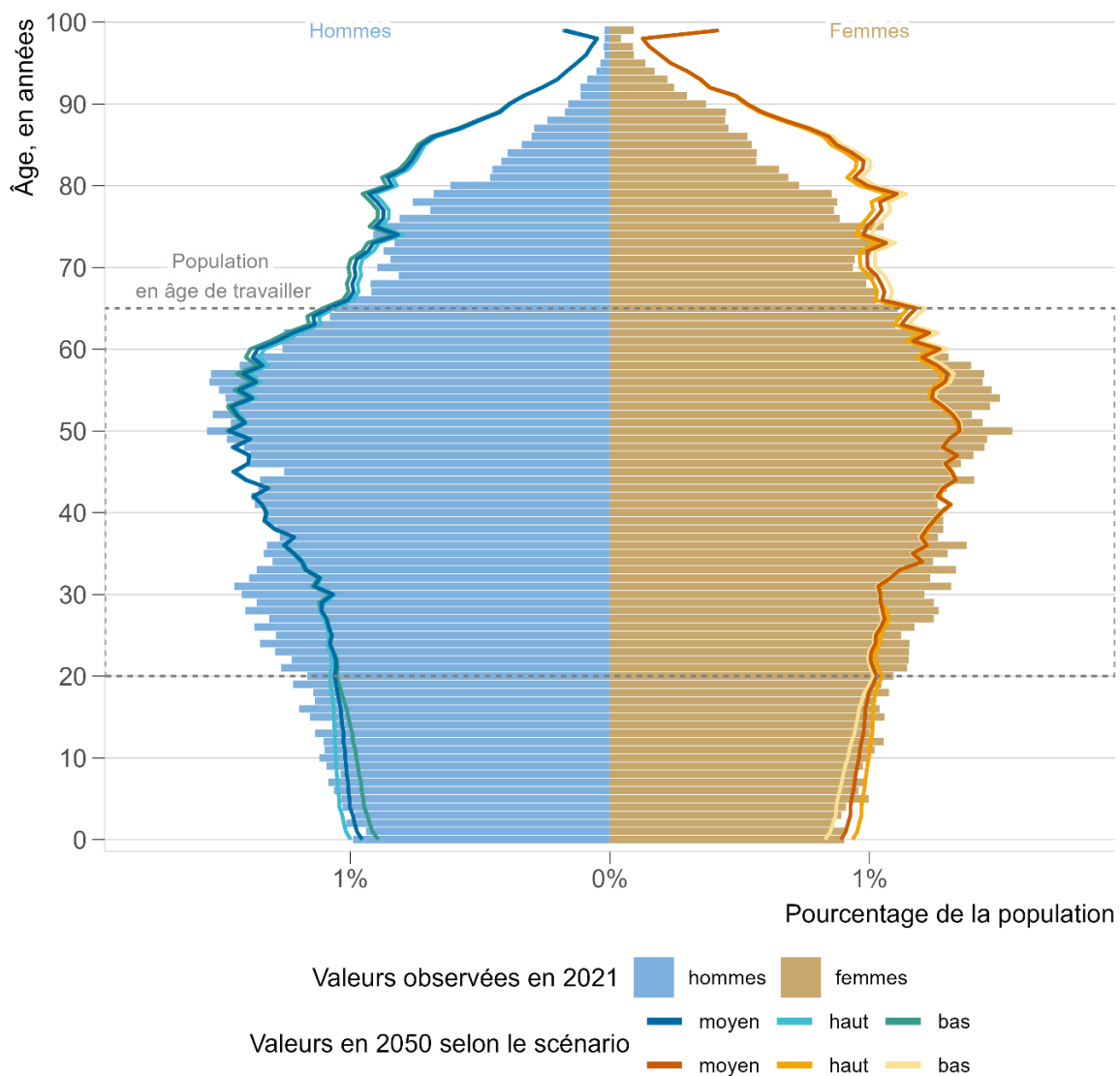


Fig. 8: Pyramide des âges en pourcentage de la population, observée (barres, 2021) et selon scénarios (courbes, 2050), canton de Neuchâtel

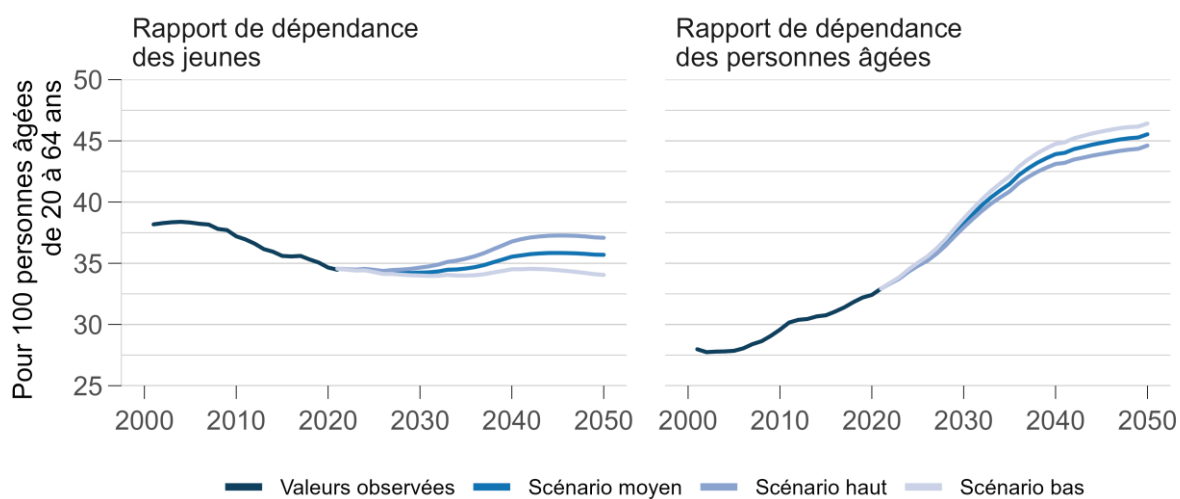
### A peine plus de deux personnes actives pour une personne à la retraite d'ici 2050

Le rapport de dépendance des personnes âgées et des jeunes est un indicateur de la charge que représente la population qui ne travaille pas pour la population active. Ce rapport exerce une influence importante sur les institutions clés de la société telles que le système de santé, la formation et la prévoyance professionnelle, mais aussi sur le capital humain et la production.

Du fait du vieillissement de la population lié notamment à l'augmentation de l'espérance de vie, le rapport de dépendance des personnes âgées augmente depuis 20 ans (Fig. 9, droite). En 2021, pour 100 personnes âgées de 20 à 64 ans, on comptait 33 personnes âgées de 65 ans ou plus. D'après les scénarios - selon lesquels l'espérance de vie continuerait de s'allonger - le rapport de dépendance des personnes âgées atteindrait entre 45 et 46 personnes de 65 ans ou plus pour 100 personnes en âge de travailler en 2050. Cela correspond à légèrement plus de deux personnes actives pour une personne à la retraite. De plus, il faut noter que sans un solde migratoire positif essentiellement composé de personnes en âge de travailler, le rapport de dépendance des personnes âgées augmenterait encore plus.

### Dix actifs pour un peu plus de trois jeunes d'ici 2050

En parallèle, le rapport de dépendance des jeunes a diminué progressivement au cours des 20 dernières années (Fig. 9, gauche). En 2021, on comptait 34 personnes de moins de 20 ans pour 100 personnes en âge de travailler. Ce rapport augmenterait ou se stabiliserait tout au moins ces prochaines années, du fait notamment d'hypothèses de fécondité plutôt en hausse, et oscillerait selon les scénarios entre 34 et 37 jeunes pour 100 actifs en 2050.



Statistique Vaud

Fig. 9: Rapports de dépendance observés (2001-2021) et selon scénarios (2022-2050), canton de Neuchâtel.

### 4 Résultats régionaux

Après quelques explications relatives à la méthode spécifique utilisée au niveau régional, les résultats des perspectives au niveau des quatre régions officielles du canton sont présentés, en termes de populations et de leurs structures par âge.

#### 4.1 La méthode en bref

##### **Cohérence avec les perspectives cantonales et prise en compte du plan directeur cantonal**

Les résultats régionaux présentés dans cette section sont issus d'un nouveau modèle prospectif. Distinguant deux modules, l'un s'appliquant au canton, l'autre aux communes, ce nouveau modèle permet une régionalisation flexible des résultats tout en assurant la cohérence avec les perspectives cantonales. Cohérents avec les hypothèses cantonales de fécondité, de mortalité et de migration, ces résultats reflètent les spécificités communales pour chacune des composantes démographiques et tiennent compte des flux intercommunaux. Les intensités migratoires communales reflètent essentiellement les tendances observées ces dernières années mais aussi les contraintes définies par le plan directeur cantonal. En effet, en définissant le dimensionnement des zones à bâtir en fonction du type d'espace, le plan directeur cantonal en vigueur influence l'emplacement des nouveaux logements et donc - dans une certaine mesure - la distribution de la population sur le territoire.

##### **Perspectives jusqu'en 2040 et découpage en quatre régions**

L'incertitude des perspectives démographiques est d'autant plus élevée que l'horizon temporel est éloigné et que l'unité géographique est petite. C'est pourquoi, même si les scénarios cantonaux sont établis jusqu'en 2050, les résultats régionaux sont commentés uniquement jusqu'en 2040 et regroupés en quatre régions –Littoral, Montagnes, Val-de-Ruz et Val-de-Travers. En plus de l'incertitude liée à l'importance de l'horizon temporel, les perspectives régionales ne vont pas au-delà de 2040, car les contraintes du plan directeur actuel ne s'appliquent que jusqu'en 2040.

#### Lecture des résultats

Le scénario jugé le plus probable étant le scénario moyen, c'est la valeur de ce scénario qui est rapportée en premier. Elle est parfois suivie, entre parenthèse, des valeurs du scénario bas et haut, pour simplifier la lecture.

Exemple : « la population du Littoral atteindrait 100 400 personnes [*scénario moyen*] (97 200 [*scénario bas*] ; 103 700 [*scénario haut*]) en 2040. »

#### 4.2 Etat de la population par région

##### **La population du Littoral et du Val-de-Ruz augmenterait plus rapidement que la moyenne cantonale**

Selon les perspectives régionales, le Littoral et le Val-de-Ruz continueraient de croître plus rapidement que le canton alors que la baisse dans le Val-de-Travers devrait s'accroître. La population de la région Montagnes se stabiliserait après avoir fléchi au cours des deux dernières décennies.

Les populations du Littoral et du Val-de-Ruz devraient croître à un rythme plus modéré entre 2022 et 2050 qu'entre 2002 et 2021 (Fig. 10). En effet, le taux de croissance annuel moyen du Littoral passerait

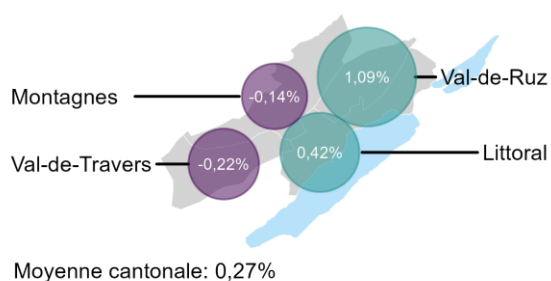


## 4. Résultats régionaux

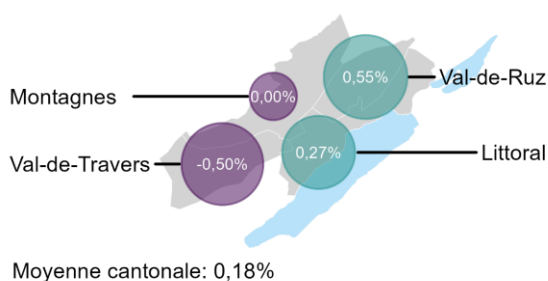
de +0,42% avant 2021 à +0,27% après 2021 selon le scénario moyen. La croissance de la population serait amoindrie selon le scénario bas (+0,11%) et se maintiendrait proche de sa valeur actuelle selon le scénario haut (+0,44%). Le Val-de-Ruz passerait d'une croissance de +1,09% avant 2021 à +0,55%. Le taux de croissance serait encore plus faible selon le scénario bas (+0,42%) et se maintiendrait en dessous de la croissance actuelle même selon le scénario haut (+0,68%). La décroissance de la région du Val-de-Travers s'accélérerait, avec un taux de croissance passant de -0,22% entre 2002 et 2021 à -0,49% entre 2022 et 2050 (Fig. 10) et atteindrait des valeurs plus faibles que le taux actuel selon tous les scénarios [-0,61% ; -0,38%]. La région Montagnes a connu en moyenne un taux annuel de croissance négatif de -0,14% et se stabiliserait avec un taux de croissance proche de zéro selon le scénario moyen (Fig. 10). Toutefois, le taux de croissance de cette région pourrait même se rapprocher de celui de 2002-2021 avec un taux de -0,15% selon le scénario bas, voire atteindre une croissance de +0,15% selon le scénario haut.

### Taux de croissance annuel

Valeurs observées 2002 – 2021



Scénario moyen 2022 – 2040



Statistique Vaud

Fig. 10: Taux de croissance annuel de la population par région, observés (2002-2021) et selon le scénario moyen (2022-2040).<sup>3</sup>

### La population se concentrerait toujours majoritairement dans le Littoral

Le Littoral passerait de 95 313 habitantes et habitants en 2021 à une population de 100 400 personnes [97 200 ; 103 700] en 2040, restant la région la plus peuplée du canton (Fig. 11). Au cours de la même période, le Val-de-Ruz verrait sa population augmenter, de 17 373 personnes à 19 300 personnes [18 800 ; 19 800]. La population de la région du Val-de-Travers, totalisant 11 617 personnes en 2021, ne compterait plus que 10 600 personnes [10 300 ; 10 800] en 2040. La population de la région Montagnes, qui atteignait 51 700 personnes en 2021, se stabiliserait selon le scénario moyen, retomberait à 50 200 personnes selon le scénario bas et remonterait à 53 200 selon le scénario haut, mais ne dépasserait pas son maximum de 54 681 personnes enregistré en 2014.

<sup>3</sup> Afin d'améliorer la lisibilité du graphique, seuls les résultats du scénario moyen sont présentés. Les valeurs pour les scénarios bas et haut sont mentionnées dans le texte.

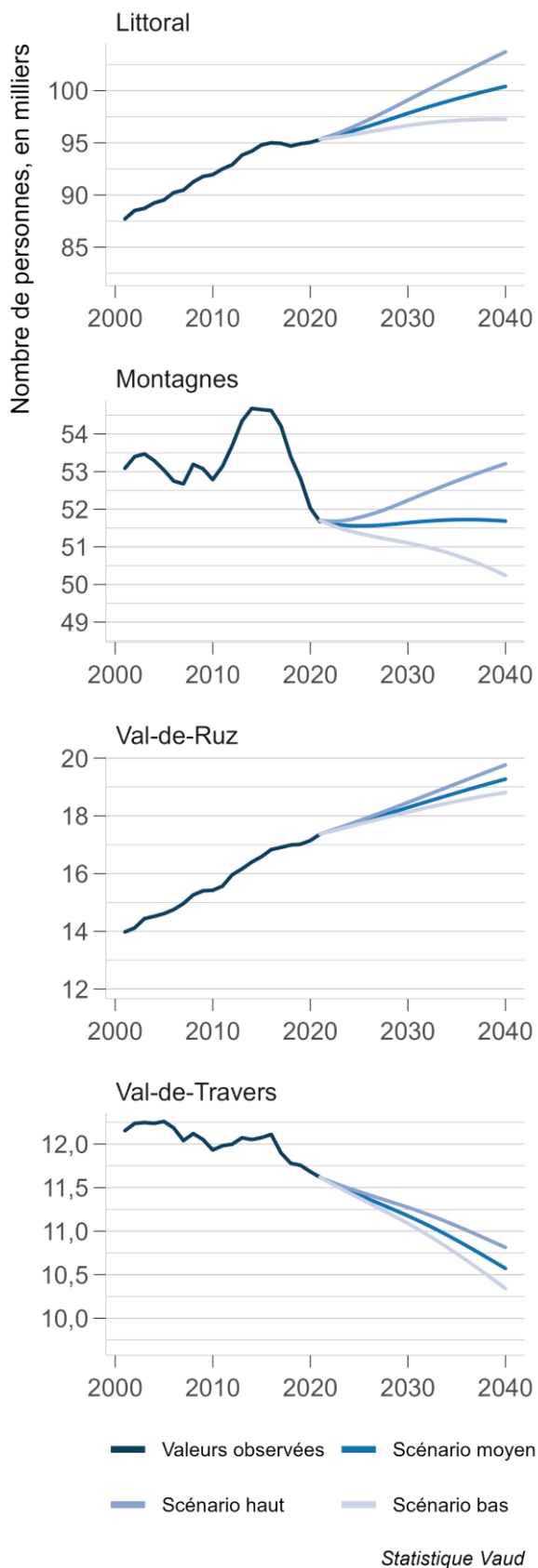


Fig. 11: Population par région observée (2002-2021) et selon scénarios (2022-2040).

### Influence du plan directeur cantonal sur la croissance démographique

Le ralentissement de la croissance de la population dans la région Littoral s’explique en partie par la surface moindre des zones à bâtir encore disponibles selon le plan directeur cantonal. Ce frein à la croissance profite aux régions Montagnes et Val-de-Ruz. En effet, l’une des hypothèse des perspectives régionales, commune aux trois scénarios, consiste en la redirection des arrivées excédentaires du Littoral vers la région Montagnes et - dans une moindre mesure - vers le Val-de-Ruz. Ceci reflète l’attractivité potentiellement accrue de ces deux dernières régions suite au projet Neuchâtel Mobilité 2030 notamment. Ce projet prévoit une réduction du temps de trajet et une augmentation de la cadence des transports publics entre Neuchâtel, la Chaux-de-Fonds et le Locle notamment, ainsi que la création de routes de contournement pour améliorer la qualité de vie dans les villes de la région Montagnes. Cernier, dans le Val-de-Ruz, se trouvant sur l’axe Neuchâtel – La Chaux-de-Fonds, serait également mieux desservie, raison pour laquelle une petite partie des arrivées excédentaires ont été redirigées vers cette région.

A l’inverse, les perspectives pour le Val-de-Travers ne sont influencées ni par le plan directeur cantonal ni par le projet Neuchâtel Mobilité 2030. En effet, d’une part, les zones à bâtir encore disponibles dans cette région sont suffisantes pour accueillir les nouveaux habitants et, d’autre part, le développement des réseaux ferroviaire et routier profitent essentiellement à la région Montagnes. L’évolution de la population dans cette région Val-de-Travers est donc basée exclusivement sur des tendances passées et correspond au maintien des conditions actuelles.

### 4.3 Structure de la population par âge et région

#### Viellissement dans toutes les régions

La population de toutes les régions vieillirait. Comme au niveau cantonal, le sommet de leurs pyramides des âges s'élargirait au fil du temps (Fig. 12). Selon le scénario moyen, la population de 65 ans et plus représenterait un quart de la population dans les régions Littoral, Montagnes et Val-de-Ruz, et un tiers de la population dans la région du Val-de-Travers en 2040. En comparaison, la population âgée de 65 ans et plus représentait 20% de la population dans les régions Littoral et Montagnes en 2021, 16% dans la région Val-de-Ruz et un quart dans la région Val-de-Travers. Entre les différents scénarios, la part de la population que représentent les différents groupes d'âge change au plus de deux points de pourcentage.



Statistique Vaud

Fig. 12: Pyramides des âges des régions, observées (2021) et selon le scénario moyen (2040).<sup>4</sup>

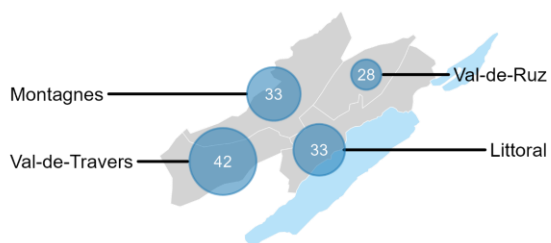
<sup>4</sup> Afin d'améliorer la lisibilité du graphique, les résultats pour les scénarios haut et bas ne sont pas illustrés.

### Moins de deux personnes en âge de travailler pour une personne ayant atteint l'âge de la retraite dans la région Val-de-Travers en 2040

Le vieillissement se traduirait par une augmentation du rapport de dépendance des personnes âgées (Fig. 13). En 2021, pour dix personnes âgées de 20 à 64 ans, on comptait trois personnes de 65 ans ou plus dans les régions Littoral, Montagnes et Val-de-Ruz, et quatre dans la région Val-de-Travers. En 2040, pour dix personnes de 20 à 64 ans, il y aurait quatre personnes de 65 ans ou plus dans les régions Littoral, Montagnes et Val-de-Ruz, et six dans la région Val-de-Travers selon le scénario moyen. Entre les trois scénarios, on compte au plus une personne âgée de différence pour 100 personnes en âge de travailler. Le vieillissement plus prononcé du Val-de-Travers s'explique par un solde migratoire proche de zéro (voir 6.3.2 en annexe). Les flux migratoires étant essentiellement composés de personnes jeunes en âge de travailler et la fécondité ne permettant pas le remplacement des générations, une région au solde migratoire nul voit son vieillissement s'accélérer.

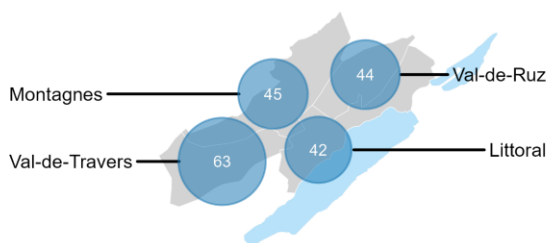
#### Nombre de personnes de 65 ans et plus pour 100 personnes de 20 à 64 ans

Valeurs observées en 2021



Moyenne cantonale: 33

Scénario moyen en 2040



Moyenne cantonale: 44

Statistique Vaud

Fig. 13: Rapports de dépendance des personnes âgées dans les régions, observés (2021) et selon le scénario moyen (2040).

### 5 Synthèse

Cet exercice de perspectives démographiques pour le canton de Neuchâtel se base sur des hypothèses adaptées au contexte local et propose des perspectives régionales. Trois scénarios sont proposés avec des hypothèses plus ou moins favorables à la croissance démographique. Le but de ces différents scénarios est de refléter l'incertitude liée à l'évolution des paramètres démographiques.

Au niveau cantonal, les perspectives démographiques projettent une reprise de la croissance démographique selon deux des trois scénarios et un vieillissement de la population dans les trois scénarios.

Grâce à leur granularité plus fine, les perspectives régionales révèlent une croissance démographique inégalement répartie sur le territoire. Ces résultats permettent ainsi au canton et aux régions d'anticiper les défis qui leur seront propres. De plus, afin de répondre au mieux aux besoins de planification, des résultats au niveau communal sont livrés au Service de statistique du canton de Neuchâtel. Ces résultats communaux n'ont pas de validité en tant que telle, mais sont destinés à permettre des agrégations selon différents découpages jugés pertinents, à la condition que leur population soit suffisante (au moins 10 000 personnes).

Le vieillissement de la population est un processus presque certain qui s'observe dans les trois scénarios retenus et dans toutes les régions. Il n'en va pas de même pour la croissance de la population. Alors que le scénario le plus probable, le scénario moyen, anticipe une augmentation de la population cantonale, il reste néanmoins possible que la population diminue, comme projeté par le scénario bas.

Les différences entre les scénarios sont principalement dues aux hypothèses migratoires. S'il est peu probable que la fécondité et l'espérance de vie changent soudainement et radicalement, il n'en va pas de même pour les flux migratoires. Ces derniers peuvent en effet répondre rapidement aux contextes économiques, aux changements politiques et aux événements extraordinaires (guerres, catastrophes naturelles, etc.) survenant dans le canton, en Suisse ou à l'étranger. Au niveau local, ils sont également influencés par l'offre d'emplois et de logements ainsi que par la qualité des infrastructures ou le taux d'imposition. Cela fait des flux migratoires un paramètre démographique particulièrement difficile à saisir dans un exercice de perspectives, alors même qu'ils représentent le facteur principal d'évolution de la population. Ce phénomène est encore accentué au niveau régional. Bien que le scénario moyen soit considéré comme le plus probable, il n'en est pas moins important de considérer les scénarios haut et bas dans des projets de planification. Il faut garder à l'esprit que la réalisation des scénarios dépend de la réalisation des hypothèses sous-jacentes. Au niveau régional en particulier, il est recommandé de recouper les perspectives démographiques avec d'autres sources d'informations, telles que les projets de construction ou le dynamisme économique, lors d'un processus de planification ou de prise de décision.

## 6 Annexes

### 6.1 Facteurs explicatifs des composantes démographiques

Ce texte complète la section 2 du présent rapport en proposant une analyse plus approfondie des différents facteurs influençant les composantes démographiques. Une attention particulière est portée aux facteurs liés aux migrations en raison de leur plus forte influence sur l'évolution de la population en comparaison avec la fécondité et la mortalité.

#### 6.1.1 Facteurs d'évolution des migrations

Les facteurs influençant l'évolution de la migration internationale sont nombreux et complexes : ils s'appliquent de façon différenciée sur les arrivées et les départs ou selon la nationalité des personnes. Un contexte géopolitique stable et une économie forte augmentent l'attrait d'une destination. Cet effet peut encore s'accroître lorsque la population du pays d'accueil est vieillissante et manque de main-d'œuvre alors que les pays de provenance ont une population jeune. Le nombre d'arrivées est toutefois modulé par le cadre légal. Ces facteurs sont plus ou moins difficiles à anticiper selon leurs caractéristiques. Les facteurs démographiques sont les plus constants alors que les facteurs économiques ou géopolitiques sont particulièrement fluctuant. Les facteurs politiques peuvent être à l'origine d'une ouverture plus ou moins importante de la Suisse ou du canton selon les contextes, et dépendent notamment de l'acceptation de la population, en lien avec la mise en œuvre ou non d'une réelle politique d'accueil.

L'évolution de la migration intercantonale dépend de variables plus locales. Les conditions de vie, principalement en comparaison avec les cantons limitrophes, jouent un rôle. L'attrait financier résidentiel, prenant notamment en compte les impôts, les assurances maladie ou le coût du logement, ne semble pas toujours suffisant pour attirer de nouveaux habitants. En 2008<sup>5</sup> aussi bien qu'en 2020<sup>6</sup>, le canton de Neuchâtel était financièrement plus attractif que son voisin vaudois et aussi attractif que le canton de Berne, alors que les cantons de Jura et Fribourg offraient des conditions plus avantageuses. Pourtant, Neuchâtel a compté en moyenne entre 2012 et 2020 un solde migratoire négatif avec tous les cantons limitrophes, même avec le canton de Vaud<sup>7</sup>.

L'évolution future des migrations internationales et intercantionales provient ainsi notamment des facteurs listés dans le tableau suivant. Ils ont été pris en compte lors de l'élaboration des sous-scénarios concernant la migration.

---

<sup>5</sup> Credit Suisse (2008), *Swiss Issues Régions Le revenu disponible en Suisse : Où la vie est-elle la moins chère ?*, novembre 2008

<sup>6</sup> Credit Suisse (2021), *Là où la vie est la moins chère*, mai 2021

<sup>7</sup> Service de statistique du canton de Neuchâtel (2021), *2012-2020 : neuf ans de mouvements migratoires neuchâtelois sous la loupe*

Tableau 4 Facteurs principaux d'évolution de la migration

Facteur d'évolution de la migration	Influence sur le solde migratoire	Justification	Affecte les flux	
			internationaux	intercantonaux
<b>Viellissement de la population cantonale</b>	Augmentation	Le départ en retraite des générations nombreuses nées les années 1960 et 1970 pourra entraîner un besoin accru en main-d'œuvre.	x	
<b>Viellissement de la population européenne</b>	Diminution et/ou changement de provenance	Une concurrence accrue pour attirer la main-d'œuvre pourra réduire l'immigration et/ou forcer un recrutement plus lointain si ce dernier est permis par une modification des bases légales.	x	
<b>Relations Suisse-UE</b>	Diminution et/ou changement de provenance	Depuis la rupture des négociations sur l'accord-cadre avec l'UE en mai 2021, un plan alternatif se fait attendre. Le risque porte sur l'économie et sur l'arrivée de main-d'œuvre.	x	
<b>Dynamisme de la population africaine</b>	Augmentation et changement de provenance	La pression migratoire pourrait s'accroître avec la forte augmentation attendue de la population africaine.	x	
<b>Tissu / structure économique</b>	Stabilité / Augmentation	Le travail de la promotion économique peut aboutir à l'implantation de nouvelles entreprises et à la diversification du tissu économique.		x
<b>Réchauffement climatique</b>	Augmentation	Une hausse de la pression migratoire est supposée, en lien avec les réfugiés climatiques.	x	
<b>Grands projets d'infrastructure</b>	Augmentation	La stratégie Neuchâtel Mobilité 2030 entraînera l'embauche de nombreux travailleurs et pourrait accroître l'attractivité du canton.	x	x
<b>Réforme fiscale</b>	Stabilité / Augmentation	L'entrée en vigueur de la réforme fiscale en faveur des familles pourrait faire gagner le canton en attractivité par rapport à ses voisins.		x
<b>Attractivité des villes moyennes</b>	Stabilité / Augmentation	Une certaine attractivité des villes moyennes est à relever actuellement.		x
<b>Télétravail</b>	Stabilité / Augmentation	Avec la pratique plus étendue du télétravail, les régions éloignées des grands centres urbains pourraient gagner en attractivité.		x
<b>Promotion de la domiciliation</b>	Augmentation	Une promotion de la domiciliation et la communication sur les atouts locaux pourraient porter leurs fruits.		x
<b>Contexte économique global</b>	Indéterminée	Le contexte économique comparatif entre Suisse et UE peut amener des fluctuations inverses dans les immigrations et émigrations.	x	
<b>Transition numérique</b>	Indéterminée	Une approche proactive peut maintenir voire stimuler l'attractivité de la Suisse ou du canton	x	x

### 6.1.2 Facteurs d'évolution de la fécondité

Il existe, en Suisse comme dans le canton, un désir d'enfant non satisfait<sup>8</sup>, et donc un potentiel pour une plus forte fécondité. Des facteurs peuvent jouer à la baisse, comme la proportion croissante de femmes diplômées du tertiaire ou une certaine prise de conscience écologiste. Une politique familiale proactive pourrait jouer à la hausse, tout comme une part croissante d'immigrées extra-européennes. Le contexte économique peut jouer un rôle direct (même si faible) dans la concrétisation de projets de constitution d'une famille, mais aussi dans la mise en place d'une réelle politique de conciliation entre vie active et vie familiale. Il joue un rôle dans l'arrivée plus ou moins importante de personnes migrantes, qui ont une fécondité relativement supérieure à celle des personnes de nationalité suisse.

### 6.1.3 Facteurs d'évolution de la mortalité

Parmi les facteurs de mortalité<sup>9</sup>, notons le niveau de formation, qui peut jouer un rôle direct, ou indirect via certains comportements (alimentation, sport, tabac, alcool, etc.). Le système de santé et l'accessibilité de nouveaux traitements jouent également un grand rôle, tout comme les facteurs environnementaux (pollutions diverses, réchauffement climatique avec des canicules plus fréquente, etc.).

Le contexte économique peut influencer l'étendue du système de santé (lits, praticiens, prise en charge, politique de prévention, financement, etc.) et l'accessibilité de traitements, tout comme l'ampleur de certains comportements jugés néfastes.

---

<sup>8</sup> OFS (2021), *Les familles en Suisse. Rapport statistique 2021* [notamment la partie « 4.1 Souhait et réalité »]

<sup>9</sup> Voir notamment : OFS (2019), *Statistiques de la santé 2019*



## 6.2 Deux scénarios de projection alternatifs

Les scénarios suivants consistent en des exercices de projection et visent à déterminer les niveaux de migration nécessaires pour l'atteinte d'un objectif particulier. Dans le premier, l'objectif est d'atteindre en 2040 la population du scénario haut des perspectives démographiques neuchâteloises de 2019. Dans le deuxième, l'objectif est le maintien de la population d'âge actif à son niveau actuel.

### 6.2.1 Comment atteindre 205 000 habitants en 2040 ?

Les précédentes perspectives de population calculées en 2019 par Statistique Vaud pour le canton de Neuchâtel indiquaient une population de 205 000 habitants en 2040 selon le scénario haut. Ce scénario se caractérisait par une fécondité moyenne, relativement élevée, de 1,64 enfant par femme, une espérance de vie gagnant 3,4 ans au cours de la période 2022-2040, et surtout un solde migratoire moyen, très optimiste, de +905 entre 2019 et 2040.

Etant donnée l'évolution de la population au cours des années 2019 à 2021 (-753 habitants contre +2232 selon le scénario haut<sup>10</sup>), atteindre une population de 205 000 personnes en 2040 nécessiterait un rattrapage de croissance important. Pour cela, il faudrait par exemple que le solde migratoire à venir soit rehaussé sensiblement. Relativement au scénario moyen de 2022, il faudrait des arrivées dans le canton chaque année augmentées de +17% (et des départs inchangés) pour obtenir un solde migratoire moyen de près de +1300 personnes par an au cours de la période 2022-2040 (contre +980 pour le scénario haut de 2019).

L'évolution récente de la population, qui a été clairement plus basse que le scénario haut de 2019 l'indiquait (avec des contextes sanitaire et économique non anticipés), ainsi que les hypothèses migratoires très optimistes de ce dernier scénario pour les années suivantes, expliquent que ce scénario haut de 2019 semble ne plus être d'actualité.

### 6.2.2 Quel solde migratoire pour une population active stable ?

Un autre scénario alternatif vise, en se basant sur les sous-scénarios moyens de fécondité et de mortalité des perspectives de ce rapport, à connaître le solde migratoire nécessaire pour maintenir la population active (les personnes âgées de 20 à 64 ans) du canton à son niveau de fin 2021, soit 105 100 personnes. Pour cela, les départs (internationaux et intercantonaux) supposés sont ceux du sous-scénario moyen de migrations, seules les arrivées sont modifiées afin d'atteindre l'objectif visé.

Dans ce cas, le solde migratoire nécessaire au maintien de la population active est de +300 personnes en 2022 et progresse pour atteindre +610 en moyenne au cours de la décennie 2030. En moyenne, pour la période 2022-2040, il est de +520 personnes par an. Le maintien de la population active passerait, dans ce cas, par des arrivées dans le canton dopées de plus de 4% chaque année relativement à celles du scénario moyen, entre 2022 et 2040, sans changement pour les départs.

Après 2040, le solde migratoire nécessaire peut diminuer et même devenir légèrement négatif en 2050. Les générations nombreuses nées pendant les années 1990 (elles-mêmes issues des générations nombreuses du baby-boom) arrivent actuellement aux âges les plus féconds, et les naissances relativement nombreuses de ces dernières générations pourraient freiner voire stopper la baisse de la population active au cours des années 2040, même avec un solde migratoire faible.

---

<sup>10</sup> Avec, pour 2019-2021, un solde moyen supposé de +450, alors qu'il a été de -220 (STATPOP) ou -160 (RCP).

### 6.3 Précisions sur les hypothèses régionales

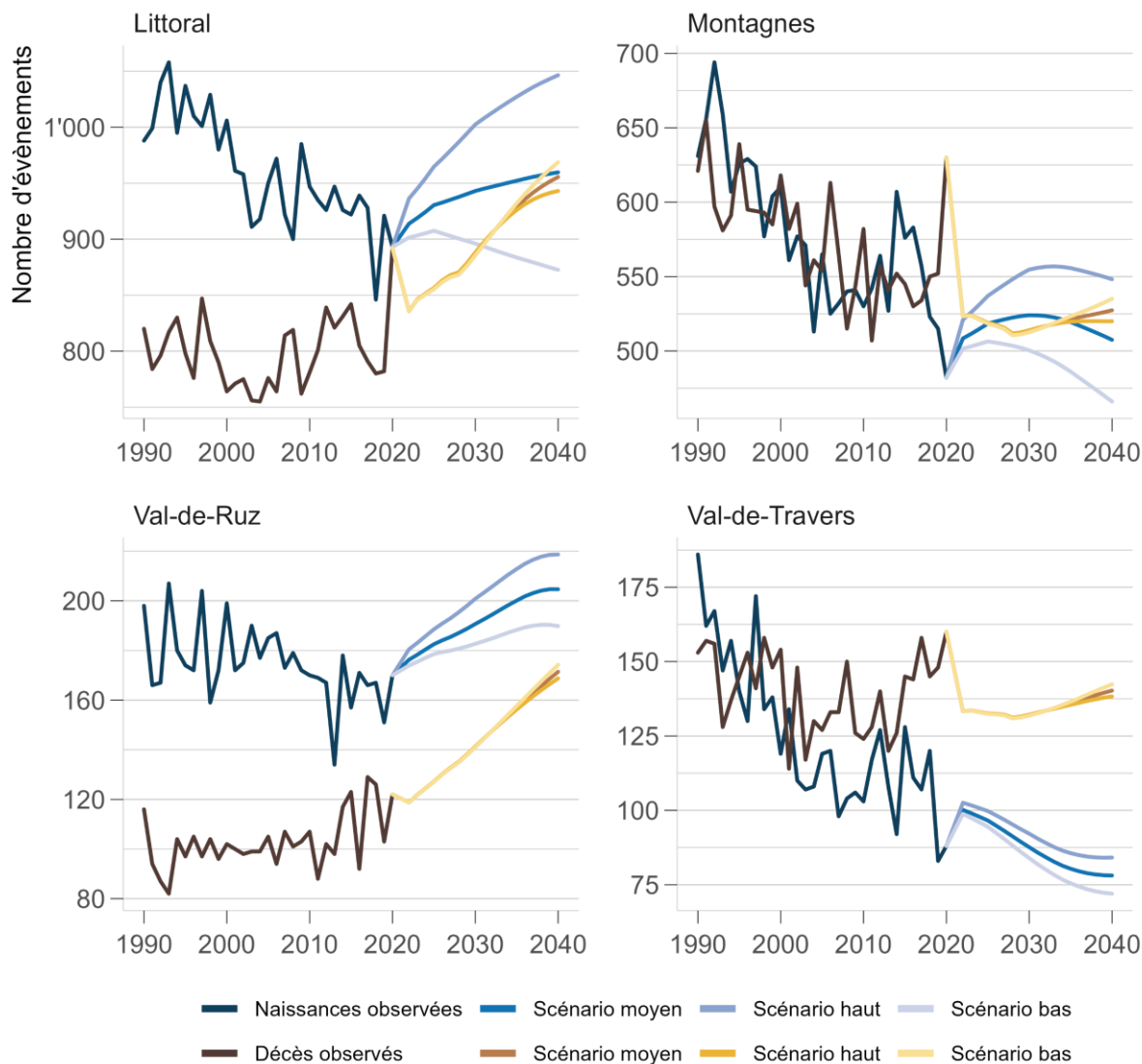
Les perspectives démographiques régionales consistent essentiellement en une distribution des perspectives démographiques cantonales. La répartition des mouvements naturels est obtenue par un prolongement des tendances passées de taux (pour les naissances) et de quotients (pour les décès). Les mouvements migratoires, eux, sont déterminés par les tendances passées du poids des communes et sont influencés par le plan directeur cantonal. Les perspectives sont effectuées à l'échelle communale (échelle à laquelle nous ne considérons pas les résultats comme significatifs) puis agrégées à l'échelle régionale.

#### 6.3.1 Naissances et décès

Les naissances et les décès ont été distribués dans les différentes régions et communes du canton de Neuchâtel en prenant en compte les spécificités communales via des facteurs communaux de correction. Ces facteurs sont calculés à partir des naissances et des décès observés pendant la période 2001-2020 (données BEVNAT), et sont des indicateurs de sur/sous-fécondité et sur/sous-mortalité relativement au canton. Les naissances et les décès à venir sont obtenus selon les étapes suivantes :

1. en appliquant les taux cantonaux de fécondité, respectivement les quotients cantonaux de mortalité, à la population communale,
2. en corrigeant le résultat précédent par le facteur communal de correction,
3. en ajustant dans les communes le nombre de naissances (respectivement de décès) proportionnellement à leur poids dans le canton, afin que la somme communale des naissances (respectivement des décès) corresponde au total cantonal.

Selon ces hypothèses, le nombre de naissances resterait supérieur au nombre de décès pendant toute la période de projection dans le Val-de-Ruz et resterait inférieur au nombre de décès dans la région du Val-de-Travers dans tous les scénarios (Fig. 14). Dans la région Littoral, le nombre de décès rattraperait le nombre de naissance en 2040 selon le scénario moyen, alors que dans la région Montagnes le solde naturel, initialement négatif, serait positif entre 2025 et 2034, puis redeviendrait négatif jusqu'à la fin de la période de projection.



Statistique Vaud

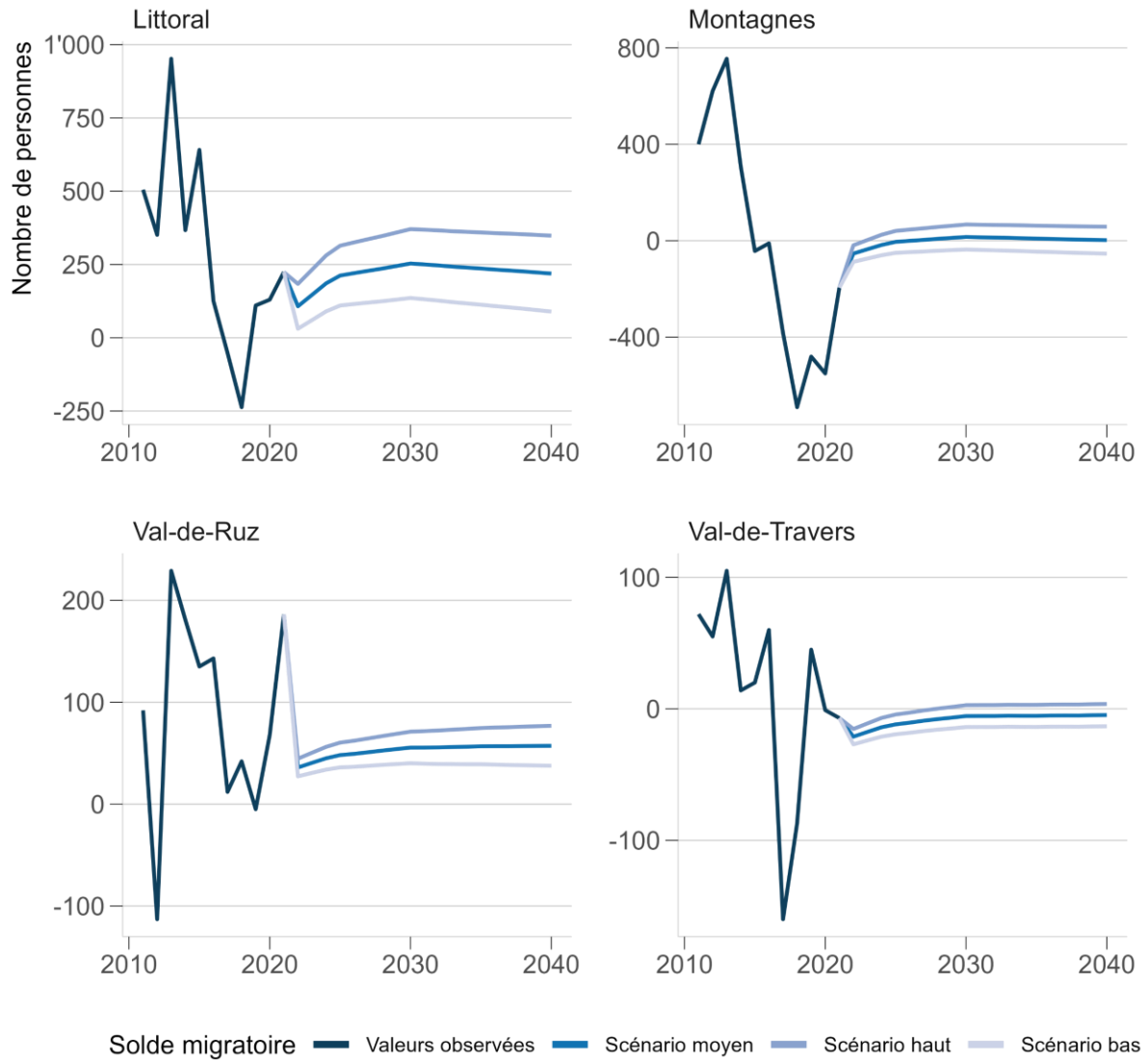
Fig. 14: Naissances et décès par région, observés (1990-2020) et selon scénarios (2022-2040), canton de Neuchâtel

### 6.3.2 Les mouvements migratoires

Dans les perspectives démographiques régionales, les flux migratoires pris en compte sont non seulement les flux (arrivées et les départs) internationaux et intercantonaux, mais également intercommunaux. Les mouvements migratoires des perspectives cantonales sont distribués dans les régions puis dans les communes de telle manière que la somme des mouvements migratoires communaux soit égale aux valeurs des perspectives cantonales.

La répartition dans les différentes communes du canton est définie principalement par le poids des mouvements migratoires entre 2011 et 2021 (STATPOP). Elle est aussi contrainte par la capacité « habitants » d'une région. Cette dernière correspond à la part « habitant » de la capacité « habitant-emploi ». Ce terme quantifie le potentiel d'accueil d'une région en fonction de la surface disponible définie par le plan directeur cantonal et de la densité de population attendue estimée par le Service de l'aménagement du territoire. La population excédentaire est redistribuée vers d'autres régions en ajustant le nombre d'arrivées.

Selon ces hypothèses, le Val-de-Ruz et le Littoral auraient un solde migratoire positif selon les trois scénarios (Fig. 15). La région Montagnes aurait un solde migratoire proche de zéro selon le scénario moyen alors qu'il serait légèrement négatif selon le scénario bas et légèrement positif selon le scénario haut. Dans le Val-de-Travers, le solde migratoire est négatif selon les scénarios moyen et bas et légèrement positif dans le scénario haut.



Statistique Vaud

Fig. 15: Saldes migratoire totaux par région, observés (2010-2021) et selon scénarios (2022-2040), canton de Neuchâtel

## 6.4 Résultats détaillés

### 6.4.1 Population cantonale et régionale totale par scénario

Tableau 5: Population totale par région et pour le canton, 2022-2040, canton de Neuchâtel - scénario moyen

	Littoral	Montagnes	Val-de-Ruz	Val-de-Travers	Canton
2022	95 547	51 633	17 467	11 563	176 210
2023	95 767	51 586	17 564	11 511	176 427
2024	96 026	51 562	17 664	11 462	176 715
2025	96 313	51 558	17 768	11 415	177 054
2026	96 604	51 561	17 871	11 367	177 403
2027	96 901	51 571	17 975	11 320	177 766
2028	97 206	51 591	18 079	11 273	178 148
2029	97 513	51 614	18 184	11 225	178 537
2030	97 823	51 641	18 289	11 176	178 929
2031	98 122	51 665	18 392	11 125	179 304
2032	98 411	51 685	18 495	11 071	179 661
2033	98 688	51 701	18 596	11 015	180 001
2034	98 957	51 714	18 697	10 957	180 324
2035	99 216	51 721	18 797	10 896	180 630
2036	99 468	51 724	18 895	10 833	180 920
2037	99 712	51 722	18 993	10 770	181 195
2038	99 948	51 715	19 088	10 704	181 455
2039	100 178	51 703	19 181	10 638	181 700
2040	100 401	51 686	19 271	10 572	181 931

Tableau 6: Population totale par région et pour le canton, 2022-2040, canton de Neuchâtel - scénario haut

	Littoral	Montagnes	Val-de-Ruz	Val-de-Travers	Canton
2022	95 646	51 679	17 480	11 571	176 376
2023	95 977	51 685	17 591	11 529	176 782
2024	96 361	51 720	17 708	11 490	177 280
2025	96 784	51 780	17 830	11 453	177 846
2026	97 218	51 850	17 953	11 416	178 437
2027	97 666	51 930	18 077	11 380	179 054
2028	98 130	52 025	18 204	11 345	179 704
2029	98 605	52 126	18 333	11 309	180 374
2030	99 090	52 235	18 464	11 273	181 061
2031	99 569	52 342	18 594	11 234	181 739
2032	100 043	52 447	18 724	11 194	182 408
2033	100 511	52 551	18 855	11 151	183 068
2034	100 975	52 653	18 986	11 106	183 720
2035	101 435	52 752	19 117	11 060	184 364
2036	101 893	52 849	19 248	11 012	185 002
2037	102 349	52 943	19 379	10 963	185 634
2038	102 803	53 034	19 509	10 913	186 260
2039	103 256	53 124	19 637	10 863	186 880
2040	103 708	53 211	19 764	10 813	187 496

Tableau 7: Population totale par région et pour le canton, 2022-2040, canton de Neuchâtel - scénario bas

	<b>Littoral</b>	<b>Montagnes</b>	<b>Val-de-Ruz</b>	<b>Val-de-Travers</b>	<b>Canton</b>
<b>2022</b>	95 459	51 591	17 456	11 556	176 062
<b>2023</b>	95 576	51 498	17 540	11 496	176 110
<b>2024</b>	95 721	51 422	17 626	11 438	176 208
<b>2025</b>	95 884	51 360	17 714	11 381	176 339
<b>2026</b>	96 042	51 302	17 800	11 324	176 468
<b>2027</b>	96 199	51 248	17 884	11 266	176 598
<b>2028</b>	96 356	51 200	17 969	11 208	176 733
<b>2029</b>	96 509	51 152	18 052	11 149	176 861
<b>2030</b>	96 655	51 104	18 133	11 088	176 980
<b>2031</b>	96 784	51 050	18 212	11 024	177 071
<b>2032</b>	96 897	50 990	18 289	10 958	177 134
<b>2033</b>	96 993	50 923	18 363	10 889	177 169
<b>2034</b>	97 073	50 850	18 435	10 817	177 175
<b>2035</b>	97 138	50 768	18 505	10 743	177 153
<b>2036</b>	97 187	50 678	18 572	10 666	177 103
<b>2037</b>	97 222	50 581	18 636	10 587	177 026
<b>2038</b>	97 243	50 475	18 696	10 507	176 921
<b>2039</b>	97 250	50 362	18 754	10 425	176 790
<b>2040</b>	97 243	50 240	18 807	10 342	176 631

## 6.4.2 Population cantonale par âge et scénario

Tableau 8: Population par âge, canton de Neuchâtel - scénario moyen

Âge	2022	2025	2030	2035	2040	2045	2050
0	1 694	1 725	1 747	1 754	1 752	1 726	1 690
1	1 685	1 738	1 772	1 782	1 782	1 762	1 726
2	1 627	1 732	1 776	1 790	1 792	1 776	1 742
3	1 642	1 721	1 779	1 796	1 800	1 789	1 757
4	1 650	1 689	1 775	1 797	1 803	1 796	1 767
5	1 704	1 626	1 767	1 794	1 800	1 798	1 772
6	1 792	1 648	1 755	1 794	1 804	1 804	1 783
7	1 776	1 655	1 739	1 789	1 802	1 804	1 788
8	1 829	1 717	1 730	1 788	1 805	1 808	1 797
9	1 753	1 806	1 700	1 784	1 805	1 810	1 804
10	1 827	1 799	1 644	1 784	1 810	1 816	1 814
11	1 867	1 848	1 666	1 770	1 809	1 818	1 818
12	1 870	1 776	1 684	1 766	1 815	1 827	1 829
13	1 908	1 848	1 747	1 758	1 816	1 832	1 835
14	1 890	1 895	1 841	1 733	1 817	1 838	1 843
15	1 840	1 900	1 832	1 677	1 817	1 843	1 849
16	1 955	1 937	1 883	1 701	1 805	1 843	1 852
17	1 981	1 925	1 818	1 722	1 804	1 852	1 865
18	1 918	1 892	1 896	1 792	1 803	1 860	1 876
19	1 994	2 041	1 957	1 900	1 791	1 875	1 896
20	2 014	2 079	1 978	1 905	1 749	1 888	1 914
21	1 983	1 984	1 998	1 938	1 754	1 858	1 896
22	2 122	2 022	1 977	1 855	1 757	1 838	1 887
23	2 109	2 042	1 950	1 940	1 833	1 843	1 900
24	2 175	2 044	2 103	2 013	1 953	1 842	1 926
25	2 197	2 180	2 126	2 014	1 938	1 781	1 919
26	2 143	2 180	2 089	2 096	2 031	1 846	1 950
27	2 248	2 231	2 162	2 115	1 988	1 889	1 969
28	2 257	2 258	2 188	2 095	2 079	1 971	1 981
29	2 371	2 196	2 180	2 241	2 145	2 082	1 972
30	2 300	2 295	2 327	2 285	2 168	2 089	1 932
31	2 330	2 318	2 317	2 239	2 241	2 174	1 990
32	2 431	2 409	2 352	2 291	2 240	2 112	2 013
33	2 326	2 349	2 382	2 316	2 220	2 202	2 095
34	2 376	2 366	2 294	2 291	2 348	2 251	2 189
35	2 239	2 465	2 380	2 423	2 379	2 261	2 183
36	2 344	2 369	2 408	2 413	2 333	2 334	2 268
37	2 388	2 426	2 510	2 455	2 393	2 342	2 214
38	2 245	2 302	2 448	2 483	2 415	2 319	2 302
39	2 277	2 394	2 472	2 406	2 401	2 457	2 361
40	2 301	2 430	2 579	2 500	2 541	2 497	2 380
41	2 312	2 282	2 461	2 505	2 508	2 428	2 430
42	2 320	2 302	2 495	2 583	2 527	2 465	2 413
43	2 346	2 328	2 362	2 511	2 545	2 477	2 382
44	2 332	2 327	2 437	2 520	2 454	2 449	2 506
45	2 421	2 326	2 468	2 615	2 535	2 576	2 533
46	2 270	2 352	2 316	2 492	2 535	2 539	2 460
47	2 410	2 335	2 332	2 529	2 617	2 561	2 500
48	2 445	2 417	2 349	2 387	2 535	2 569	2 502
49	2 503	2 252	2 340	2 454	2 537	2 471	2 467

Âge	2022	2025	2030	2035	2040	2045	2050
50	2 560	2 381	2 324	2 469	2 615	2 537	2 579
51	2 715	2 406	2 325	2 296	2 471	2 514	2 519
52	2 528	2 453	2 294	2 298	2 494	2 582	2 527
53	2 549	2 503	2 355	2 292	2 331	2 478	2 513
54	2 562	2 648	2 175	2 267	2 380	2 463	2 399
55	2 591	2 451	2 289	2 236	2 381	2 527	2 450
56	2 599	2 472	2 314	2 240	2 213	2 387	2 431
57	2 592	2 481	2 352	2 198	2 204	2 399	2 487
58	2 592	2 515	2 393	2 254	2 194	2 234	2 381
59	2 452	2 515	2 530	2 074	2 166	2 280	2 363
60	2 303	2 490	2 317	2 166	2 117	2 263	2 408
61	2 156	2 481	2 313	2 165	2 095	2 071	2 244
62	2 150	2 332	2 311	2 190	2 044	2 052	2 246
63	2 142	2 189	2 330	2 217	2 086	2 030	2 071
64	1 947	2 037	2 312	2 331	1 891	1 984	2 099
65	1 893	2 018	2 278	2 116	1 973	1 929	2 075
66	1 876	2 010	2 264	2 109	1 972	1 907	1 888
67	1 765	1 834	2 125	2 112	2 001	1 863	1 875
68	1 685	1 802	1 998	2 143	2 040	1 918	1 868
69	1 654	1 792	1 869	2 140	2 166	1 747	1 840
70	1 590	1 685	1 873	2 130	1 983	1 851	1 813
71	1 585	1 605	1 873	2 124	1 985	1 861	1 802
72	1 550	1 575	1 705	1 993	1 990	1 892	1 763
73	1 622	1 509	1 669	1 864	2 012	1 921	1 812
74	1 615	1 500	1 653	1 736	2 002	2 035	1 644
75	1 628	1 461	1 544	1 731	1 982	1 854	1 736
76	1 671	1 523	1 462	1 721	1 966	1 845	1 738
77	1 456	1 509	1 425	1 557	1 834	1 842	1 760
78	1 332	1 507	1 357	1 513	1 703	1 851	1 776
79	1 396	1 537	1 329	1 482	1 570	1 824	1 866
80	1 305	1 323	1 277	1 366	1 545	1 784	1 680
81	1 134	1 197	1 310	1 274	1 515	1 746	1 649
82	968	1 235	1 275	1 217	1 343	1 600	1 620
83	926	1 137	1 243	1 136	1 281	1 456	1 599
84	815	969	1 235	1 080	1 223	1 310	1 540
85	794	815	1 030	1 010	1 097	1 256	1 466
86	725	760	905	1 005	994	1 196	1 396
87	671	647	895	941	912	1 020	1 235
88	597	608	789	875	818	935	1 077
89	540	536	638	832	739	854	926
90	485	478	507	651	653	722	839
91	406	405	441	537	609	614	749
92	309	349	346	493	533	524	593
93	266	300	303	404	456	439	507
94	223	235	248	301	402	362	426
95	160	169	205	223	289	297	332
96	122	135	159	178	222	256	262
97	79	109	127	129	188	209	207
98	77	75	102	106	143	164	161
99 et plus	117	170	253	328	381	497	547



Tableau 9: Population par âge, canton de Neuchâtel - scénario haut

Âge	2022	2025	2030	2035	2040	2045	2050
0	1 736	1 788	1 853	1 884	1 901	1 888	1 867
1	1 687	1 796	1 872	1 911	1 931	1 924	1 902
2	1 629	1 785	1 870	1 916	1 940	1 939	1 917
3	1 644	1 769	1 865	1 920	1 946	1 952	1 932
4	1 651	1 696	1 855	1 918	1 947	1 959	1 942
5	1 705	1 632	1 840	1 911	1 943	1 960	1 947
6	1 793	1 654	1 823	1 904	1 944	1 964	1 957
7	1 777	1 660	1 801	1 892	1 939	1 962	1 961
8	1 830	1 722	1 786	1 884	1 938	1 964	1 970
9	1 754	1 810	1 714	1 873	1 935	1 964	1 975
10	1 828	1 803	1 657	1 865	1 935	1 967	1 984
11	1 868	1 852	1 678	1 845	1 926	1 965	1 986
12	1 871	1 780	1 696	1 834	1 925	1 971	1 995
13	1 909	1 852	1 758	1 820	1 918	1 972	1 998
14	1 890	1 898	1 851	1 753	1 911	1 973	2 003
15	1 841	1 904	1 842	1 696	1 903	1 974	2 005
16	1 956	1 940	1 891	1 718	1 885	1 966	2 005
17	1 982	1 928	1 826	1 739	1 877	1 968	2 014
18	1 920	1 896	1 905	1 809	1 871	1 968	2 022
19	1 996	2 047	1 967	1 917	1 818	1 977	2 039
20	2 016	2 086	1 990	1 924	1 778	1 985	2 056
21	1 986	1 994	2 013	1 959	1 786	1 952	2 033
22	2 126	2 034	1 996	1 881	1 792	1 930	2 020
23	2 113	2 056	1 974	1 970	1 872	1 934	2 031
24	2 179	2 061	2 132	2 048	1 997	1 898	2 056
25	2 202	2 199	2 160	2 055	1 988	1 841	2 048
26	2 148	2 200	2 128	2 144	2 087	1 912	2 079
27	2 253	2 252	2 206	2 169	2 050	1 961	2 099
28	2 262	2 280	2 236	2 156	2 148	2 049	2 111
29	2 375	2 217	2 231	2 307	2 219	2 166	2 067
30	2 304	2 316	2 379	2 356	2 247	2 178	2 032
31	2 334	2 338	2 370	2 314	2 326	2 268	2 094
32	2 435	2 428	2 404	2 369	2 329	2 210	2 121
33	2 330	2 367	2 433	2 395	2 313	2 305	2 207
34	2 379	2 383	2 343	2 370	2 445	2 357	2 305
35	2 241	2 480	2 426	2 502	2 479	2 370	2 302
36	2 347	2 383	2 451	2 491	2 435	2 447	2 389
37	2 390	2 439	2 551	2 531	2 496	2 456	2 337
38	2 248	2 314	2 486	2 556	2 518	2 436	2 428
39	2 279	2 406	2 507	2 475	2 502	2 576	2 489
40	2 303	2 441	2 612	2 565	2 641	2 618	2 510
41	2 314	2 292	2 491	2 566	2 605	2 549	2 562
42	2 321	2 311	2 523	2 640	2 620	2 585	2 546
43	2 348	2 337	2 388	2 564	2 634	2 596	2 516
44	2 333	2 335	2 462	2 570	2 538	2 566	2 640
45	2 422	2 334	2 490	2 661	2 614	2 691	2 668
46	2 271	2 359	2 338	2 535	2 609	2 649	2 594
47	2 412	2 342	2 352	2 569	2 686	2 668	2 634
48	2 446	2 424	2 368	2 425	2 601	2 671	2 634
49	2 504	2 258	2 358	2 489	2 598	2 567	2 596

Âge	2022	2025	2030	2035	2040	2045	2050
50	2 561	2 387	2 341	2 502	2 673	2 628	2 706
51	2 716	2 412	2 341	2 328	2 525	2 600	2 642
52	2 529	2 458	2 310	2 328	2 544	2 662	2 645
53	2 550	2 508	2 370	2 321	2 378	2 555	2 626
54	2 563	2 653	2 190	2 294	2 425	2 535	2 506
55	2 592	2 455	2 302	2 262	2 423	2 594	2 552
56	2 599	2 477	2 327	2 264	2 253	2 450	2 527
57	2 592	2 486	2 364	2 221	2 241	2 458	2 578
58	2 592	2 519	2 405	2 276	2 230	2 290	2 467
59	2 452	2 519	2 540	2 094	2 200	2 333	2 444
60	2 303	2 494	2 327	2 186	2 150	2 313	2 485
61	2 157	2 484	2 322	2 183	2 126	2 119	2 317
62	2 151	2 336	2 320	2 208	2 073	2 098	2 315
63	2 143	2 192	2 339	2 234	2 114	2 074	2 137
64	1 948	2 040	2 321	2 348	1 919	2 026	2 162
65	1 894	2 021	2 286	2 132	2 000	1 970	2 136
66	1 877	2 013	2 272	2 124	1 997	1 946	1 945
67	1 765	1 837	2 132	2 126	2 025	1 900	1 930
68	1 685	1 804	2 005	2 156	2 063	1 954	1 921
69	1 655	1 794	1 875	2 152	2 188	1 781	1 891
70	1 591	1 687	1 879	2 141	2 003	1 884	1 863
71	1 585	1 607	1 878	2 135	2 004	1 892	1 850
72	1 550	1 576	1 710	2 003	2 008	1 922	1 810
73	1 623	1 510	1 673	1 874	2 030	1 951	1 857
74	1 615	1 501	1 656	1 745	2 019	2 065	1 688
75	1 628	1 461	1 547	1 739	1 998	1 882	1 780
76	1 671	1 524	1 465	1 728	1 982	1 873	1 781
77	1 456	1 510	1 427	1 563	1 849	1 869	1 803
78	1 332	1 507	1 359	1 518	1 716	1 877	1 819
79	1 396	1 537	1 330	1 487	1 582	1 850	1 910
80	1 305	1 324	1 278	1 370	1 557	1 810	1 722
81	1 134	1 198	1 312	1 278	1 527	1 772	1 692
82	968	1 236	1 276	1 220	1 353	1 625	1 664
83	926	1 138	1 244	1 139	1 291	1 480	1 644
84	815	970	1 236	1 083	1 233	1 333	1 585
85	794	815	1 031	1 013	1 106	1 279	1 512
86	725	760	906	1 008	1 002	1 219	1 442
87	671	648	895	944	920	1 040	1 279
88	597	608	789	877	826	955	1 119
89	540	537	639	834	746	872	964
90	485	478	508	652	660	739	875
91	406	405	441	539	615	628	783
92	309	349	347	494	538	537	621
93	266	300	304	405	461	449	531
94	223	235	249	302	406	371	447
95	160	169	205	224	292	304	348
96	122	135	159	179	224	262	274
97	79	109	127	130	190	213	216
98	77	75	102	106	145	167	168
99 et plus	117	170	253	329	383	505	564

Tableau 10: Population par âge, canton de Neuchâtel - scénario bas

Âge	2022	2025	2030	2035	2040	2045	2050
0	1 670	1 683	1 664	1 634	1 601	1 552	1 493
1	1 684	1 700	1 695	1 667	1 634	1 588	1 531
2	1 626	1 699	1 705	1 679	1 647	1 604	1 548
3	1 641	1 692	1 713	1 690	1 659	1 620	1 566
4	1 648	1 682	1 716	1 697	1 666	1 630	1 578
5	1 703	1 619	1 714	1 699	1 668	1 635	1 585
6	1 790	1 642	1 708	1 706	1 677	1 644	1 598
7	1 775	1 649	1 697	1 708	1 680	1 648	1 606
8	1 828	1 712	1 693	1 714	1 689	1 658	1 619
9	1 753	1 801	1 685	1 717	1 696	1 665	1 629
10	1 826	1 795	1 630	1 724	1 707	1 676	1 643
11	1 866	1 844	1 653	1 716	1 713	1 683	1 651
12	1 869	1 772	1 673	1 717	1 726	1 699	1 667
13	1 908	1 845	1 737	1 715	1 735	1 710	1 678
14	1 889	1 892	1 831	1 713	1 744	1 722	1 691
15	1 839	1 897	1 823	1 658	1 751	1 734	1 703
16	1 955	1 934	1 874	1 683	1 745	1 742	1 712
17	1 981	1 922	1 809	1 706	1 749	1 759	1 731
18	1 917	1 888	1 887	1 776	1 753	1 773	1 748
19	1 993	2 036	1 946	1 883	1 763	1 794	1 772
20	2 012	2 072	1 965	1 886	1 720	1 812	1 795
21	1 981	1 974	1 983	1 916	1 723	1 784	1 781
22	2 119	2 010	1 958	1 830	1 723	1 766	1 775
23	2 105	2 027	1 927	1 910	1 794	1 770	1 790
24	2 171	2 028	2 074	1 977	1 908	1 787	1 818
25	2 193	2 161	2 092	1 973	1 888	1 720	1 812
26	2 138	2 159	2 049	2 048	1 974	1 780	1 841
27	2 243	2 209	2 117	2 060	1 925	1 816	1 859
28	2 252	2 235	2 140	2 035	2 010	1 893	1 869
29	2 367	2 174	2 130	2 175	2 070	1 999	1 877
30	2 295	2 274	2 274	2 214	2 088	2 000	1 833
31	2 326	2 297	2 264	2 165	2 156	2 080	1 886
32	2 427	2 390	2 299	2 214	2 151	2 013	1 905
33	2 323	2 331	2 331	2 237	2 127	2 100	1 983
34	2 373	2 350	2 245	2 211	2 252	2 145	2 074
35	2 236	2 450	2 334	2 344	2 280	2 152	2 065
36	2 341	2 355	2 364	2 335	2 231	2 222	2 146
37	2 385	2 413	2 470	2 379	2 291	2 227	2 090
38	2 243	2 290	2 410	2 410	2 313	2 202	2 176
39	2 275	2 383	2 436	2 336	2 299	2 339	2 232
40	2 299	2 420	2 546	2 435	2 442	2 377	2 250
41	2 310	2 272	2 431	2 443	2 411	2 308	2 298
42	2 318	2 293	2 467	2 527	2 434	2 345	2 281
43	2 344	2 320	2 336	2 458	2 456	2 358	2 248
44	2 330	2 319	2 413	2 471	2 369	2 331	2 371
45	2 419	2 319	2 445	2 569	2 456	2 462	2 398
46	2 268	2 345	2 295	2 449	2 460	2 428	2 325
47	2 409	2 328	2 312	2 489	2 547	2 454	2 366
48	2 444	2 411	2 330	2 349	2 469	2 467	2 370
49	2 502	2 246	2 322	2 419	2 475	2 374	2 337

Âge	2022	2025	2030	2035	2040	2045	2050
50	2 558	2 375	2 307	2 435	2 558	2 446	2 452
51	2 714	2 400	2 308	2 265	2 417	2 428	2 396
52	2 527	2 447	2 278	2 268	2 443	2 500	2 409
53	2 548	2 498	2 340	2 264	2 283	2 402	2 399
54	2 561	2 643	2 161	2 240	2 335	2 391	2 292
55	2 590	2 446	2 275	2 210	2 338	2 459	2 348
56	2 598	2 468	2 301	2 215	2 172	2 323	2 335
57	2 591	2 477	2 340	2 175	2 165	2 339	2 396
58	2 591	2 511	2 382	2 232	2 158	2 177	2 295
59	2 451	2 511	2 519	2 053	2 132	2 227	2 282
60	2 302	2 487	2 306	2 146	2 084	2 212	2 331
61	2 156	2 477	2 303	2 145	2 063	2 023	2 171
62	2 150	2 329	2 301	2 172	2 014	2 006	2 177
63	2 142	2 185	2 321	2 200	2 057	1 986	2 005
64	1 947	2 033	2 303	2 314	1 863	1 941	2 035
65	1 892	2 015	2 269	2 099	1 946	1 888	2 014
66	1 876	2 007	2 255	2 094	1 946	1 867	1 829
67	1 764	1 831	2 117	2 097	1 977	1 825	1 819
68	1 684	1 800	1 990	2 129	2 017	1 881	1 813
69	1 654	1 791	1 862	2 127	2 143	1 712	1 788
70	1 590	1 684	1 867	2 117	1 962	1 818	1 762
71	1 585	1 604	1 868	2 113	1 965	1 828	1 753
72	1 550	1 574	1 701	1 982	1 971	1 860	1 715
73	1 622	1 508	1 665	1 855	1 994	1 891	1 765
74	1 615	1 499	1 650	1 728	1 985	2 005	1 600
75	1 628	1 460	1 542	1 724	1 965	1 825	1 691
76	1 671	1 523	1 460	1 714	1 950	1 818	1 694
77	1 456	1 509	1 423	1 550	1 820	1 815	1 715
78	1 332	1 506	1 355	1 507	1 689	1 824	1 731
79	1 396	1 536	1 327	1 477	1 557	1 797	1 819
80	1 305	1 323	1 275	1 362	1 533	1 756	1 635
81	1 133	1 197	1 309	1 270	1 503	1 719	1 603
82	968	1 235	1 273	1 213	1 332	1 574	1 574
83	926	1 137	1 242	1 132	1 270	1 431	1 551
84	815	969	1 234	1 076	1 214	1 286	1 491
85	794	815	1 029	1 007	1 088	1 233	1 417
86	725	760	904	1 002	985	1 173	1 347
87	671	647	894	938	904	999	1 188
88	596	608	788	873	810	915	1 034
89	540	536	638	829	732	835	887
90	485	477	507	649	647	705	801
91	406	404	440	535	603	599	714
92	309	349	346	491	527	511	565
93	266	300	303	403	452	427	482
94	223	235	248	300	398	353	405
95	160	168	205	222	286	289	315
96	122	135	158	178	219	249	249
97	79	109	127	129	186	204	197
98	77	75	102	105	142	160	154
99 et plus	117	170	253	328	379	489	527

### 6.4.3 Population régionale par groupe d'âge et scénario

Tableau 11: Population par groupe d'âge et scénario - région Littoral

	2010	2015	2020	2025	2030	2035	2040
				<b>scénario moyen</b>			
<b>0 à 19 ans</b>	19 987	19 721	19 266	19 162	19 031	19 088	19 445
<b>20 à 64 ans</b>	55 938	57 561	57 367	57 510	57 525	57 383	57 102
<b>65 à 79 ans</b>	11 294	12 435	13 024	13 269	13 901	14 977	15 554
<b>80 ans et plus</b>	4 725	5 082	5 379	6 372	7 366	7 769	8 300
				<b>scénario haut</b>			
<b>0 à 19 ans</b>	19 987	19 721	19 266	19 324	19 497	19 948	20 749
<b>20 à 64 ans</b>	55 938	57 561	57 367	57 805	58 279	58 634	58 877
<b>65 à 79 ans</b>	11 294	12 435	13 024	13 282	13 941	15 062	15 712
<b>80 ans et plus</b>	4 725	5 082	5 379	6 374	7 373	7 791	8 370
				<b>scénario bas</b>			
<b>0 à 19 ans</b>	19 987	19 721	19 266	19 043	18 666	18 371	18 297
<b>20 à 64 ans</b>	55 938	57 561	57 367	57 214	56 770	56 130	55 325
<b>65 à 79 ans</b>	11 294	12 435	13 024	13 257	13 861	14 891	15 394
<b>80 ans et plus</b>	4 725	5 082	5 379	6 369	7 358	7 745	8 227

Tableau 12: Population par groupe d'âge et scénario - région Montagnes

	2010	2015	2020	2025	2030	2035	2040
				<b>scénario moyen</b>			
<b>0 à 19 ans</b>	11 838	11 777	10 816	10 402	10 246	10 193	10 261
<b>20 à 64 ans</b>	31 044	32 617	31 001	30 447	29 776	29 163	28 652
<b>65 à 79 ans</b>	6 622	6 868	6 958	7 177	7 808	8 452	8 476
<b>80 ans et plus</b>	3 283	3 387	3 257	3 532	3 811	3 913	4 297
				<b>scénario haut</b>			
<b>0 à 19 ans</b>	11 838	11 777	10 816	10 491	10 497	10 641	10 917
<b>20 à 64 ans</b>	31 044	32 617	31 001	30 571	30 093	29 689	29 397
<b>65 à 79 ans</b>	6 622	6 868	6 958	7 184	7 830	8 499	8 563
<b>80 ans et plus</b>	3 283	3 387	3 257	3 533	3 814	3 924	4 334
				<b>scénario bas</b>			
<b>0 à 19 ans</b>	11 838	11 777	10 816	10 338	10 053	9 825	9 688
<b>20 à 64 ans</b>	31 044	32 617	31 001	30 321	29 458	28 637	27 906
<b>65 à 79 ans</b>	6 622	6 868	6 958	7 171	7 786	8 404	8 388
<b>80 ans et plus</b>	3 283	3 387	3 257	3 531	3 807	3 901	4 259

Tableau 13: Population par groupe d'âge et scénario - région Val-de-Ruz

	2010	2015	2020	2025	2030	2035	2040
				<b>scénario moyen</b>			
<b>0 à 19 ans</b>	4 018	4 134	4 081	4 096	4 064	4 179	4 411
<b>20 à 64 ans</b>	9 299	10 002	10 287	10 427	10 563	10 477	10 323
<b>65 à 79 ans</b>	1 531	1 823	2 083	2 368	2 570	2 838	3 010
<b>80 ans et plus</b>	574	627	692	877	1 091	1 303	1 527
				<b>scénario haut</b>			
<b>0 à 19 ans</b>	4 018	4 134	4 081	4 125	4 148	4 338	4 655
<b>20 à 64 ans</b>	9 299	10 002	10 287	10 459	10 648	10 624	10 538
<b>65 à 79 ans</b>	1 531	1 823	2 083	2 370	2 575	2 849	3 032
<b>80 ans et plus</b>	574	627	692	877	1 092	1 306	1 539
				<b>scénario bas</b>			
<b>0 à 19 ans</b>	4 018	4 134	4 081	4 076	4 000	4 048	4 196
<b>20 à 64 ans</b>	9 299	10 002	10 287	10 394	10 478	10 331	10 107
<b>65 à 79 ans</b>	1 531	1 823	2 083	2 366	2 564	2 826	2 988
<b>80 ans et plus</b>	574	627	692	877	1 091	1 300	1 516

Tableau 14: Population par groupe d'âge et scénario - région Val-de-Travers

	2010	2015	2020	2025	2030	2035	2040
				<b>scénario moyen</b>			
<b>0 à 19 ans</b>	2 543	2 485	2 318	2 259	2 165	2 013	1 912
<b>20 à 64 ans</b>	6 901	6 886	6 630	6 230	5 847	5 579	5 303
<b>65 à 79 ans</b>	1 698	1 837	1 917	2 053	2 143	2 204	2 137
<b>80 ans et plus</b>	790	865	818	873	1 020	1 100	1 220
				<b>scénario haut</b>			
<b>0 à 19 ans</b>	2 543	2 485	2 318	2 275	2 206	2 082	2 011
<b>20 à 64 ans</b>	6 901	6 886	6 630	6 250	5 897	5 659	5 415
<b>65 à 79 ans</b>	1 698	1 837	1 917	2 054	2 148	2 214	2 156
<b>80 ans et plus</b>	790	865	818	874	1 021	1 104	1 230
				<b>scénario bas</b>			
<b>0 à 19 ans</b>	2 543	2 485	2 318	2 248	2 133	1 955	1 824
<b>20 à 64 ans</b>	6 901	6 886	6 630	6 210	5 798	5 498	5 191
<b>65 à 79 ans</b>	1 698	1 837	1 917	2 051	2 138	2 193	2 117
<b>80 ans et plus</b>	790	865	818	873	1 019	1 097	1 209



