



■ 09 CONSTRUCTION ET LOGEMENT	151
Investissements dans la construction	153
Bâtiments	157
Logements	162
Logements vacants	170
Locaux industriels ou commerciaux vacants	180

DEFINITIONS

Bâtiment d'habitation avec usage annexe (ou maison à utilisation mixte): il est principalement composé de logements, mais comprend également des locaux industriels, commerciaux ou agricoles.

Bâtiment partiellement à usage d'habitation: il comprend des logements mais se compose principalement de locaux industriels, commerciaux ou agricoles.

Investissements de l'année sous revue: coûts de construction correspondant aux travaux réalisés durant l'année. Ne sont considérés que les projets dont le chantier est en cours ou est mené à terme durant l'année.

Pièces d'habitation: salles de séjour, chambres à coucher, chambres d'enfants et mansardes faisant partie du logement. Ne sont pas comptés les halls, cuisines, salles de bains, douches, W-C et réduits.

StatBL: statistique des bâtiments et des logements

Taux de logements vacants, taux de vacance: effectif des logements vacants rapporté au nombre approximatif de logements au 1^{er} janvier de l'année en cours (jusqu'à l'enquête 2010) ou au 31 décembre de l'année précédente (dès l'enquête 2011).

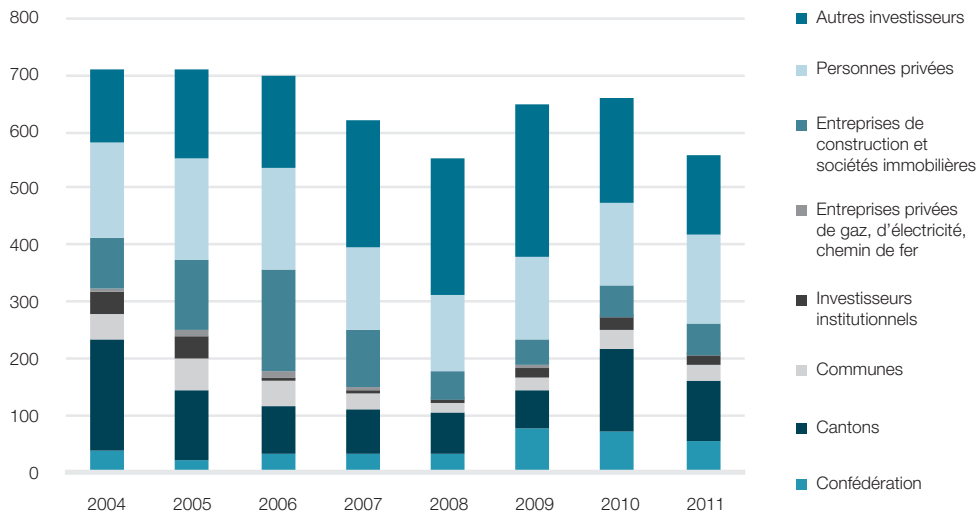
9.1.0. Investissements dans la construction, selon la catégorie du maître d'ouvrage, par canton, 2011, en millions de CHF

	Total	Confédération	Cantons	Communes	Investisseurs institutionnels	Entreprises privées de gaz, électricité, chemin de fer	Entreprises de construction et sociétés immobilières	Personnes privées	Autres investisseurs
ZH	10 308	1 268	371	1 074	584	71	3 061	1 848	2 033
BE	6 102	609	564	707	147	352	911	1 358	1 453
LU	2 212	213	192	85	40	24	452	679	526
UR	400	184	33	20	0	8	25	75	55
SZ	1 062	46	58	72	11	13	200	436	225
OW	328	22	91	28	12	0	56	60	59
NW	292	58	38	11	10	0	46	58	70
GL	412	25	11	8	3	225	18	58	65
ZG	1 111	56	68	125	28	0	294	280	260
FR	2 038	134	185	182	19	46	45	854	572
SO	1 303	98	147	59	28	49	191	454	279
BS	1 196	151	251	17	61	0	78	96	542
BL	1 764	61	77	57	131	28	391	574	447
SH	458	61	22	48	2	1	111	126	88
AR	347	3	45	28	2	14	40	102	113
AI	95	2	24	3	1	2	6	46	13
SG	2 759	198	236	172	72	22	592	801	667
GR	2 396	252	176	128	11	159	366	793	511
AG	3 566	186	168	204	58	64	1 007	891	988
TG	1 665	22	80	120	1	8	466	527	441
TI	3 341	831	272	264	11	49	54	1 056	805
VD	4 512	358	216	401	158	96	1 128	1 521	634
VS	2 332	112	293	155	16	110	236	888	522
NE	559	54	106	31	12	3	55	159	140
GE	3 083	199	340	399	140	-	502	565	937
JU	550	32	178	27	1	14	52	150	96
N.R.*	442	404	-	-	-	38	-	-	-
CH	54 633	5 637	4 241	4 425	1 560	1 393	10 380	14 456	12 541

* Non répartis

Source: OFS, statistique annuelle de la construction et des logements

Investissements dans la construction, selon la catégorie du maître d'ouvrage, canton de Neuchâtel, en millions de CHF



Source : OFS, statistique annuelle de la construction et des logements

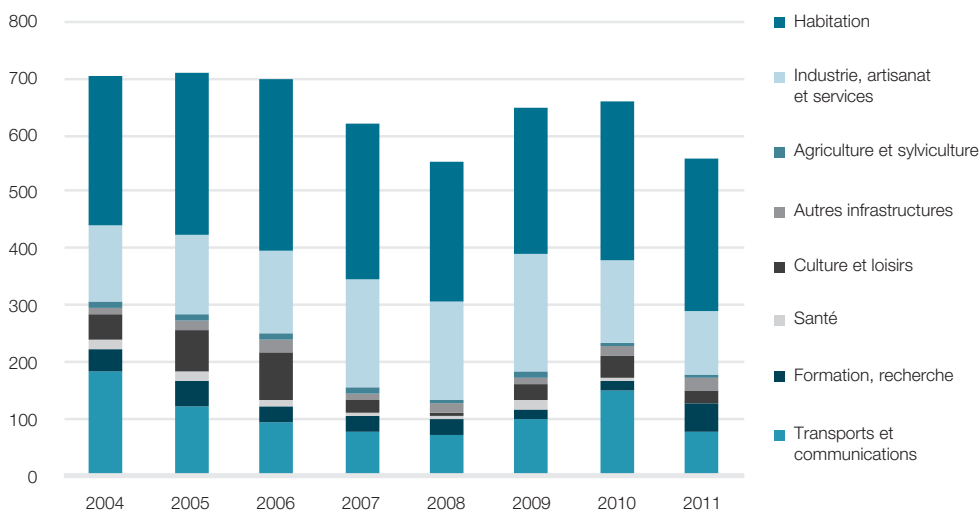
9.1.1. Investissements dans la construction, selon la catégorie d'ouvrage, par canton, 2011, en millions de CHF

	Total	Transports et communications	Formation et recherche	Santé	Culture et loisirs	Agriculture et sylviculture	Industrie, artisanat et services	Habitations	Autres infrastructures
ZH	10 308	1 551	491	331	151	63	1 817	5 561	344
BE	6 102	920	188	278	173	107	1 205	2 576	656
LU	2 212	343	59	45	61	53	350	1 249	51
UR	400	204	5	3	13	5	13	112	44
SZ	1 062	93	23	17	20	22	124	727	36
OW	328	70	20	3	11	12	45	124	43
NW	292	68	15	23	5	4	44	119	14
GL	412	30	0	5	1	3	35	89	250
ZG	1 111	107	15	39	21	10	181	716	21
FR	2 038	267	104	37	36	40	280	1 152	122
SO	1 303	205	47	36	10	14	181	746	64
BS	1 196	216	64	42	19	0	484	277	94
BL	1 764	78	34	103	17	16	315	1 142	59
SH	458	108	4	4	9	7	64	256	6
AR	347	38	11	6	3	6	82	182	19
AI	95	15	11	-	1	4	12	50	2
SG	2 759	265	93	77	54	46	539	1 600	85
GR	2 396	535	44	55	65	45	343	1 211	98
AG	3 566	317	141	50	91	28	590	2 212	137
TG	1 665	63	55	29	44	32	226	1 165	51
TI	3 341	1 071	52	37	97	39	396	1 495	155
VD	4 512	465	248	106	109	57	698	2 569	260
VS	2 332	347	66	33	49	44	239	1 392	163
NE	559	75	51	1	25	9	113	267	18
GE	3 083	391	131	145	99	8	772	1 399	137
JU	550	184	15	25	11	11	72	197	36
N.R.*	442	366	-	-	-	-	19	-	57
CH	54 633	8 393	1 987	1 530	1 194	683	9 240	28 586	3 020

* Non répartis

Source: OFS, statistique annuelle de la construction et des logements

Investissements dans la construction, selon la catégorie d'ouvrage, canton de Neuchâtel, en millions de CHF



9.1.2. Travaux d'entretien des constructions publiques, selon la catégorie du maître d'ouvrage, par canton, 2011

	Total	Confédération ⁽¹⁾	Investissements effectués, en millions de CHF	
			Cantons	Communes
Zurich	769	-	310	459
Berne	512	-	218	293
Lucerne	163	-	97	66
Uri	65	-	60	5
Schwyz	53	-	16	37
Obwald	53	-	2	51
Nidwald	28	-	19	9
Glaris	34	-	25	9
Zoug	77	-	30	46
Fribourg	97	-	59	38
Soleure	169	-	65	105
Bâle-Ville	95	-	6	90
Bâle-Campagne	78	-	33	45
Schaffhouse	50	-	13	37
Appenzell Rh.-Ext.	33	-	9	24
Appenzell Rh.-Int.	6	-	3	3
Saint-Gall	327	-	89	238
Grisons	283	-	144	139
Argovie	353	-	104	249
Thurgovie	104	-	15	89
Tessin	145	-	88	57
Vaud	276	-	119	156
Valais	198	-	68	129
Neuchâtel	67	-	27	40
Genève	227	-	131	96
Jura	32	-	4	28
Non répartis	624	624	-	-
Suisse	4 918	624	1 756	2 537

⁽¹⁾ La localisation des travaux d'entretien de la Confédération n'est pas relevée par l'enquête sur la construction.

Source : OFS, statistique annuelle de la construction et des logements

9.2.0. Bâtiments à usage d'habitation, canton de Neuchâtel, 2011

	Total	Epoque de construction			
		Avant 1946	1946 - 1980	1981 - 2000	2001 - 2010
Total	29 896	13 298	9 100	5 026	2 472
Bâtiments exclusivement à usage d'habitation	23 244	8 649	7 732	4 476	2 387
Maisons individuelles	14 119	3 910	4 803	3 455	1 951
Maisons à plusieurs logements	9 125	4 739	2 929	1 021	436
Bâtiments d'habitation avec usage annexe	4 774	3 482	867	372	53
Bâtiments partiellement à usage d'habitation	1 878	1 167	501	178	32
Epoque de construction					
Construits avant 1919	10 356	10 356			
Construits entre 1919 et 1945	2 942	2 942			
Construits entre 1946 et 1960	3 434		3 434		
Construits entre 1961 et 1970	3 079		3 079		
Construits entre 1971 et 1980	2 587		2 587		
Construits entre 1981 et 1990	2 903			2 903	
Construits entre 1991 et 2000	2 123			2 123	
Construits entre 2001 et 2005	1 117				1 117
Construits entre 2006 et 2011	1 355				1 355
Nombre d'étages					
1	1 827	569	885	274	99
2	10 790	3 728	3 619	2 029	1 414
3	9 817	4 901	2 357	1 884	675
4-5	6 243	3 667	1 681	656	239
6-7	994	411	390	153	40
8 et +	225	22	168	30	5
Chauffage					
Poêle	1 763	1 301	396	58	8
Chauffage central (logement)	1 213	984	134	79	16
Chauffage central (bâtiment)	24 803	10 382	7 846	4 499	2 076
Chauffage central (plusieurs bâtiments)	1 317	408	466	265	178
Chauffage à distance	569	150	210	110	99
Autre type de chauffage	166	46	13	14	93
Sans chauffage	65	27	35	1	2

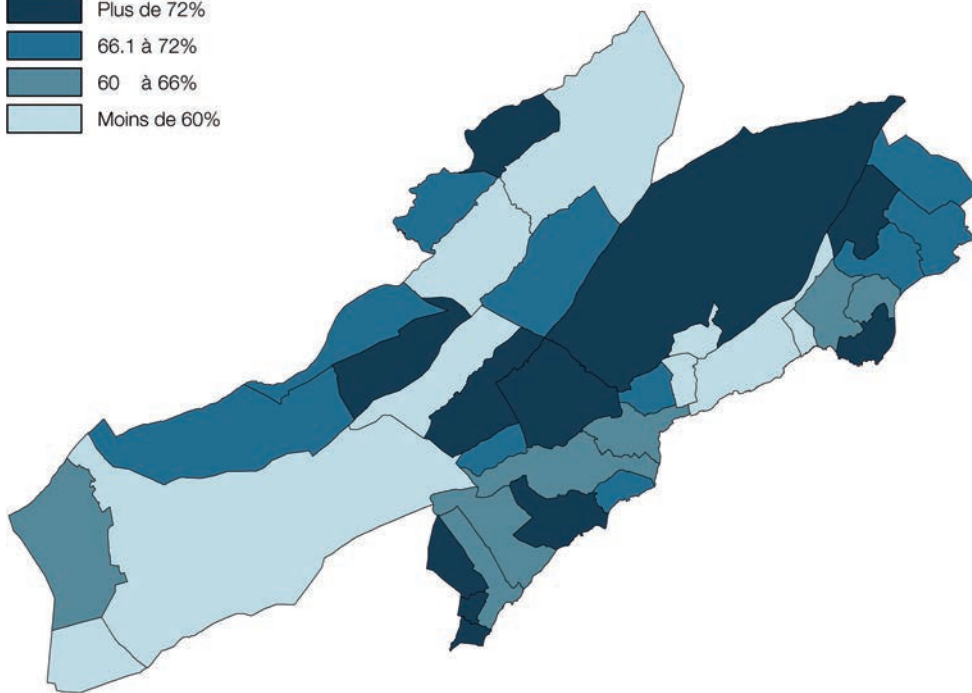
Source: OFS, StatBL

9.2.1. Parc immobilier, par commune, 2011

	Total des bâtiments	Bâtiments exclusivement à usage d'habitation			Maisons à plusieurs logements	Bâtiments d'habitation avec usage annexe	Bâtiments partiellement à usage d'habitation
		Total	individuelles, en %	Maisons			
Total canton	29 896	23 244	14 119	61	9 125	4 774	1 878
Neuchâtel	3 613	2 620	1 000	38	1 620	683	310
Hauterive	385	337	187	55	150	28	20
Saint-Blaise	640	508	320	63	188	94	38
La Tène	813	714	538	75	176	78	21
Cornaux	282	236	152	64	84	34	12
Cressier	423	360	256	71	104	31	32
Enges	101	77	67	87	10	22	2
Le Landeron	889	735	524	71	211	104	50
Lignièrès	243	186	130	70	56	41	16
District de Neuchâtel	7 389	5 773	3 174	55	2 599	1 115	501
Boudry	800	639	401	63	238	95	66
Cortailod	849	743	507	68	236	80	26
Milvignes	1 742	1 487	971	65	516	166	89
Peseux	783	645	303	47	342	104	34
Corcelles-Cormondrèche	1 012	891	624	70	267	90	31
Rochefort	422	361	304	84	57	42	19
Brot-Dessous	55	41	28	68	13	8	6
Bevaix	972	844	672	80	172	82	46
Gorgier	524	490	311	63	179	24	10
Saint-Aubin-Sauges	519	405	258	64	147	77	37
Fresens	64	44	32	73	12	17	3
Montalchez	105	74	58	78	16	25	6
Vaumarcus	97	83	61	73	22	11	3
District de Boudry	7 944	6 747	4 530	67	2 217	821	376
Val-de-Travers	2 664	2 010	1 176	59	834	432	222
La Côte-aux-Fées	173	104	61	59	43	51	18
Les Verrières	247	155	95	61	60	70	22
District du Val-de-Travers	3 084	2 269	1 332	59	937	553	262
Val-de-Ruz	3 739	3 066	2 221	72	845	481	192
Valangin	101	75	44	59	31	15	11
District du Val-de-Ruz	3 840	3 141	2 265	72	876	496	203
Le Locle	1 612	1 259	661	53	598	236	117
Les Brenets	321	233	156	67	77	58	30
Le Cerneux-Péquiognot	99	59	40	68	19	30	10
La Brévine	275	122	86	70	36	122	31
La Chaux-du-Milieu	151	90	68	76	22	54	7
Les Ponts-de-Martel	313	202	121	60	81	87	24
Brot-Plamboz	125	72	67	93	5	47	6
District du Locle	2 896	2 037	1 199	59	838	634	225
La Chaux-de-Fonds	4 333	3 025	1 438	48	1 587	1 028	280
Les Planchettes	103	67	49	73	18	28	8
La Sagne	307	185	132	71	53	99	23
District de La Chaux-de-Fonds	4 743	3 277	1 619	49	1 658	1 155	311

Source: OFS, StatBL

Proportion de maisons individuelles, 2011



9.2.2. Bâtiments, selon l'époque de construction, par commune, 2011, en %

	Bâtiments à usage d'habitation Total	Epoque de construction			
		avant 1946 en %	1946 - 1980 en %	1981 - 2000 en %	2001 - 2011 en %
Total canton	29 896	44.5	30.4	16.8	8.3
Neuchâtel	3 613	53.6	33.8	9.1	3.6
Hauterive	385	27.3	49.9	16.6	6.2
Saint-Blaise	640	44.5	32.7	14.1	8.8
La Tène	813	19.7	29.5	30.6	20.2
Cornaux	282	29.4	31.2	23.4	16.0
Cressier	423	32.9	31.4	24.8	10.9
Enges	101	35.6	25.7	33.7	5.0
Le Landeron	889	29.5	36.7	23.1	10.8
Lignièrès	243	40.7	24.3	26.3	8.6
District de Neuchâtel	7 389
Boudry	800	39.4	31.0	25.4	4.3
Cortailod	849	30.4	35.6	23.6	10.5
Milvignes	1 742
Peseux	783	49.9	40.0	7.7	2.4
Corcelles-Cormondrèche	1 012	34.2	32.7	19.6	13.5
Rochefort	422	34.8	35.5	18.7	10.9
Brot-Dessous	55	83.6	12.7	3.6	0.0
Bevaix	972	25.4	33.5	28.9	12.1
Gorgier	524	35.3	32.6	22.5	9.5
Saint-Aubin-Sauges	519	45.9	32.8	12.7	8.7
Fresens	64	53.1	20.3	17.2	9.4
Montalchez	105	42.9	36.2	8.6	12.4
Vaumarcus	97	39.2	28.9	19.6	12.4
District de Boudry	7 944
Val-de-Travers	2 664	59.2	21.9	15.2	3.6
La Côte-aux-Fées	173	63.6	24.3	11.0	1.2
Les Verrières	247	74.1	19.0	5.7	1.2
District du Val-de-Travers	3 084
Val-de-Ruz	3 739
Valangin	101	67.3	14.9	11.9	5.9
District du Val-de-Ruz	3 840
Le Locle	1 612	53.3	32.3	11.2	3.2
Les Brenets	321	54.5	28.0	13.1	4.4
Le Cerneux-Péquignot	99	63.6	13.1	16.2	7.1
La Brévine	275	71.3	13.8	10.5	4.4
La Chaux-du-Milieu	151	61.6	17.2	12.6	8.6
Les Ponts-de-Martel	313	59.7	22.0	14.7	3.5
Brot-Plamboz	125	52.8	35.2	8.8	3.2
District du Locle	2 896
La Chaux-de-Fonds	4 333	51.5	30.2	12.3	6.0
Les Planchettes	103	58.3	21.4	19.4	1.0
La Sagne	307	69.1	14.3	9.4	7.2
District de La Chaux-de-Fonds	4 743

Source : OFS, StatBL

9.2.3. Bâtiments à usage d'habitation, selon l'agent énergétique, par commune, 2011

	Agents énergétiques utilisés pour le chauffage								
	Total	Mazout	Gaz	Electricité	Bois	Pompe à chaleur	Capteur solaire	Chaleur à distance	Autres
Total canton	29 896	17 794	6 684	1 173	2 354	861	60	558	115
Neuchâtel	3 613	2 236	1 118	45	74	34	-	56	48
Hauterive	385	263	102	9	3	6	-	-	1
Saint-Blaise	640	426	165	10	12	22	2	-	3
La Tène	813	406	306	35	11	45	6	1	1
Cornaux	282	241	1	8	13	19	-	-	-
Cressier	423	349	25	19	8	22	-	-	-
Enges	101	60	-	8	21	12	-	-	-
Le Landeron	889	703	8	63	30	79	-	1	3
Lignières	243	160	6	10	53	8	1	3	-
District de Neuchâtel	7 389	4 844	1 731	207	225	247	9	61	56
Boudry	800	444	266	33	25	12	1	19	-
Cortailod	849	414	394	7	6	5	5	14	-
Milvignes	1 742	834	721	19	31	19	2	78	13
Peseux	783	524	237	3	6	6	3	1	3
Corcelles-Cormondrèche	1 012	545	328	68	23	46	-	1	-
Rochefort	422	239	7	47	96	22	4	5	-
Brot-Dessous	55	32	2	2	14	2	3	-	-
Bevaix	972	629	180	48	30	73	2	1	-
Gorgier	524	426	5	39	24	24	3	1	-
Saint-Aubin-Sauges	519	391	4	37	42	28	1	14	-
Fresens	64	33	-	6	21	2	1	1	-
Montalchez	105	42	2	2	51	7	1	-	-
Vaumarcus	97	53	-	18	14	9	1	-	-
District de Boudry	7 944	4 606	2 146	329	383	255	27	135	16
Val-de-Travers	2 664	1 552	620	18	384	65	4	8	5
La Côte-aux-Fées	173	117	1	4	49	1	-	1	-
Les Verrières	247	179	1	3	58	4	-	-	2
District du Val-de-Travers	3 084	1 848	622	25	491	70	4	9	7
Val-de-Ruz	3 739	1 982	936	147	383	232	12	31	10
Valangin	101	83	2	5	10	1	-	-	-
District du Val-de-Ruz	3 840	2 065	938	152	393	233	12	31	10
Le Locle	1 612	860	501	72	106	25	7	33	6
Les Brenets	321	196	32	31	55	2	2	-	1
Le Cerneux-Péquignot	99	50	1	4	40	3	1	-	-
La Brévine	275	148	-	4	120	3	-	-	-
La Chaux-du-Milieu	151	73	2	8	55	13	-	-	-
Les Ponts-de-Martel	313	211	-	23	65	12	-	1	1
Brot-Plamboz	125	34	-	5	83	3	-	-	-
District du Locle	2 896	1 572	536	147	524	61	10	34	8
La Chaux-de-Fonds	4 333	2 610	812	278	216	92	1	298	19
Les Planchettes	103	46	2	2	53	-	-	-	-
La Sagne	307	163	3	25	90	15	4	1	2
District de La Chaux-de-Fonds	4 743	2 819	817	305	359	107	5	299	21

Remarque : les bâtiments à usage d'habitation sans chauffage ne sont pas mentionnés mais inclus dans le total.

Source : OFS, StatBL

9.3.0. Logements, selon l'année de construction, la surface et le type de chauffage, canton de Neuchâtel, 2011

	Logements de ... pièce(s)						
	Total	1	2	3	4	5	6 et +
Total	89 791	5 061	11 692	28 479	24 324	12 105	8 130
Construits avant 1919	28 752	1 576	3 818	10 031	7 093	3 397	2 837
Construits entre 1919 et 1945	7 563	375	883	2 980	1 732	893	700
Construits entre 1946 et 1960	11 796	698	1 847	4 702	2 789	964	796
Construits entre 1961 et 1970	15 425	1 354	2 586	5 604	4 088	1 086	707
Construits entre 1971 et 1980	8 516	677	1 093	2 261	2 557	1 109	819
Construits entre 1981 et 1990	6 791	209	639	1 082	2 351	1 625	885
Construits entre 1991 et 2000	6 005	135	640	1 359	2 111	1 217	543
Construits entre 2001 et 2005	1 924	23	89	130	557	708	417
Construits entre 2006 et 2011	3 019	14	97	330	1 046	1 106	426
Surface du logement (en m²)							
moins de 40	4 668	3 437	874	204	103	32	18
40-59	11 178	791	7 171	2 411	591	156	58
60-79	22 973	326	2 755	16 067	3 332	372	121
80-99	19 462	200	519	7 366	9 765	1 295	317
100-119	11 555	145	197	1 446	6 095	2 945	727
120-159	11 820	112	127	751	3 443	4 759	2 628
160 et +	8 135	50	49	234	995	2 546	4 261
Logements dans des bâtiments avec chauffage							
Poêle	3 462	186	616	1 439	739	286	196
Chauffage central (logement)	3 354	135	442	1 137	910	473	257
Chauffage central (bâtiment)	70 483	4 041	8 585	21 356	19 175	10 146	7 180
Chauffage central (plusieurs bâtiments)	7 646	484	1 274	2 612	2 237	761	278
Chauffage à distance	4 536	206	725	1 862	1 222	361	160
Autre type de chauffage	246	4	22	51	39	73	57
Logements dans des bâtiments sans chauffage	64	5	28	22	2	5	2

Source : OFS, StatBL

9.3.1. Logements, selon le nombre de pièces, par canton, 2010, en %

	Logements	Logements de ... pièce(s), en %					
	Total	1	2	3	4	5	6 et +
Zurich	679 610	7.4	14.1	29.0	27.3	13.5	8.7
Berne	522 990	5.4	13.3	29.3	28.0	15.0	9.0
Lucerne	175 622	4.3	10.8	23.9	31.4	17.0	12.6
Uri	17 683	3.0	8.8	21.2	34.7	18.3	13.9
Schwyz	69 470	4.0	10.7	21.7	31.2	19.1	13.1
Obwald	19 440	5.6	13.9	23.3	28.4	16.8	12.0
Nidwald	19 972	4.8	10.9	21.7	34.0	18.3	10.4
Glaris	21 200	3.9	10.4	21.3	29.2	20.7	14.5
Zoug	52 401	4.7	11.3	24.2	33.6	16.9	9.2
Fribourg	129 443	5.4	11.5	25.5	28.5	18.3	10.7
Soleure	124 438	3.1	8.9	24.5	29.5	20.4	13.6
Bâle-Ville	108 823	10.6	22.9	37.2	17.4	6.5	5.4
Bâle-Campagne	131 397	3.1	9.6	27.1	30.1	18.8	11.3
Schaffhouse	38 292	3.0	9.4	25.8	30.0	18.5	13.3
Appenzell Rh.-Ext.	26 787	3.4	9.8	18.3	26.3	19.9	22.3
Appenzell Rh.-Int.	6 947	2.6	7.7	18.6	24.7	22.8	23.7
Saint-Gall	232 488	4.3	10.3	20.3	29.5	19.2	16.4
Grisons	156 144	10.3	16.7	24.9	25.9	13.0	9.2
Argovie	281 769	3.0	8.5	22.1	29.6	22.7	14.1
Thurgovie	115 844	3.2	8.5	20.4	29.0	21.1	17.8
Tessin	217 847	4.9	18.2	24.8	33.4	10.2	8.5
Vaud	365 189	7.8	17.7	28.5	23.1	13.3	9.6
Valais	221 842	8.3	14.8	26.8	30.4	13.1	6.7
Neuchâtel	89 063	5.7	13.0	31.8	27.0	13.3	9.1
Genève	218 736	15.9	21.5	27.1	19.0	9.2	7.2
Jura	35 623	3.2	8.6	22.1	28.2	20.7	17.2
Suisse	4 079 060	6.4	13.7	26.4	27.7	15.3	10.5

Source: OFS, StatBL

9.3.2. Logements, selon le nombre de pièces, par commune, 2012

	Logements			Logements de ... pièce(s)			
	Total	1	2	3	4	5	6 et +
Total canton	90 353	5 068	11 736	28 573	24 535	12 317	8 124
Neuchâtel	18 677	2 076	2 686	6 674	4 693	1 676	872
Hauterive	1 364	63	195	393	426	186	101
Saint-Blaise	1 575	71	169	404	424	243	264
La Tène	2 146	190	219	566	619	343	209
Cornaux	741	33	73	199	265	117	54
Cressier	861	36	85	221	274	164	81
Enges	134	1	9	20	53	27	24
Le Landeron	2 106	121	257	555	638	320	215
Lignières	463	19	56	99	129	93	67
District de Neuchâtel	28 067	2 610	3 749	9 131	7 521	3 169	1 887
Boudry	2 459	125	369	737	713	338	177
Cortailod	2 227	75	301	483	864	363	141
Milvignes	4 371	139	558	1 034	1 174	872	594
Peseux	2 880	207	415	1 048	743	288	179
Corcelles-Cormondrèche	2 194	96	177	559	593	469	300
Rochefort	585	15	65	122	167	101	115
Brot-Dessous	73	2	9	18	20	15	9
Bevaix	1 791	56	193	363	557	376	246
Gorgier	1 041	31	77	189	386	229	129
Saint-Aubin-Sauges	1 217	66	174	378	313	172	114
Fresens	93	2	14	18	25	18	16
Montalchez	143	4	28	34	35	27	15
Vaumarcus	134	7	15	24	25	42	21
District de Boudry	19 208	825	2 395	5 007	5 615	3 310	2 056
Val-de-Travers	5 904	141	711	1 847	1 678	848	679
La Côte-aux-Fées	298	9	25	68	102	59	35
Les Verrières	446	5	46	119	138	74	64
District du Val-de-Travers	6 648	155	782	2 034	1 918	981	778
Val-de-Ruz	7 356	203	676	1 852	2 129	1 556	940
Valangin	198	4	18	53	57	37	29
District du Val-de-Ruz	7 554	207	694	1 905	2 186	1 593	969
Le Locle	5 825	353	768	1 842	1 611	725	526
Les Brenets	618	23	60	172	179	109	75
Le Cerneux-Péquignot	149	–	10	38	41	37	23
La Brévine	395	4	36	146	108	72	29
La Chaux-du-Milieu	212	–	23	46	65	57	21
Les Ponts-de-Martel	627	2	60	215	165	117	68
Brot-Plamboz	149	6	20	43	38	29	13
District du Locle	7 975	388	977	2 502	2 207	1 146	755
La Chaux-de-Fonds	20 294	871	3 067	7 831	4 902	2 022	1 601
Les Planchettes	130	2	17	25	47	23	16
La Sagne	477	10	55	138	139	73	62
District de La Chaux-de-Fonds	20 901	883	3 139	7 994	5 088	2 118	1 679

Source : OFS, StatBL

9.3.3. Logements, selon la catégorie de bâtiment, par commune, 2011

	Logements dans des ...					
	Total	Bâtiments exclusivement à usage d'habitation		Bâtiments d'habitation avec usage annexe	Bâtiments partiellement à usage d'habitation	
		Total	Maisons individuelles	Maisons à plusieurs logements		
Total canton	89 791	66 801	14 119	52 682	19 478	3 512
Neuchâtel	18 674	12 818	1 000	11 818	4 980	876
Hauterive	1 358	1 226	187	1 039	100	32
Saint-Blaise	1 566	1 193	320	873	285	88
La Tène	2 144	1 854	538	1 316	270	20
Cornaux	743	594	152	442	117	32
Cressier	853	737	256	481	79	37
Enges	134	95	67	28	37	2
Le Landeron	2 096	1 686	524	1 162	326	84
Lignières	460	341	130	211	93	26
District de Neuchâtel	28 028	20 544	3 174	17 370	6 287	1 197
Boudry	2 445	1 991	401	1 590	358	96
Cortailod	2 176	1 734	507	1 227	389	53
Milvignes	4 322	3 623	971	2 652	560	139
Peseux	2 868	2 269	303	1 966	529	70
Corcelles-Cormondrèche	2 185	1 833	624	1 209	293	59
Rochefort	575	484	304	180	69	22
Brot-Dessous	73	55	28	27	11	7
Bevaix	1 784	1 473	672	801	215	96
Gorgier	1 023	980	311	669	33	10
Saint-Aubin-Sauges	1 231	983	258	725	199	49
Fresens	92	66	32	34	23	3
Montalchez	143	100	58	42	34	9
Vaumarcus	133	115	61	54	14	4
District de Boudry	19 050	15 706	4 530	11 176	2 727	617
Val-de-Travers	5 876	4 536	1 176	3 360	957	383
La Côte-aux-Fées	295	194	61	133	81	20
Les Verrières	445	281	95	186	133	31
District du Val-de-Travers	6 616	5 011	1 332	3 679	1 171	434
Val-de-Ruz	7 237	5 791	2 221	3 570	1 136	310
Valangin	192	149	44	105	32	11
District du Val-de-Ruz	7 429	5 940	2 265	3 675	1 168	321
Le Locle	5 792	4 439	661	3 778	1 101	252
Les Brenets	616	452	156	296	114	50
Le Cerneux-Péquignot	147	87	40	47	47	13
La Brévine	394	180	86	94	179	35
La Chaux-du-Milieu	210	122	68	54	79	9
Les Ponts-de-Martel	622	429	121	308	155	38
Brot-Plamboz	149	77	67	10	66	6
District du Locle	7 930	5 786	1 199	4 587	1 741	403
La Chaux-de-Fonds	20 133	13 413	1 438	11 975	6 217	503
Les Planchettes	130	88	49	39	32	10
La Sagne	475	313	132	181	135	27
District de La Chaux-de-Fonds	20 738	13 814	1 619	12 195	6 384	540

Source: OFS, StatBL

9.3.4. Nouveaux bâtiments avec logements, logements nouvellement construits, par canton, 2011

	Bâtiments avec logements			Logements					
	dont maisons		Total	Comprenant ... pièce(s)					
	Total	individuelles		1	2	3	4	5	6 et +
Zurich	2 106	928	11 001	200	1 687	3 291	3 708	1 536	579
Berne	1 411	855	3 974	45	419	1 034	1 504	738	234
Lucerne	766	430	2 283	19	248	568	705	498	245
Uri	62	44	125	1	22	13	32	22	35
Schwyz	317	130	1 074	20	92	233	410	242	77
Obwald	51	17	125	-	20	34	21	31	19
Nidwald	56	16	189	-	19	34	72	49	15
Glaris	62	37	196	-	9	58	87	26	16
Zoug	206	50	1 328	49	126	365	545	202	41
Fribourg	1 111	916	2 091	40	258	382	588	660	163
Soleure	567	457	1 199	2	112	269	421	282	113
Bâle-Ville	31	7	347	9	113	118	94	13	-
Bâle-Campagne	494	351	1 137	15	90	263	462	212	95
Schaffhouse	202	160	369	1	34	67	104	111	52
Appenzell Rh.-Ext.	87	46	283	2	36	64	93	54	34
Appenzell Rh.-Int.	42	31	79	-	4	8	25	29	13
Saint-Gall	911	617	2 683	17	230	642	945	528	321
Grisons	536	270	1 637	25	237	486	520	256	113
Argovie	1 386	862	4 612	31	549	1 079	1 555	1 071	327
Thurgovie	805	578	2 078	11	153	500	775	381	258
Tessin	664	477	1 851	66	293	542	583	226	141
Vaud	1 250	680	3 802	137	443	920	1 236	686	380
Valais	1 171	885	2 957	72	309	785	949	622	220
Neuchâtel	213	134	440	1	19	61	138	164	57
Genève	296	191	1 013	11	163	251	359	163	66
Jura	190	169	301	1	19	40	56	113	72
Suisse	14 993	9 338	47 174	775	5 704	12 107	15 987	8 915	3 686

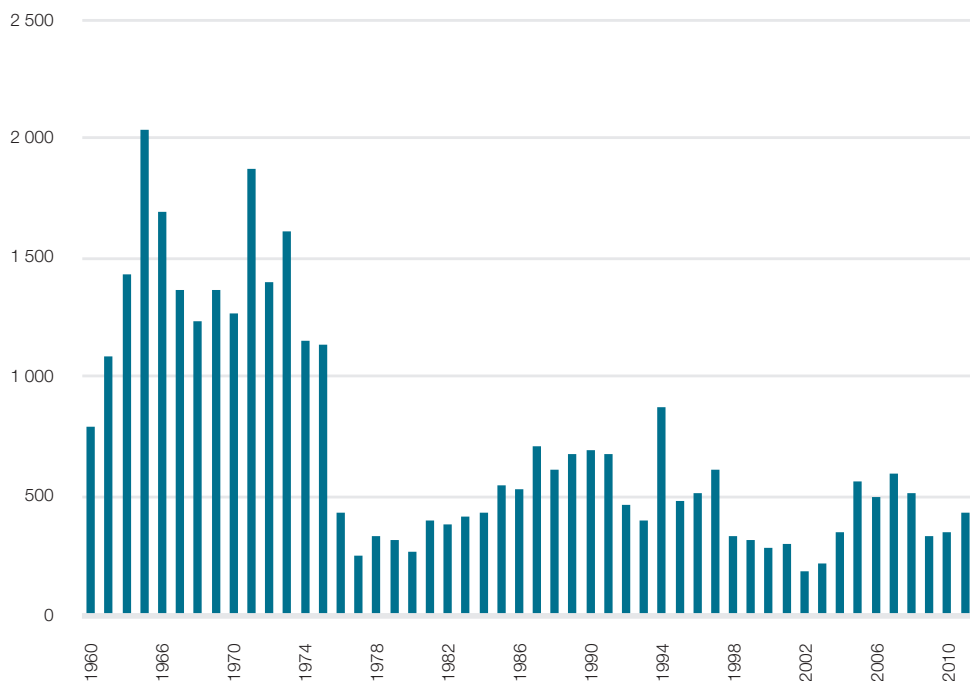
Source: OFS, statistique annuelle de la construction et des logements

9.3.5. Nouveaux logements construits, villes et canton de Neuchâtel

	Villes					
	Canton	Neuchâtel	Val-de-Travers	Val-de-Ruz	Le Locle	La Chaux-de-Fonds
1960	793	199	29	266
1965	2 044	644	191	456
1970	1 264	368	31	233
1975	1 142	450	18	73
1980	263	10	22	26
1985	550	138	2	56
1990	696	196	-	103
1995	486	33	6	222
2000	293	1	5	44
2001	301	51	10	37	-	40
2002	195	12	3	50	2	27
2003	218	14	7	66	3	34
2004	348	138	6	45	4	23
2005	568	109	15	64	3	45
2006	506	17	9	100	8	110
2007	595	51	16	90	6	86
2008	520	116	41	72	10	35
2009	337	82	7	90	1	39
2010	349	42	20	51	21	74
2011	440	94	7	118	10	101

Source: OFS, statistique annuelle de la construction et des logements

Nouveaux logements construits, canton de Neuchâtel



Source: OFS, statistique annuelle de la construction et des logements

9.3.6. Nouveaux logements construits, selon la catégorie du maître d'ouvrage, par canton, 2011

	Total	Maîtres d'ouvrage publics				Maîtres d'ouvrage privés	
		Total	dont			Total	dont coopératives de construction
			Confédération	Cantons	Communes		
Zurich	11 001	57	-	-	57	10 944	1 183
Berne	3 974	51	-	1	50	3 923	26
Lucerne	2 283	4	-	-	4	2 279	47
Uri	125	0	-	-	-	125	-
Schwyz	1 074	30	-	-	30	1 044	-
Obwald	125	2	-	-	2	123	-
Nidwald	189	-	-	-	-	189	-
Glaris	196	-	-	-	-	196	-
Zoug	1 328	148	-	-	148	1 180	45
Fribourg	2 091	-	-	-	-	2 091	28
Soleure	1 199	-	-	-	-	1 199	33
Bâle-Ville	347	-	-	-	-	347	22
Bâle-Campagne	1 137	3	-	-	3	1 134	21
Schaffhouse	369	-	-	-	-	369	11
Appenzell Rh.-Ext.	283	-	-	-	-	283	21
Appenzell Rh.-Int.	79	-	-	-	-	79	-
Saint-Gall	2 683	2	-	-	2	2 681	68
Grisons	1 637	29	-	16	13	1 608	86
Argovie	4 612	70	-	-	70	4 542	136
Thurgovie	2 078	-	-	-	-	2 078	14
Tessin	1 851	-	-	-	-	1 851	-
Vaud	3 802	8	-	-	8	3 794	153
Valais	2 957	40	-	-	40	2 917	-
Neuchâtel	440	6	-	6	-	434	-
Genève	1 013	46	-	-	46	967	35
Jura	301	1	-	-	1	300	26
Suisse	47 174	497	-	23	474	46 677	1 955

Source : OFS, statistique annuelle de la construction et des logements

9.4.0. Loyer⁽¹⁾ mensuel moyen, selon le nombre de pièces, par canton, 2011, en CHF

	Loyer moyen, sans les charges, en CHF						
	Total	1 pièce	2 pièces	3 pièces	4 pièces	5 pièces	6 pièces et +
ZH	1 515 ± 11	871 ± 19	1 233 ± 17	1 447 ± 14	1 741 ± 17	2 191 ± 48	2 819 ± 152
BE	1 179 ± 10	700 ± 30	944 ± 18	1 117 ± 13	1 382 ± 18	1 628 ± 44	1 829 ± 96
LU	1 301 ± 12	744 ± 35	984 ± 19	1 223 ± 17	1 428 ± 17	1 712 ± 45	2 072 ± 136
UR	1 150 ± 61	... ± ...	(850) ± (112)	1 074 ± 98	1 200 ± 80	(1 388) ± (174)	(1 817) ± (274)
SZ	1 477 ± 40	(699) ± (81)	1 119 ± 67	1 365 ± 54	1 633 ± 51	2 030 ± 144	(2 197) ± (494)
OW	1 324 ± 75	... ± ...	(998) ± (105)	1 097 ± 91	1 441 ± 95	(1 767) ± (249)	(2 151) ± (336)
NW	1 491 ± 64	(748) ± (87)	(1 038) ± (90)	1 436 ± 94	1 636 ± 95	(1 923) ± (199)	(2 277) ± (590)
GL	1 070 ± 54	... ± ...	(836) ± (97)	1 000 ± 75	1 224 ± 88	(1 288) ± (146)	(1 368) ± (373)
ZG	1 731 ± 45	(884) ± (55)	1 250 ± 63	1 629 ± 61	1 935 ± 63	2 493 ± 162	(3 281) ± (542)
FR	1 179 ± 19	639 ± 41	885 ± 24	1 142 ± 23	1 381 ± 31	1 665 ± 75	(1 815) ± (191)
SO	1 144 ± 19	(618) ± (59)	872 ± 33	1 059 ± 22	1 303 ± 29	1 509 ± 73	1 889 ± 173
BS	1 267 ± 25	717 ± 36	976 ± 26	1 235 ± 26	1 624 ± 55	2 101 ± 137	(3 215) ± (413)
BL	1 402 ± 24	(668) ± (60)	1 052 ± 41	1 297 ± 27	1 587 ± 35	2 021 ± 101	2 534 ± 339
SH	1 126 ± 35	(603) ± (95)	(846) ± (82)	996 ± 40	1 275 ± 47	1 609 ± 123	(1 820) ± (244)
AR	1 155 ± 49	(619) ± (91)	(817) ± (82)	1 055 ± 57	1 265 ± 73	1 513 ± 141	(1 595) ± (179)
AI	1 183 ± 92	... ± ...	(938) ± (107)	(1 181) ± (151)	(1 268) ± (119)	(1 333) ± (391)	(1 552) ± (251)
SG	1 203 ± 15	616 ± 37	928 ± 24	1 110 ± 20	1 338 ± 21	1 590 ± 52	1 814 ± 113
GR	1 239 ± 27	714 ± 61	1 041 ± 48	1 226 ± 40	1 408 ± 41	1 559 ± 112	(1 543) ± (198)
AG	1 326 ± 10	701 ± 26	1 010 ± 18	1 246 ± 14	1 480 ± 15	1 789 ± 36	1 984 ± 75
TG	1 183 ± 15	605 ± 41	884 ± 25	1 089 ± 20	1 292 ± 20	1 592 ± 48	1 799 ± 129
TI	1 142 ± 12	668 ± 23	911 ± 18	1 127 ± 16	1 356 ± 22	1 637 ± 76	1 979 ± 183
VD	1 271 ± 11	707 ± 15	972 ± 12	1 243 ± 12	1 588 ± 20	1 980 ± 51	3 085 ± 229
VS	1 067 ± 22	677 ± 53	857 ± 32	1 057 ± 29	1 277 ± 39	1 429 ± 119	(1 716) ± (319)
NE	988 ± 14	566 ± 41	748 ± 21	902 ± 17	1 167 ± 23	1 487 ± 68	1 742 ± 154
GE	1 394 ± 16	810 ± 25	1 088 ± 28	1 333 ± 20	1 617 ± 26	1 979 ± 57	3 280 ± 223
JU	903 ± 25	(510) ± (73)	694 ± 40	829 ± 34	997 ± 35	1 212 ± 96	(1 453) ± (159)
CH	1 306 ± 4	743 ± 9	1 026 ± 7	1 242 ± 5	1 506 ± 7	1 844 ± 17	2 348 ± 56

⁽¹⁾ Loyer mensuel net (sans les frais accessoires ni les dépenses de chauffage).

Si l'extrapolation est basée sur moins de 50 observations, les résultats sont à interpréter avec beaucoup de précaution et sont indiqués entre parenthèses.

Si l'extrapolation est basée sur moins de 5 observations, les valeurs ne sont pas publiées.

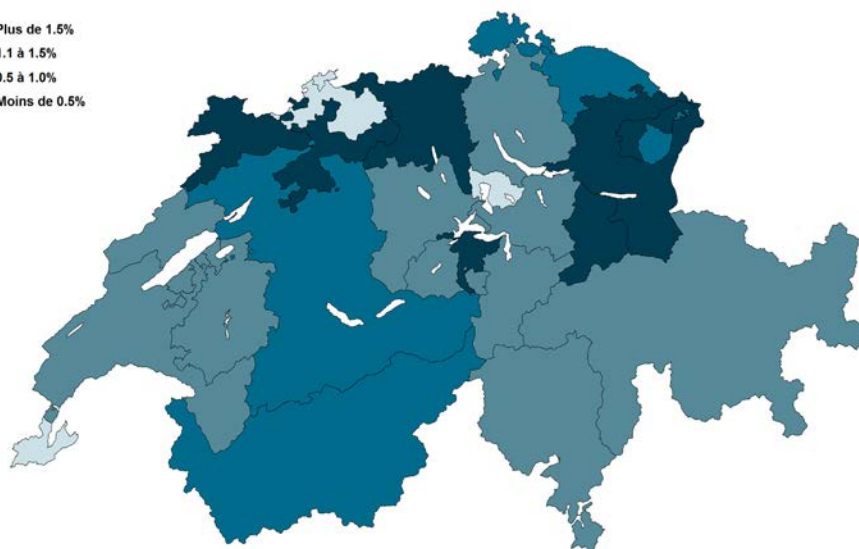
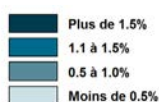
Source: OFS, relevé structurel et StatBL.

9.5.0. Logements vacants, selon le nombre de pièces, par canton, au 1^{er} juin 2013

	Parc de logements au 31.12.2012	Logements vacants de ... pièces d'habitation							Taux de logements vacants, en %
		1	2	3	4	5	6 et +	Total	
Zurich	693 922	232	504	1 266	1 353	507	306	4 168	0.60
Berne	533 123	510	938	2 214	1 968	616	319	6 565	1.23
Lucerne	180 578	111	173	408	340	142	95	1 269	0.70
Uri	17 992	9	14	31	39	15	13	121	0.67
Schwyz	71 762	22	52	147	190	88	30	529	0.74
Obwald	19 988	18	22	32	32	23	3	130	0.65
Nidwald	20 452	63	84	109	144	56	28	484	2.37
Glaris	21 431	43	61	91	88	39	20	342	1.60
Zoug	53 947	5	30	41	54	34	25	189	0.35
Fribourg	134 511	157	97	244	237	100	48	883	0.66
Soleure	126 934	109	271	829	739	295	130	2 373	1.87
Bâle-Ville	108 557	58	91	136	55	14	7	361	0.33
Bâle-Campagne	133 675	12	44	189	193	40	14	492	0.37
Schaffhouse	39 100	16	63	130	130	67	43	449	1.15
Appenzell Rh.-Ext.	27 362	24	68	134	115	67	51	459	1.68
Appenzell Rh.-Int.	7 285	1	7	19	32	22	7	88	1.21
Saint-Gall	238 537	209	455	1 043	1 249	417	234	3 607	1.51
Grisons	159 070	173	281	418	403	121	90	1 486	0.93
Argovie	291 022	241	550	1 434	1 647	668	341	4 881	1.68
Thurgovie	120 319	122	182	497	588	237	145	1 771	1.47
Tessin	222 196	152	341	606	498	127	95	1 819	0.82
Vaud	376 472	161	293	491	584	337	415	2 281	0.61
Valais	230 640	396	540	820	809	314	113	2 992	1.30
Neuchâtel	90 353	45	122	254	222	68	27	738	0.82
Genève	221 919	123	129	139	126	115	169	801	0.36
Jura	36 374	50	84	177	209	116	94	730	2.01
Suisse	4 177 521	3 062	5 496	11 899	12 044	4 645	2 862	40 008	0.96

Source : OFS, recensement des logements vacants

Taux de logements vacants, au 1^{er} juin 2013, en %



9.5.1. Logements vacants dans des maisons individuelles et de construction récente, par canton, au 1^{er} juin 2013

	Logements vacants de ... pièces dans des maisons individuelles				Logements vacants de ... pièces dans des maisons de construction récente			
	4 ou moins en %	5 en %	6 et + en %	Total	4 ou moins en %	5 en %	6 et + en %	Total
Zurich	32.9	30.5	36.5	501	83.1	12.3	4.6	839
Berne	39.7	33.4	26.9	584	80.6	15.0	4.4	768
Lucerne	19.5	32.9	47.6	82	88.3	8.8	2.9	137
Uri	18.8	25.0	56.3	16	100.0	-	-	3
Schwyz	29.3	39.0	31.7	41	85.6	13.2	1.2	167
Obwald	37.5	50.0	12.5	8	72.9	25.0	2.1	48
Nidwald	45.2	29.0	25.8	31	88.9	11.1	-	54
Glaris	27.0	54.1	18.9	37	73.9	20.3	5.8	69
Zoug	13.6	27.3	59.1	22	40.0	40.0	20.0	10
Fribourg	34.9	33.0	32.1	109	89.6	7.1	3.3	212
Soleure	24.1	47.3	28.6	311	72.6	18.3	9.1	197
Bâle-Ville	50.0	-	50.0	4	100.0	-	-	4
Bâle-Campagne	14.3	33.3	52.4	21	86.4	11.9	1.7	59
Schaffhouse	25.7	32.4	41.9	74	81.3	16.7	2.1	96
Appenzell Rh.-Ext.	29.6	24.7	45.7	81	40.7	29.6	29.6	27
Appenzell Rh.-Int.	31.4	60.0	8.6	35	80.0	20.0	-	10
Saint-Gall	19.1	34.8	46.2	351	83.6	12.6	3.8	605
Grisons	58.4	15.7	25.9	197	88.6	7.9	3.5	315
Argovie	29.3	38.7	32.1	755	80.1	15.0	4.9	975
Thurgovie	20.7	34.2	45.1	266	81.3	14.6	4.2	336
Tessin	50.6	21.9	27.5	178	89.2	7.0	3.8	316
Vaud	32.5	22.6	44.9	677	72.1	18.3	9.6	333
Valais	56.2	22.7	21.1	331	78.7	16.7	4.6	371
Neuchâtel	33.3	33.3	33.3	21	97.1	2.9	-	35
Genève	14.8	19.7	65.5	142	30.0	50.0	20.0	10
Jura	30.2	30.8	39.0	172	66.9	25.4	7.7	130
Suisse	33.0	31.3	35.7	5 047	81.3	13.9	4.8	6 126

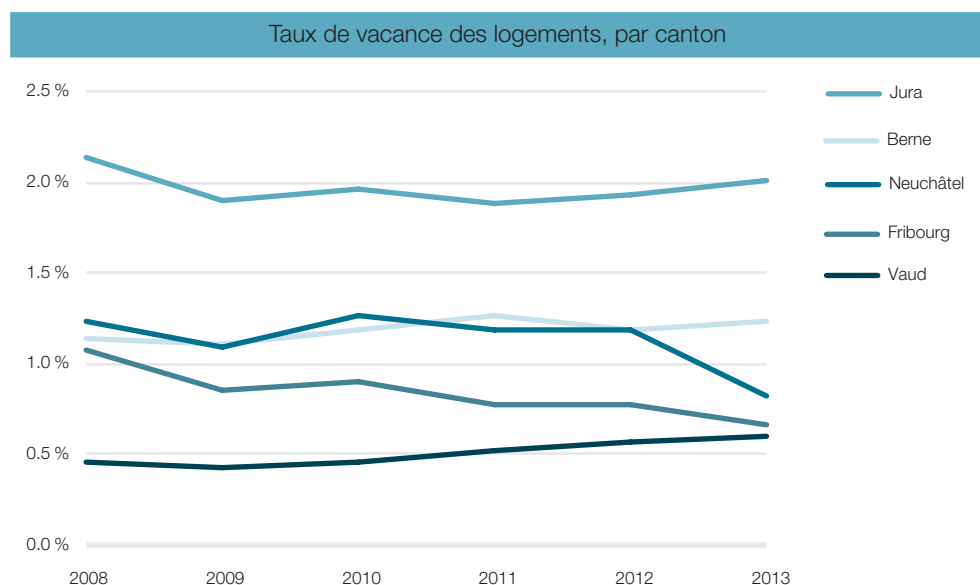
Source: OFS, recensement des logements vacants

9.5.2. Taux de vacance des logements, par canton

	Taux de logements vacants					
	2008	2009	2010 ⁽¹⁾	2011	2012	2013
Zurich	0.61	0.66	0.63	0.65	0.56	0.60
Berne	1.14	1.10	1.18	1.26	1.18	1.23
Lucerne	0.81	0.63	0.69	0.80	0.74	0.70
Uri	0.90	0.75	0.74	0.79	0.76	0.67
Schwyz	0.72	0.80	0.92	0.70	0.79	0.74
Obwald	0.92	0.74	0.77	0.85	0.69	0.65
Nidwald	1.08	0.87	0.91	1.00	1.57	2.37
Glaris	2.16	1.89	1.82	1.27	1.38	1.60
Zoug	0.27	0.29	0.29	0.27	0.48	0.35
Fribourg	1.08	0.85	0.90	0.77	0.77	0.66
Soleure	1.83	1.68	1.95	2.09	1.98	1.87
Bâle-Ville	1.20	0.90	0.73	0.48	0.46	0.33
Bâle-Campagne	0.50	0.53	0.46	0.44	0.44	0.37
Schaffhouse	1.49	1.04	1.09	1.04	1.07	1.15
Appenzell Rh.-Ext.	1.59	1.14	1.22	1.99	1.67	1.68
Appenzell Rh.-Int.	1.01	1.30	1.08	0.72	0.86	1.21
Saint-Gall	1.48	1.41	1.47	1.46	1.46	1.51
Grisons	0.83	0.85	0.77	0.91	0.98	0.93
Argovie	1.49	1.35	1.51	1.54	1.61	1.68
Thurgovie	1.64	1.49	1.37	1.45	1.43	1.47
Tessin	0.76	0.79	0.68	0.77	0.83	0.82
Vaud	0.46	0.43	0.45	0.52	0.56	0.61
Valais	1.49	1.17	1.02	1.02	1.13	1.30
Neuchâtel	1.23	1.09	1.26	1.19	1.18	0.82
Genève	0.20	0.22	0.23	0.25	0.33	0.36
Jura	2.13	1.89	1.97	1.88	1.92	2.01
Suisse	0.97	0.90	0.92	0.94	0.94	0.96

⁽¹⁾ Depuis l'année 2010, le taux de logements vacants est calculé sur la base du parc de logements défini dans la statistique des bâtiments et des logements (StatBL).

Source : OFS, recensement des logements vacants



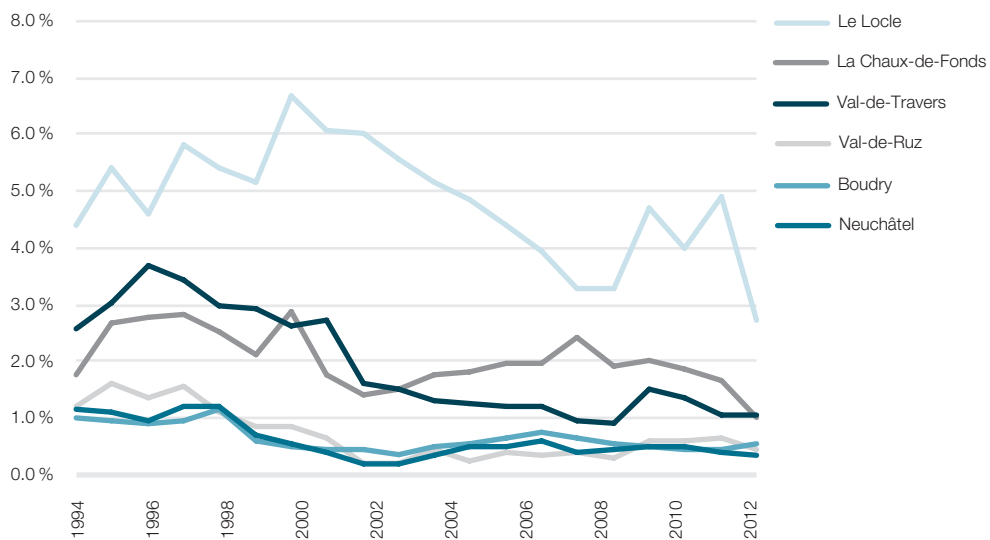
9.5.3. Logements vacants et taux de logements vacants, par commune, au 1^{er} juin

	Nombre de logements vacants		En % du parc de logements*	
	2012	2013	2012	2013
Total canton	1 060	738	1.18	0.82
Neuchâtel	85	78	0.46	0.42
Hauterive	6	5	0.44	0.37
Saint-Blaise	7	4	0.45	0.25
La Tène	3	4	0.14	0.19
Cornaux	2	-	0.27	-
Cressier	-	-	-	-
Enges	1	-	0.75	-
Le Landeron	6	5	0.29	0.24
Lignières	8	7	1.74	1.51
District de Neuchâtel	118	103	0.42	0.37
Boudry	22	51	0.90	2.07
Cortailod	7	3	0.32	0.13
Milvignes	19	7	0.44	0.16
Peseux	13	7	0.45	0.24
Corcelles-Cormondrèche	7	3	0.32	0.14
Rochefort	1	-	0.17	-
Brot-Dessous	-	-	-	-
Bevaix	8	25	0.45	1.40
Gorgier	3	2	0.29	0.19
Saint-Aubin-Sauges	5	7	0.41	0.58
Fresens	-	-	-	-
Montalchez	-	-	-	-
Vaumarcus	-	-	-	-
District de Boudry	85	105	0.45	0.55
Val-de-Travers	56	61	0.95	1.03
La Côte-aux-Fées	6	7	2.03	2.35
Les Verrières	7	1	1.57	0.22
District du Val-de-Travers	69	69	1.04	1.04
Val-de-Ruz	48	33	0.66	0.45
Valangin	-	-	-	-
District du Val-de-Ruz	48	33	0.65	0.44
Le Locle	328	172	5.66	2.95
Les Brenets	57	36	9.25	5.83
Le Cerneux-Péquignot	-	-	-	-
La Brévine	-	-	-	-
La Chaux-du-Milieu	-	2	-	0.94
Les Ponts-de-Martel	6	6	0.96	0.96
Brot-Plamboz	-	-	-	-
District du Locle	391	216	4.93	2.71
La Chaux-de-Fonds	345	209	1.71	1.03
Les Planchettes	-	-	-	-
La Sagne	4	3	0.84	0.63
District de La Chaux-de-Fonds	349	212	1.68	1.01

* Selon le parc de logements défini dans la statistique des bâtiments et des logements au 31 décembre de l'année précédente.

Source : Service de statistique, enquête relative aux logements vacants, StatBL

Taux de vacance des logements, par district, canton de Neuchâtel



9.5.4. Logements vacants, selon le nombre de pièces, par commune, au 1^{er} juin 2013

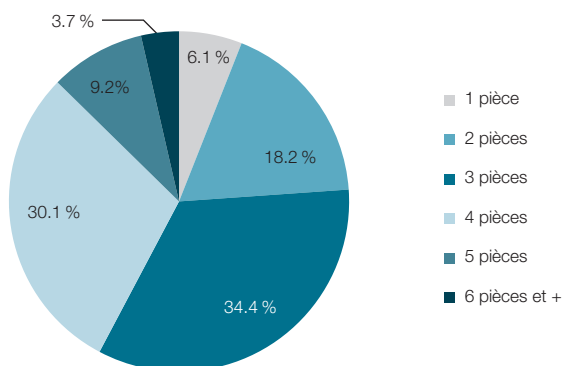
	Parc de logements au 31.12.12*	Logements vacants selon le nombre de pièces							Taux de vacance en %
		Total	1	2	3	4	5	6 et +	
Total canton	90 353	738	45	122	254	222	68	27	0.82
Neuchâtel	18 677	78	6	16	23	21	8	4	0.42
Hauterive	1 364	5	-	-	1	3	-	1	0.37
Saint-Blaise	1 575	4	-	-	1	2	-	1	0.25
La Tène	2 146	4	-	1	-	1	2	-	0.19
Cornaux	741	-	-	-	-	-	-	-	-
Cressier	861	-	-	-	-	-	-	-	-
Enges	134	-	-	-	-	-	-	-	-
Le Landeron	2 106	5	-	2	3	-	-	-	0.24
Lignières	463	7	-	3	2	-	2	-	1.51
District de Neuchâtel	28 067	103	6	22	30	27	12	6	0.37
Boudry	2 459	51	1	3	21	20	4	2	2.07
Cortailod	2 227	3	-	1	-	2	-	-	0.13
Milvignes	4 371	7	-	3	3	1	-	-	0.16
Peseux	2 880	7	-	2	4	1	-	-	0.24
Corcelles-Cormondrèche	2 194	3	1	1	-	-	1	-	0.14
Rochefort	585	-	-	-	-	-	-	-	-
Brot-Dessous	73	-	-	-	-	-	-	-	-
Bevaix	1 791	25	1	5	5	5	5	4	1.40
Gorgier	1 041	2	-	1	-	1	-	-	0.19
Saint-Aubin-Sauges	1 217	7	-	1	3	3	-	-	0.58
Fresens	93	-	-	-	-	-	-	-	-
Montalchez	143	-	-	-	-	-	-	-	-
Vaumarcus	134	-	-	-	-	-	-	-	-
District de Boudry	19 208	105	3	17	36	33	10	6	0.55
Val-de-Travers	5 904	61	3	6	19	28	5	-	1.03
La Côte-aux-Fées	298	7	1	-	1	5	-	-	2.35
Les Verrières	446	1	-	-	1	-	-	-	0.22
District du Val-de-Travers	6 648	69	4	6	21	33	5	-	1.04
Val-de-Ruz	7 356	33	1	1	12	15	3	1	0.45
Valangin	198	-	-	-	-	-	-	-	-
District du Val-de-Ruz	7 554	33	1	1	12	15	3	1	0.44
Le Locle	5 825	172	10	34	67	46	14	1	2.95
Les Brenets	618	36	9	4	10	10	3	-	5.83
Le Cerneux-Péquignot	149	-	-	-	-	-	-	-	-
La Brévine	395	-	-	-	-	-	-	-	-
La Chaux-du-Milieu	212	2	-	1	-	-	1	-	0.94
Les Ponts-de-Martel	627	6	1	2	2	-	1	-	0.96
Brot-Plamboz	149	-	-	-	-	-	-	-	-
District du Locle	7 975	216	20	41	79	56	19	1	2.71
La Chaux-de-Fonds	20 294	209	11	34	76	57	19	12	1.03
Les Planchettes	130	-	-	-	-	-	-	-	-
La Sagne	477	3	-	1	-	1	-	1	0.63
District de La Chaux-de-Fonds	20 901	212	11	35	76	58	19	13	1.01

* Selon le parc de logements défini dans la statistique des bâtiments et des logements (StatBL) au 31 décembre 2012

Remarque : changement méthodologique du calcul du parc de logements dès l'année 2011

Source : Service de statistique, enquête relative aux logements vacants

Proportion de logements vacants, selon le nombre de pièces, canton de Neuchâtel, au 1^{er} juin 2013

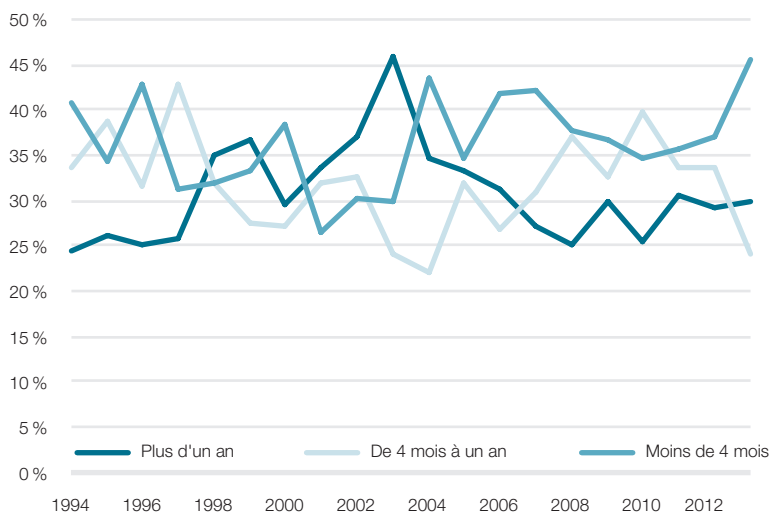


9.5.5. Logements vacants, selon la durée de la vacance, par district et ville, au 1^{er} juin 2013

	Nombre de logements vacants	Durée de la vacance				Proportion de logements vacants selon la durée de la vacance		
		Plus d'un an	De 4 mois à un an	Moins de 4 mois	Inconnue	Plus d'un an	De 4 mois à un an	Moins de 4 mois
Total canton	738	221	178	337	2	29.9 %	24.1 %	45.7 %
Districts								
Neuchâtel	103	11	24	68	-	10.7 %	23.3 %	66.0 %
Boudry	105	20	25	60	-	19.0 %	23.8 %	57.1 %
Val-de-Travers	69	24	20	24	1	34.8 %	29.0 %	34.8 %
Val-de-Ruz	33	1	4	28	-	3.0 %	12.1 %	84.8 %
Le Locle	216	107	46	63	-	49.5 %	21.3 %	29.2 %
La Chaux-de-Fonds	212	58	59	94	1	27.4 %	27.8 %	44.3 %
Villes								
Neuchâtel	78	8	19	51	-	10.3 %	24.4 %	65.4 %
Val-de-Travers	61	22	18	21	-	36.1 %	29.5 %	34.4 %
Val-de-Ruz	33	1	4	28	-	3.0 %	12.1 %	84.8 %
Le Locle	172	89	36	47	-	51.7 %	20.9 %	27.3 %
La Chaux-de-Fonds	209	58	57	93	1	27.8 %	27.3 %	44.5 %

Source : Service de statistique, enquête relative aux logements vacants

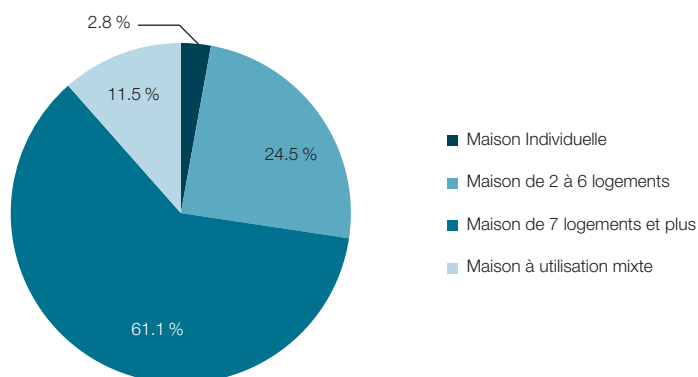
Proportion de logements vacants, selon la durée de la vacance, canton de Neuchâtel



9.5.6. Logements vacants, selon la catégorie de bâtiment, par district et ville, au 1^{er} juin 2013

	Nombre de logements vacants	Catégorie de bâtiment			
		Maison Individuelle	Maison de 2 à 6 logements	Maison de 7 logements et plus	Maison à utilisation mixte
Total canton	738	21	181	451	85
Districts					
Neuchâtel	103	4	31	53	15
Boudry	105	11	27	63	4
Val-de-Travers	69	-	28	39	2
Val-de-Ruz	33	2	17	13	1
Le Locle	216	3	40	164	9
La Chaux-de-Fonds	212	1	38	119	54
Villes					
Neuchâtel	78	3	19	43	13
Val-de-Travers	61	-	22	38	1
Val-de-Ruz	33	2	17	13	1
Le Locle	172	1	22	141	8
La Chaux-de-Fonds	209	-	38	117	54

Source : Service de statistique, enquête relative aux logements vacants

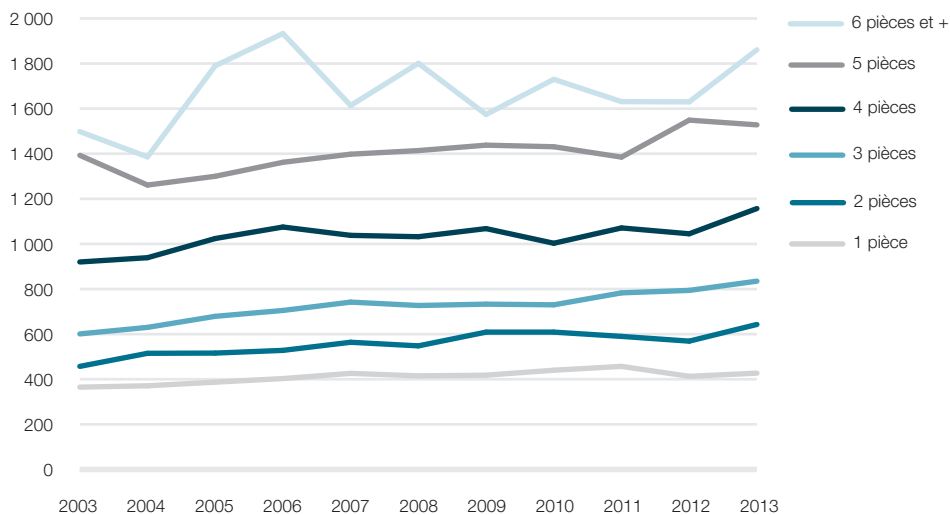


9.5.7. Loyer mensuel moyen des logements vacants à louer, selon le nombre de pièces, par district et ville, au 1^{er} juin 2013, en CHF

	Moyenne du loyer, sans les charges, en CHF					
	1 pièce	2 pièces	3 pièces	4 pièces	5 pièces	6 pièces et +
Total canton	427	643	835	1 157	1 528	1 861
Districts						
Neuchâtel	563	813	1 061	1 676	2 082	...
Boudry	...	868	1 231	1 761	2 009	...
Val-de-Travers	290	562	723	898	1 358	...
Val-de-Ruz	981	1 498	1 817	...
Le Locle	359	483	529	757	995	...
La Chaux-de-Fonds	500	653	886	1 069	1 355	1 470
Villes						
Neuchâtel	563	794	1 047	1 731	2 179	...
Val-de-Travers	280	562	724	915	1 358	...
Val-de-Ruz	981	1 498	1 817	...
Le Locle	341	481	515	749	995	...
La Chaux-de-Fonds	500	659	886	1 075	1 355	1 470

Source : Service de statistique, enquête relative aux logements vacants

Loyer mensuel moyen, selon le nombre de pièces, canton de Neuchâtel, en CHF



9.5.8. Charges mensuelles moyennes des logements vacants à louer, selon le nombre de pièces, par district et ville, au 1^{er} juin 2013, en CHF

	Moyenne des charges mensuelles, en CHF					
	1 pièce	2 pièces	3 pièces	4 pièces	5 pièces	6 pièces et +
Total canton	128	168	227	269	319	357
Districts						
Neuchâtel	102	169	231	300	351	...
Boudry	...	186	214	267	264	...
Val-de-Travers	...	129	212	230	313	...
Val-de-Ruz	200	277	300	...
Le Locle	129	169	224	277	284	...
La Chaux-de-Fonds	149	170	243	266	343	373
Villes						
Neuchâtel	102	168	233	306	358	...
Val-de-Travers	...	129	215	229	313	...
Val-de-Ruz	200	277	300	...
Le Locle	112	174	222	283	284	...
La Chaux-de-Fonds	149	172	243	267	343	373

Source: Service de statistique, enquête relative aux logements vacants

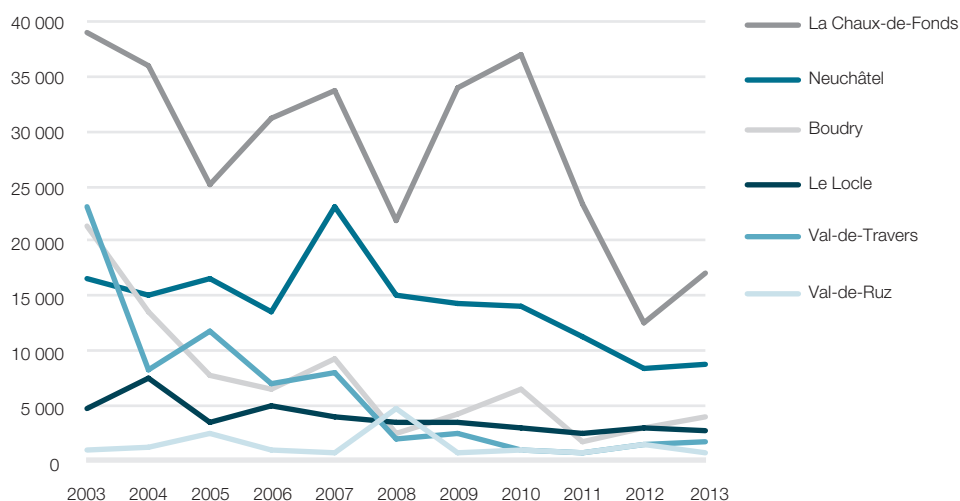
9.6.0. Locaux industriels ou commerciaux vacants, selon le nombre et la surface, par commune, au 1^{er} juin

	Nombre de locaux vacants*		Surface des locaux vacants, en m ²	
	2012	2013	2012	2013
Total canton	163	164	29 321	34 893
Neuchâtel	27	38	5 206	6 016
Hauterive	1	1	600	600
Saint-Blaise	2	3	312	405
La Tène	8	4	1 829	1 303
Cornaux	2	-	70	-
Cressier	1	2	39	97
Enges	-	1	-	35
Le Landeron	5	7	298	381
Lignières	-	-	-	-
District de Neuchâtel	46	56	8 354	8 837
Boudry	3	1	245	120
Cortailod	-	1	-	52
Milvignes	2	1	346	86
Peseux	4	5	982	970
Corcelles-Cormondrèche	1	4	20	1 940
Rochefort	-	-	-	-
Brot-Dessous	-	-	-	-
Bevaix	2	1	353	137
Gorgier	-	-	-	-
Saint-Aubin-Sauges	6	3	894	638
Fresens	-	-	-	-
Montalchez	-	-	-	-
Vaumarcus	-	-	-	-
District de Boudry	18	16	2 840	3 943
Val-de-Travers	7	6	1 520	1 573
La Côte-aux-Fées	-	-	-	-
Les Verrières	-	-	-	-
District du Val-de-Travers	7	6	1 520	1 573
Val-de-Ruz	9	6	1 349	676
Valangin	-	-	-	-
District du Val-de-Ruz	9	6	1 349	676
Le Locle	16	12	2 771	2 622
Les Brenets	1	1	65	65
Le Cerneux-Péquignot	-	-	-	-
La Brévine	-	-	-	-
La Chaux-du-Milieu	-	-	-	-
Les Ponts-de-Martel	-	-	-	-
Brot-Plamboz	-	-	-	-
District du Locle	17	13	2 836	2 687
La Chaux-de-Fonds	66	67	12 422	17 177
Les Planchettes	-	-	-	-
La Sagne	-	-	-	-
District de La Chaux-de-Fonds	66	67	12 422	17 177

* Des surfaces vacantes pouvant être divisibles selon les besoins du preneur, l'indicateur « Nombre de locaux » n'a qu'une signification toute relative.

Source: Service de statistique, enquête relative aux locaux industriels ou commerciaux vacants

Surface des locaux industriels ou commerciaux vacants, par district, en m²

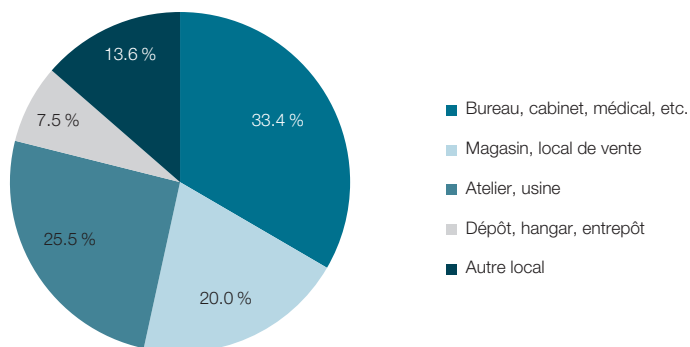


9.6.1. Locaux industriels et commerciaux vacants, selon la catégorie, par district et ville, au 1^{er} juin 2013

	Total		Bureau, cabinet médical, etc.		Magasin, local de vente		Atelier, usine		Dépôt, hangar, entrepôt		Autre local	
	Nbre	m ²	Nbre	m ²	Nbre	m ²	Nbre	m ²	Nbre	m ²	Nbre	m ²
Total canton	164	34 893	72	11 653	35	6 990	19	8 891	17	2 614	21	4 745
Districts												
Neuchâtel	56	8 837	24	2 910	18	3 832	1	70	8	1 030	5	995
Boudry	16	3 943	4	827	4	1 258	3	252	2	136	3	1 470
Val-de-Travers	6	1 573	2	130	3	443	-	-	1	1 000	-	-
Val-de-Ruz	6	676	1	120	1	66	2	246	2	244	-	-
Le Locle	13	2 687	5	864	1	200	4	975	-	-	3	648
La Chaux-de-Fonds	67	17 177	36	6 802	8	1 191	9	7 348	4	204	10	1 632
Villes												
Neuchâtel	38	6 016	19	2 318	10	2 393	1	70	5	875	3	360
Val-de-Travers	6	1 573	2	130	3	443	-	-	1	1 000	-	-
Val-de-Ruz	6	676	1	120	1	66	2	246	2	244	-	-
Le Locle	12	2 622	5	864	1	200	3	910	-	-	3	648
La Chaux-de-Fonds	67	17 177	36	6 802	8	1 191	9	7 348	4	204	10	1 632

Source: Service de statistique, enquête relative aux locaux industriels ou commerciaux vacants

Répartition (surface) des locaux industriels et commerciaux vacants, selon la catégorie, canton de Neuchâtel, au 1^{er} juin 2013, en %



9.6.2. Loyer annuel moyen des locaux industriels et commerciaux vacants à louer, par district et ville, au 1^{er} juin 2013, en CHF / m²

	Bureau, cabinet médical, etc.	Magasin, local de vente	Atelier, usine	Dépôt, hangar entrepôt	Autre local
Total canton	171	190	135	63	147
Districts					
Neuchâtel	241	231	...	72	205
Boudry	178	150	151	...	151
Val-de-Travers	...	134
Val-de-Ruz
Le Locle	121	...	272	...	113
La Chaux-de-Fonds	154	148	100	127	122
Villes					
Neuchâtel	270	243	...	71	330
Val-de-Travers	...	134
Val-de-Ruz
Le Locle	121	...	283	...	113
La Chaux-de-Fonds	154	148	100	127	122

Source : Service de statistique, enquête relative aux locaux industriels ou commerciaux vacants

9.6.3. Charges annuelles moyennes des locaux industriels et commerciaux vacants à louer, par district et ville, au 1^{er} juin 2013, en CHF/m²

	Bureau, cabinet médical, etc.	Magasin, local de vente	Atelier, usine	Dépôt, hangar entrepôt	Autre local
Total canton	25	36	31	23	27
Districts					
Neuchâtel	29	36	...	23	43
Boudry	12	28
Val-de-Travers
Val-de-Ruz
Le Locle	27	...	39
La Chaux-de-Fonds	25	35	...	15	22
Villes					
Neuchâtel	30	25
Val-de-Travers
Val-de-Ruz
Le Locle	27	...	40
La Chaux-de-Fonds	25	35	...	15	22

Source : Service de statistique, enquête relative aux locaux industriels ou commerciaux vacants