

Dr. Simone C. Ehmig | Michel Schneider M. A.

Evaluation du projet „Enfants, fruits et légumes“ du Service cantonal de la santé publique du canton de Neuchâtel

Résultats concernant la portée du projet auprès des établissements de
la petite enfance et des familles qui y sont inscrites

Lugano, 2 Septembre 2009
sur la demande de Promotion Santé Suisse



Gesundheitsförderung Schweiz
Promotion Santé Suisse
Promozione Salute Svizzera

Università
della
Svizzera
italiana

Facoltà
di scienze della
comunicazione

Table des matières :

1. Introduction	3
1.1 Description du projet	3
1.2 Situation des établissements dans le canton de Neuchâtel	3
1.3 Procédure suivie par le Service cantonal pour contacter les établissements.....	4
2. Logique de l'évaluation menée par l'ARCHE	7
3. Résultats	9
3.1 Crèches du canton	9
3.1.1 Connaissance du projet et participation	11
3.1.2 Participation à des projets dans le futur	15
3.1.3 Evaluation des soirées par les établissements les ayant organisées	17
3.2 Etude de cas.....	20
3.2.1 Description de la crèche servant à l'étude de cas.....	20
3.2.2 Déroulement de la soirée pour le personnel	21
3.2.3 Description de la soirée des parents.....	24
3.2.3.1 Déroulement de la soirée	24
3.2.3.2 Participants et non-participants.....	25
3.2.3.3 Attentes des participants.....	36
3.2.3.4 Appréciation de la soirée	40
3.2.3.5 Changements suite à la soirée	41
3.2.3.6 Besoins des parents	43
4. Résumé et recommandations	45
Annexe 1.....	54
Annexe 2.....	69
Annexe 3.....	71

1. Introduction

1.1 Description du projet

Le projet « Enfants, fruits et légumes : un trio plein de surprises » a été initié par le Service cantonal de la santé publique de Neuchâtel durant la fin de l'année 2006. Il est géré par le Service cantonal de la santé publique, et soutenu par la fondation Promotion Santé Suisse. Le projet fait partie du « programme cantonal de promotion de la santé ; alimentation & activité physique » initié en 2005, et a été conçu pour promouvoir une alimentation saine chez les enfants (et leurs parents), ainsi que pour encourager des pratiques saines liées à l'alimentation, dans les établissements pour la petite enfance. Les axes principaux du projet sont 1) le rôle des fruits et légumes dans l'alimentation en général, et en particulier celle des enfants, 2) une approche positive du thème, et 3) le partage d'expérience entre les différents protagonistes. Le fait de passer par les établissements de la petite enfance, tel les crèches et les jardins d'enfants, permet de toucher la direction et le personnel de l'établissement, les enfants qui y sont inscrits, ainsi que leurs parents.

Concrètement, cela se traduit de la manière suivante : une diététicienne est mise à la disposition de tous les établissements de la petite enfance du canton, afin d'animer une soirée d'information portant sur les bienfaits des fruits et légumes, ainsi que sur le refus de l'enfant par rapport à ces aliments. Durant la soirée, la diététicienne distribue des documents (pyramide alimentaire, fruits et légumes de saison, et brochure « Enfants, fruits et légumes »), sur lesquels elle base en partie sa présentation. Les coûts liés au défraiement de la diététicienne sont pris en charge par le Service cantonal. L'établissement est tenu de mettre à disposition une salle pour la soirée, ainsi que d'organiser éventuellement une verrée à la fin de la soirée. Chaque établissement a la possibilité d'organiser plusieurs soirées, sans que cela ne lui coûte plus d'argent. Un établissement peut donc mettre en place une soirée pour son personnel, une autre pour les parents, voire même 2 soirées pour les parents, si le nombre d'inscrits est trop important.

La forme et le contenu du projet ont été élaborés par le Service cantonal, suite à une enquête menée auprès des crèches du canton, portant sur les pratiques et besoins en matière d'alimentation. Suite à cette enquête, un projet pilote a été mis en place en 2007. Cinq établissements y ont pris part et ont participé à une première évaluation du projet menée par le Service cantonal, laquelle a été très positive. Le projet n'a donc pas subi de modification et un document de présentation du projet a été élaboré par le Service cantonal, afin d'informer les structures intéressées de son existence. Une affichette, une lettre d'information et une évaluation destinées aux établissements ont également été créées par le Service cantonal.

1.2 Situation des établissements dans le canton de Neuchâtel

Dans le canton de Neuchâtel, différentes structures sont en place pour accueillir les enfants d'âge préscolaire. Ces établissements sont regroupés sous le nom de « structure d'accueil collectif de jour », et sont ensuite divisés en deux groupes distincts : 1) les structures d'accueil à temps d'ouverture élargi (TOE), et 2) les structures d'accueil à

temps d'ouverture restreint (TOR). Les établissements TOE sont en principe des crèches, qui proposent au moins un repas principal par jour aux enfants qui y sont inscrits. Parmi les 55 structures TOE du canton, 43 (78%) sont subventionnés par le canton. Les établissements TOR, quant à eux, sont de type garderie ou atelier et ne sont pas ouverts en continu. La quarantaine d'établissements de ce type présents dans le canton, ne sont en principe pas subventionnés.

Dans le canton, mis à part le projet « enfants fruits et légumes », d'autres offres portant sur l'alimentation sont disponibles. Le programme « Fourchette verte Neuchâtel », fonctionnant sous la responsabilité de la Ligue neuchâteloise contre le cancer, propose de labelliser des établissements proposant un ou plusieurs repas, selon certaines normes nutritionnelles. Peu d'établissements pour la petite enfance sont labellisés fourchette verte. Ce label met à disposition des spécialistes de l'alimentation venant animer des soirées d'information sur l'alimentation, un peu de la même manière que ce qui est proposé par le projet « enfants, fruits et légumes ». Un autre programme de cours est proposé par la Croix rouge, en collaboration avec le groupe « Espace nutrition », qui regroupe 3 diététiciennes du canton de Neuchâtel. Selon les responsables du projet « enfants, fruits et légumes », le succès de ces cours est limité dans le sens que peu de gens y participent.

1.3 Procédure suivie par le Service cantonal pour contacter les établissements

Le projet a débuté en 2007, par une phase pilote. A ce moment-là, tous les établissements ont été contactés (i.e. les établissements à Temps d'Ouverture Elargi (TOE) et les établissements à Temps d'Ouverture Restreint). Un sondage a permis au Service cantonal de la santé publique d'identifier 8 établissements intéressés par le projet. Six d'entre eux ont confirmé leur participation, et 5 d'entre eux ont effectivement participé. Le Service cantonal a effectué un sondage auprès de ces crèches et les résultats se sont avérés très positifs selon le Service cantonal. Après cette phase pilote, des documents (affichette, dépliant et lettre explicative pour les parents) ont été élaborés pour présenter le projet aux crèches et aux parents. L'affichette est dans l'annexe 2. En juillet 2008, l'ensemble des crèches TOE ont été recontactées par courrier. Elles ont reçu une lettre d'explication et un dépliant présentant le projet. Trois établissements se sont dit intéressés. En août 2008, le Service cantonal a présenté le projet au comité de l'Association neuchâteloise des directrices de la petite enfance (ANDIPE). En novembre 2008, les établissements TOR (à Temps d'Ouverture Restreint) qui, en principe, ne proposent pas de repas aux enfants, ont été contactés pour prendre part au projet. Parmi les structures TOR, on trouve principalement des crèches et des jardins d'enfants, et quelques autres institutions (ex. institution pour la petite enfance, atelier de création, garderie) qui peuvent être ouverts très peu de temps durant la semaine (ex. 2h pendant une demi-journée par semaine). Ces dernières n'ont tout d'abord pas été contactées, car le Service cantonal estimait qu'il était plus raisonnable de se focaliser d'abord sur les établissements qui proposent au moins un repas principal aux enfants au sein de leur crèche. Cependant, étant donné le faible taux de réponses favorables de la part des structures TOE, le Service cantonal a décidé de donner également accès au projet à la plupart des établissements TOR. Le Service cantonal de la santé publique s'est chargé de contacter les crèches. Pour ce faire, il a tout d'abord envoyé des lettres aux

directeurs/-trices d'établissement, puis en a recontacté certains/-aines par téléphone. Selon les responsables du Service cantonal, ce rappel téléphonique a permis de rappeler que le coût financier était relativement bas pour les crèches, et a ainsi permis d'en motiver quelques-unes à participer au projet. Les lettres envoyées aux directeurs/-trices d'établissement contenaient les logos du canton de Neuchâtel, du Service cantonal de la santé publique faisant partie du Département de la santé et des affaires sociales, le logo du programme cantonal « Alimentation & Activité physique », et celui de Promotion Santé Suisse. Dans la lettre, le projet était brièvement décrit, et la chargée de programme faisait référence au livret de présentation du projet « Enfants, fruits et légume » (cf. annexe 2, pour plus de détails). Les établissements devaient ensuite contacter la chargée de programme pour la mise en place du projet au sein de l'établissement.

Depuis l'initiation du projet, et au moment de notre évaluation, 8 établissements avaient, ou étaient en train de participer. Parmi ces 8 établissements, 5 sont des crèches de type TOE et 3 sont des structures TOR. Un de ces 8 établissements était en train de participer au projet, et n'a donc pas pu répondre à certaines des questions de notre évaluation. Selon une estimation faite à partir des chiffres fournis par le Service cantonal, le taux de participation moyen des parents est de 26%. Afin de mener une évaluation interne du projet, le Service cantonal a développé 3 questionnaires : un pour les directeurs/-trices d'établissement, un pour le personnel et un pour les parents. Ces questionnaires sont distribués directement après chaque soirée d'information, les gens ayant deux semaines pour les retourner. Selon l'enquête du Service cantonal, les résultats sont de manière générale positifs. Un des buts du présent rapport est d'évaluer la manière dont les établissements ont perçu l'initiative du Service cantonal de la santé publique, et de mettre en évidence quels sont les effets de cette initiative. Il s'agit également de comprendre les motivations de ceux n'ayant pas participé au projet. Pour cela, notre évaluation comprend différentes phases qui seront décrites dans la section 2 du présent rapport.

Evolution des participations suite à notre évaluation

Il faut noter que de nouveaux établissements ont décidé de prendre part au projet suite à notre évaluation. Tous les établissements qui ont été contactés pour participer à l'évaluation de l'ARCHE ont eu la possibilité de renvoyer un coupon-réponse indiquant s'ils désiraient recevoir de plus amples informations sur le projet. Le Service cantonal a utilisé ces données pour contacter les établissements intéressés. Suite à ces contacts, et selon les chiffres fournis par le Service cantonal, ce sont 17 établissements qui se sont inscrits pour participer en 2009 à des soirées d'information. Deux de ces soirées regroupent plusieurs établissements. Pour les 17 établissements, ce sont donc 8 séances d'information qui ont eu, ou auront, lieu. D'autres établissements se sont dit intéressés lors d'un contact téléphonique avec un représentant du Service cantonal. Pour ces établissements cependant, une participation n'est pas encore assurée.

Ces chiffres sont importants, car ils montrent que le nombre d'établissements impliqués dans le projet est plus de 5x plus élevé en 2009 qu'en 2008, et que le nombre de séances mises en place a doublé. Le fait de regrouper plusieurs établissements lors d'une même soirée semble permettre d'en impliquer un plus grand nombre. Cela peut être dû au fait que la quantité de travail pour les établissements est moins élevée que

lorsqu'ils décident d'organiser seul une soirée. Un second aspect ayant pu aider à faire augmenter le taux de participation au projet, peut résider dans notre évaluation elle-même. Tout d'abord, il est possible que le simple fait de contacter les établissements une ou deux fois de plus, en ait poussé certains à prendre part au projet. Ensuite, il se peut également que certaines questions présentes dans le questionnaire aient rendu certains établissements conscients d'aspects liés à la soirée, auxquels ils n'avaient pas pensé auparavant. Par exemple, certains établissements ont pu être motivés à participer en voyant la question comprenant une liste à cocher de bénéfices ayant été observés suite à la soirée.

2. Logique de l'évaluation menée par l'ARCHE

Le but de l'évaluation menée par l'ARCHE est de documenter et analyser le développement du projet « Enfants, fruits et légumes » mis en place par le Service cantonal de la santé publique de Neuchâtel. Cela se fait au travers d'analyses de type qualitative et quantitative, permettant de mettre en évidence le type de public qui s'intéresse au projet, la manière dont l'audience perçoit le projet et les soirées d'information, ainsi que d'évaluer les impacts positifs et négatifs du projet. Lorsqu'on parle d'effet, il peut s'agir de changements de comportements, d'acquisition de nouveaux comportements, ou d'une prise de conscience de certains problèmes ou aspects du thème. Le projet est proposé aux établissements de la petite enfance du canton, et consiste en des soirées d'informations portant sur le thème des fruits et légumes et des moyens concrets de les intégrer dans l'alimentation des enfants. Le projet vise les personnes et structures qui peuvent avoir une influence sur l'alimentation des enfants. Ce sont donc la direction et le personnel des établissements, ainsi que les parents des enfants qui sont visés par le projet. Les établissements sont utilisés comme moyen d'accès aux parents et aux enfants, afin de promouvoir une alimentation saine. Le projet peut donc potentiellement avoir des effets au niveau des structures de la petite enfance, ainsi qu'au niveau des ménages.

Pour cette raison, l'analyse qui suit se situe à plusieurs niveaux : celui des établissements pour la petite enfance, et celui des personnes ayant pris part à l'une des soirées d'information. Au niveau des établissements, il s'agit de décrire de manière générale leur gestion de l'alimentation des enfants qu'ils accueillent. Il s'agit également de comprendre leurs raisons de participation et non-participation, ainsi que de mettre en évidence les changements et le degré de satisfaction au sein des établissements ayant pris part au projet. Il s'agit enfin de comprendre pourquoi la majorité des établissements ne participent pas au projet. Ces établissements ont-ils d'autres attentes que ce qui est proposé par le projet ? Sont-ils débordés ? Ont-ils trouvé le projet peu sérieux ? Pour ce faire, tous les établissements pour la petite enfance du canton ont été contactés pour répondre à un sondage écrit. En plus d'un questionnaire, les établissements ont reçu une carte postale, que l'on appellera dans la suite du texte « carte de participation au projet », sur laquelle ils avaient la possibilité de cocher une case disant « Nous aimerions recevoir de plus amples informations concernant le projet "Enfants, fruits et légumes" ». Les établissements pouvaient ensuite nous renvoyer la carte postale déjà affranchie.

Le deuxième niveau d'analyse doit permettre de mettre en évidence les raisons de participation et non-participation des parents, ainsi que les bénéfices qu'ils peuvent tirer du projet. Pour ce faire, nous avons mis en place 4 sondages différents au sein d'une crèche ayant pris part au projet. Cette crèche a été sélectionnée car il s'agissait de la seule pour laquelle une soirée était prévue avec certitude. La crèche « étude de cas » compte 97 familles inscrites. Certaines de ces familles y ont plus d'un enfant inscrit. Au total, et au moment de notre évaluation, la crèche comptait 139 enfants inscrits. Toutes les soirées d'information sont menées par la même diététicienne, qui présente pratiquement le même contenu, avec quelques différences au niveau des discussions avec les parents ou le personnel. Pour cette raison, les résultats obtenus par rapport à cette crèche, devraient être représentatifs de ce qui s'est fait dans les autres établissements ayant organisé une ou deux soirées. La crèche « étude de cas » a

participé au projet en organisant 2 soirées ; une première pour le personnel en septembre 2008, et une seconde pour les parents en janvier 2009. Notre sondage a consisté en un questionnaire adressé aux membres du personnel ayant pris part à la soirée pour le personnel, une observation participante à la soirée des parents, ainsi qu'un questionnaire aux parents directement après la soirée, et enfin un questionnaire à tous les parents de la crèche « étude de cas » (également à ceux n'ayant pas participé), un mois après la soirée.

3. Résultats

3.1 Crèches du canton

Parmi les 94 établissements qui ont été contactés pour participer à notre sondage, 36 nous ont renvoyé le questionnaire rempli après le premier envoi, et 25 (41% des répondants) l'ont fait après un rappel de notre part. Au total, ce sont 61 établissements (65% de ceux ayant été contactés) qui ont participé au sondage.

Parmi ceux-ci, 36 sont du type TOE, et 25 du type TOR. En considérant l'ensemble des établissements contactés, on constate que la proportion de TOR ayant répondu au sondage (63%), est pratiquement identique à la proportion de TOE ayant répondu (67%). Ce premier résultat peu sembler surprenant. En effet, on s'attendait à ce que les établissements à temps d'ouverture restreint se sentent moins concernés par le projet, étant donné que ces établissements ne proposent en principe par de repas, qu'ils accueillent en moyenne moins d'enfants (TOR : M=42, TOE : M=61), et par conséquent emploient moins de personnel (TOR : M=7, TOE : M=13). Par rapport aux TOE, les établissements TOR estiment en moyenne qu'une plus grande proportion de leurs enfants ont un de leurs parents en situation évidente de surpoids (TOE : M=2, TOR : M=8). Ceci peut expliquer en partie le taux de participation élevé des TOR à notre sondage. Ce dernier résultat est cependant à considérer avec précaution. En effet, il est délicat, même pour une directrice d'établissement, d'évaluer avec précision le taux d'enfants ayant des parents en surpoids. D'ailleurs 11 établissements sur 61 n'ont pas répondu à cette question. Deux autres questions posées aux directrices d'établissements cherchaient à mettre en évidence le pourcentage d'enfants venant d'une famille de niveau socio-économique plutôt bas, ainsi que venant de familles d'immigrés. A nouveau, ces questions sont délicates et les résultats sont à considérer avec prudence. Les établissements affirment avoir en moyenne 17% d'enfants venant de familles de statut socio-économique plutôt bas, et 16% venant de familles d'immigrés. Les TOE et TOR ne se différencient pas sur ces points.

Selon les estimations fournies par les directeurs/trices d'établissements, ceux ayant pris part au projet (n=7) affirment avoir moins d'enfants de familles de niveau socio-économique plutôt bas (m=10, écart-type=18) que ceux n'ayant pas participé (n=54 ; m=18, écart-type=22), et moins d'enfants de parents immigrés (m=10, écart-type=16) que ceux n'ayant pas participé (m=17, écart-type=22), que les autres établissements. Il n'y a pas du tout de différence entre les établissements ayant et n'ayant pas pris part au projet, concernant le pourcentage évalué de parents présentant un surpoids évident (environ 5% pour les 2 types d'établissements). Ces résultats sont importants, car ils mettent en évidence que le projet touche tendanciellement plutôt les établissements regroupant principalement des parents de niveau socio-économique élevé et comprenant moins de familles de l'immigration. Cela signifie que les établissements, dans lesquels les directeurs/trices d'établissements disent avoir plus de parents de niveau socio-économique plutôt bas, sont moins souvent intéressés par le projet. Il se peut que ces directeurs/trices d'établissements anticipent un moindre intérêt de la part des parents de niveau socio-économiques plutôt bas, et décident, entre autre pour cette raison, de ne pas participer. L'étude de cas devrait fournir de plus amples indications sur cette question.

Concernant les repas principaux (déjeuner, dîner, souper) proposés dans les établissements, le dîner est le plus important. Le Tableau 1 montre que tous les TOE le propose (un établissement n'a pas répondu à la question), et 32% des TOR le font. Le déjeuner est proposé dans 58% des TOE, et 12% des TOR, alors que le souper n'est proposé par aucun établissement.

Tableau 1

Proportion des établissements proposant les différents repas journaliers aux enfants, selon le type d'établissement

Question : « Pour les repas qui sont organisés dans votre crèche, quelle proportion des enfants y prennent part? Pour les repas que vous n'organisez pas, veuillez, s'il vous plaît cocher la dernière colonne. »

Base: tous les établissements (n=61)

	TOE (n=36) %	TOR (n=25) %	Total (n=61) %
Établissements disant offrir le repas			
Déjeuner	58	12	39
Les 9 heures (collation)	69	48	61
Dîner	97	32	70
Les 4 heures (collation)	97	36	72
Souper	0	0	0

ARCHE Lugano: Evaluation du projet "Enfants, fruits et légumes". Mai 2009

Les personnes décidant du contenu des repas, et s'occupant de leur réalisation varient selon qu'il s'agit du déjeuner ou du dîner. Pour le déjeuner, les établissements décident eux-mêmes du contenu dans 50% des cas, en faisant appel à un membre de l'établissement. Lorsque ce n'est pas un membre de l'établissement qui décide du contenu ou qui s'occupe de la réalisation du repas, ce sont un cuisinier professionnel, une cuisine de production interne, ou, plus rarement, un des parents qui s'en charge. Pour le dîner, le contenu est décidé dans 28% des cas par un cuisinier professionnel, dans 26% des cas par une cuisine de production interne, dans 30% des cas par un membre de la crèche, et dans 16% des cas, soit par un parent, soit par une autre personne. La réalisation des repas suit ces proportions (cf. Tableau A1 dans l'annexe 1). Cela montre qu'il existe des solutions très différentes entre les établissements, face à la manière de proposer des repas à de jeunes enfants. Il est difficile toutefois de juger lesquelles de ces méthodes garantissent, ou non, une alimentation équilibrée pour les enfants. Par exemple, la qualité des repas proposés peut varier entre différents cuisiniers « professionnels ». D'autres critères que la qualité entrent en jeu lorsque l'établissement décide de quelle manière il va préparer les repas. Pour un établissement non-subsventionné qui n'a pas de cuisine au sein de l'établissement, l'aspect financier peut être très important, et ainsi primer sur le niveau de qualité offert.

Une dernière question générale liée à l'alimentation demandait au directeur d'établissement comment il réagirait s'il devait suspecter un problème au niveau de l'alimentation de l'enfant à la maison. Les directeurs d'établissement TOE sont une majorité (71%) à déclarer contacter sans hésiter les parents, alors que seul 48% des TOR disent le faire. Tous les établissements se disent concernés par des problèmes de ce type. Cette question est sans doute fortement influencée par un effet de désirabilité sociale. L'idée de désirabilité sociale implique, que les personnes répondant à cette question auront tendance à choisir la réponse qui est la mieux acceptée socialement. Dans le cas présent, on peut imaginer que la réponse « Nous n'en parlons pas aux parents, car cela ne nous concerne pas » (cf. Tableau 2) n'est pas socialement désirable, car elle pourrait être un indice de manque de sens professionnel.

Tableau 2

Réaction des établissements, lorsqu'ils imaginent avoir identifié un enfant avec un problème lié à son alimentation, selon le type d'établissement

Question : « Si vous imaginez avoir dans votre crèche un enfant chez lequel vous suspectez un problème lié à son alimentation à la maison, comment votre personnel et vous-même réagiriez-vous ? »

Base: tous les établissements (n=61)

	TOE* (n=35) %	TOR* (n=23) %	Total* (n=58) %
« Nous contactons sans hésiter les parents »	71	48	62
« Nous en parlons aux parents, si l'occasion se présente »	20	43	29
« Nous laissons les parents venir nous en parler, s'ils le veulent »	9	9	9
« Nous n'en parlons pas aux parents, car cela ne nous concerne pas »	0	0	0

ARCHE Lugano: Evaluation du projet "Enfants, fruits et légumes". Mai 2009

*les totaux inférieurs à la base indiquent que certains participants n'ont pas répondu à cette question

3.1.1 Connaissance du projet et participation

Parmi les 61 établissements qui ont répondu à notre sondage, 40 (66%) affirment avoir eu connaissance du projet « Enfants, fruits et légumes ». La moitié des établissements TOR affirment avoir eu connaissance du projet, alors que 78% des TOE disent avoir eu connaissance du projet. Il s'agit d'un pourcentage élevé pour les TOE. Le Tableau 3 détaille ces résultats. Il faut tenir compte de 2 facteurs lors de la lecture de ces chiffres : 1) notre sondage intervient en février 2009, soit 3 mois après le dernier contact avec les structures TOR et 7 mois après le dernier contact avec les TOE, et 2) les établissements TOE ont été contactés à 2 voire à 3 reprises, alors que les TOR n'ont été contactés qu'à une seule reprise. Parmi les 33 établissements n'ayant pas répondu à notre enquête

(35% de l'ensemble des établissements du canton), il est probable que le taux de rappel du projet soit plus faible que celui des établissements ayant répondu.

Tableau 3

Souvenir des établissements d'avoir été contacté au sujet du projet « Enfants, fruits et légumes », en fonction du type d'établissement

Question : « Le Service cantonal de la santé publique de Neuchâtel, avec le soutien de Promotion Santé Suisse, organise le projet « Enfants, fruits et légumes », visant à proposer des soirées d'information sur l'alimentation dans les crèches du canton. Les soirées d'information sont destinées soit aux parents soit au personnel de la crèche. Avez-vous déjà eu connaissance de ce projet? »

Base: tous les établissements (n=61)

Type d'établissement	TOE (n=36) %	TOR (n=25) %	Total (n=61) %
« Oui, j'ai eu connaissance du projet « Enfants, fruits et légumes »	78	48	66
« Non, je n'ai pas eu connaissance de ce projet »	22	52	34

ARCHE Lugano: Evaluation du projet "Enfants, fruits et légumes". Mai 2009

Pour les 40 établissements indiquant avoir eu connaissance du projet, différentes sources d'informations étaient à leur disposition. Le Tableau 4 indique à quelle fréquence ces sources ont été reconnues par les différents types de structures. Selon le Service cantonal de la santé publique de Neuchâtel, la totalité des établissements ont été contactés pour prendre part au projet. Selon nos données, 50% des établissements disant avoir eu connaissance du projet disent avoir été contacté directement par le Service cantonal. Toutefois, ces chiffres sont à relativiser, dans le sens où il faut également tenir compte du nombre d'établissements reconnaissant avoir eu connaissance du projet au travers des dépliants, car ceux-ci ont été réalisés et distribués par le Service cantonal. Si l'on considère les établissements ayant eu connaissance du projet soit au travers du Service cantonal, soit au travers du dépliant, cela représente 75% des établissements disant avoir eu connaissance du projet (attention, ces chiffres ne se retrouvent pas directement dans le Tableau 4, car chaque établissement pouvait cocher plusieurs réponses différentes). En principe, Promotion Santé Suisse n'a pas contacté les établissements du canton de Neuchâtel. Etant donné que le logo de la fondation figure sur les dépliants, il est possible que les établissements disant avoir eu connaissance du projet au travers de Promotion Santé Suisse n'aient pas identifié la source principale (le Service cantonal) avec exactitude. Ce sont donc 90% des établissements ayant eu connaissance du projet qui ont été contacté soit par le Service cantonal, soit par le dépliant, soit par Promotion Santé Suisse. Ces résultats montrent que la moitié des directeurs/trices d'établissements, se souvenant avoir été contactés, ne reconnaissent pas le Service cantonal de la santé publique comme organisateur du projet.

Tableau 4**Sources d'information sur le projet « Enfants, fruits et légumes »**

Question : « Par quel intermédiaire avez-vous eu connaissance de ce projet? Cochez toutes les réponses qui vous correspondent. »

Base: établissements ayant eu connaissance du projet (n=40)

(Plusieurs réponses possibles)	TOE (n=28) %	TOR (n=12) %	Total (n=40) %
« Par le Service cantonal de la santé publique »	43	67	50
« Par un dépliant »	43	25	38
« Par la fondation Promotion Santé Suisse »	32	33	33
« Par un(e) des directeurs(trices) de crèche »	11	8	10
« Par un autre intermédiaire »	11	17	13

ARCHE Lugano: Evaluation du projet "Enfants, fruits et légumes". Mai 2009

Les établissements ont été priés d'indiquer s'ils ont eu connaissances d'autres projets mis en place par le Service cantonal de la santé publique de Neuchâtel. Comme le montre le Tableau 5, parmi les 56 à avoir répondu à la question, 21% affirment avoir eu connaissance d'autres projets. Parmi eux, 11 ont mentionné le projet « Youp'la bouge », 1 « Fourchette verte », et 1 le projet « l'éducation donne de la force ».

Tableau 5**Autres projets du Service cantonal de la santé publique, connus par les établissements**

Question : « Avez-vous entendu parler d'autres projets du Service cantonal de la santé publique? »

Base: tous les établissements (n=61)

	TOE (n=36) %	TOR (n=25) %	Total (n=61) %
Oui	28	12	21
Non	61	84	71
Pas de réponse	11	4	8

ARCHE Lugano: Evaluation du projet "Enfants, fruits et légumes". Mai 2009

Parmi les 33 établissements qui ont entendu parler du projet, mais qui n'y ont pas pris part, 31 ont donné leurs raisons de non-participation. Les raisons de non-participation les plus souvent invoquées sont le fait d'avoir déjà fourni des informations sur

l'alimentation aux parents ou au personnel de la crèche, le fait d'avoir d'autres priorités à ce moment-là, et enfin de ne pas avoir le temps (cf. Tableau 6, attention il contient des fréquences, et non pas des pourcentages). Parmi les 9 établissements affirmant avoir déjà donné des informations sur l'alimentation aux parents, 8 affirment également avoir déjà donné ces informations au personnel de l'établissement. Les raisons données dans la catégorie « autres raisons » peuvent se classer de la manière suivante : l'établissement ne propose pas de repas (n=3), l'établissement considère déjà l'alimentation comme une de ses priorités (n=5) (ex. est déjà labellisé « Fourchette verte », a une diététicienne dans son équipe), l'établissement ne saurait pas où accueillir les parents (n=2), et l'établissement souhaite respecter la culture culinaire des parents (n=1). Le manque de sérieux, d'intérêt et le coût financier du projet ne semblent pas avoir été un frein à la participation des établissements.

Tableau 6

Raisons des établissements de ne pas participer au projet « Enfants, fruits et légumes »

Question : « Pour quelle(s) raison(s) avez-vous décidé de ne pas participer au projet « Enfants, fruits et légumes »? Ci-dessous, vous trouverez une liste de raisons pouvant démotiver les différentes crèches à participer au projet. Veuillez, s'il vous plaît cocher celle(s) qui vous correspond(ent). »

Base: établissements ayant eu connaissance du projet, mais n'y ayant pas participé (n=33)

Nous avons décidé de ne pas participer au projet « Enfants, fruits et légumes »...	TOE (n=22) n	TOR (n=9) n	Total (n=33) n
(Plusieurs réponses possibles)			
« Car nous avons nous-mêmes déjà donné des informations sur l'alimentation au personnel de notre crèche »	12	1	13
« Car nous avons nous-mêmes déjà donné des informations sur l'alimentation aux parents des enfants de notre crèche »	7	2	9
« Car nous avons d'autres priorités pour le moment »	9	2	11
« Car nous n'avons pas le temps »	5	2	7
« Car nous n'avons pas les moyens financiers d'organiser une telle soirée d'information »	3	1	4
« Car le sujet n'intéresse pas les parents »	2	0	2
« Parce que le projet ne nous semblait pas sérieux »	0	0	0
« Car d'autres crèches nous ont rapporté de mauvaises expériences »	0	0	0
« Car le sujet ne nous intéresse pas »	0	0	0
Autres raisons	4	6	10

Pas de réponse	0	2	2
----------------	---	---	---

ARCHE Lugano: Evaluation du projet "Enfants, fruits et légumes". Mai 2009

Aucune raisons de non-participation n'a été citée par plus de la moitié des établissements. Il est donc difficile de trouver une cause principale à la non-participation. Cependant, aux 31 établissements indiquant leurs raisons de ne pas avoir participé, il faut ajouter les 21 établissements disant n'avoir pas eu connaissance du projet. Ces derniers ont très probablement été contactés au moins une fois par le Service cantonal de la santé publique, mais ne s'en rappellent pas.

3.1.2 Participation à des projets dans le futur

Concernant une éventuelle participation au projet dans le futur, 32% des TOR et 19% des TOE indiquent qu'ils ne le feront pas. Presque la moitié des TOE (48%) indique qu'ils participeront certainement au projet dans le futur, alors que seul 12% des TOR l'affirme (cf. Tableau 7). Parmi les établissements indiquant qu'ils participeront certainement au projet dans le futur, la majorité a donné ses raisons de ne pas avoir participé pour le moment. La raison principale est d'avoir d'autres préoccupations pour le moment, vient ensuite le fait d'avoir déjà donné des informations au personnel et/ou aux parents, et de ne pas avoir le temps.

Tableau 7

Participation des établissements au projet « Enfants, fruits et légumes », en fonction du type d'établissement

Question : « Avez-vous décidé de participer au projet « Enfants, fruits et légumes ? »

Base: tous les établissements (n=61)

	TOE (n=36) %	TOR (n=25) %	Total (n=61) %
« oui, nous y participons, ou y avons participé »	14	8	11
« non, nous n'y avons pas encore participé, mais nous le ferons certainement »	48	12	33
« non, nous n'y avons pas participé, et ne le ferons pas »	19	32	25
« nous n'avons pas eu connaissance du projet »	19	48	31

ARCHE Lugano: Evaluation du projet "Enfants, fruits et légumes". Mai 2009

Sur les 61 établissements qui nous ont renvoyé le questionnaire rempli, 58 ont indiqué s'ils participeraient, ou non, à d'autres projets que le projet « Enfants, fruits et légumes ». Parmi ces réponses, la majorité indique être intéressée par d'autres projets traitant soit de l'alimentation (n=42), soit de l'activité physique (n=43) chez les enfants. Selon nos données, il n'y a pas un thème qui soit préféré à l'autre. Les établissements TOE, avec 81% de réponse « oui/plutôt oui » pour un projet sur l'alimentation et 78% de « oui/plutôt » pour un projet sur l'activité physique, semblent être plus disposés à

engager des ressources dans de nouveaux projets, que les établissements TOR (52% « oui/plutôt » pour l'alimentation et 60% « oui/plutôt » pour l'activité physique). Concernant les thèmes qui ont été mentionnés par les établissements dans la catégorie « autres » (n=8), chacun n'a été mentionné qu'une seule fois. Il s'agit des thèmes suivants : les troubles du langage, le sommeil, la psychomotricité, l'hyperactivité/déficit d'attention, les maladies, les vaccins, la sexualité et enfin la violence chez les enfants. Ces résultats, présentés dans le Tableau 8, sont à mettre en lien avec un autre résultat, obtenu au travers des « cartes de participation au projet » qui ont été envoyées en même temps que les questionnaires. Sur les 94 établissements qui ont reçu notre courrier, 55 nous ont renvoyé la carte, et parmi ceux-ci, 36% se déclaraient intéressés à « recevoir de plus amples informations sur le projet Enfants, fruits et légumes ». Sur l'ensemble des 94 établissements contactés, cela représente 22% d'intéressés. A nouveau, les établissements TOE se sont montrés plus intéressés que les TOR, avec respectivement 16 et 4 établissements désirant recevoir de plus amples informations. Le nombre d'établissements intéressés à recevoir de plus amples informations sur le projet « Enfants, fruits et légumes » reste toutefois en général 2 fois plus faible que le nombre d'établissements intéressés à participer à d'autres projets (dont un projet sur l'alimentation).

Tableau 8

Intérêt des établissements à (re-)participer à d'autres projet du même type

Question : « Si d'autres projets destinés aux crèches, traitant de l'alimentation, de l'activité physique ou d'autres thèmes, devaient avoir lieu dans le futur, voudriez-vous y participer? »

Base: tous les établissements (n=61)

	TOE (n=36) %	TOR (n=25) %	Total (n=61) %
« Nous participerions à un projet sur l'alimentation »			
« Oui, plutôt oui »	81	52	69
« Non, plutôt non »	6	32	16
« Je ne sais pas »	6	16	10
Pas de réponse	8	0	5
« Nous participerions à un projet sur l'activité physique »			
« Oui, plutôt oui »	78	60	71
« Non, plutôt non »	8	28	16
« Je ne sais pas »	6	12	8
Pas de réponse	8	0	5
« Nous participerions à d'autres projets »	14	12	13

ARCHE Lugano: Evaluation du projet "Enfants, fruits et légumes". Mai 2009

Ces résultats ne reflètent pas le taux réel de participation au projet. En effet, comment expliquer que, depuis l'initiation du projet en 2007, seul 7 établissements y ont pris part, alors qu'environ la moitié se dit intéressé à participer à un projet ou l'autre ? La manière dont les établissements ont été interrogés peut expliquer en partie ces résultats surprenants. En effet, il est moins engageant de se dire intéressé par un projet dans un questionnaire anonyme, que de demander de plus amples informations de manière non-anonyme sur un projet existant. Cela se remarque lorsqu'on compare le nombre d'établissements se disant intéressés par un projet sur l'alimentation dans le questionnaire anonyme, au nombre d'établissements disant, sur la carte de participation, désirer recevoir plus d'information sur le projet. Ce nombre passe de 42 à 20. Il est tout à fait probable que le caractère anonyme du questionnaire biaise quelque peu les résultats, les personnes étant plus enclin à donner une réponse positive lorsque cela ne les engage en rien.

3.1.3 Evaluation des soirées par les établissements les ayant organisées

Les établissements ont la possibilité d'organiser plusieurs soirées différentes. Cela permet de séparer les soirées pour les parents de celles pour le personnel, si l'établissement estime que les sujets traités ne seront pas tout à fait les mêmes, ou s'il serait délicat de traiter certaines questions en présence des parents et du personnel. Comme le Tableau 9 le montre, trois établissements n'ont organisé qu'une soirée pour les parents, un autre a organisé une soirée pour le personnel uniquement, et les 3 établissements restants une soirée pour le personnel et les parents.

Tableau 9

Types de soirées organisées par les établissements ayant pris part au projet

Question : « Combien de soirée d'information avez-vous organisées, et pour qui ? »

Base: établissements ayant participé au projet (n=7)

	(n=7) n
Soirée pour les parents	3
Soirée pour le personnel	1
Une soirée pour les parents et le personnel ensemble	2
Deux soirée séparées ; une pour les parents et une pour le personnel	1

ARCHE Lugano: Evaluation du projet "Enfants, fruits et légumes". Mai 2009

Parmi les 7 établissements ayant pris part au projet, la totalité a indiqué l'avoir fait par curiosité ou intérêt, et car ils trouvent le sujet important. La majorité a indiqué sentir un besoin des parents, ainsi que du personnel de l'établissement. Le fait que le projet semblait bien organisé a aussi été un facteur important. Etant donné le petit nombre d'établissements ayant déjà participé, le projet n'a pas encore provoqué d'échos d'un établissement à l'autre (cf. Tableau 10).

Tableau 10

Raisons des établissements de participer au projet « Enfants, fruits et légumes »

Question : « Pour quelle(s) raison(s) avez-vous décidé de participer au projet « Enfants, fruits et légumes »? Ci-dessous, vous trouverez une liste de raisons pouvant motiver les différentes crèches à participer au projet. Veuillez, s'il vous plaît cocher celle(s) qui vous correspond(ent). »

Base: établissements ayant participé au projet (n=7)

Nous avons décidé de participer au projet « Enfants, fruits et légumes »...	TOE (n=5)	TOR (n=2)	Total (n=7)
(Plusieurs réponses possibles)	n	n	n
« Par curiosité, par intérêt »	5	2	7
« Car c'est un sujet très important »	5	2	7
« Car le personnel le voulait »	5	0	5
« Car certains indices nous faisait penser que les parents des enfants de notre crèche pouvait en avoir besoin »	4	1	5
« Car le projet nous semblait bien organisé »	2	2	4
« Car d'autres crèches nous ont donné des échos positifs du projet »	0	0	0
Autres raisons	1	0	1

ARCHE Lugano: Evaluation du projet "Enfants, fruits et légumes". Mai 2009

Les 7 établissements ayant participé au projet ont évalué très positivement les soirées qu'ils ont organisées. Les directeurs de ces établissements ont trouvé les soirées intéressantes, utiles, bien organisées, bénéficiant d'un bon concept, et comme étant nécessaires. Tous affirment qu'ils organiseraient à nouveau une telle soirée d'information, si cela leur était à nouveau proposé. La direction des établissements est très satisfaite du déroulement et du contenu des soirées d'information.

Concernant les changements survenus suite à la (aux) soirée(s) d'information, résumés dans le Tableau 11, 1 établissement ayant participé n'a pas répondu à notre question. Il s'agit d'un jardin d'enfant privé à ouverture restreinte, qui ne propose pas de repas. Les réponses indiquent toutefois que les établissements se sentent maintenant plus attentifs à l'alimentation des enfants, et mieux informés pour faire face à d'éventuelles difficultés. Les établissements aimeraient également proposer plus souvent ce genre de

conférence. Cependant, rares sont les établissements qui avouent cuisiner différemment suite à la soirée, et le personnel n'a pas manifesté d'intérêt pour s'inscrire à des formations complémentaires sur le thème de l'alimentation. Ceci peut être interprété comme le fait que le personnel a reçu suffisamment d'information durant cette soirée.

Tableau 11

Changements notés dans les établissements, suite à la soirée d'information

Question : « Qu'est-ce que la (les) soirée(s) vous a(ont)-t-elle(s) apporté? Avez-vous noté des changements suite à (aux) la soirée(s) d'information? Veuillez indiquer pour chaque énoncé, s'il correspond complètement, un peu, pas tellement ou pas du tout aux changements que vous avez constatés. »

Base: établissements ayant participé au projet et proposant au moins un repas (n=6)

	Tout-à-fait n	Plutôt bien n	En partie n	Pas vraiment n	Pas du tout n	Total* n
« Nous sommes devenu(e)s plus attentifs(ves) à l'alimentation des enfants »	5	0	1	0	0	6
« Nous nous sentons mieux informé(e)s et donc plus sûr(e)s pour gérer les questions d'alimentation chez l'enfant »	4	0	2	0	0	6
« La présentations a suscité de nombreuses discussions au sein du personnel »	2	3	0	0	1	6
« Nous souhaiterions proposer plus souvent ce genre de conférence »	4	1	1	0	0	6
« Nous cuisinons différemment pour les enfants »	1	0	1	1	2	5
« Le personnel a souhaité s'inscrire pour des formations complémentaires sur le sujet de l'alimentation des enfants »	0	0	1	0	4	5

ARCHE Lugano: Evaluation du projet "Enfants, fruits et légumes". Mai 2009

*les totaux inférieurs à la base indiquent que certains participants n'ont pas répondu à cette question

Le feedback que les crèches ont reçu des parents à propos de la soirée est principalement positif. Cependant, peu de crèches rapportent que les parents leur ont demandé plus d'informations sur le thème (n=1) ou d'organiser une autre présentation du même genre (n=2). Ces résultats figurent dans le Tableau 12.

Tableau 12

Feedbacks de la part des parents, suite à la soirée d'information

Question : « Les parents vous ont-ils donné des feedbacks suite à la soirée d'information? Ont-ils montré des réactions particulières? »

Base: établissements ayant participé au projet, organisant au moins un repas, et ayant organisé une soirée pour les parents (n=5)

	La plupart des parents n	Quelques parents n	Aucun parent n	Total* n
Les parents nous ont donné des feedbacks positifs	3	2	0	5
Les parents nous ont transmis des feedbacks négatifs	0	0	4	4
Les parents nous ont demandé de plus amples informations	1	0	3	4
Les parents souhaitent d'autres présentations du même genre	1	1	2	4

ARCHE Lugano: Evaluation du projet "Enfants, fruits et légumes". Mai 2009

*les totaux inférieurs à la base indiquent que certains participants n'ont pas répondu à cette question

Les résultats présentés jusqu'ici reflètent uniquement l'avis des responsables d'établissements. L'avis du personnel, ainsi que des parents ayant et n'ayant pas participé, est nécessaire pour pouvoir évaluer le degré de satisfaction face au projet, ainsi que les éventuels changements survenus suite à la soirée.

3.2 Etude de cas

Cette partie du rapport se concentre sur une crèche en particulier, qui a pris part au projet « Enfants, fruits et légumes ». Cette crèche a organisé 2 soirées, une pour le personnel en septembre 2008, et une pour les parents en janvier 2009. L'analyse se base sur 4 sources de données : l'observation participante de la soirée pour les parents par deux collaborateurs de l'ARCHE, un questionnaire distribué aux parents tout de suite après la soirée, un questionnaire envoyé à tous les parents de la crèche un mois après la soirée d'information, et un questionnaire distribué au personnel de la crèche.

3.2.1 Description de la crèche servant à l'étude de cas

La crèche qui a été choisie pour notre étude de cas du projet « Enfants, fruits et légumes » bénéficie de subventions du canton de Neuchâtel, permettant de soulager

financièrement les parents des enfants qui y sont inscrits. La crèche compte 18 employés, qui y travaillent en moyenne à plus de 50%.

Il s'agit d'un établissement de type TOE (à Temps d'Ouverture Elargi), dans lequel seul le dîner est proposé (déjeuner et souper ne sont pas préparés par l'établissement). Le dîner est livré par une cuisine de production interne. En principe, les 139 enfants inscrits dans la crèche prennent le repas de midi dans l'établissement. Ce sont 97 familles qui ont un enfant, ou plus, inscrits dans la crèche.

Pour rappel, la crèche ayant servi à l'étude de cas a participé au projet en organisant 2 soirées ; une première pour le personnel en septembre 2008, et une seconde pour les parents en janvier 2009.

3.2.2 Déroulement de la soirée pour le personnel

La soirée pour le personnel a été évaluée par questionnaire après 4 mois. L'ensemble des employés a participé à la soirée, et a également répondu à notre questionnaire. Les commentaires du Tableau 13 figurent à la suite du Tableau.

Tableau 13

Evaluation de la soirée d'information pour les membres du personnel, après 4 mois. Echelles opposant des adjectifs.

Question : « Si vous repensez à la soirée d'information et tirez un bilan général : comment décririez-vous la présentation dans son ensemble? Ci-dessous, chaque adjectif est mis face à son contraire. Cochez s'il vous plaît l'adjectif qui décrit le mieux la soirée à laquelle vous avez participé. Cochez plutôt vers la gauche, si vous pensez que l'adjectif de gauche correspond mieux, et vers la droite si vous pensez que celui de droite est plus approprié. Vous pouvez nuancer votre réponse selon la case que vous cochez. »

Base: membres du personnel présents à la soirée d'information (n=18)

	Moyenne (n=18)	Écart-type
1=intéressant,5=inintéressant	1.3	.46
1=détendue,5=crispée	1.4	.50
1=utile,5=inutile	1.3	.59
1=constructive,5=pas construct.	1.3	.59
1=approfondie,5=superficielle	2.3	1.0
1=bonne atmosphère,5=mauvaise atmos.	1.3	.80
1=applicable,5=pas applicable	1.7	.83
1=bien organisée,5=mal organ.	1.2	.38
1=interactive,5=pas interactive	1.6	.71

De manière générale, les membres du personnel ont apprécié la soirée. Sur les échelles mettant en opposition 2 adjectifs (ex. utile-inutile), ils la décrivent positivement dans tous les cas : ils ont trouvé la soirée intéressante, détendue, utile, constructive, approfondie, applicable, bien organisée et interactive. Le Tableau 13 résume ce résultat et montre que le personnel est un peu moins unanime concernant le niveau d'approfondissement et l'applicabilité des conseils donnés pendant la soirée, même si les résultats restent très positifs dans les deux cas. Les membres du personnel auraient-ils aimé avoir des informations plus poussées ? Cette critique serait en partie surprenante, étant donné que la diététicienne adapte en partie le contenu de la soirée lors de la discussion.

Concernant les attentes qu'avaient les membres du personnel vis-à-vis de la soirée, elles se répartissent principalement en 2 catégories : « informations concernant les fruits et les légumes » (n=9), et « pas d'attentes particulières » (n=7). Trois autres catégories ont été citées marginalement : « gestion du moment des repas » (n=4), « alimentation des bébés » (n=2), et « diversification de l'alimentation » (n=2). La majorité des participants (16 sur 18) indiquent que leurs attentes ont été totalement satisfaites, et une minorité (2) indique qu'elles n'ont été réalisées qu'en partie.

Concernant les changements survenus dans la crèche suite à la soirée d'information, 2 points principaux ressortent : le fait de proposer la salade au début du repas de midi, afin que les enfants la mange plus facilement (n=16), et proposer les produits séparément, afin de permettre aux enfants de goûter les fruits ou les légumes, d'apprendre à (re)connaître leur goût (n=6). Tous les membres du personnel ont constaté une augmentation des discussions entre eux sur le thème de l'alimentation, alors qu'ils ne sont que 8 à avoir constaté une augmentation des discussions avec les parents.

La majorité des participants estiment que d'autres soirées d'information sur les thèmes de l'alimentation et de l'activité physique seraient probablement utiles (14 et 15 participants respectivement). Une soirée d'information sur l'activité physique semble être préférée par rapport à une autre soirée portant sur l'alimentation. Le Tableau 14 résume ces résultats. Si l'on tient compte uniquement des réponses « utile », on obtient alors une image moins enthousiaste de la part du personnel. En effet, le nombre de participant trouvant qu'il serait utile d'organiser une soirée descend à un tiers pour le thème de l'alimentation, et la moitié pour le thème de l'activité physique.

Tableau 14**Utilité d'autres soirées d'information pour les membres du personnel de la crèche ayant servi à l'étude de cas**

Question : « Serait-il utile, selon vous, d'organiser d'autres soirées de ce type dans votre crèche? »

Base: membres du personnel (n=18)

	Utile n	Peut-être utile n	Pas utile n	Total n
Alimentation	6	8	4	18
Activité physique	9	6	3	18

ARCHE Lugano: Evaluation du projet "Enfants, fruits et légumes". Mai 2009

Lorsque les membres de la crèche ont la possibilité de mentionner un thème qui leur semble important, seul 4 d'entre eux le font, et indiquent les thèmes du sommeil (n=2), des relations éducatrices/enfants (n=2), et de l'agressivité (n=2). On peut se demander si ces thèmes auraient reçu plus de suffrages s'ils avaient été présentés explicitement comme les thèmes de l'alimentation et de l'activité physique. Cependant, il ne semble pas y avoir un thème particulier qui préoccupe spécialement les membres de cette crèche.

En résumé, les membres du personnel ont apprécié la soirée d'information et y ont appris quelque chose. Le seul item démontrant un peu moins d'accord concerne le degré d'approfondissement des informations données. Le score à cet item reste cependant positif. Il est possible que les participants aient désiré approfondir certains aspects du thème de l'alimentation. Mais cette interprétation semble peu probable, car la grande majorité du personnel indique que ses attentes ont été complètement satisfaites. De plus, lorsqu'on demande aux participants s'ils préféreraient des soirées d'information sur d'autres thèmes, seuls quelques-uns citent un autre sujet. Le fait que peu de participants aient mentionné d'eux-mêmes un autre sujet peut être lié à la manière dont la question a été posée. En effet, lorsqu'on propose explicitement des sujets, comme ça a été le cas pour l'activité physique, la majorité se dit intéressée par une soirée d'information. En revanche, lorsque les personnes doivent elles-mêmes faire l'effort de trouver un autre sujet, comme c'est le cas pour les questions dites « ouvertes », seule 4 personnes proposent quelque chose. Deux personnes ont mentionné le thème du sommeil et deux autres celui de l'agressivité. Il faut ajouter, que le personnel semble pouvoir jouer un rôle important dans la décision des établissements à participer au projet ou non. En effet, si le poids de l'organisation est trop élevé, il est probable que le personnel s'opposera, activement ou passivement, à la participation de l'établissement au projet.

Les parents constituent une part importante de l'audience visée par le projet. C'est pourquoi la suite de l'évaluation menée par l'ARCHE se focalise sur le groupe des parents. Les résultats sont présentés dans les chapitres qui suivent.

3.2.3 Description de la soirée des parents

L'établissement, qui a servi à l'étude de cas, employait 18 personnes au moment de notre sondage, et comptait 139 enfants inscrits, ce qui représente environ 97 familles. Pour proposer aux parents de prendre part à la soirée, chaque famille a été contactée au moyen d'un coupon-réponse sur lequel était indiqué qu'ils étaient « invités à une soirée de discussion et d'échanges sur la place des fruits et légumes dans l'alimentation de l'enfant, et sur les moyens de sortir de l'impasse des refus de l'enfant », et que la soirée serait animée par une diététicienne professionnelle. Pour le sondage mené par l'ARCHE, chaque famille a été contactée par courrier un mois après la soirée pour les parents. Sur ces 97 familles contactées, une n'a pas reçu notre courrier car elle a changé d'adresse entre-temps, et 76 ont effectivement répondu. Cela représente un taux de réponse de 79%. Parmi les 76 répondants, 20 (26% des répondants) n'ont renvoyé le questionnaire qu'après un rappel de notre part.

3.2.3.1 Déroulement de la soirée

Environ 40 parents, dont environ 5 couples, ainsi que 4 membres du personnel de la crèche ayant servi à l'étude de cas ont pris part à la soirée du 21 janvier 2009. La directrice de la crèche, son assistante, ainsi qu'une représentante du Service cantonal de la santé publique étaient présentes durant cette soirée. La soirée a été, de manière générale, très bien organisée et s'est déroulée sans incidents.

La présentation a eu lieu de 19h00 à 20h35, suivi d'une discussion informelle, dans le bâtiment des services publics (BSP) de la ville dans laquelle la crèche est située. A l'entrée, la directrice de la crèche, accueillait les parents. Ceux-ci trouvèrent sur les chaises 2 documents qui leur étaient offerts. Le premier, de la Fédération des Producteurs Suisses de Lait (PSL), présentait la pyramide alimentaire. Sur le second figurait une liste de fruits et légumes suisses, indiquant les périodes de l'année auxquelles on peut naturellement les trouver en Suisse. En fin de soirée, les participants ont également reçu la brochure „Enfants, fruits et légumes: un trio plein de surprises!“ portant les logos du Programme cantonal de promotion de la santé et de Promotion Santé Suisse.

Le contenu de la présentation était structuré de la manière suivante: informations générales concernant le rôle des fruits et légumes dans l'alimentation, puis informations sur le thème du refus chez l'enfant (pourquoi mon enfant refuse de manger tel(s) fruit(s)/légume(s), et que faire dans ce cas-là?), et enfin séance de questions.

La diététicienne a encouragé les parents à poser les questions durant la présentation, afin de rendre la soirée plus interactive et intéressante. Les participants ont suivi ce conseil et ont posé de nombreuses questions, pour la plupart des compléments d'information, et quelques fois pour faire part de leurs expériences personnelles. Le contenu des questions a porté majoritairement sur le thème des fruits et légumes et des enfants. Les thèmes du poids et de l'activité physique n'ont été traité que marginalement, au travers d'une ou deux questions des parents. Durant la présentation, la diététicienne a utilisé un projecteur et à fait référence aux documents qui avaient été distribués aux participants. De manière générale, le matériel utilisé a été profitable à la présentation.

La diététicienne a évité un discours moralisateur en rappelant à plusieurs reprises que chaque famille a ses propres manières de cuisiner et de manger, et que les recommandations ou conseils qu'elle donnait ne devaient pas remplacer les pratiques familiales, mais plutôt s'y intégrer le mieux possible. L'ambiance était détendue, les parents ont répondu aux sollicitations de la diététicienne, et semblaient satisfaits des réponses qu'ils recevaient. La majeure partie a pris part à la verrée qui a suivi la présentation et la discussion. Selon nos observations, la présentation a un haut potentiel éducatif, et le degré de satisfaction des participants est élevé.

3.2.3.2 Participants et non-participants

Les résultats qui suivent concernent les parents de la crèche ayant servi à l'étude de cas, qui ont, et n'ont pas, participé à la soirée. Les résultats figurent dans le Tableau 15. Au début du questionnaire, il a été demandé à « la personne du ménage qui décide prioritairement du contenu des repas des membres de la famille » de répondre aux questions. Certaines questions portaient sur le *partenaire* du *répondant*. Les *répondants* ont en moyenne 37 ans (SD=5.8), 84% d'entre eux sont des femmes, 26% sont originaires d'un autre pays que la Suisse, 26% d'entre eux ont une formation limitée à l'école obligatoire et/ou à un apprentissage, et 41% ont une formation du type haute école/université. Parmi les répondants d'origine suisse (n=52) et ceux originaires d'un autre pays (n=18), respectivement 27 et 22% d'entre eux ont une formation limitée à l'école obligatoire et/ou un apprentissage. Les *partenaires* ont en moyenne 38 ans (SD=6.6), 16% d'entre eux sont des femmes, 30% sont originaire d'un autre pays que la Suisse, 26% d'entre eux ont une formation limitée à l'école obligatoire et/ou à un apprentissage, et 52% ont une formation du type haute école/université. Parmi les partenaires d'origine suisse (n=48) et ceux originaires d'un autre pays (n=20), respectivement 19 et 45% d'entre eux ont une formation limitée à l'école obligatoire et/ou un apprentissage. Sur l'ensemble des répondants, 4 n'ont indiqué ni la date de naissance de leur partenaire, ni la dernière formation accomplie par leur partenaire. Cela indique que ces 4 répondants sont probablement sans partenaire au moment de l'enquête. Cela représente 5% des répondants, ce qui correspond aux chiffres de l'office fédéral de la statistique pour les années 2000 dans le canton de Neuchâtel. Sur l'ensemble des ménages, 32 ont 1 enfant, 32 en ont 2, et 10 en ont 3, et 2 ménages n'ont pas répondu à la question. Concernant le revenu mensuel de ces ménages, parmi les 59 ayant répondu à la question, 12% gagnent entre 0 et 4000.- CHF par mois, 56% entre 4001 et 9000.- CHF par mois, et 32% plus de 9000.- CHF par mois. Concernant les conditions de vie pour les enfants, 96% des ménages indiquent qu'il existe une place ou zone de jeux dans les environs immédiats du lieu de vie, 76% indiquent qu'il y a d'autres enfants dans les environs immédiats avec qui leur(s) enfant(s) peut(vent) jouer, 73% indiquent vivre dans un appartement et 27% dans une maison.

Le Tableau 15 montre qu'il existe certaines différences entre les parents ayant et n'ayant pas pris part à la soirée. On constate que les groupes de la population qui participent le moins dans cette crèche sont les personnes (1) originaires d'un autre canton que Neuchâtel, (2) n'étant pas de langue maternelle française, (3) de formation plutôt basse, (4) ayant plus d'un enfant et (5) ayant un haut salaire. Dans cette crèche, il semble donc que le fait de ne pas être Suisse, ainsi qu'un bas revenu, n'aient pas été un frein à la participation des parents. D'un autre côté, le fait de ne pas être de langue maternelle

française, et un bas niveau de formation, semblent avoir été un frein. Ces derniers résultats sont importants dans le cadre de la discussion sur le public atteint par le projet. Un objectif important du projet est de toucher également les familles dont les parents ont un niveau de formation plutôt bas. Concernant l'établissement ayant servi à l'étude de cas, cet objectif ne semble être que partiellement atteint. En effet, les résultats indiquent que le projet, une fois proposé au sein d'un établissement, ne touche pas tous les parents de la même façon. Le projet, tel que présenté aux parents, est de type assez scolaire. Cela peut agir négativement auprès des parents ayant un niveau de formation bas.

Tableau 15

Taux de participation des parents à la soirée, selon les différents groupes sociodémographiques.

Base: parents ayant répondu au follow-up (n=76)

(groupes déterminés en fonction du parent qui a répondu au questionnaire)	Participants %	Non-participants %	Total %
Origine* (n=70)			
Canton de Neuchâtel (n=31)	32	68	100
Autres cantons suisses (n=21)	14	86	100
Autre pays que la Suisse (n=18)	33	67	100
Langue maternelle* (n=75)			
Français (n=54)	30	70	100
Autres (n=21)	20	80	100
Dernier niveau de formation atteint* (n=72)			
École obligatoire, apprentissage (n=19)	16	84	100
Gymnase, collège, école supérieure non-universitaire (n=23)	26	74	100
Haute école, université, école polytechnique fédérale (n=30)	30	70	100
Nombre d'enfants* (n=74)			
1 (n=32)	38	62	100
2 (n=32)	19	81	100
3 (n=10)	20	80	100
Revenu total du ménage par mois			
0-4000 frs	29	71	100
4001-9000 frs	30	70	100
9001 et plus frs	16	84	100

ARCHE Lugano: Evaluation du projet "Enfants, fruits et légumes". Mai 2009

*les totaux inférieurs à la base indiquent que certains participants n'ont pas répondu à cette question

Habitudes alimentaires pour tous les parents

La majorité (59%) des membres des ménage s'occupant principalement de l'alimentation des enfants mangent des fruits et légumes frais plus d'une fois par jour. Pratiquement la totalité d'entre eux (96%) en mangent au moins une fois par jour. L'image n'est pas exactement la même entre les parents ayant et ceux n'ayant pas pris part au projet. La proportion de ceux mangeant des fruits et légumes frais plus d'une fois par jour est plus élevée parmi les parents n'ayant pas participé à la soirée (65% contre 43%). Cette différence est à considérer avec précaution car elle n'est pas très grande. Comme ces mesures ont été prises un mois après la présentation, cette différence est difficilement explicable. Il est possible que la soirée ait rendu les parents plus réalistes à propos de leur consommation de fruits et légumes frais. Ces résultats sont résumés dans le Tableau 16.

Tableau 16

Habitudes culinaires des parents concernant les fruits et légumes frais, selon qu'ils ont participé ou non à la soirée d'information.

Question : « De manière générale, à quelle fréquence mangez-vous personnellement des fruits et des légumes frais? Veuillez indiquer la fréquence, indépendamment de l'endroit où vous mangez (maison, hors de la maison).»

Base: parents ayant répondu au follow-up (n=76)

	Fruits et légumes frais		
	Participants (n=21) %	Non-participants (n=55) %	Tous les parents (n=76) %
Plus d'une fois par jour	43	65	59
Environ une fois par jour	52	31	37
Quelques fois par semaine	5	4	4
Environ une fois par semaine	0	0	0
Moins d'une fois par semaine	0	0	0
Total	100	100	100

Comme le montre le Tableau 17, les plats surgelés ou pré cuisinés sont consommés par la majorité des parents au maximum « environ une fois par semaine » (82%). Les personnes ayant pris part à la soirée ont une légère tendance à cuisiner de tels plats plus souvent que ceux n'ayant pas pris part. En effet, 29% des parents ayant pris part à la soirée disent en cuisiner « quelques fois par semaine » ou « environ une fois par jour », alors que 15% de ceux n'y ayant pas pris part les cuisinent plus d'une fois par semaine. A nouveau, ce résultat est difficilement explicable. Le même phénomène que précédemment peut avoir joué un rôle ici, dans le sens que les participants sont devenus plus attentifs et plus réalistes quant à leurs habitudes alimentaires.

Tableau 17

Habitudes culinaires des parents concernant les plats surgelés ou pré cuisinés, selon qu'ils ont participé ou non à la soirée d'information.

Question : « Lorsque vous cuisinez, à quelle fréquence cuisinez-vous des plats surgelés ou pré cuisinés ? »

Base: parents ayant répondu au follow-up (n=76)

	Plats surgelés ou pré cuisinés		
	Participants	Non-participants	Tous les parents
	(n=21) %	(n=55) %	(n=76) %
Plus d'une fois par jour	0	0	0
Environ une fois par jour	5	0	1
Quelques fois par semaine	24	15	17
Environ une fois par semaine	38	31	33
Moins d'une fois par semaine	33	54	49
Total	100	100	100

De manière générale, on note une légère différence entre les participants et non participants concernant la planification des repas qu'ils cuisinent durant la semaine. 43% de ceux ayant pris part à la soirée affirment organiser la majeure partie des repas de la semaine. En revanche, seuls 29% de ceux n'ayant pas participé font de même. Cette différence n'est pas très grande. Le thème de la planification des repas n'a pas été traité directement lors de la soirée. Ces résultats figurent dans le Tableau 18.

Tableau 18

Planification des repas de la part des parents, selon qu'ils ont participé ou non à la soirée d'information.

Question : « Planifiez-vous ce que vous allez cuisiner durant la semaine ? »

Base: parents ayant répondu au follow-up (n=76)

« Je (ne) planifie... »	Participants (n=21) %	Non-participants (n=55) %	Tous les parents (n=76) %
« Tous les repas » ou « la majorité des repas »	43	29	33
« Quelques repas »	38	58	53
« Aucun repas »	19	13	14
Total	100	100	100

Concernant les règles auxquelles tiennent les parents lors des repas pris à la maison, on constate que toutes, sauf une, sont considérées comme importantes, voire très importantes. Le fait de faire attention à ce que les enfants terminent leur assiette est considérée par la majorité des parents (69%) comme moins important ou pas important. Les parents ayant participé à la soirée d'information sont légèrement moins nombreux à trouver cette règle (très) importante. Cette différence peut s'expliquer par le fait que ce thème a été abordé lors de la soirée, indirectement au travers du thème du refus, et plus directement par une question d'un des participants sur la nécessité d'obliger les enfants à terminer leur assiette. La diététicienne a mis l'accent sur l'aspect ludique du repas, ainsi que sur l'importance d'apprendre à reconnaître les sensations de faim et de satiété.

Tableau 19

Règles auxquelles les parents, ayant pris part à la soirée, tiennent lors des repas pris à la maison.

Question : « Concernant les repas que vos enfants prennent à la maison, y a-t-il certaines règles auxquelles vous tenez? Veuillez cocher toutes les réponses qui vous correspondent. »

Base: parents ayant répondu au follow-up et (n=76)

(participants ayant répondu « très important » ou « important ») (Plusieurs réponses possibles)	Participants (n=21) %	Non-participants (n=55) %	Total (n=76) %
« Les membres de la famille, qui sont présents, mangent tous ensemble »	95	98	97
« Tout le monde mange à table »	95	98	97
« Être attentif à ce que l'on goûte de tout »	81	96	92
« Faire attention à ce que l'on déjeune le matin »	81	87	86
« On ne mange pas devant la télévision »	81	84	83
« Faire en sorte que les enfants ne grignotent pas entre les repas »	76	80	79
« Il y a des heures fixes pour les repas »	62	80	75
« Ne pas forcer les enfants à manger ce qu'ils n'aiment pas »	76	75	75
« Tout le monde reste à table durant toute la durée du repas »	57	75	70
« Faire attention à ce que l'on finisse son assiette »	24	33	30

Les parents de la crèche ayant servi à l'étude de cas sont en principe d'accord avec le fait qu'il faut prendre du temps lors des repas pour apprécier le goût et la saveur des aliments, qu'il est important de manger sainement, et que le repas est un moment convivial à partager avec d'autres. Ils sont moins tranchés concernant le fait que c'est un plaisir de manger suffisamment et de se sentir repus, ainsi que de manger en faisant attention à ne pas grossir. Enfin, ils ne sont plutôt pas d'accords avec l'idée que manger ne sert qu'à survivre. Il n'y a pas de différence majeure dans la distribution des réponses entre les parents ayant et ceux n'ayant pas participé à la soirée d'information. Ces résultats figurent dans le Tableau 20.

Tableau 20

Vision générale de l'alimentation des parents ayant pris part à la soirée d'information.

Question : « Quelle est votre vision de l'alimentation ? Veuillez indiquer pour chaque énoncé, votre degré d'accord avec celui-ci. »

Base: parents ayant répondu au follow-up et ayant pris part à la soirée (n=76)

(participants ayant répondu « tout-à-fait d'accord » ou « plutôt d'accord ») (Plusieurs réponses possibles)	Participants (n=21) %	Non-participants (n=55) %	Total (n=76) %
« Il est très important de manger sainement»	100	98	99
« Il est important de prendre son temps pour profiter du goût et de la saveur des aliments»	100	96	97
« Le repas doit être un moment convivial, à partager avec d'autres personnes»	100	96	97
« C'est un plaisir de manger suffisamment et de se sentir repu, rassasié»	76	64	67
« Il faut manger en pensant à son poids, pour ne pas grossir»	62	56	58
« Manger sert seulement à survivre»	0	13	9

Comme le montre le Tableau 21, la majorité des parents (84%) disent essayer de faire comprendre à leur(s) enfant(s) que les sucreries sont à manger exceptionnellement. Le nombre de parents affirmant mettre des règles pour gérer la quantité de sucrerie que mange leur(s) enfant(s) diminue sensiblement (49%), et correspond au nombre de parents indiquant faire attention au poids de leur(s) enfant(s) (49%), et disant cuisiner souvent des plats que leur(s) enfant(s) aiment bien (61%). Par contre, le nombre de parents confiant acheter des produits préparés spécialement pour les enfants est nettement plus bas (7%). Il n'y a pas de différence majeure entre les participants et les non-participants.

Tableau 21

Règles et manière de cuisiner, concernant l'alimentation des enfants, selon les parents de la crèche ayant servi à l'étude de cas.

Question : « Et concernant l'alimentation de vos enfants, quels sont les énoncés qui vous correspondent le mieux ? Veuillez cocher toutes les réponses qui vous correspondent. »

Base: parents ayant répondu au follow-up (n=76)

	Participants (n=21) %	Non- participants (n=55) %	Tous les parents (n=76) %
Participants ayant répondu « oui » (Plusieurs réponses possibles)			
« J'essaie de faire comprendre à mon enfant que les sucreries sont à manger exceptionnellement »	81	85	84
« Je cuisine souvent des plats que mes enfants aiment bien »	48	65	61
« Je fais attention au poids de mes enfants »	57	45	49
« J'ai mis des règles pour gérer la quantité de sucreries (chocolat, coca,...) que mange mon enfant »	48	49	49
« J'achète des produits préparés spécialement pour les enfants »	0	9	7

Activité physiques pour tous les parents

Des informations concernant l'activité physique du parent s'occupant principalement des repas dans les ménages ont été collectées. Il faut noter que les « personnes s'occupant principalement des repas » sont pour la plupart des femmes (84%). De manière générale, les parents indiquent utiliser « très souvent » ou « souvent » les moyens de transport suivant : 39% à pied, 6% à vélo, 35% en transport publiques, et 88% en voiture. La majorité se déplace fréquemment en voiture et seul un tiers privilégie les déplacements à pied ou en transport en commun. Le vélo est rarement utilisé. Il n'y pas de différence majeure entre les parents ayant participé, et ceux n'ayant pas participé. Les résultats se trouvent dans le Tableau 22.

Tableau 22

Utilisation des différents moyens de transport des parents de la crèche ayant servi à l'étude de cas, selon qu'ils ont participé à la soirée ou non.

Question : « Si vous pensez à une semaine typique, à quelle fréquence utilisez-vous les différents moyens de transport suivant (par exemple pour vous rendre au travail, aller faire vos courses, ou pour sortir)? »

Base: parents ayant répondu au follow-up (n=76)

		Très souvent, souvent %	Occasion- nellement %	Rarement ou très rarement %	Total %
à pied	participants	39	44	17	100
	non-participants	39	37	24	100
	Total	39	39	22	100
à vélo	Participants	6	11	83	100
	non-participants	7	21	72	100
	Total	6	18	76	100
en transport public	Participants	30	30	40	100
	non-participants	36	21	43	100
	Total	35	24	41	100
en voiture	Participants	95	0	5	100
	non-participants	85	8	7	100
	Total	88	5	7	100

De manière générale, les parents de la crèche ayant servi à l'étude de cas sont 12% à pratiquer une activité sportive plus de 2 fois par semaine, 53% 1 ou 2 fois par semaine, et 32% jamais. Il n'y a pas de différences selon que les parents ont, ou n'ont pas, pris part à la soirée d'information (cf. Tableau 23).

Tableau 23

Fréquence à laquelle les parents de la crèche ayant servi à l'étude de cas ont une activité sportive, selon qu'ils ont participé à la soirée ou non.

Question : « Si vous pensez à une semaine typique, à quelle fréquence utilisez-vous les différents moyens de transport suivant (par exemple pour vous rendre au travail, aller faire vos courses, ou pour sortir)? »

Base: parents ayant répondu au follow-up (n=76)

	Participants (n=20) %	Non-participants (n=55) %	Total* (n=75) %
Plus de 2 fois par semaine	15	10	12
Une ou 2 fois par semaine	50	55	53
Jamais	30	33	32
Je ne sais pas	5	2	3
Total	100	100	100

ARCHE Lugano: Evaluation du projet "Enfants, fruits et légumes". Mai 2009

*les totaux inférieurs à la base indiquent que certains participants n'ont pas répondu à cette question

Il n'y a pas de différence d'activité physique entre les parents ayant et n'ayant pas pris part à la soirée d'information. Lors de cette soirée, le thème de l'activité physique en général a été abordé au travers de quelques questions, mais est resté un sujet marginal. L'attention des parents n'a pas été attirée sur cet aspect de la santé, et il est raisonnable de ne pas trouver de différence de comportement à ce sujet entre les participants et non participants.

Caractéristiques des couples ayant participé à la soirée d'information

Parmi les parents de la crèche ayant servi à l'étude de cas, et ayant répondu à notre questionnaire, ceux ayant participé à la soirée ont les caractéristiques sociodémographiques suivantes : 81% des répondants sont des femmes, âgées de 26 à 43 ans, ayant en moyenne 36 ans, 68% sont d'origine suisse, 80% sont de langue maternelle française, et 70% ont une formation allant au-delà d'une maturité (professionnelle ou gymnasiale). Leur conjoint(e)s sont donc pour 81% des hommes, de 26 à 64 ans, avec 40 ans de moyenne, 68% sont d'origine suisse, 68% sont de langue maternelle française, et 74% ont une formation allant au-delà de l'apprentissage ou de l'école professionnelle. Ce sont donc principalement les femmes de ces ménages qui s'occupent de l'organisation des repas et qui ont donc répondu à notre questionnaire.

Caractéristiques des couples n'ayant pas participé à la soirée

Parmi les parents de la crèche ayant servi à l'étude de cas, et ayant répondu à notre questionnaire, ceux n'ayant pas participé à la soirée ont les caractéristiques sociodémographiques suivantes : 82% des répondants sont des femmes, âgées de 28 à 63 ans, ayant en moyenne 37 ans, 77% sont d'origine suisse, 69% sont de langue maternelle française, et 56% ont une formation allant au-delà d'une maturité. Leur conjoint(e)s sont donc pour 82% des hommes, de 25 à 52 ans, avec 38 ans de moyenne, 71% sont d'origine suisse, 67% sont de langue maternelle française, et 66% ont une formation allant au-delà d'une maturité. Pour les non-participants se sont également les femmes de ces ménages qui s'occupent principalement de l'organisation des repas et qui ont répondu à notre questionnaire.

On peut constater que les participants sont légèrement plus nombreux que les non-participants à avoir une formation supérieure à une maturité (professionnelle ou gymnasiale). Cependant, de manière générale, les caractéristiques analysées ci-dessus ne varient que faiblement entre le groupe des parents ayant, et n'ayant pas, participé à la soirée d'information. De plus, comme l'ont démontré les analyses précédentes, les parents participants et non-participants ne se différencient pas non plus fondamentalement au niveau de leurs habitudes alimentaires et de leur activité physique.

Raisons de non-participation

Les raisons principales de non-participation à la soirée d'information pour les parents de la crèche ayant servi à l'étude de cas sont les suivantes : ils n'avaient pas le temps d'y aller (42%), et ils connaissent déjà bien les règles de l'alimentation et ne ressentent pas le besoin d'en savoir plus pour le moment (38%). Viennent ensuite le fait de s'être déjà renseigné sur le sujet (par exemple en ayant contacté un professionnel) (31%), et enfin le fait d'avoir d'autres priorités pour le moment (6%). Un certain nombre de famille étaient inscrites, mais n'ont pas pu venir le soir même (11%) pour des raisons pratiques (ex. enfants malades, n'a trouvé personne pour garder les enfants).

La 2^{ème} raison de non-participation (38% des parents) concerne le fait que les parents connaissent déjà bien les règles de base de l'alimentation. Cela met en évidence que le projet n'a peut-être pas réussi à mettre en évidence ce qu'il propose de plus que les informations de base sur l'alimentation. Les parents ont été contactés au moyen d'une lettre les invitant « à une soirée de discussion et d'échanges sur la place des fruits et légumes dans l'alimentation de l'enfant, et sur les moyens de sortir de l'impasse des refus de l'enfant ». La lettre indiquait également que la soirée serait animée par une diététicienne professionnelle. Afin d'augmenter le taux de participation des parents, il serait sans doute intéressant de repenser la façon de contacter les parents pour les informer sur ce que le projet a à proposer. Les résultats figurent dans le Tableau 24.

Tableau 24

Raisons des parents de la crèche ayant servi à l'étude de cas pour n'avoir pas participé à la soirée d'information.

Question : « Nous aimerions savoir pourquoi vous n'avez pas participé à cette soirée. Pourriez-vous sélectionner ci-dessous la ou les raisons qui vous ont menés à décliner l'invitation à cette soirée d'information.»

Base: parents ayant répondu au follow-up, et n'ayant pas participé à la soirée (n=55)

(plusieurs réponses possibles)	Oui (n=55) %
« Nous n'avions pas le temps d'y aller »	42
« Nous connaissons déjà les règles de bases de l'alimentation et cela fonctionne déjà bien comme ça. Nous ne ressentons pour le moment pas le besoin d'en apprendre plus à ce sujet »	38
« Nous connaissons déjà bien le sujet, nous sommes déjà bien renseignés »	25
« inscrit mais pas pu venir le soir même (ex. enfants malades) »	11
« Nous nous sommes déjà adressé à d'autres professionnels pour les questions d'alimentation (médecin, conseillers parentaux,...) »	5
« Nous avons pour le moment d'autres priorités »	5

ARCHE Lugano: Evaluation du projet "Enfants, fruits et légumes". Mai 2009

3.2.3.3 Attentes des participants

Raisons de participation

Les résultats qui suivent figurent dans le Tableau 25. En considérant la proportion de participants à la soirée ayant coché les catégories « tout-à-fait » ou « plutôt bien », les raisons de participation peuvent alors être mises dans l'ordre d'importance suivant : 100% voulaient s'informer de manière générale sur le thème, 85% désiraient recevoir des conseils pratiques au sujet de l'alimentation des enfants, 82% voulaient apprendre quelque chose de nouveau, 52% étaient préoccupés par certains problèmes rencontrés au niveau de l'alimentation de leurs enfants, 39% avaient des questions concrètes, et 30% désiraient rencontrer d'autres parents et échanger avec eux. La majorité de ces raisons, ou attentes, ont été satisfaites (« tout-à-fait » ou « plutôt bien ») pour 75% ou plus des participants. Seul le fait d'avoir pu rencontrer d'autres parents et d'échanger avec eux n'a été satisfait « tout-à-fait » ou « plutôt bien » qu'à 48% juste après la soirée et 60% 1 mois plus tard. Il faut noter que pour les questions concernant les préoccupations et le fait d'avoir des questions concrètes, la satisfaction dépasse les attentes, dans le sens où il y a plus de parents indiquant être satisfaits que de parents indiquant avoir eu ces attentes. La soirée semble donc avoir eu un **effet d'activation** auprès des parents qui étaient venus simplement pour s'informer de manière générale. Il s'agit d'un résultat très positif pour le projet.

Tableau 25**Raisons des parents pour avoir pris part à la soirée d'information, et degré de satisfaction juste après la soirée et un mois plus tard.**

Question juste après la soirée (attentes): « Pour quelle(s) raison(s) vous êtes-vous inscrit à la soirée d'information de ce soir? Veuillez s'il vous plaît cocher toutes les raisons qui vous correspondent, respectivement qui ne vous correspondent pas.»

Question juste après la soirée (satisfaction) : « Revenons à la présentation de ce soir: Que vous a-t-elle apportée? Veuillez indiquer pour chaque énoncé, à quel point il correspond à l'impression que cette soirée vous a laissée. »

Question 1 mois plus tard : « Avec maintenant un mois de recul, qu'est-ce que cette soirée vous a apporté? Veuillez indiquer pour chaque énoncé, s'il correspond tout-à-fait, plutôt bien, en partie, pas vraiment ou pas du tout à l'impression que cette soirée vous a laissée.»

Base: parents présents à la soirée d'information (n=33), parents ayant participé à la soirée et ayant répondu 1 mois plus tard (n=21)

(participants ayant répondu « tout-à-fait » ou « plutôt bien »)	Attentes avant la soirée (n=33) %	Satisfaction tout de suite (n=33) %	Satisfaction après un mois (n=20) %
« Je voulais m'informer de manière générale sur ce thème »	100	100	85
« Je voulais des conseils pratiques au sujet de l'alimentation de mes enfants»	85	88	75
« Je voulais apprendre quelque chose de nouveau sur ce thème »	82	85	85
« Je suis préoccupé(e) par des problèmes que je rencontre concernant l'alimentation de mon enfant »	52	82	75
« J'avais des questions concrètes, pour lesquelles je voulais des réponses »	39	85	80
« Je voulais rencontrer d'autres parents, échanger avec eux»	30	48	60

ARCHE Lugano: Evaluation du projet "Enfants, fruits et légumes". Mai 2009

Concernant le fait de rencontrer d'autres parents, il s'agit de la raison de participation la moins importante pour les parents, et c'est aussi l'attente qui a été la moins bien satisfaite. Selon l'observation participante qui a été effectuée durant la soirée, le degré de participation des parents était élevé. Il ne s'agissait cependant pas d'une interaction entre parents, mais plutôt de questions-réponses entre les parents et la diététicienne. Il faut noter qu'un des buts du projet, tel que présenté sur le dépliant informatif « Enfants, fruits et légumes », consistait à « favoriser les échanges d'expériences au sein du

public ». Cet objectif n'a, selon nos résultats, pas été complètement atteint, selon nos résultats. Cependant, cela reflète la forme de la soirée, c'est-à-dire une présentation faite par un expert. Dans ce type de situation, il est difficile de véritablement développer une discussion entre les participants. Il faut relativiser cette conclusion, étant donné que notre sondage ne concerne qu'un établissement.

L'interprétation des résultats un mois après la soirée est rendue difficile par le fait que les parents qui ont répondu à l'enquête 1 mois après la soirée constituent sans doute un échantillon particulier, parmi les parents ayant pris part à la soirée. On pourrait s'attendre à des réponses un peu différentes de la part de ceux n'ayant pas répondu. Cependant, les résultats sont similaires au niveau de satisfaction que l'on a pu mesurer tout de suite après la soirée. On peut donc dire que la satisfaction se maintient dans le temps pour ceux ayant répondu au follow-up.

La présence de certains problèmes liés à l'alimentation des enfants peut avoir poussé certains parents à prendre part à la soirée. En effet, le fait que les enfants refusent de manger ou goûter certains aliments est souvent un problème pour 45% des parents ayant participé, alors que ce n'est souvent un problème que pour 14% de ceux n'ayant pas participé. Le refus fait partie des thèmes qui ont été traités en détail lors de la soirée d'information. Il est donc possible que les participants ont été sensibilisés à ce thème suite à la soirée. Ou alors il s'agit d'un problème qu'ils rencontraient déjà avant la soirée et qui les a motivé à y prendre part. Ces résultats sont résumés dans le Tableau 26.

Si l'on considère le fait de rencontrer *souvent, au moins un problème* parmi ceux présentés dans le Tableau 26, on constate que 48% des participants et 58% des non-participants sont dans ce cas-là. Ces chiffres sont cependant difficiles à interpréter, étant donné que les problèmes du Tableau 26 ne sont ni de même type, ni de même importance/gravité.

Tableau 26

Problèmes rencontrés par les parents, concernant l'alimentation du plus jeune enfant inscrit à la crèche.

Question : « L'alimentation des enfants est souvent problématique. Veuillez cocher ci-dessous toutes les situations que vous rencontrez **avec le plus jeune de vos enfant qui est à la crèche actuellement**. Si vous n'avez qu'un enfant inscrit à la crèche, répondez par rapport à celui-ci. »

Base: parents ayant répondu au follow-up et ayant pris part à la soirée (n=21), et n'ayant pas pris part à la soirée (n=55)

		Souvent %	parfois %	jamais %	total %
« Mon enfant refuse de manger certains aliments »	Participants	45	30	25	100
	Non-participants	13	76	11	100
« Mon enfant refuse de goûter certains aliments »	Participants	45	25	30	100
	Non-participants	15	64	21	100
« Mon enfant a de la peine à manger à certains repas (ex : déjeuner) »	Participants	16	31	53	100
	Non-participants	13	35	52	100
« Mon enfant préfère certains plats, et me les réclame plusieurs fois par semaine »	Participants	6	33	61	100
	Non-participants	24	32	44	100
« Mon enfant a une allergie alimentaire »	Participants	0	0	100	100
	Non-participants	4	6	90	100
« J'ai l'impression que mon enfant mange trop »	Participants	0	26	74	100
	Non-participants	2	20	78	100
« J'ai l'impression que mon enfant ne mange pas assez »	Participants	16	31	53	100
	Non-participants	5	44	51	100

3.2.3.4 Appréciation de la soirée

L'appréciation générale de la soirée par les parents à l'aide des items mettant en opposition 2 adjectifs est présentée dans le Tableau 27. Que ce soit juste après la soirée, ou 1 mois plus tard, les parents indiquent qu'ils ont trouvé la soirée intéressante, détendue, utile, bien structurée, constructive, approfondie, avec une bonne atmosphère, applicable, bien organisée et interactive. Les résultats ne changent pratiquement pas à un mois d'intervalle. Comme pour la soirée du personnel, le seul point sur lequel les parents sont un peu moins positifs concerne le degré d'approfondissement des informations qui y ont été présentées. Cependant, comme pour les membres du personnel, on ne peut pas dire qu'il s'agit véritablement d'une critique par les participants, car un score moyen de 2.1 reste très positif.

Tableau 27

Evaluation de la soirée d'information pour les parents, tout de suite après et un mois plus tard. Echelles opposant des adjectifs.

Question : « Si vous repensez à la soirée d'information et tirez un bilan général: comment décririez-vous la présentation dans son ensemble? Ci-dessous, chaque adjectif est mis face à son contraire. Cochez s'il vous plaît l'adjectif qui décrit le mieux la soirée à laquelle vous avez participé. Cochez plutôt vers la gauche, si vous pensez que l'adjectif de gauche correspond mieux, et vers la droite si vous pensez que celui de droite est plus approprié. Vous pouvez nuancer votre réponse selon la case que vous cochez.»

Base: 1) parents présents à la soirée d'information (n=33), 2) parents ayant répondu 1 mois plus tard (n=21)

	Soirée (n=33)		Un mois plus tard (n=18)*	
	Moyenne	Écart-type	Moyenne	Écart-type
1=intéressant,5=inintéressant	1.3	.44	1.4	.50
1=détendue,5=crispée	1.2	.41	1.6	.60
1=utile,5=inutile	1.2	.41	1.8	.81
1=bien structurée,5=mal struct.	1.3	.61	1.6	.62
1=constructive,5=pas construct.	1.5	.57	1.6	.61
1=approfondie,5=superficielle	2.1	.80	2.1	.80
1=bonne atmosphère,5=mauvaise atmos.	1.3	.80	1.3	.48
1=applicable,5=pas applicable	1.3	.54	1.6	.62
1=bien organisée,5=mal organ.	1.2	.42	1.4	.62
1=interactive,5=pas interactive	1.4	.62	1.9	.96

ARCHE Lugano: Evaluation du projet "Enfants, fruits et légumes". Mai 2009

*les totaux inférieurs à la base indiquent que certains participants n'ont pas répondu à cette question

3.2.3.5 Changements suite à la soirée

Concernant les changements survenus 1 mois après la soirée d'information, une majorité des participants affirment avoir parlé du thème avec leur partenaire, et être devenu plus attentifs à l'alimentation de leur(s) enfant(s), ainsi qu'à leur propre alimentation. Les participants sont cependant moins nombreux à affirmer avoir conseillé d'autres parents, à avoir cherché plus d'informations sur le sujet, ou à cuisiner différemment suite à la soirée. Ces changements qui ont été moins souvent constaté par les parents sont également les plus concrets, et donc probablement les plus difficiles à obtenir.

Tableau 28

Changements au sein de la famille un mois après la soirée d'information.

Question : « Toujours par rapport au mois qui vient de s'écouler, est-ce que quelque chose a changé au sein de votre famille suite à la conférence ? Veuillez indiquer pour chaque énoncé ci-dessous s'il correspond complètement, un peu, pas tellement ou pas du tout à votre situation. »

Base: parents ayant répondu au follow-up, et ayant participé à la soirée d'information (n=21)

« Cela (ne) correspond... »	Tout-à-fait/plutôt bien n	En partie n	Pas vraiment/ pas du tout n	Total* n
J'ai beaucoup parlé du sujet avec mon (ma) partenaire.	13	5	2	20
Je suis devenue / Nous sommes devenus plus attentif(s) à l'alimentation de mon (mes) enfant(s).	12	6	2	20
Je suis devenu(e) / Nous sommes devenus plus attentif(s) à notre propre alimentation.	12	5	3	20
J'ai beaucoup parlé du sujet avec d'autres parents.	8	6	6	20
La conférence m'a motivé / nous a motivé à chercher plus d'informations sur ce sujet.	6	7	7	20
Je cuisine différemment.	5	9	6	20
J'ai été en mesure de conseiller d'autres parents, de leur transmettre les connaissances que j'ai acquises lors de cette soirée d'information.	5	9	6	20

ARCHE Lugano: Evaluation du projet "Enfants, fruits et légumes". Mai 2009

*les totaux inférieurs à la base indiquent que certains participants n'ont pas répondu à cette question

Une mesure supplémentaire de l'effet qu'a eu la soirée d'information concerne les discussions qu'elle a pu générer par la suite entre les parents et d'autres personnes. Une des questions qui a été posée à tous les parents lors du follow-up traite de ce point. Les résultats montrent une légère différence entre les parents ayant et n'ayant pas pris part à la soirée, ceux ayant pris part disant plus fréquemment avoir discuté « au moins une ou deux fois » avec un membre de la famille ou un(e) collègue de travail. De manière générale, les parents parlent plus souvent avec des membres de leur famille qu'avec des collègues de travail sur le thème de l'alimentation. Les parents avaient la possibilité d'indiquer d'autres personnes avec lesquelles ils avaient discuté du thème de l'alimentation durant les 2 semaines précédentes. Parmi les participants, 3 parents disent avoir discuté avec des membres de la crèche, 2 avec des ami(e)s. Parmi les non-participants, 1 en a parlé avec un membre de la crèche, 5 avec des ami(e)s et 1 avec un médecin spécialisé. De manière générale, le thème de l'alimentation semble être un sujet de discussion courant, et cela indépendamment du fait de participer ou non à une soirée d'information. Les résultats figurent dans le Tableau 29.

Tableau 29

Pourcentage des parents ayant discuté de l'alimentation avec quelqu'un d'autre, selon qu'ils ont pris part à la soirée ou non.

Question : « Si vous pensez aux deux semaines qui viennent de s'écouler, combien de fois avez-vous parlé avec quelqu'un au sujet de l'alimentation en général ou de l'alimentation de vos enfants? »

Base: parents ayant répondu au follow-up (n=76)

Parents ayant parlé « au moins une ou deux fois » avec...	Participants (n=21) %	Non-participants (n=55) %	Total (n=76) %
Un membre de la famille	90	82	84
Un(e) collègue de travail	61	49	52

3.2.3.6 Besoins des parents

Deux questions de notre enquête ont porté sur le besoin d'information que ressentent les parents par rapport au thème de l'alimentation en général, de l'alimentation des enfants, et à d'autres thèmes liés aux jeunes enfants. Au travers de ces questions, il s'agit d'évaluer le degré de saturation des parents face au thème de l'alimentation, ainsi que son importance face à d'autres thèmes. Il s'agit également d'observer si des différences existent entre les parents ayant et n'ayant pas pris part à la soirée.

Concernant l'alimentation en général, la grande majorité des parents (84%) indique qu'ils trouvent bien de recevoir des informations, une minorité (12%) affirme qu'on en fait trop sur le sujet, et pratiquement personne (4%) n'est d'accord pour dire qu'on ne reçoit pas assez d'information. Il n'y a pas de différence entre les parents ayant et n'ayant pas pris part à la soirée. Les résultats figurent dans le Tableau 30.

Tableau 30

Attitude des parents face à la discussion actuelle sur l'alimentation, selon qu'ils ont pris part ou non à la soirée.

Question : « De nos jours, on parle beaucoup de l'alimentation ; on donne beaucoup de conseils pour suivre une alimentation saine. Certains pensent que l'attention accordée à l'alimentation de nos jours est exagérée. D'autres sont plutôt d'avis que c'est une bonne chose d'y accorder plus d'attention. Quel est votre avis à ce sujet ? »

Base: parents ayant répondu au follow-up (n=76)

	Participants (n=21) %	Non- participants (n=55) %	Tous les parents (n=76) %
« on en fait trop »	5	14	12
« c'est bien de fournir des informations »	86	84	84
« on ne reçoit pas assez d'information »	9	2	4
total	100	100	100

ARCHE Lugano: Evaluation du projet "Enfants, fruits et légumes". Mai 2009

Concernant les thèmes liés aux jeunes enfants, La majorité des parents ayant pris part à la soirée indique ne pas recevoir assez d'information concernant l'activité physique adaptée aux enfants et le développement psycho-social des enfants. Pour chacun de ces 2 thèmes, 62% des parents ayant pris part à la soirée disent ne pas recevoir assez d'information. Pour chacun des 2 mêmes thèmes, 41% des parents n'ayant pas pris part à la soirée disent ne pas recevoir assez d'information. A l'inverse, la majorité des parents de la crèche ayant servi à l'étude de cas indique recevoir suffisamment d'information concernant l'alimentation des enfants, les maladies des enfants, le sommeil chez les enfants, et les soins du corps chez les enfants. Mis à part les maladies des enfants, et les soins du corps chez les bébés, les parents ayant pris part à la soirée indiquent en principe

plus facilement ne pas recevoir suffisamment d'information que ceux n'y ayant pas pris part. Ce résultat peut mettre en évidence 2 choses : i) soit les parents qui étaient présents lors de la soirée d'information ont plus besoin d'information que les autres, et c'est pour cela qu'ils sont venus, ii) soit ces parents sont plus curieux ou intéressés que les autres. Ces résultats figurent dans le Tableau 31.

Tableau 31

Thèmes liés aux enfants, pour lesquelles les parents affirment ne pas recevoir assez d'information, selon que les parents ont pris part ou non à la soirée.

Question : « Lorsqu'un enfant naît, les jeunes parents doivent intégrer de nombreuses informations, changer leurs habitudes, s'adapter à leur nouvelle vie de famille. Pouvez-vous nous dire, pour les aspects suivants, si vous avez eu l'impression de recevoir trop d'informations, juste ce qu'il faut, pas assez d'information, ou si vous n'aviez tout simplement pas besoin d'information. »

Base: parents ayant répondu au follow-up (n=76)

	Participants (n=21) %	Non- participants (n=55) %	Tous les parents (n=76) %
(participants ayant répondu « pas assez »)			
Développement psycho-social des enfants	62	42	46
Activité physique adapté aux enfants	62	41	46
Sommeil chez les enfants	43	28	32
Maladie des enfants	24	35	32
Alimentation des enfants	24	18	20
Soins du corps chez les bébés	10	9	9

ARCHE Lugano: Evaluation du projet "Enfants, fruits et légumes". Mai 2009

Les Tableaux 30 et 31 mettent en évidence que le thème de l'alimentation en général est un thème important pour les parents. En effet, la grande majorité trouve que c'est bien d'en parler et de fournir des informations sur ce thème. Le nombre de personnes disant qu'on en parle trop est faible, ce qui montre que l'on n'a sans doute pas encore atteint un point de saturation. Cependant, le nombre de parents disant ne pas recevoir suffisamment d'information est quasi-nul. Cet aspect remet en question le fait de proposer des actions supplémentaires sur le thème de l'alimentation. Cette réflexion est également alimentée par le fait que la plus grande part des parents reconnaît avoir des manques sur d'autres thèmes que l'alimentation. Ces parents sont donc plus nombreux à ressentir un manque d'information sur les thèmes du développement psycho-social des enfants et de l'activité physique adaptée aux enfants, que sur l'alimentation des enfants. Ce dernier point explique en partie le taux de participation au projet de la part des parents (26%, cf. Ch. 1.3, dernier paragraphe), qui n'est pas très élevé. Ces derniers résultats remettent partiellement en question le contenu du projet « Enfants, fruits et légumes ».

4. Résumé et recommandations

L'objet du présent rapport est de documenter et analyser le développement du projet « Enfants, fruits et légumes » mis en place par le Service cantonal de la santé publique de Neuchâtel. A cette fin, des analyses qualitatives et quantitatives ont été élaborées. L'évaluation comprend un sondage de tous les établissements de la petite enfance du canton de Neuchâtel, et une étude de cas d'une crèche ayant pris part au projet. L'étude de cas comprend le sondage du personnel de la crèche, l'observation participante de la soirée destinée aux parents, le sondage des parents ayant participé tout de suite après la soirée, et le sondage de tous les parents de la crèche un mois après la soirée. Les analyses permettent de mettre en évidence la manière dont le public perçoit le projet et les soirées d'information, quelle est l'audience qui est finalement atteinte par le projet, et quels sont les effets du projet. Le projet est proposé aux établissements de la petite enfance du canton, et consiste en des soirées d'information portant sur le thème des fruits et légumes et des moyens concrets de les intégrer dans l'alimentation des enfants. Les personnes visées par le projet sont le personnel des établissements, les parents des enfants qui y sont inscrits, et les enfants eux-mêmes. Les établissements sont utilisés comme moyen d'accès aux parents et aux enfants, afin de promouvoir une alimentation saine. Le projet peut donc potentiellement avoir des effets au niveau des structures d'accueil et des ménages.

Audience du projet : qui participe et pourquoi?

Le projet peut théoriquement être mis en place dans tous les types d'établissements pour la petite enfance du canton de Neuchâtel. Ces établissements sont classés en 2 groupes : les structures d'accueil à temps d'ouverture élargi (TOE), et 2) les structures d'accueil à temps d'ouverture restreint (TOR). Les établissements TOE sont en principe des crèches, qui proposent au moins un repas principal par jour aux enfants qui y sont inscrits. Les établissements TOR, quant à eux, sont de type garderie ou atelier et ne sont pas ouverts en continu. Les établissements TOR, qui n'organisent pas de repas, peuvent également profiter du projet pour donner des informations aux parents. Dans les faits, et au moment de notre évaluation, ce sont 7 établissements qui y ont pris part, dont une majorité de TOE. Cela semble indiquer un plus grand intérêt des TOE pour le projet. Cependant, il faut mentionner le fait que le Service cantonal a tout d'abord contacté les TOE, avant d'intégrer les TOR au projet. Les TOE ont donc été contactés plus souvent, et sur une plus longue période que les TOR. Le Service cantonal a procédé ainsi, anticipant un intérêt moindre de la part des TOR. Cependant, les résultats de la présente évaluation encouragent à intégrer les TOR dans le projet. En effet, environ la moitié de ces établissements se disent intéressés à participer à des projets sur l'alimentation ou sur l'activité physique dans le futur.

Les établissements déclarent avoir pris part au projet par curiosité, et car ils trouvent que le thème est très important. Tous les établissements TOE disent avoir participé, entre autres raisons, car le personnel le voulait. Cela met en évidence le rôle important du personnel lorsque les établissements décident de participer ou non au projet. L'organisation de la soirée repose en effet en partie sur les membres du personnel (contacts avec les parents, préparation de la salle et de la verrée, présence pour certains à la soirée). La majorité des établissements ayant pris part indique également qu'ils

pensaient que les parents pouvaient en avoir besoin, et que le projet avait l'air bien organisé.

Les établissements ayant pris part au projet disent avoir un peu moins de parents de niveau socio-économique plutôt bas et de parents provenant de l'immigration, que les établissements n'ayant pas pris part au projet. Il faut cependant rappeler que ce résultat n'est pas significatif, en partie à cause du faible d'établissement ayant pris part.

Au niveau des parents qui ont pris part à la soirée organisée dans la crèche qui a servi à l'étude de cas, la majorité sont des femmes, ayant un seul enfant. Les parents ayant plus d'un enfant ressentent sans doute moins le besoin d'information, car ils ont déjà acquis de l'expérience avec le ou les précédents. Environ 80% des participants était de langue maternelle française. Comme l'observation participante menée lors de la soirée l'a démontré, les personnes qui n'étaient pas de langue maternelle française ont tout de même pris part aux discussions, ce qui est en partie imputable à l'ambiance détendue de la soirée. Environ les deux tiers des participants à la soirée était d'origine suisse et environ 80% avait une formation égale ou supérieure à une école professionnelle, au gymnase ou au collège. Les différentes couches de la population étaient donc différemment présentes lors de la soirée. Ce point sera repris dans le paragraphe concernant les personnes qui ne participent pas au projet.

Dans cet établissement, le projet a atteint une partie du public qu'il recherchait pour une autre raison également. En effet, les informations que les parents ont reçu par rapport au projet mentionnent indirectement que le thème du refus de certains aliments par l'enfant est traité lors de la soirée, et ce sont pratiquement la moitié des participants qui indiquent avoir souvent des problèmes avec leurs enfants à ce niveau-là. Ce résultat ne se retrouve pas chez les parents n'ayant pas participé. La présente évaluation ne permet cependant pas de dire, si les participants sont venus à la soirée parce qu'ils rencontraient ces difficultés, ou bien si la soirée les a rendus plus attentifs à ce type de problème.

La majorité des parents a participé afin d'obtenir des informations générales sur le thème de l'alimentation, des conseils pratiques concernant l'alimentation des enfants, et pour simplement apprendre quelque chose de nouveau. L'échange avec d'autres parents ne constituait pas une raison de participation pour la majorité des parents.

Feedback des participants au projet

De manière générale, les directeurs d'établissements ayant pris part au projet, le personnel et les parents de la crèche ayant servi à l'étude de cas évaluent très positivement la ou les soirées auxquelles ils ont pris part. Ils trouvent la soirée intéressante, utile, bien organisée, interactive, et détendue.

Les établissements ayant participé indiquent qu'ils reprendraient la décision de participer au projet. Ils indiquent également qu'ils participeraient à d'autres projets sur l'alimentation ou l'activité physique dans le futur. Ces établissements rapportent tous avoir eu des feedback positifs des parents présents à la soirée.

Le personnel de la crèche ayant servi à l'étude de cas est cependant plus nuancé, lorsqu'on lui demande si d'autres soirées d'information seraient utiles. Un tiers indique

qu'une soirée sur l'alimentation serait utile, et la moitié qu'une soirée sur l'activité physique le serait. Environ un cinquième du personnel mentionne d'autres thèmes pour lesquels une soirée d'information serait utile. Étant donné que le poids de l'organisation de ces soirées repose principalement sur le personnel, cela peut expliquer en partie que les membres du personnel soit plus mesurés lorsqu'on leur demande si de telles soirées sont utiles.

Effets du projet

Les effets concernent les établissements ayant pris part au projet, l'établissement ayant servi à l'étude de cas, et les parents de cet établissement. De manière générale, on ne s'attend pas à des changements importants de comportements à la suite d'une seule soirée d'information. Il s'agit plutôt de rendre les acteurs attentifs à certains aspects liés au thème traité.

La majorité des établissements indique être devenue plus attentive à l'alimentation des enfants, se sent mieux informée et plus sûre pour gérer les questions d'alimentation chez les enfants, et affirme que la présentation a suscité de nombreuses discussions au sein du personnel. Les établissements sont en revanche moins nombreux à dire qu'ils cuisinent différemment pour les enfants, ou que le personnel a souhaité s'inscrire pour des formations complémentaires sur le thème. Ces résultats reflètent le fait que les soirées ont amené à une prise de conscience, mais qui ne se traduit pas toujours directement en comportements.

Au niveau des parents, on constate un phénomène identique. Les établissements affirment en effet, que les parents ne leur ont pratiquement jamais demandé de plus amples informations sur le thème, et qu'ils n'ont pas non plus exprimé le souhait d'avoir d'autres présentations du même genre. De même, plus de la moitié des parents indique être devenue plus attentive à l'alimentation de leur(s) enfant(s), mais seul un quart d'entre eux affirme cuisiner différemment, et un peu moins du tiers a cherché de plus amples informations sur le thème. De manière générale, ces résultats restent cependant très positifs.

Les parents disent avoir pu s'informer de manière générale sur le thème, apprendre quelque chose de nouveau, avoir reçu des conseils pratiques et des informations au sujet des préoccupations qu'ils avaient, et enfin avoir pu échanger avec d'autres parents. Un autre point très positif du projet est qu'il a permis à une partie de ces parents de satisfaire des attentes qu'ils n'avaient pas avant de participer à la soirée. On note donc un effet d'activation pour les aspects liés à la soirée, auxquels certains parents n'étaient pas conscients avant d'y prendre part. Ainsi, par exemple, seul 40% des parents ayant participé avaient des questions concrètes avant de venir à la soirée, et 80% (le double) de ces mêmes parents disent, après la soirée, avoir reçu des réponses concrètes aux questions qu'ils se posaient.

Finalement, certaines différences peuvent être observées entre les parents ayant, et n'ayant pas, participé à la soirée, au niveau de leur vision de l'alimentation. Par exemple, par rapport aux non-participants, les parents ayant pris part à la soirée sont plus nombreux à manger des fruits et légumes frais plus d'une fois par jour, sont plus nombreux à cuisiner des plats surgelés ou pré cuisinés au moins quelques fois par

semaine, et sont plus nombreux à planifier la majorité des repas de la semaine. Les différences ne sont cependant pas suffisamment importantes pour pouvoir les considérer comme stables, et donc interprétables. De plus, il n'est pas possible de dire si les différences existaient avant la soirée, ou si elles résultent de la participation à la soirée.

Qui ne participe pas, et pour quelles raisons ?

Au moment où l'ARCHE a mené la présente évaluation, le taux de participation des établissements était d'environ 7%. Le Service cantonal s'était fixé l'objectif de faire participer au moins 10 établissements sur les 94 que compte le canton (environ 11%). Le projet s'est donc heurté à certains obstacles, qui ont empêché d'obtenir un taux de participation plus élevé. Selon les chiffres fournis par le Service cantonal, c'est en moyenne 26% des parents, dont les établissements ont pris part au projet, qui sont venus assister à une des soirées d'information. A nouveau, il s'agit de mettre en évidence les facteurs ayant poussés ou empêché les parents de prendre part à l'une des soirées.

Au niveau des établissements, le premier résultat important, est que 66% des établissements disent avoir eu connaissance du projet. La proportion de TOE se souvenant avoir été contactée est plus élevée que celle des TOR. Dans les faits, la totalité des établissements a été contactée par le Service cantonal pour y prendre part. Il s'agit d'un résultat positif, car le sondage des établissements est intervenu plusieurs mois après le dernier contact initié par le Service cantonal. D'un autre côté, pourquoi 34% ne se souviennent-ils pas d'avoir été contacté, alors qu'ils ont reçu au moins un courrier du Service cantonal ? Les établissements se rappelant avoir été contacté ont fourni des informations sur leurs raisons de non-participation. Les raisons principales sont le fait d'avoir déjà donné des informations sur le thème de l'alimentation, soit au personnel de l'établissement, soit aux parents. Viennent ensuite le fait d'avoir d'autres priorités pour le moment, et de pas avoir le temps. Les établissements n'ayant pas participé ne remettent en question ni le sérieux, ni l'intérêt du projet. Le fait de ne pas avoir le temps, ou d'avoir d'autres priorités pour le moment, est lié au poids que les structures doivent supporter si elles s'engagent dans le projet. Ceci illustre l'importance que peut avoir le personnel des établissements dans la mise en place du projet. En effet, l'organisation de la soirée dans les locaux de l'établissement, et la présence de certains membres du personnel lors de la soirée peuvent peser trop lourd sur le personnel, lorsqu'il est déjà surchargé. Les 2 autres raisons de non-participation, le fait d'avoir déjà donné des informations sur le thème de l'alimentation soit au personnel, soit aux parents, mettent en évidence le fait que le projet est en partie redondant avec certaines actions déjà en place dans le canton. On peut imaginer que le personnel des établissements soit déjà sensibilisé au thème, par exemple au travers de formations continues. D'un autre côté, il est possible que le mode de communication et de présentation du projet, n'ait pas réussi à mettre suffisamment en évidence les particularités du projet. Lorsqu'il a été présenté aux établissements, il est possible que ceux-ci n'y ait vu qu'un « autre projet sur l'alimentation », sans voir ce qu'il avait de spécial à proposer.

Il semble d'autant plus important de réussir à intéresser et motiver les établissements, étant donné que les parents viennent prendre part à la soirée, lorsqu'elle est mise en place. Les personnes présentes lors des soirées jugent en principe très positivement le projet, et ceci même un mois après avoir pris part à la soirée (cf. étude de cas). Du côté

des parents qui n'ont pas pris part à la soirée, les principales raisons sont le fait de ne pas avoir eu le temps, et le fait d'avoir l'impression de connaître le sujet suffisamment bien (entre autre pour les parents s'étant déjà renseignés auprès d'autres sources). Parallèlement, ces parents disent manquer d'information à propos de thèmes autres que l'alimentation. Ce sont environ la moitié d'entre eux qui affirment ne pas recevoir suffisamment d'information sur les thèmes du développement psycho-social des enfants, et de l'activité physique adaptée aux enfants. Ces derniers résultats indiquent qu'une partie des parents est intéressée par le thème et est prête à investir du temps pour prendre part au projet, mais également que d'autres thèmes peuvent avoir la priorité par rapport à l'alimentation.

Focus sur le lien entre variables sociodémographiques et participation au projet

Un aspect important ressort de l'évaluation lorsqu'elle se focalise sur le niveau de formation et le salaire des parents. Au niveau des établissements, on constate que ceux disant avoir plus de parents de niveau socio-économique plutôt bas, participent moins souvent que les autres établissements. Ceci a pour effet de priver les parents de ces établissements de pouvoir participer au projet. Ceci est d'autant plus problématique, si l'on fait l'hypothèse que ce sont ces parents, de niveau socio-économique plutôt bas, qui ont le plus besoin de bénéficier d'un tel projet. Au niveau des parents de l'étude de cas, un schéma similaire se répète, i.e. que les parents de niveau de formation bas tendent à participer moins souvent que les autres parents. Il faut préciser ici que si le niveau de formation semble jouer un rôle, le salaire quant à lui ne semble pas avoir d'influence sur le taux de participation des parents.

Comment expliquer que les établissements, disant avoir un plus haut taux de parents de niveau socioéconomique plutôt bas, participent moins souvent que les autres ? On peut imaginer que ces établissements, sachant qu'une part non-négligeable des parents qui y ont inscrit leurs enfants est de niveau socio-économique plutôt bas, ont anticipé le fait que peu de parents voudraient prendre part à la soirée. Comme conséquence, les parents de ces établissements n'ont même pas connaissance du projet.

Au niveau des parents, ce peut être la forme assez classique et scolaire de la soirée d'information qui démotive certains d'entre eux à prendre part au projet. Dans tous les cas, ces résultats indiquent que le projet court le risque de manquer une part importante de sa population cible. Des mesures sont proposées dans la suite du texte.

Conseils sur la base des résultats obtenus

Des pistes de modification du projet peuvent être proposées sur la base de l'évaluation menée par l'ARCHE. Certains conseils concernent le projet « Enfants, fruits et légumes » en cours dans le canton de Neuchâtel, et d'autres peuvent être pris en considération lors de la mise en place de projets similaires dans d'autres cantons. Ces modifications concernent 3 aspects principaux : 1) la manière dont le projet a été communiqué aux établissements et aux parents, 2) la forme du projet et 3) son contenu.

Communication

Quelle(s) est(sont) la(les) particularité(s) du projet « Enfants, fruits et légumes » ? Il est possible que les établissements n'aient vu dans le projet qu'un « autre projet sur

l'alimentation ». Ce qui expliquerait en partie le faible taux de participation. Pour les établissements disant avoir déjà donné des informations sur l'alimentation au personnel ou aux parents, il s'agit de mettre en évidence ce que le projet apporte de plus que ce qu'on peut trouver dans un livre, sur internet, ou lors d'une autre soirée d'information. Ainsi, il devrait être possible de donner une réponse claire à des établissements et à des parents demandant : « Pour quelles (bonnes) raisons devrais-je faire l'effort de venir passer une soirée à écouter quelqu'un parler de l'alimentation ? Qu'est-ce que cette soirée peut m'apporter de plus de ce que je peux trouver sur internet, ou dans un livre ? ». En suivant cette idée, on peut imaginer que l'affichette (cf. annexe 2) ne remplisse pas son rôle d'attirer le public visé. L'affichette propose des soirées d'information, interactives, donnant des outils simples, et abordant le thème sous des angles différents. Si tout ces aspects sont effectivement présent lors de la soirée, l'affichette pourrait se focaliser sur un seul d'entre eux et le mettre plus en évidence, simplement visuellement, ou en expliquant brièvement pourquoi c'est intéressant ou nouveau. Lors de la soirée d'information qui a servi d'étude de cas, une partie de la soirée a traité de la découverte des goûts nouveaux chez l'enfant. Il s'agit d'un aspect spécifique de l'alimentation, mais qui peut servir de point de départ pour traiter les autres thèmes qui sont abordés lors de la soirée. On peut imaginer focaliser la présentation du projet sur d'autres aspects, tels que son côté interactif, ou sur le fait qu'il s'adapte à son auditoire, ou encore qu'il mêle habilement alimentation et émotions par exemple.

Quel est le public visé par le projet « Enfants, fruits et légumes » ? Il existe une certaine ambiguïté à ce niveau-là. En effet, les affichettes sont adressées aux établissements qui doivent donner accès aux parents, afin de promouvoir une alimentation saine pour eux et leurs enfants. Les soirées s'adressent-elles plutôt aux parents, plutôt au personnel, ou aux deux ? Les informations données aux parents sont-elles les mêmes que celles données au personnel ? Même si dans les faits le personnel semble satisfait des informations qu'il reçoit lors des soirées, les établissements n'ayant pas participé au projet ont peut-être eu l'impression que les informations données risquaient d'être trop superficielles pour le personnel. L'affichette pourrait mettre en évidence le fait que la diététicienne s'adapte à son public.

Quel est le rôle des établissements et quels avantages tirent-ils du projet ? Les établissements tirent-ils des avantages de ces soirées, ou bien doivent-ils plutôt se considérer comme les promoteurs d'une alimentation saine, qui sacrifient du temps pour permettre aux parents d'acquérir des connaissances importantes ? Quels sont les avantages que le personnel pourrait retirer du projet ? Ce dernier point est important, car comme le montrent certains résultats cités précédemment, le personnel semble jouer un rôle important dans le choix d'un établissement à prendre part au projet. Le coût et les bénéfices perçus par le personnel auront donc leur importance sur la manière dont le personnel accueillera le projet. Les établissements et le personnel percevraient-ils, par exemple, le fait d'avoir une base de connaissance partagée avec les parents, comme un bénéfice valable du projet ?

A qui communiquer ? Les établissements donnent accès à un grand nombre de parents lorsqu'ils acceptent de participer, mais bloquent au contraire cet accès lorsqu'ils ne sont pas intéressés. D'après les résultats de la présente évaluation, les établissements n'ayant pas pris part au projet ont rarement demandé aux parents s'ils étaient intéressés

par le projet. Peut-on imaginer impliquer les parents dans le processus de décision des établissements ? Parallèlement aux informations fournies aux établissements à propos du projet, serait-il possible de faire circuler les informations sur le projet auprès de certains parents, par exemple lors de réunions de parents ? Si un certain nombre de parents font part de leur intérêt pour le projet auprès des membres de l'établissement où ils placent leurs enfants, alors peut-être que ces mêmes établissements reconsidéreront leur participation au projet.

Forme

Poids sur les établissements. Le Service cantonal met à disposition des établissements une diététicienne qui anime la soirée, ainsi que des documents distribués aux parents et au personnel portant sur le thème de l'alimentation. Du point de vue financier, les établissements ne sont donc pratiquement pas mis à contribution. Par contre, on peut imaginer qu'au point de vue du temps consacré à l'organisation, les établissements, et particulièrement le personnel, perçoivent une quantité importante de travail. Comme il a été mentionné dans les chapitres précédents, le personnel de certains établissements est mis à contribution dans le cadre de formations continues, par exemple, qui prend place en dehors des heures de travail. Dans cette situation, les contacts avec les parents, l'organisation de la soirée, et la présence éventuelle lors de la soirée, peuvent être perçus comme une surcharge par le personnel et la direction des établissements. Une manière de diminuer ce poids pourrait être de regrouper un certain nombre d'établissements lors d'une même soirée, quitte à en organiser d'autres ensuite si le nombre de participants est trop élevé. Ces informations devraient parvenir aux directeurs/trices d'établissement. Le dépliant pourrait donc contenir des informations plus concrètes et détaillées concernant les différentes possibilités qui sont à disposition des établissements, concernant les différentes modalités qu'ils ont pour organiser une ou plusieurs soirées. Par exemple, le dépliant pourrait mentionner le fait de pouvoir regrouper plusieurs établissements ensemble lors d'une même soirée, et le fait que la soirée peut se dérouler ailleurs que dans la crèche elle-même.

Trop classique et/ou scolaire ? Comme les données le font suspecter, le projet semble se heurter à une moindre participation de la part des parents de niveau sociodémographique plutôt bas. Il s'agit vraisemblablement d'un problème que connaissent un grand nombre de projets de ce type. On peut imaginer que des parents ayant une formation assez basse soient démotivés de participer à une soirée d'information qui ressemble assez, sous différents aspects, à ce qu'ils ont connu à l'école. De plus, on peut imaginer que le fait de se retrouver dans un auditoire avec des gens qu'ils imaginent « plus intelligents » qu'eux ait également un effet démotivant. Un projet sous la forme de soirées d'information présente l'avantage de limiter les coûts liés au projet. Cependant, si l'un des buts du projet est de ne pas toucher uniquement les personnes de niveau sociodémographique moyen, voire élevé, alors il sera sans doute nécessaire, et pas uniquement pour le projet « Enfants, fruits et légumes », de développer des formes de projet différentes de la classique soirée d'information. Les propositions suivantes sont à prendre comme suggestions: Un après-midi porte-ouverte dans un établissement, durant lequel différents stands, traitant de différents thèmes liés à l'alimentation, sont à disposition des parents. Les stands peuvent être plus ou moins interactifs (ex. aliments à goûter, documentation sur un sous-thème donné, diététicienne

répondant à des questions privées, etc.) et les parents peuvent à loisir naviguer entre les stands. Les enfants sont à proximité, mais peuvent jouer entre eux, ce qui décharge les parents de devoir trouver quelqu'un pour s'en occuper durant leur absence. Une courte présentation (30 minutes) peut être proposée à tous les parents durant l'après-midi. Les stands peuvent être réutilisés d'un établissement à l'autre.

Contenu

Intérêt pour le thème de l'alimentation. Si le taux de participation au projet est plus faible que ce qui était attendu, cela peut être dû au fait que l'intérêt pour le thème de l'alimentation est plus faible que prévu. L'évaluation menée par l'ARCHE met en évidence 3 résultats : 1) les établissements, le personnel et les parents se disent intéressés par des projet sur ce thème, 2) environ un tiers des établissements et des parents a déjà donné/cherché des informations sur le thème, et 3) les parents disant manquer d'informations sur le développement psycho-social et l'activité physique des enfants sont environ 2 fois plus nombreux que ceux disant manquer d'informations sur l'alimentation des enfants. Ces trois résultats indiquent que le thème de l'alimentation n'a pas atteint un niveau de « saturation » auprès des différents acteurs cités tout au long du présent rapport, mais que d'autres manifestations ou source d'information existent déjà et sont à disposition des établissements et des parents, et enfin que d'autres thèmes sont aussi, voir plus, importants pour ces acteurs (principalement les parents). Une première façon d'utiliser ces résultats est de modifier la communication autour du projet, afin de préciser ce que le projet a de spécifique à apporter par rapport au thème de l'alimentation. Cet aspect a déjà été traité précédemment. Une seconde façon d'utiliser ces résultats serait de compléter l'offre du projet « Enfants, fruits et légumes » en y ajoutant, par exemple, des informations sur les thèmes de l'activité physique et/ou du développement psycho-social des enfants. Peut-on imaginer mettre à disposition 2 ou 3 experts à la place d'un seul ? Les établissements choisiraient ensuite, après consultation des parents, le ou lesquels, ils désireraient inviter pour une soirée d'information. Une telle proposition doit bien entendu prendre en considération les coûts mis en jeu. De plus, les 2 thèmes cités ci-dessus (développement psycho-social et activité physique des enfants) ont été reconnus comme importants par les parents de la crèche qui a servi à l'étude de cas. Il n'est donc pas certain que ce résultat soit généralisable aux autres établissements et parents du canton.

3 Scénarios pour le futur

1. Arrêter le projet : Il s'agit d'une conclusion radicale, mais qui est sans doute à prendre si le projet ne parvient pas à mettre en évidence ce qu'il propose de plus que ce qui est déjà disponible dans le canton, et/ou qu'il n'assure pas d'atteindre un portion suffisante des parents de niveau sociodémographique plutôt bas. Dans ces cas-là, il est évidemment difficile de justifier les coûts d'un tel projet.
2. Continuer avec le projet sous sa forme actuelle : Dans ce cas-là, on part du fait que les personnes ayant pris part au projet en sont très satisfaites, mais que le risque existe qu'une partie importante de la population-cible ne soit que faiblement atteinte par le projet, i.e. les personnes de bas niveau socioéconomique. De plus, la participation des établissements dans le futur n'est pas garanti. Des

modifications plus ou moins importantes au niveau de la communication sur le projet, ainsi qu'au niveau de sa forme, et de son contenu sont à envisager.

3. Continuer avec le projet, mais en modifiant de manière importante sa forme et/ou son contenu : La forme trop scolaire et/ou classique du projet, ainsi que son contenu passablement général, pourraient être repensés de manière à relever certains défis qui se sont manifestés tout au long de cette évaluation. Une analyse des coûts et des bénéfices est à prendre en compte avant de procéder à des changements importants.

Sous sa forme actuelle, le projet « Enfants, fruits et légumes » du canton de Neuchâtel possède la qualité de plaire à la grande majorité de ceux qui ont pris part. Bien entendu, il est également susceptible de multiples améliorations.

Annexe 1:**Tableau A1****Personnes responsables du contenu et de la préparation des repas, selon le type d'établissement**

Question contenu: « En général, qui décide du contenu des repas? »

Question préparation : « Lorsque des enfants restent pour manger à la crèche, qui cuisine pour eux en général? »

Base: établissements proposant le déjeuner (n=24) et proposant le dîner (n=43)

	Contenu		Préparation	
	Déjeuner* (n=24)	Dîner* (n=43)	Déjeuner* (n=24)	Dîner (n=43)
	n	n	n	n
« Un cuisinier professionnel »	4	12	3	13
« Un membre de la crèche »	12	13	14	12
« Un (des) parent(s) »	3	2	3	1
« Une cuisine de production interne »	0	11	0	13
« Une autre personne »	2	4	0	4

ARCHE Lugano: Evaluation du projet "Enfants, fruits et légumes". Mai 2009

*les totaux inférieurs à la base indiquent que certains participants n'ont pas répondu à cette question

Tableau A2

Raisons des parents pour avoir pris part à la soirée d'information, et degré de satisfaction juste après la soirée et un mois plus tard.

Question juste après la soirée (attentes): « Pour quelle(s) raison(s) vous êtes-vous inscrit à la soirée d'information de ce soir? Veuillez s'il vous plaît cocher toutes les raisons qui vous correspondent, respectivement qui ne vous correspondent pas.»

Question juste après la soirée (satisfaction) : « Revenons à la présentation de ce soir: Que vous a-t-elle apportée? Veuillez indiquer pour chaque énoncé, à quel point il correspond à l'impression que cette soirée vous a laissée. »

Question 1 mois plus tard : « Avec maintenant un mois de recul, qu'est-ce que cette soirée vous a apporté? Veuillez indiquer pour chaque énoncé, s'il correspond tout-à-fait, plutôt bien, en partie, pas vraiment ou pas du tout à l'impression que cette soirée vous a laissée.»

Base: parents présents à la soirée d'information (n=33), parents ayant participé à la soirée et ayant répondu 1 mois plus tard (n=21)

(plusieurs réponses possibles)		tout-	plutôt	en	pas	pas du	total
		à-fait	bien	partie	vraimen	tout	
		n	n	n	t	n	n
« Je voulais m'informer de manière générale sur ce thème »	raison	31	2	0	0	0	33
	satisfaction	24	9	0	0	0	33
	après 1 mois	8	9	3	0	0	20
« Je voulais apprendre quelque chose de nouveau sur ce thème »	raison	17	10	5	1	0	33
	satisfaction	15	13	5	0	0	33
	après 1 mois	9	8	2	1	0	20
« J'avais des questions concrètes, pour lesquelles je voulais des réponses »	raison	9	4	10	10	0	33
	satisfaction	19	9	4	1	0	33
	après 1 mois	9	7	3	1	0	20
« Je voulais rencontrer d'autres parents, échanger avec eux »	raison	3	7	7	12	4	33
	satisfaction	8	8	13	4	0	33
	après 1 mois	5	7	5	2	1	20
« Je voulais des conseils pratiques au sujet de l'alimentation de mes enfants »	raison	17	11	5	0	0	33
	satisfaction	20	9	4	0	0	33
	après 1 mois	8	7	4	1	0	20
« Je suis préoccupé(e) par des problèmes que je rencontre concernant l'alimentation de mon enfant »	raison	14	3	4	5	7	33
	satisfaction	16	11	3	3	0	33
	après 1 mois	7	8	3	2	0	20

Tableau A3**Problèmes rencontrés par les parents, concernant l'alimentation du plus jeune enfant inscrit à la crèche.**

Question : « L'alimentation des enfants est souvent problématique. Veuillez cochez ci-dessous toutes les situations que vous rencontrez **avec le plus jeune de vos enfant qui est à la crèche actuellement**. Si vous n'avez qu'un enfant inscrit à la crèche, répondez par rapport à celui-ci. »

Base: parents ayant répondu au follow-up et ayant pris part à la soirée (n=21), et n'ayant pas pris part à la soirée (n=55)

		souvent	parfois	jamais	total
		n	n	n	n
« Mon enfant refuse de manger certains aliments »	Participants	9	6	5	20
	Non-participants	7	42	6	55
« Mon enfant refuse de goûter certains aliments »	Participants	9	5	6	20
	Non-participants	8	35	12	55
« Mon enfant préfère certains plats, et me les réclame plusieurs fois par semaine »	Participants	1	6	11	18
	Non-participants	13	17	24	54
« Mon enfant a une allergie alimentaire »	Participants	0	0	19	19
	Non-participants	2	3	46	51
« Mon enfant a de la peine à manger à certains repas (ex : déjeuner) »	Participants	3	6	10	19
	Non-participants	7	19	28	54
« J'ai l'impression que mon enfant mange trop »	Participants	0	5	14	19
	Non-participants	1	11	42	54
« J'ai l'impression que mon enfant ne mange pas assez »	Participants	3	6	10	19
	Non-participants	3	24	28	55

Tableau A4**Changements au sein de la famille un mois après la soirée d'information.**

Question : « Toujours par rapport au mois qui vient de s'écouler, est-ce que quelque chose a changé au sein de votre famille suite à la conférence ? Veuillez indiquer pour chaque énoncé ci-dessous s'il correspond complètement, un peu, pas tellement ou pas du tout à votre situation. »

Base: parents ayant répondu au follow-up, et ayant participé à la soirée d'information (n=21)

« Cela (ne) correspond... »	tout-à-fait n	plutôt bien n	en partie n	pas vraiment n	pas du tout n	total n
J'ai beaucoup parlé du sujet avec mon (ma) partenaire.	4	9	5	1	1	20
J'ai beaucoup parlé du sujet avec d'autres parents.	3	5	6	6	0	20
J'ai été en mesure de conseiller d'autres parents, de leur transmettre les connaissances que j'ai acquises lors de cette soirée d'information.	1	4	9	5	1	20
Je suis devenue / Nous sommes devenus plus attentif(s) à l'alimentation de mon (mes) enfant(s).	4	8	6	2	0	20
Je suis devenu(e) / Nous sommes devenus plus attentif(s) à notre propre alimentation.	5	7	5	3	0	20
Je cuisine différemment.	1	4	9	6	0	20
La conférence m'a motivé / nous a motivé à chercher plus d'informations sur ce sujet.	3	3	7	6	1	20

Tableau A5

Nombre de fois que les parents ont discuté de l'alimentation avec quelqu'un d'autre, selon qu'ils ont pris part à la soirée ou non.

Question : « Si vous pensez aux deux semaines qui viennent de s'écouler, combien de fois avez-vous parlé avec quelqu'un au sujet de l'alimentation en général ou de l'alimentation de vos enfants? »

Base: parents ayant répondu au follow-up (n=76)

J'ai parlé avec...	jamais n	une ou deux fois n	trois ou quatre fois n	plus de 5 fois n	je ne sais plus n	total n
Un membre de la famille						
Participants	2	10	7	1	1	21
Non-participants	4	28	15	1	7	55
Total	6	38	22	2	8	76
Un(e) collègue de travail						
Participants	7	9	0	2	3	21
Non-participants	22	20	4	0	9	55
Total	29	29	4	2	12	76

ARCHE Lugano: Evaluation du projet "Enfants, fruits et légumes". Mai 2009

Tableau A6

Attitude des parents face à la discussion actuelle sur l'alimentation, selon qu'ils ont pris part ou non à la soirée.

Question : « De nos jours, on parle beaucoup de l'alimentation ; on donne beaucoup de conseils pour suivre une alimentation saine. Certains pensent que l'attention accordée à l'alimentation de nos jours est exagérée. D'autres sont plutôt d'avis que c'est une bonne chose d'y accorder plus d'attention. Quel est votre avis à ce sujet ? »

Base: parents ayant répondu au follow-up (n=76)

	on en fait trop n	c'est bien de fournir des informations n	on ne reçoit pas assez d'information n	total n
Participants	1	18	2	21
Non-participants	8	46	1	55
Total	9	64	3	76

ARCHE Lugano: Evaluation du projet "Enfants, fruits et légumes". Mai 2009

Tableau A7**Besoin d'information des parents sur des thèmes liés aux enfants, selon que les parents ont pris part ou non à la soirée.**

Question : « Lorsqu'un enfant naît, les jeunes parents doivent intégrer de nombreuses informations, changer leurs habitudes, s'adapter à leur nouvelle vie de famille. Pouvez-vous nous dire, pour les aspects suivants, si vous avez eu l'impression de recevoir trop d'informations, juste ce qu'il faut, pas assez d'information, ou si vous n'aviez tout simplement pas besoin d'information. »

Base: parents ayant répondu au follow-up (n=76)

		pas assez n	juste ce qu'il faut n	trop n	je n'en avais pas besoin n	total n
Alimentation des enfants	Participants	5	15	1	0	21
	Non-participants	10	37	5	3	55
Activité physique adapté aux enfants	Participants	13	6	0	2	21
	Non-participants	22	20	2	10	54
Développement psycho-social des enfants	Participants	13	7	0	1	21
	Non-participants	22	24	1	6	53
Maladie des enfants	Participants	5	14	0	2	21
	Non-participants	19	31	2	3	55
Sommeil chez les enfants	Participants	9	10	1	1	21
	Non-participants	15	35	0	3	53
Soins du corps chez les bébés	Participants	2	17	0	2	21
	Non-participants	5	40	6	2	53

Tableau A8**Règles auxquelles les parents, ayant pris part à la soirée, tiennent lors des repas pris à la maison.**

Question : « Concernant les repas que vos enfants prennent à la maison, y a-t-il certaines règles auxquelles vous tenez? Veuillez cocher toutes les réponses qui vous correspondent.»

Base: parents ayant répondu au follow-up et ayant pris part à la soirée (n=21)

	très important n	important n	moins important n	pas important n	total n
« Les membres de la famille, qui sont présents, mangent tous ensemble »	14	6	1	0	21
« Il y a des heures fixes pour les repas »	2	11	5	1	19
« Faire attention à ce que l'on finisse son assiette »	0	5	9	5	19
« On ne mange pas devant la télévision »	14	3	4	0	21
« Tout le monde mange à table »	17	3	1	0	21
« Être attentif à ce que l'on goûte de tout »	6	11	3	0	20
« Tout le monde reste à table durant toute la durée du repas »	2	10	7	1	20
« Faire attention à ce que l'on déjeune le matin »	6	11	2	1	20
« Ne pas forcer les enfants à manger ce qu'ils n'aiment pas »	5	11	3	0	19
« Faire en sorte que les enfants ne grignotent pas entre les repas »	5	11	4	0	20

Tableau A9**Règles et manière de cuisiner, concernant l'alimentation des enfants, selon les parents de la crèche ayant servi à l'étude de cas.**

Question : « Et concernant l'alimentation de vos enfants, quels sont les énoncés qui vous correspondent le mieux ? Veuillez cocher toutes les réponses qui vous correspondent. »

Base: parents ayant répondu au follow-up (n=76)

		oui n	non n	total n
« Je fais attention au poids de mes enfants »	participants	12 (57%)	9	21
	non-participants	25 (45%)	30	55
« Je cuisine souvent des plats que mes enfants aiment bien »	participants	10 (48%)	11	21
	non-participants	36 (65%)	19	55
« J'achète des produits préparés spécialement pour les enfants »	participants	0 (0%)	21	21
	non-participants	5 (9%)	50	55
« J'essaie de faire comprendre à mon enfant que les sucreries sont à manger exceptionnellement »	participants	17 (81%)	4	21
	non-participants	47 (85%)	8	55
« J'ai mis des règles pour gérer la quantité de sucreries (chocolat, coca,..) que mange mon enfant »	participants	10 (48%)	11	21
	non-participants	27 (49%)	28	55

ARCHE Lugano: Evaluation du projet "Enfants, fruits et légumes". Mai 2009

Tableau A10**Règles auxquelles les parents, n'ayant pas pris part à la soirée, tiennent lors des repas pris à la maison.**

Question : « Concernant les repas que vos enfants prennent à la maison, y a-t-il certaines règles auxquelles vous tenez? Veuillez cocher toutes les réponses qui vous correspondent.»

Base: parents ayant répondu au follow-up et ayant pris part à la soirée (n=55)

	très important n	important n	moins important n	pas important n	total n
« Les membres de la famille, qui sont présents, mangent tous ensemble »	39	15	1	0	55
« Il y a des heures fixes pour les repas »	9	35	10	0	55
« Faire attention à ce que l'on finisse son assiette »	4	14	33	4	55
« On ne mange pas devant la télévision »	33	13	7	2	55
« Tout le monde mange à table »	40	14	0	0	54
« Être attentif à ce que l'on goûte de tout »	21	32	2	0	55
« Tout le monde reste à table durant toute la durée du repas »	13	28	13	1	55
« Faire attention à ce que l'on déjeune le matin »	27	21	6	0	54
« Ne pas forcer les enfants à manger ce qu'ils n'aiment pas »	11	30	12	1	54
« Faire en sorte que les enfants ne grignotent pas entre les repas »	8	36	10	1	55

Tableau A11**Vision générale de l'alimentation des parents ayant pris part à la soirée d'information.**

Question : « Quelle est votre vision de l'alimentation ? Veuillez indiquer pour chaque énoncé, votre degré d'accord avec celui-ci. »

Base: parents ayant répondu au follow-up et ayant pris part à la soirée (n=21)

	tout-à-fait d'accord n	plutôt d'accord n	plutôt pas d'accord n	pas du tout d'accord n	total n
« Manger sert seulement à survivre»	0	0	9	12	21
« Il est important de prendre son temps pour profiter du goût et de la saveur des aliments»	11	10	0	0	21
« C'est un plaisir de manger suffisamment et de se sentir repu, rassasié»	3	13	4	0	20
« Il est très important de manger sainement»	16	5	0	0	21
« Il faut manger en pensant à son poids, pour ne pas grossir»	3	10	6	2	21
« Le repas doit être un moment convivial, à partager avec d'autres personnes»	18	3	0	0	21

Tableau A12**Vision générale de l'alimentation des parents n'ayant pas pris part à la soirée d'information.**

Question : « Quelle est votre vision de l'alimentation ? Veuillez indiquer pour chaque énoncé, votre degré d'accord avec celui-ci. »

Base: parents ayant répondu au follow-up et n'ayant pas pris part à la soirée (n=55)

	tout-à-fait d'accord n	plutôt d'accord n	plutôt pas d'accord n	pas du tout d'accord n	total n
« Manger sert seulement à survivre»	0	7	14	33	54
« Il est important de prendre son temps pour profiter du goût et de la saveur des aliments»	32	21	1	0	54
« C'est un plaisir de manger suffisamment et de se sentir repu, rassasié»	13	22	15	5	55
« Il est très important de manger sainement»	44	10	1	0	55
« Il faut manger en pensant à son poids, pour ne pas grossir»	2	29	16	8	55
« Le repas doit être un moment convivial, à partager avec d'autres personnes»	43	10	2	0	55

Tableau A13**Habitudes culinaires des parents, selon qu'ils ont participé ou non à la soirée d'information.**

Question 1: « De manière générale, à quelle fréquence mangez-vous personnellement des fruits et des légumes frais? Veuillez indiquer la fréquence, indépendamment de l'endroit où vous mangez (maison, hors de la maison).»

Question 2: « Lorsque vous cuisinez, à quelle fréquence cuisinez-vous des plats surgelés ou pré cuisinés ?»

Base: parents ayant répondu au follow-up (n=76)

	>1x/ Jour n	~1x/ Jour n	quelques fois/semaine n	~1x/ Semaine n	< 1x/ Semaine n	total n
Fruits et légumes frais						
Participants	9	11	1	0	0	21
Non-participants	36	17	2	0	0	55
Total	45	28	3	0	0	76
Plats surgelés ou pré cuisinés						
Participants	0	1	5	8	7	21
Non-participants	0	0	8	17	30	55
Total	0	1	13	25	37	76

ARCHE Lugano: Evaluation du projet "Enfants, fruits et légumes". Mai 2009

Tableau A14**Planification des repas de la part des parents, selon qu'ils ont participé ou non à la soirée d'information.**

Question : « Planifiez-vous ce que vous allez cuisiner durant la semaine ? Avez-vous par exemple en tête un plan des repas de la semaine à venir lorsque vous faites vos achats alimentaires?»

Base: parents ayant répondu au follow-up (n=76)

« Je (ne) planifie... »	tous les repas n	la majeure partie des repas n	quelques repas n	aucun repas n	total n
Participants	3	6	8	4	21
Non-participants	6	10	32	7	55
Total	9	16	40	11	76

ARCHE Lugano: Evaluation du projet "Enfants, fruits et légumes". Mai 2009

Tableau A15**Fréquence à laquelle les parents mangent ailleurs qu'à la maison, selon qu'ils ont participé ou non à la soirée d'information.**

Question : « Durant la semaine (du lundi au vendredi), à quelle fréquence mangez-vous personnellement ailleurs qu'à la maison? Veuillez indiquer la fréquence pour chacun des repas suivants. »

Base: parents ayant répondu au follow-up (n=76)

		chaque jour n	2-3 fois par semaine n	plus rarement n	total n
Le déjeuner					
	Participants	3	0	18	21
	Non-participants	3	4	48	55
	total	6	4	66	76
Le dîner					
	Participants	6	7	8	21
	Non-participants	7	27	21	55
	total	13	34	29	76
Le souper					
	Participants	1	2	18	21
	Non-participants	2	0	53	55
	total	3	2	71	76

Tableau A16**Fréquences d'utilisation des différents moyens de transport des parents de la crèche ayant servi à l'étude de cas, selon qu'ils ont participé à la soirée ou non.**

Question : « Si vous pensez à une semaine typique, à quelle fréquence utilisez-vous les différents moyens de transport suivant (par exemple pour vous rendre au travail, aller faire vos courses, ou pour sortir)? »

Base: parents ayant répondu au follow-up (n=76)

		très souvent %	souvent %	occasion- nellement %	rarement %	très rarement %	Total %
à pied	participants	22	17	44	11	6	100
	non- participants	10	29	37	10	14	100
	Total	13	26	39	10	12	100
à vélo	Participants	0	6	11	27	56	100
	non- participants	0	7	21	19	53	100
	Total	0	6	18	22	54	100
en transport public	Participants	10	20	30	10	30	100
	non- participants	19	17	21	10	33	100
	Total	17	18	24	10	31	100
en voiture	Participants	62	33	0	5	0	100
	non- participants	55	30	8	4	3	100
	Total	57	31	5	4	3	100

Tableau A17**Fréquence à laquelle les parents de la crèche ayant servi à l'étude de cas ont une activité sportive, selon qu'ils ont participé à la soirée ou non.**

Question : « Si vous pensez à une semaine typique, à quelle fréquence utilisez-vous les différents moyens de transport suivant (par exemple pour vous rendre au travail, aller faire vos courses, ou pour sortir)? »

Base: parents ayant répondu au follow-up (n=76)

	plus de 5x /semaine n	3 ou 4x /semaine n	1 ou 2x /semaine n	Jamais n	je ne sais pas n	total n
participants	1	2	10	6	1	20
non-participants	1	5	30	18	1	55

ARCHE Lugano: Evaluation du projet "Enfants, fruits et légumes". Mai 2009

Cette offre vous intéresse ?

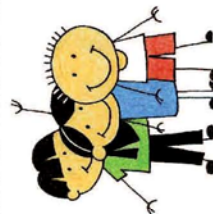
- ☺ Il vous suffit de contacter Madame Wafa Badran Amstutz, chargée de projet pour le Service cantonal de la santé publique.
- ☺ Si vous le souhaitez, vous pouvez organiser des soirées séparées pour les parents et pour votre personnel.



Coordonnées

Pour toute question, n'hésitez pas à contacter
 Madame Wafa Badran Amstutz, chargée de projet
 Tél. 032 889 52 19
 Wafa.BadranAmstutz@ne.ch

Ce projet fera l'objet d'une évaluation
 par le Service cantonal de la santé publique et Promotion Santé Suisse.
 Nous nous permettrons, le cas échéant, de vous contacter à ce sujet.



Enfants, fruits et légumes:

un trio plein de surprises!

Un projet de promotion de la santé à l'attention
des institutions de la petite enfance



Programme cantonal de promotion de la santé
Alimentation & Activité physique



Gesundheitsförderung Schweiz
Promotion Santé Suisse
Promozione Salute Svizzera

Favoriser l'alimentation équilibrée!

Le but de ce projet est de favoriser l'alimentation équilibrée chez les enfants, en organisant des soirées d'information interactives dans les institutions de la petite enfance qui le souhaitent.

Ces soirées abordent notamment:

- ☺ l'importance de la consommation de fruits et légumes,
- ☺ des pistes pour susciter l'intérêt de l'enfant.



Quels sont les objectifs ?

- ☺ Informer, sans culpabiliser, les parents et le personnel de la petite enfance de la place des fruits et des légumes dans l'alimentation de l'enfant.
- ☺ Proposer des outils simples pour passer de la théorie à la pratique.
- ☺ Aborder le thème sous l'angle éducatif, comportemental et gustatif en complément à l'aspect nutritionnel.
- ☺ Favoriser les échanges d'expériences au sein du public (parents, personnel et diététicienne).

Où et quand ?

La soirée est animée par une diététicienne mandatée par le Service cantonal de la santé publique et est destinée aux parents et/ou au personnel de votre établissement.

Elle se déroule dans vos locaux, à la date de votre choix.

La durée est de deux heures environ :
1h30-1h45 de discussion avec la diététicienne,
suivie d'échanges informels autour d'une petite verrée.



Financement

Ce projet est financé par le Service cantonal de la santé publique (SCSP) en collaboration avec Promotion Santé Suisse dans le cadre du programme cantonal «Alimentation & Activité physique».

Le SCSP finance une ou plusieurs soirées d'information par établissement comprenant :

- ☺ le travail et le déplacement de la diététicienne,
 - ☺ les documents mis à disposition des parents et du personnel.
- L'établissement finance la petite verrée proposée aux parents (jus de fruits, panier de fruits, eau, etc.).

Annexe 3 :

Questionnaire aux crèches du canton

1. Le Service cantonal de la santé publique de Neuchâtel, avec le soutien de Promotion Santé Suisse, organise le projet « Enfants, fruits et légumes », visant à proposer des soirées d'information sur l'alimentation dans les crèches du canton. Les soirées d'information sont destinées soit aux parents soit au personnel de la crèche. Avez-vous déjà eu connaissance de ce projet?

Oui, j'ai eu connaissance du projet « Enfants, fruits et légumes » allez à la question 2

Non, je n'ai pas eu connaissance de ce projet..... allez à la question 12

2. Par quel intermédiaire avez-vous eu connaissance de ce projet? Cochez toutes les réponses qui vous correspondent.

Par le Service cantonal de la santé publique

Par la fondation Promotion Santé Publique

Par un dépliant

Par un(e) des directeurs(trices) de crèche

Par un autre intermédiaire qui est:

3. Avez-vous décidé de participer au projet « Enfants, fruits et légumes »?

Oui, nous y participons, ou y avons participé. allez à la question 5

Nous n'y avons pas encore participé,
mais nous le ferons certainement. allez à la question 4

Non, nous n'y avons pas participé, et ne le ferons pas. allez à la question 4

4. Pour quelle(s) raison(s) avez-vous décidé de ne pas participer au projet « Enfants, fruits et légumes »? Ci-dessous, vous trouverez une liste de raisons pouvant démotiver les différentes crèches à participer au projet. Veuillez, s'il vous plaît cocher celle(s) qui vous correspond(ent).

Nous avons décidé de ne participer au projet « Enfants, fruits et légumes »...

parce que le projet ne nous semblait pas sérieux

car nous avons nous-mêmes déjà donné des informations sur l'alimentation
aux parents des enfants de notre crèche

car nous avons nous-mêmes déjà donné des informations sur l'alimentation
au personnel de notre crèche.....

car nous n'avions pas le temps

- car le sujet ne nous intéresse pas|_|
 - car nous avons d'autres priorités pour le moment|_|
 - car le sujet n'intéresse par les parents|_|
 - car d'autres crèches nous ont rapporté de mauvaises expériences|_|
 - car nous n'avons pas les moyens financiers d'organiser une telle soirée d'information|_|
- Autres raisons:

—

IMPORTANT: Si vous avez répondu à la question 4., allez directement à la question 12.

Sinon, allez à la question 5.

5. Pour quelle(s) raison(s) avez-vous décidé de participer au projet « Enfants, fruits et légumes »? Ci-dessous, vous trouverez une liste de raisons pouvant motiver les différentes crèches à participer au projet. Veuillez, s'il vous plaît cocher celle(s) qui vous correspond(ent).

Nous avons décidé de participer au projet « Enfants, fruits et légumes »...

- par curiosité, par intérêt|_|
- car certains indices nous faisait penser que les parents des enfants de notre crèche pouvait en avoir besoin|_|
- car le personnel le voulait.....|_|
- car c'est un sujet très important|_|
- car d'autres crèches nous ont donné des échos positifs du projet.....|_|
- car le projet nous semblait bien organisé.....|_|

Autres raisons:

—

—

6. Nous souhaiterions avoir votre avis sur le concept général du projet « Enfants, fruits et légumes » proposé par le Service cantonal de santé publique. Ci-dessous, vous trouverez une liste d'adjectif. Chaque adjectif est mis face à son contraire. Indiquez s'il vous plaît l'adjectif qui décrit le mieux le concept général du projet « Enfants, fruits et légumes » auquel vous avez participé. Cochez plutôt vers la gauche, si vous pensez que l'adjectif de gauche correspond

mieux, et vers la droite si vous pensez que celui de droite est plus approprié. Vous pouvez nuancer votre réponse selon la case que vous cochez.

Le projet « Enfants, fruits et légumes » est...

intéressant..... inintéressant
 utile..... inutile
 bien organisé..... mal organisé
 bon concept..... mauvais co
 nécessaire superflu

7. Combien de soirées d'information avez-vous organisées, et pour qui? Ne cochez qu'une seule réponse s'il vous plaît.

Une soirée pour les parents
 Une soirée pour le personnel de la crèche
 Une soirée pour les parents et le personnel ensemble
 Deux soirées séparées (une pour les parents, et une autre pour le personnel)

**IMPORTANT: Si les soirées n'ont pas encore eu lieu, allez directement à la question 12.
 Si les soirées ont déjà eu lieu, allez à la question 8.**

8. Qu'est-ce que la (les) soirée(s) vous a(ont)-t-elle(s) apporté? Avez-vous noté des changements suite à (aux) la soirée(s) d'information? Veuillez indiquer pour chaque énoncé, s'il correspond complètement, un peu, pas tellement ou pas du tout aux changements que vous avez constatés.

	Cela (ne) correspond...				
	Tout-à-	Plutôt	En	Pas	Pas
	fait	bien	partie	vraiment	du tout
Nous sommes devenu(e)s plus attentifs(ves) à l'alimentation des enfants	<input type="checkbox"/>	<input type="checkbox"/>	<input type="checkbox"/>	<input type="checkbox"/>	<input type="checkbox"/>
Nous nous sentons mieux informé(e)s et donc plus sûr(e)s pour gérer les questions d'alimentation chez l'enfant.....	<input type="checkbox"/>	<input type="checkbox"/>	<input type="checkbox"/>	<input type="checkbox"/>	<input type="checkbox"/>
La présentations a suscité de nombreuses discussions au sein du personnel	<input type="checkbox"/>	<input type="checkbox"/>	<input type="checkbox"/>	<input type="checkbox"/>	<input type="checkbox"/>

Nous souhaiterions proposer plus souvent ce genre de conférence|_| |_| |_| |_| |_| |_|

Nous cuisinons différemment pour les enfants|_| |_| |_| |_| |_| |_| |_|

Le personnel a souhaité s'inscrire pour des formations complémentaires sur le sujet de l'alimentation des enfants..... |_| |_| |_| |_| |_| |_|

9. Les parents vous ont-ils donné des feedbacks suite à la soirée d'information? Ont-ils montré des réactions particulières? **Si vous n'avez pas organisé de soirée pour les parents, veuillez aller directement à la question 10.**

La plupart des parents Quelques parents Aucun parent

Les parents nous ont donné des feedbacks positifs|_| |_| |_| |_|

Les parents nous ont transmis des feedbacks négatifs|_| |_| |_| |_|

Les parents nous ont demandé de plus amples informations|_| |_| |_| |_|

Les parents souhaitent d'autres présentations du même genre..... |_| |_| |_| |_|

10.S'il vous était à nouveau proposé d'organiser une telle soirée d'information, prendriez-vous la même décision?

Non, je ne reproposerais pas cette soirée|_| |_| |_| |_| |_| |_| |_|

Oui, je reproposerais cette soirée

11.Par rapport au projet « Enfants, fruits et légumes », auriez-vous souhaité quelque chose de différent? Auriez-vous souhaité quelque chose en plus qui n'est pour l'instant pas compris dans le projet? Avez-vous trouvé que le projet contenait des éléments qui étaient superflus, dont on aurait pu se passer?

12. Si d'autres projets destinés aux crèches, traitant de l'alimentation, de l'activité physique ou d'autres thèmes, devaient avoir lieu dans le futur, voudriez-vous y participer?

		plutôt	plutôt		je ne
	oui	oui	non	non	sais pas
Alimentation	<input type="checkbox"/>	<input type="checkbox"/>	<input type="checkbox"/>	<input type="checkbox"/>	<input type="checkbox"/>
Activité physique	<input type="checkbox"/>	<input type="checkbox"/>	<input type="checkbox"/>	<input type="checkbox"/>	<input type="checkbox"/>

Je participerais pour d'autres thèmes, qui sont: _____

13. Avez-vous entendu parler d'autres projets du Service cantonal de la santé publique?

Non.....

Oui.....

Comme par exemple: _____

14. Pour les repas qui sont organisés dans votre crèche, quelle proportion des enfants y prennent part? Pour les repas que vous n'organisez pas, veuillez, s'il vous plaît cocher la dernière colonne. **Si vous n'organisez aucun repas, allez directement à la question 17.**

	Tous les	Une partie	Aucun	Pas
	enfants	des enfants		proposé
Déjeuner.....	<input type="checkbox"/>	<input type="checkbox"/>	<input type="checkbox"/>	<input type="checkbox"/>
Les 9 heures.....	<input type="checkbox"/>	<input type="checkbox"/>	<input type="checkbox"/>	<input type="checkbox"/>
Le dîner.....	<input type="checkbox"/>	<input type="checkbox"/>	<input type="checkbox"/>	<input type="checkbox"/>
Les 4 heures.....	<input type="checkbox"/>	<input type="checkbox"/>	<input type="checkbox"/>	<input type="checkbox"/>
Le souper.....	<input type="checkbox"/>	<input type="checkbox"/>	<input type="checkbox"/>	<input type="checkbox"/>

15. Lorsque des enfants restent pour manger à la crèche, qui cuisine pour eux en général?

	déjeuner	dîner	souper
Un cuisinier professionnel.....	<input type="checkbox"/>	<input type="checkbox"/>	<input type="checkbox"/>
Un membre du personnel de la crèche.....	<input type="checkbox"/>	<input type="checkbox"/>	<input type="checkbox"/>
Un (des) parent(s).....	<input type="checkbox"/>	<input type="checkbox"/>	<input type="checkbox"/>
Nous nous faisons livrer par une cuisine de production interne.....	<input type="checkbox"/>	<input type="checkbox"/>	<input type="checkbox"/>
Une autre personne.....	<input type="checkbox"/>	<input type="checkbox"/>	<input type="checkbox"/>

16. En général, qui décide du contenu des repas?

	déjeuner	dîner	souper
Un cuisinier professionnel	<input type="checkbox"/>	<input type="checkbox"/>	<input type="checkbox"/>
Un membre du personnel de la crèche	<input type="checkbox"/>	<input type="checkbox"/>	<input type="checkbox"/>
Un (des) parent(s)	<input type="checkbox"/>	<input type="checkbox"/>	<input type="checkbox"/>
Nous nous faisons livrer par une cuisine de production interne	<input type="checkbox"/>	<input type="checkbox"/>	<input type="checkbox"/>
Une autre personne	<input type="checkbox"/>	<input type="checkbox"/>	<input type="checkbox"/>

17. Si vous imaginez avoir dans votre crèche un enfant chez lequel vous suspectez un problème lié à son alimentation à la maison, comment votre personnel et vous-même réagiriez-vous?

- Nous contactons sans hésiter les parents.....
- Nous en parlons aux parents, si l'occasion se présente
- Nous laissons les parents venir nous en parler, s'ils le veulent
- Nous n'en parlons pas aux parents, car cela ne nous concerne pas

18. Pouvez-vous nous indiquer la catégorie à laquelle appartient votre crèche?

- Crèche à temps d'ouverture restreint (TOR)
- Crèche à temps d'ouverture élargi (TOE).....
- Autre type d'établissement

19. Combien d'enfants sont-ils inscrits dans votre crèche? enfants

20. Dans votre crèche, quel pourcentage d'enfants vient d'une famille dénotant un niveau socio-économique bas? %

21. Dans votre crèches, quel pourcentage d'enfants vient d'une famille d'immigrés? . %

22. Lorsque vous considérez toutes les famille issues de l'immigration, de quelle(s) région(s) viennent la majeure partie de ces familles?

23. Selon votre propre estimation, dans votre crèche, quel pourcentage des enfants a un des parents en situation évidente de surpoids? _____ %
24. Combien de personnes travaillent dans votre crèche? _____ personnes
25. Quelle est la somme totale des pourcentages auxquels les différentes personnes sont engagées? (par exemple, si trois personnes travaillent dans la crèche à 30%, 50% et 50%, la somme totale de tous les pourcentage serait 130%) _____ %
26. Veuillez, s'il vous plaît, nous indiquer le code postal de votre crèche| _____|

Merci beaucoup de votre participation à ce questionnaire. En le remplissant, vous aidez à améliorer la qualité de ce projet qui est mené auprès des crèches. Si vous avez des questions ou des remarques, veuillez contacter mon collaborateur Michel Schneider par téléphone (058-6664485) ou par e-mail (michel.schneider@lu.unisi.ch).

Questionnaire au personnel de la crèche ayant servi à l'étude de cas

1. Si vous repensez à cette soirée d'information, quelles étaient les attentes que vous aviez avant d'y participer? Plus précisément, quels sont les thèmes, liés à l'alimentation, pour lesquels vous aviez des attentes ou des questions? Veuillez, s'il vous plaît, indiquer dans les lignes qui suivent, les différents thèmes pour lesquels vous aviez des attentes, ainsi qu'une courte description de ces attentes.

2. Les attentes que vous aviez ont-elles été satisfaites?

Mes attentes ont été satisfaites ...

- totalemment.
- en partie
- pas du tout

4. Pouvez-vous préciser, s'il vous plait, quelles étaient vos attentes qui n'ont pas été satisfaites durant cette soirée.

5. Voici maintenant plusieurs mois que cette soirée a eu lieu. Avez-vous constaté des changements suite à la présentation que vous avez pu suivre? Veuillez cocher toutes les propositions suivantes qui correspondent à votre situation.

Je suis devenu plus attentif à certains thèmes.

qui est/sont: _____

Au sein de la crèche, nous avons en partie modifié ce que nous proposons à manger aux enfants (repas, goûters).

par exemple: : _____

Nous avons parlé plus souvent avec les parents sur le thème de l'alimentation.

Le thème de l'alimentation est devenu plus important et plus souvent discuté parmi le personnel de la crèche.

6. Serait-il utile, selon vous, d'organiser d'autres soirées de ce type dans votre crèche? Veuillez cochez ce qui vous correspond le mieux pour les thèmes de l'alimentation et de l'activité physique. Veuillez indiquer également d'autres thèmes que vous considérez importants à discuter au sein de votre crèche.

	Oui, ce serait utile	peut-être utile	non, pas utile
alimentation	<input type="checkbox"/>	<input type="checkbox"/>	<input type="checkbox"/>
activité physique	<input type="checkbox"/>	<input type="checkbox"/>	<input type="checkbox"/>
autre(s) thème(s): _____			

7. Voici une dernière question. Si vous repensez à la soirée d'information et tirez un bilan général : comment décririez-vous la présentation dans son ensemble? Ci-dessous, chaque adjectif est mis face à son contraire. Cochez s'il vous plaît l'adjectif qui décrit le mieux la soirée à laquelle vous avez participé. Cochez plutôt vers la gauche, si vous pensez que l'adjectif de gauche correspond mieux, et vers la droite si vous pensez que celui de droite est plus approprié. Vous pouvez nuancer votre réponse selon la case que vous cochez.

intéressante	<input type="checkbox"/>	<input type="checkbox"/>	<input type="checkbox"/>	<input type="checkbox"/>	<input type="checkbox"/>	inintéressante
détendue	<input type="checkbox"/>	<input type="checkbox"/>	<input type="checkbox"/>	<input type="checkbox"/>	<input type="checkbox"/>	crispée
utile	<input type="checkbox"/>	<input type="checkbox"/>	<input type="checkbox"/>	<input type="checkbox"/>	<input type="checkbox"/>	inutile
constructive	<input type="checkbox"/>	<input type="checkbox"/>	<input type="checkbox"/>	<input type="checkbox"/>	<input type="checkbox"/>	pas constructive
superficielle	<input type="checkbox"/>	<input type="checkbox"/>	<input type="checkbox"/>	<input type="checkbox"/>	<input type="checkbox"/>	approfondie
applicable	<input type="checkbox"/>	<input type="checkbox"/>	<input type="checkbox"/>	<input type="checkbox"/>	<input type="checkbox"/>	inapplicable
mal organisée	<input type="checkbox"/>	<input type="checkbox"/>	<input type="checkbox"/>	<input type="checkbox"/>	<input type="checkbox"/>	bien organisée
interactive	<input type="checkbox"/>	<input type="checkbox"/>	<input type="checkbox"/>	<input type="checkbox"/>	<input type="checkbox"/>	pas interactive

Merci beaucoup de votre participation à ce questionnaire. En le remplissant, vous aidez à améliorer la qualité de ce projet qui est mené auprès des crèches.

Questionnaire aux parents de la crèche étude de cas, juste après la soirée

1. Pour quelle(s) raison(s) vous êtes-vous inscrit à la soirée d'information de ce soir? Veuillez s'il vous plaît cocher toutes les raisons qui vous correspondent, respectivement qui ne vous correspondent pas.

	Cela (ne) correspond ...				
	tout-à-fait	plutôt bien	en partie	pas vraiment	pas du tout
Je voulais m'informer de manière générale sur ce thème.	<input type="checkbox"/>	<input type="checkbox"/>	<input type="checkbox"/>	<input type="checkbox"/>	<input type="checkbox"/>
Je voulais apprendre quelque chose de nouveau sur ce thème.	<input type="checkbox"/>	<input type="checkbox"/>	<input type="checkbox"/>	<input type="checkbox"/>	<input type="checkbox"/>
J'avais des questions concrètes, pour lesquelles je voulais des réponses.	<input type="checkbox"/>	<input type="checkbox"/>	<input type="checkbox"/>	<input type="checkbox"/>	<input type="checkbox"/>
Je voulais rencontrer d'autres parents, échanger avec eux.	<input type="checkbox"/>	<input type="checkbox"/>	<input type="checkbox"/>	<input type="checkbox"/>	<input type="checkbox"/>
Je voulais des conseils pratiques au sujet de l'alimentation de mes enfants.	<input type="checkbox"/>	<input type="checkbox"/>	<input type="checkbox"/>	<input type="checkbox"/>	<input type="checkbox"/>
Je suis préoccupé(e) par des problèmes que je rencontre concernant l'alimentation de mon enfant.	<input type="checkbox"/>	<input type="checkbox"/>	<input type="checkbox"/>	<input type="checkbox"/>	<input type="checkbox"/>
J'avais d'autres raisons, qui sont:					

2. Pensez maintenant à la séance d'information à laquelle vous venez de participer. Vous trouvez ci-dessous quelques énoncés qui servent habituellement à décrire un exposé. Selon vous, à quel point ces différents énoncés correspondent à la présentation de ce soir? Indiquez s'il vous plaît s'ils correspondent tout à fait, en partie, ou pas du tout.

	Cela (ne) correspond ...				
	tout-à-fait	plutôt bien	en partie	pas vraiment	pas du tout
La diététicienne semblait compétente.	<input type="checkbox"/>	<input type="checkbox"/>	<input type="checkbox"/>	<input type="checkbox"/>	<input type="checkbox"/>
La présentation était logique et bien structurée.	<input type="checkbox"/>	<input type="checkbox"/>	<input type="checkbox"/>	<input type="checkbox"/>	<input type="checkbox"/>
La diététicienne a parlé de manière compréhensible.	<input type="checkbox"/>	<input type="checkbox"/>	<input type="checkbox"/>	<input type="checkbox"/>	<input type="checkbox"/>

Cela (ne) correspond ...

tout-à- fait plutôt bien en partie pas vraiment pas du tout

Certains aspects importants n'ont pas été traités durant la présentation.

Je connaissais déjà la plupart des informations qui ont été données lors de cette soirée.

J'ai pu poser mes questions et faire part de ma propre expérience lors des discussions.

Le matériel utilisé pour la présentation a aidé à la rendre plus claire.

La présentation m'a donné des conseils concrets qui m'aideront dans la vie de tous les jours.

La diététicienne a répondu d'une manière compréhensible.
 J'ai beaucoup appris grâce à cette présentation.

L'exposé était trop chargé en informations.

En cas de problème concernant l'alimentation de mon enfant, je pourrais m'imaginer prendre contact avec cette diététicienne.

Les mêmes informations ont souvent été répétées durant la présentation.

3. Durant la discussion, avez-vous pu poser des questions, ou aborder des thèmes, qui sont importants pour vous et qui se réfèrent à ce que vous vivez au quotidien? Veuillez cocher une seule réponse.

J'ai pu poser des questions, ou aborder des thèmes, qui sont importants pour moi. → allez à la question 5

Je n'avais pas de questions spécifiques, mais j'ai l'impression que j'aurais pu les poser sans problème. → allez à la question 5

Je n'ai pas pu parler de tout ce qui me tenait à coeur. → allez à la question 4

Je n'avais pas de questions spécifiques, mais je n'ai pas l'impression que j'aurais pu les poser. → allez à la question 4

4. Pourquoi n'avez-vous, ou n'auriez-vous pas pu, poser vos questions?

Je n'ai pas eu assez de temps pour poser ma (mes) question(s).

La (les) question(s) avait(ent) déjà été posée(s), ou le thème avait déjà été abordé. .

Ma (mes) question(s) n'était(ent) pas si importante(s).

Je ne pose pas volontiers de questions en public.

J'avais l'impression que ma (mes) question(s) n'aurait(ent) pas pu recevoir de réponse.

Ma (mes) question(s) portait(ent) sur un thème sensible, dont je ne voulais pas parler en public.

Autres raisons, qui sont:

5. Quelle est votre situation familiale?

Je vis en couple. → allez à la question 6

J'élève mes enfants seul(e). → allez à la question 8

6. Pour cette soirée d'information, êtes-vous venu(e) seul(e) ou bien avec votre conjoint(e)?

Je suis venu(e) seul(e).....

Je suis venu(e) avec mon (ma) conjoint(e).....

7. Entre vous et votre conjoint(e), qui s'occupe principalement de l'alimentation des enfants, c'est-à-dire qui décide du contenu des repas?

Je suis la personne qui décide en général du contenu des repas..

Mon (ma) conjoint(e) est la personne qui décide en général du contenu des repas. ..

Nous nous répartissons cette tâche de manière égale.

8. Combien avez-vous d'enfants, et quel âge ont-ils? Veuillez s'il vous plaît utiliser une case par enfant, en indiquant son âge. Le nombre de cases remplies indique le nombre d'enfants que vous avez.

1. ans 2. ans 3. ans

4. ans 5. ans 6. ans

9. Exercez-vous une profession rémunérée?

Non, je n'exerce pas de profession rémunérée.

Oui, j'exerce une profession rémunérée
au pourcentage suivant: %

10. Revenons à la présentation de ce soir: Que vous a-t-elle apportée? Veuillez indiquer pour chaque énoncé, à quel point il correspond à l'impression que cette soirée vous a laissée.

Cela (ne) correspond...

 tout-à- plutôt en pas pas du
 fait bien partie vraiment tout

J'ai pu m'informer de manière
générale sur ce thème.

J'ai pu apprendre quelque chose
de nouveau sur ce thème.

J'ai pu avoir des réponses concrètes
aux questions que je me posais.

J'ai pu rencontrer d'autres parents
et échanger avec eux.

J'ai reçu des conseils pratiques sur
la manière d'alimenter mon enfant.

J'ai reçu des informations à propos de mes préoccupations concernant les problèmes que je rencontre au sujet de l'alimentation de mon enfant.

11. Si vous passez en revue la soirée et tirez un bilan général: comment la décririez-vous dans son ensemble? Ci-dessous, chaque adjectif est mis face à son contraire. Cochez s'il vous plaît l'adjectif qui décrit le mieux la soirée à laquelle vous avez participé. Cochez plutôt vers la gauche, si vous pensez que l'adjectif de gauche correspond mieux, et vers la droite si vous pensez que celui de droite est plus approprié. Vous pouvez nuancer votre réponse selon la case que vous cochez.

J'ai trouvé la soirée d'information...

intéressante inintéressante
 détendue crispée
 utile inutile
 mal structurée bien structurée
 constructive pas constructive
 superficielle approfondie
 bonne atmosphère mauvaise atmosphère
 applicable inapplicable
 mal organisée bien organisée
 interactive pas interactive

12. Si vous deviez évaluer la présentation de ce soir dans son ensemble (contenu, méthode de présentation, etc.), quelle note lui attribueriez-vous? Donnez une note entre „excellent“ et „insuffisant“.

Excel- Très Satis- Suffi- Insuffi-
 lent bien Bien faisant sant sant

De manière générale, la présentation était

13. Si d'autres séances comme celle de ce soir, traitant de l'alimentation ou de l'activité physique, devaient avoir lieu dans le future, voudriez-vous y participer?

	oui	plutôt oui	plutôt non	non	je ne sais pas
Alimentation	<input type="checkbox"/>	<input type="checkbox"/>	<input type="checkbox"/>	<input type="checkbox"/>	<input type="checkbox"/>
Activité physique	<input type="checkbox"/>	<input type="checkbox"/>	<input type="checkbox"/>	<input type="checkbox"/>	<input type="checkbox"/>

Je participerais pour d'autres thèmes, qui sont:

Pour terminer, voici encore quelques questions vous concernant.

14. Quel est votre âge? | _____ | ans.

15. Vous êtes ...

... une femme

... un homme

16. D'où êtes-vous originaire?

Du canton de Neuchâtel.

D'autres cantons de Suisse romande.

D'un canton autre que les cantons romands.

D'un autre pays que la Suisse

17. Quelle est la dernière école que vous avez fréquentée et terminée?

Aucune école, l'école primaire

L'école secondaire, le cycle d'orientation

Un apprentissage ou une école professionnelle

Une école supérieure, gymnase, collège (maturité, maturité professionnelle, école normale, etc.)

Une école supérieure non universitaire (école professionnelle, spécialisation supplémentaire après apprentissage)

Haute école universitaire professionnelle (HES ; HEC, etc.)

Université ou une école polytechnique fédérale

Autre

18. Veuillez s'il vous plaît indiquer le code postal de l'endroit où vous habitez. . | _____ |

Merci beaucoup de votre participation à ce questionnaire. En le remplissant, vous aidez à améliorer la qualité de ce projet qui est mené auprès des crèches.