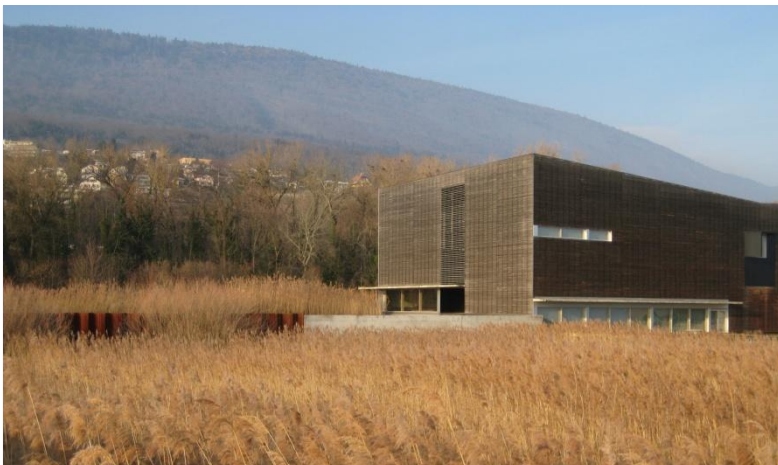


LATENIUM - Parc et musée d'archéologie - Hauterive

Construction de trois maisons néolithiques



Maître de l'ouvrage

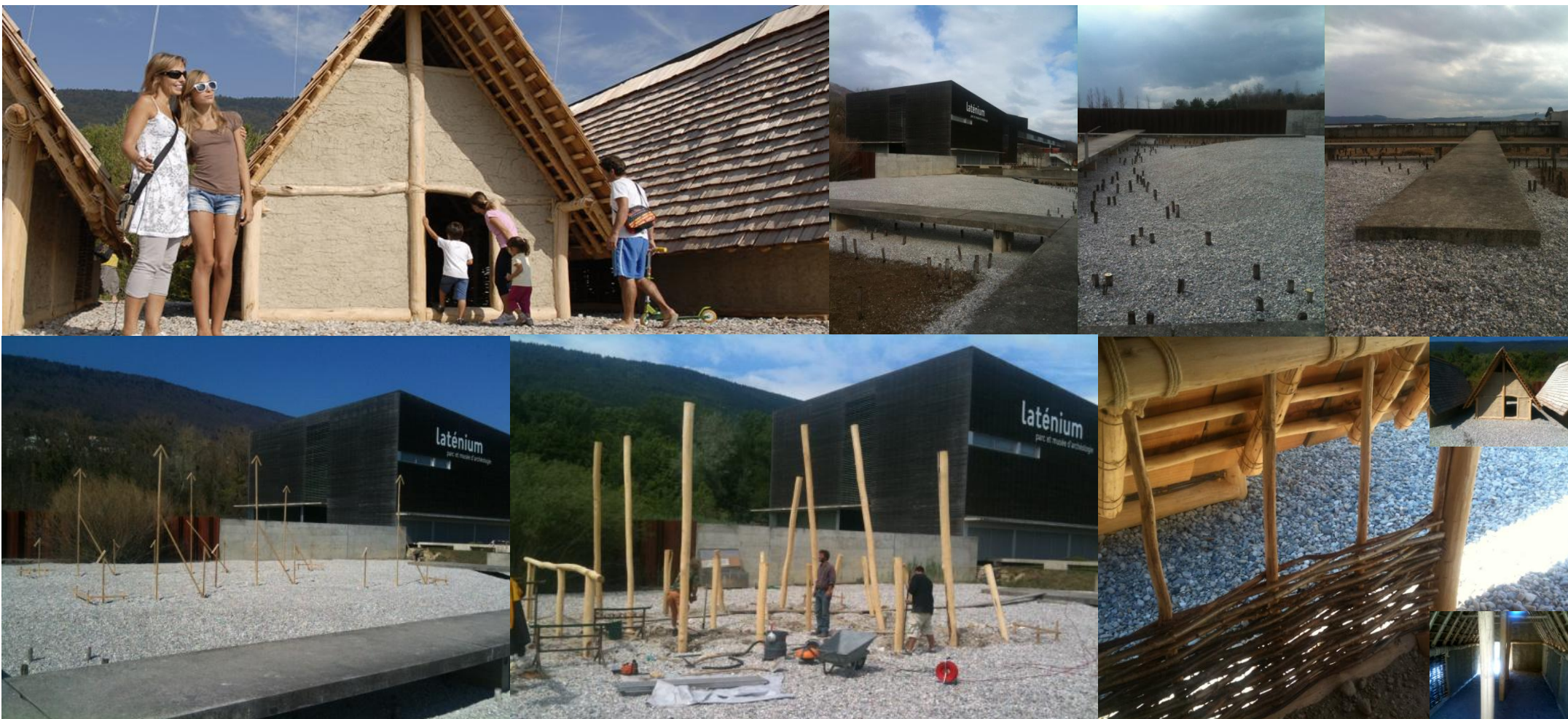
République et canton de Neuchâtel
Département de l'éducation, de la culture et des sports (DECS)
Office et musée d'archéologie
Par le service des bâtiments de l'Etat (SBAT)
Technicien responsable: Luigi Bisanti

Architecte

Par le service des bâtiments de l'Etat, Neuchâtel

Réalisation

Service des bâtiments de l'Etat
Plans d'exécutions et suivi du chantier



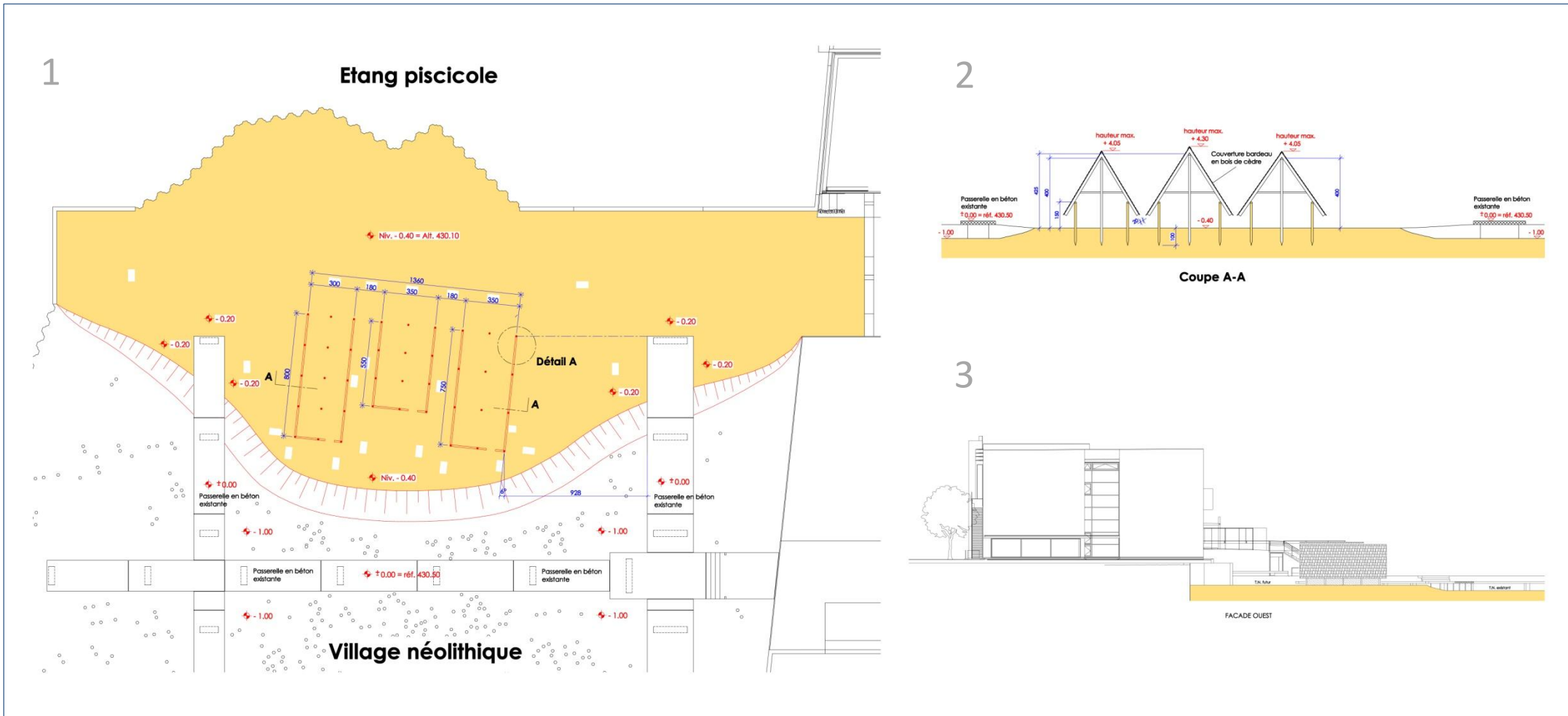
Projet:

Ce projet, offert par la Fondation la Tène à l'occasion des 10 ans du Laténium, est une reconstitution de trois maisons néolithiques du village lacustre d'Hauterive-Champgréveyres (3'800 av. J.-C.), à l'emplacement du site fouillé dans les années 1980.

Ces nouveaux objets muséographiques permettront de développer l'attractivité du parc, de proposer de nouvelles activités aux visiteurs et d'améliorer les conditions d'accueil des classes. Une telle réalisation garantit également une meilleure mise en valeur des sites lacustres inscrits au Patrimoine mondial de l'UNESCO en juin 2011.

Les trois maisons sont implantées à l'extrémité nord-est du secteur « village néolithique », à l'emplacement exact de leurs modèles d'il y a 6000 ans. A cet effet, une zone a été remblayée, ce qui permettra de protéger les maisons lors des hautes eaux, et d'éviter la repousse des roseaux. Les maisons sont directement accessibles depuis les passerelles en béton.

A la différence de la maison de l'âge du Bronze reconstituée en 1995/96, les trois maisons en question ne constituent pas des répliques expérimentales. Réalisées selon des méthodes traditionnelles mais avec des outils modernes (tronçonneuses, etc.), elles donnent simplement une image fidèle de l'habitat néolithique, en offrant néanmoins toutes les garanties en matière de sécurité, de durabilité, de facilité d'entretien.



Programme des locaux:

Configuration interne:

3 espaces de 24, 20 et 26 m²
Avec porte d'une hauteur de 1.50 m
Une façade ouverte au Nord.

Compositions:

Poteaux en robinier faux-acacias diamètre 12 cm.
Parois en clayonnage de noisetier et de frêne, crépis d'argile et de paille (torchis)
Chevrons en épicéa
Couverture en bardeau de bois de thuyas géants

Provenance du bois:

Forêts du Sud de la France, de la Côte de Chaumont., du Val-de-Travers, de Colombie britannique (région de Vancouver).

1. Plan de situation



Caractéristiques:

Conception :	2010-2011
Réalisation :	2011
Surface brute de planchers :	70 m²
Volume SIA :	280 m³
Coût total :	200'000.-
Coût au m ³ SIA (CFC 2) :	714.-
Nombre de niveaux :	1

Entreprises adjudicataires :

Terrassement et aménagement du terrain :	Facchinetti SA , Neuchâtel
Charpentiers-bûcherons	A. Aeby, Th. Maquaire, S. Pépin, F. Rossel
Couverture	J-D. Renaud, Cortailod
Jardinier-paysagiste	Bannwart SA, Saint-Blaise