

## Futur en tous genres – bilan édition 2022

Le canton de Neuchâtel a organisé la journée « Futur en tous genres », le 10 novembre 2022.

Nos remerciements vont à tous les centres scolaires qui ont répondu au questionnaire. Grâce à ces retours, nous avons pu réaliser les statistiques de ce bilan.

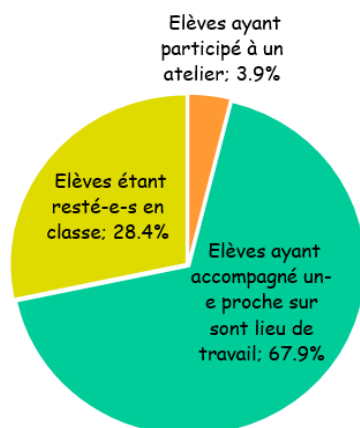
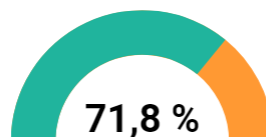
Quelques chiffres :



**1878**

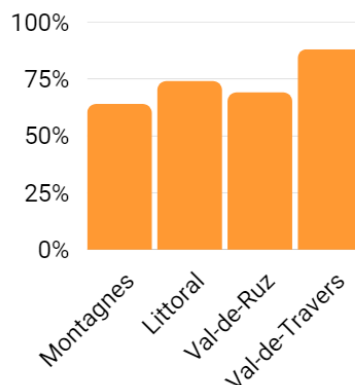
Nombre d'élèves de 9e année  
dans le canton  
(946 filles et 932 garçons)

1349 élèves ont pris part à la  
journée Futur en tous genres,  
sur tout le canton, soit :

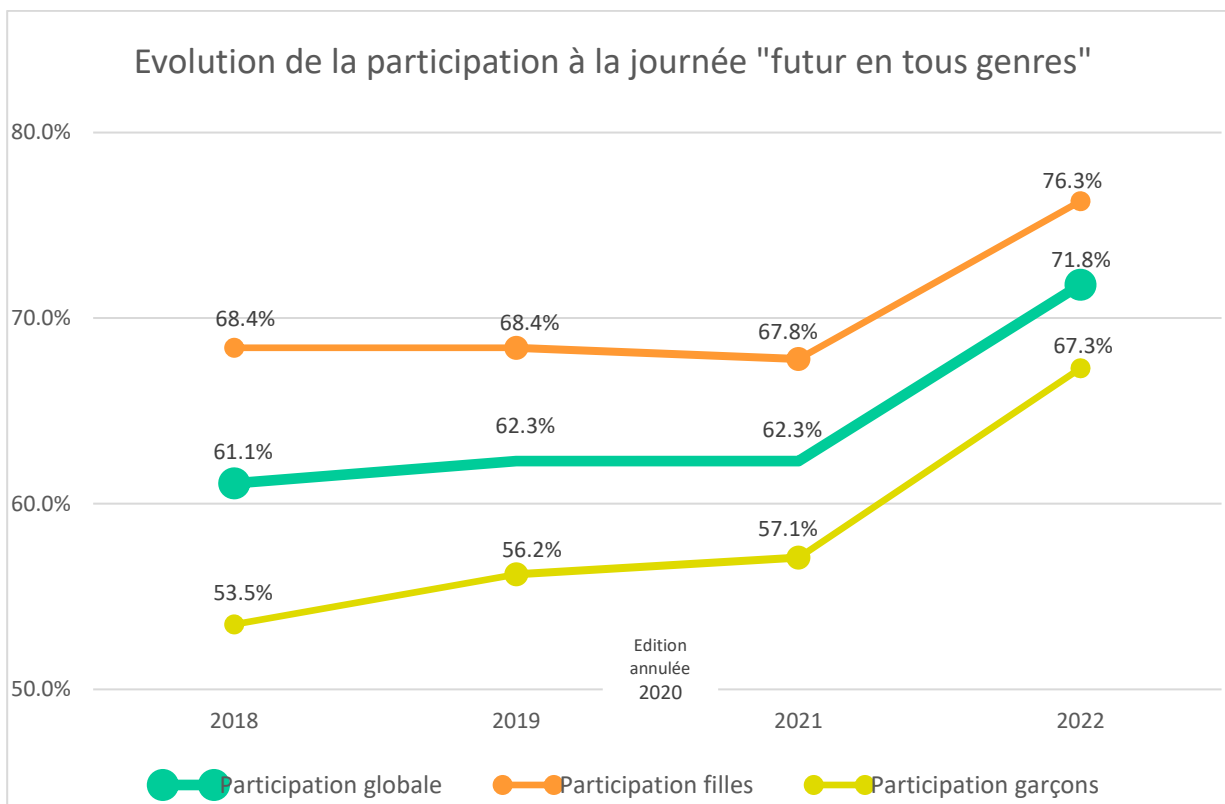


## Participation globale

Pour l'édition 2022, nous constatons une hausse du taux de la participation globale à cette journée, soit presque 10% de plus que l'édition 2021. Rappelons que l'édition 2020 a été annulée pour cause de Covid et l'édition 2021 comptait des élèves de 9<sup>e</sup> et 10<sup>e</sup> années.



Comme les années précédentes, les filles ont été plus nombreuses à participer, à cette journée. Néanmoins, on observe une hausse de la participation autant chez les filles que chez les garçons.



## Ateliers

Durant l'édition 2022, 118 places d'atelier ont été proposées aux élèves ne pouvant pas accompagner un-e proche. Un total de 83 places ont été occupées, à travers tout le canton (54 filles et 29 garçons).

Par exemple, les filles ont notamment pu participer à un atelier de microtechnique, à la Haute École Arc ingénierie (à La Chaux-de-Fonds) et à un atelier d'informatique (à Neuchâtel), comme cela avait déjà été le cas lors des éditions précédentes. L'État de Neuchâtel a proposé des ateliers au Service de l'énergie et de l'environnement et à l'Office de la politique familiale et de l'égalité, par exemple. Les filles ont aussi découvert les métiers de micromécanicienne, électronicienne et informaticienne auprès du CPNE et de la HE-Arc. L'entreprise Brasport a emmené certaines d'entre elles à la découverte du métier du cuir et la commune du Locle a fait découvrir le monde de l'administration à plusieurs jeunes filles et garçons.

Les garçons, quant à eux, ont pu découvrir le monde de l'enseignement dans un grand nombre de classes du canton ou prendre part à la vie d'une crèche comme éducateur de la petite enfance. Ils ont notamment passé une journée avec la Déléguée à la jeunesse du canton ainsi qu'à l'Office cantonal de l'orientation scolaire et professionnelle et au Service de la consommation et des affaires vétérinaires. Enfin, ils ont pu s'essayer au métier de droguiste, d'opticien, de restaurateur et de traducteur.

Pour les élèves resté-e-s en classe, l'OPFE propose via son site internet des activités liées à l'égalité. Certaines écoles profitent de ces activités et proposent des animations spécifiques lors de cette journée, par exemple par la diffusion d'un film (*Joue-la comme Beckham, Billy Elliott*), ou par des discussions, réflexions et jeux autour de la thématique de l'égalité et du genre dans le milieu professionnel.

Nous avons constaté qu'un certain nombre d'ateliers restaient disponibles chaque année. Nous avons cependant décidé de ne pas baisser l'offre, car les préférences pouvant changer d'année en année, nous souhaitons garantir un vaste choix d'ateliers.

## Les entreprises

Les entreprises du canton ont participé activement à cette journée. Comme les années précédentes, elles sont nombreuses à avoir réservé un accueil spécifique aux enfants de leurs employé-e-s. En plus d'ouvrir leurs portes aux élèves, certaines entreprises organisent des ateliers de groupe en lien avec leurs activités ainsi que des repas en commun. Nous constatons l'intérêt et l'investissement qu'ont fourni les entreprises à l'occasion de FETG.

Nous notons cependant une baisse des inscriptions des entreprises par rapport à l'édition précédente. L'édition 2021 a vu 118 entreprises participer contre 65 en 2022. Cette baisse s'explique par la mise en ligne du nouveau site internet FETG. En effet, le site internet précédent regroupait toutes les entreprises ayant pris part au moins une fois à cette journée. Lors du lancement du nouveau site, en 2022, cette liste des entreprises a été remise à zéro.

## FETG à Neuchâtel, on en parle dans les médias :

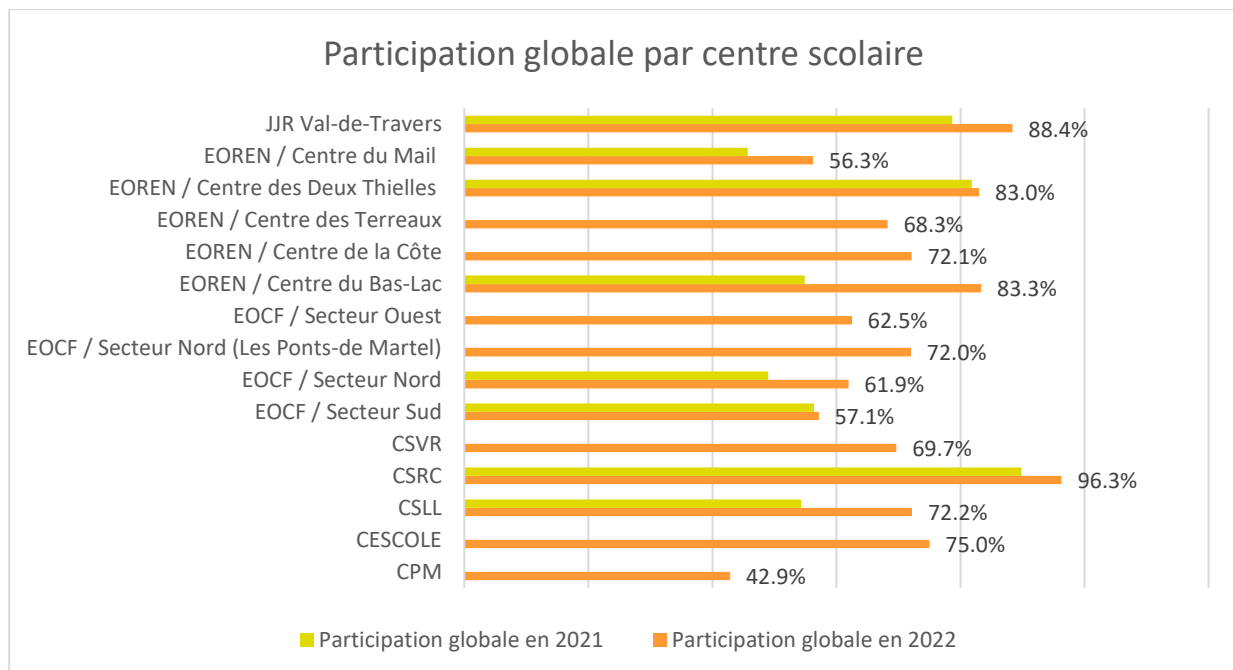
- [Des milliers d'enfants découvrent des métiers à la journée Futur en tous genres](#) / Le Journal horaire / 20 sec. / le 10 novembre 2022
- [Journée "Futur en tous genres": Les enfants découvrent des métiers au-delà des stéréotypes et des préjugés sexistes](#) / 12h45 / 2 min. / le 10 novembre 2022
- [Émission spéciale "Futur en tous genres": les grands enjeux de l'école](#) / On en parle / 21 min. / le 10 novembre 2022
- [Couleurs locales, RTS 10.11.2022](#)

## Statistiques par centre scolaire

Le taux de participation globale a passablement augmenté sur tout le canton, pour cette nouvelle édition, comme nous pouvons le voir sur le graphique ci-dessous. Nous n'avons, cependant pas toutes les données pour 2021, car celles-ci ne nous avaient pas été communiquées. Au moment de la récolte des données, les directions des écoles étaient très chargées avec une forte hausse des cas de covid parmi les élèves et les enseignant-e-s. De ce fait, tous les centres scolaires n'ont pas été en mesure de nous livrer les données demandées.

Nous constatons que le centre scolaire des Cerisiers a, cette année encore, enregistré le taux le plus élevé de participation.

Par ailleurs, nous observons un plus haut taux de participation dans les zones à plus faible densité.



Afin d'encourager les élèves à participer à cette journée, l'OPFE prévoit de s'approcher des directions ayant un taux moins élevé de participation.

La rencontre qui a été organisée, l'an dernier, a été très fructueuse. Notamment de par les échanges entre l'OPFE et la direction qui ont permis des améliorations des deux côtés, ce qui a augmenté le taux de participation de +10% entre 2021 et 2022, pour ce centre scolaire.

## Retour et Feedback

Cette année encore, les retours reçus par l'OPFE ont été très positifs. L'expérience semble être appréciée tant par les élèves, les responsables des ateliers, les parents que par les entreprises. Globalement, les intervenant-e-s contacté-e-s sont très enthousiastes.

Au vu de l'intérêt général, l'objectif pour l'année 2023 est donc de proposer de nouveaux ateliers pour les filles et les garçons. L'OPFE, comme à chaque édition, tient compte des remarques émises de part et d'autres afin de constamment améliorer l'organisation de cette journée.

## Remerciements

L'OPFE tient à remercier tous les partenaires qui permettent la réussite de cette journée :

Les directions des écoles

Les enseignant-e-s

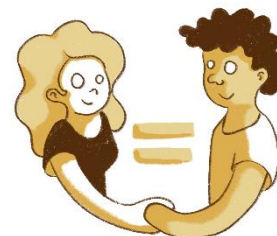
Les entreprises

Les collectivités publiques qui ont accueilli des jeunes

La coordination romande *Futur en tous genres*

Neuchâtel, le 22 février 2023

Office de la politique  
familiale et de l'égalité



## Annexe 1)

<i>Etablissements</i>	Nombre total d'élèves de 9e	Nombre total de Filles de 9e	Nombre de filles de 9e ayant participé à FETG	Participation filles en %	Nombre total de garçon de 9e	Nombre de garçons de 9e ayant participé à FETG	Participation garçons en %	Elèves participant-e-s 9e	Participation globale en % 9e	Elèves restant en classe 9e	Elèves restant en classe en % 9e
CPM	7	1	0	0.0%	6	3	50.0%	3	42.9%	4	57.1%
CESCOLE	204	109	93	85.3%	95	60	63.2%	153	75.0%	51	25.0%
CSLL	133	66	48	72.7%	67	48	71.6%	96	72.2%	37	27.8%
CSRC	108	52	51	98.1%	56	53	94.6%	104	96.3%	4	3.7%
CSVV	234	115	85	73.9%	119	78	65.5%	163	69.7%	71	30.3%
EOCF / Secteur Sud	119	58	39	67.2%	61	29	47.5%	68	57.1%	53	44.5%
EOCF / Secteur Nord	134	68	46	67.6%	66	37	56.1%	83	61.9%	52	38.8%
EOCF / Secteur Nord (Les Ponts-de Martel)	25	19	15	78.9%	6	3	50.0%	18	72.0%	7	28.0%
EOCF / Secteur Ouest	104	49	28	57.1%	55	37	67.3%	65	62.5%	39	37.5%
EOREN / Centre du Bas-Lac	114	58	54	93.1%	56	41	73.2%	95	83.3%	19	16.7%
EOREN / Centre de la Côte	165	82	62	75.6%	83	57	68.7%	119	72.1%	46	27.9%
EOREN / Centre des Terreaux	126	64	46	71.9%	62	40	64.5%	86	68.3%	41	32.5%
EOREN / Centre des Deux Thiellies	100	50	43	86.0%	50	40	80.0%	83	83.0%	17	17.0%
EOREN / Centre du Mail	176	85	49	57.6%	91	50	54.9%	99	56.3%	77	43.8%
JJR Val-de-Travers	129	70	63	90.0%	59	51	86.4%	114	88.4%	15	11.6%
<b>Total</b>	<b>1878</b>	<b>946</b>	<b>722</b>	<b>76.3%</b>	<b>932</b>	<b>627</b>	<b>67.3%</b>	<b>1349</b>	<b>71.8%</b>	<b>533</b>	<b>28.4%</b>

## Annexe 2)

## Entreprises participantes

---

Banque Bonhôte & Cie SA, Neuchâtel	Padea Neuchâtel SA, Neuchâtel
Banque Cantonale Neuchâteloise, Neuchâtel	Petitpierre SA, Cortaillod
Baxalta Manufacturing Sàrl - Takeda Neuchâtel, Neuchâtel	Piaget, La Côte-aux-Fées
Bouchayer, Fleurier	Pibomulti SA, Le Locle
Bourquin SA, Couvet	Portescap S.A., La Chaux-de-Fonds
Brasport, La Chaux-de-fonds	Rollomatic SA, Le Landeron
Buschini SA, Neuchâtel	Rostan Suisse SA, Corcelles
CSVr Cercle scolaire du Val de Ruz, 2206 Les Geneveys-sur-Coffrane	SUSS MicroOptics SA, Hauterive
Chopard Manufacture S.A., Fleurier	Schumacher Cie SA, Chez-le-Bart
Commune de Milvignes, Colombier	Service de l'économie du canton de Neuchâtel, Neuchâtel
Commune du Locle, Le Locle	Service de la consommation et des affaires vétérinaires, Neuchâtel
Crèche Tic-Tac, Neuchâtel	Société coopérative Migros Neuchâtel-Fribourg, Marin-Epagnier
Domaine de Montmollin, Auvernier	Sowind Group SA, La Chaux-de-Fonds
E-Gestion SA, Auvernier	Stonehage Fleming SA, Neuchâtel
ESCO SA, Les Geneveys sur Coffrane	TSM Compagnie d'Assurances, La Chaux-de- Fonds
Emissa SA, Le Locle	UBS Switzerland AG, Neuchâtel
Ems Dubied - Piaget, Couvet	VADEC SA, La Chaux-de-Fonds
Etat de Neuchâtel, Neuchâtel	VNV SA, La Chaux-de-Fonds
Ethicon Sarl, Neuchatel	VQT SA Verre et Quartz Technique SA, Neuchâtel - Serrières
Fielmann AG, Neuchâtel	We Reinvent SA, Bevaix
Finea SA, Neuchâtel	Zenith, Branch of LVMH Swiss Manufactures SA, Le Locle
Fly Anesthesia, Marin-Epagnier	
Flückiger Electricité SA, Saint-Blaise	
Flückiger Electricité SA, St-Blaise	
Goldec SA, La Chaux-de-Fonds	
Gottburg SA Toitures & Façades, Boudry	
Gucci Swiss Timepieces SA, Cortaillod	
Hôtel de l'Aigle SA, Couvet	
IMA Automation Switzerland, La Chaux-de- Fonds	
Ichnos Sciences SA, La Chaux-de-Fonds	
Job Service, Neuchâtel	
La Semeuse SA, La Chaux-de-Fonds	
Les Caves du Château d'Auvernier, Auvernier	
Marti Arc Jura SA, Cornaux	
Masimo International Sarl, Neuchatel	
Metalem SA, Le Locle	
Metalor Technologies SA, Marin-Epagnier	
NID SA, La Chaux-de-Fonds	
Naef Immobilier SA, Neuchâtel	
OPAN concept SA, Neuchâtel	
Office social de l'asile en second accueil, La Chaux-de-Fonds	
Officine Panerai, Neuchâtel	
Oscilloquartz SA, St-Blaise	
PX Group, La Chaux-de-Fonds	