

Consolidation de la reprise

International

Les perspectives de croissance de l'économie mondiale se sont améliorées, quoique à un rythme ralenti, au cours du premier semestre de 2010. A fin mai, les indicateurs composites avancés établis par l'OCDE continuaient généralement d'évoluer favorablement. Le Fonds monétaire international (FMI) escompte une progression de 4,5% du PIB mondial sur l'ensemble de l'année. Le retour de l'expansion doit beaucoup au dynamisme des pays émergents, en particu-

Suisse

Les perspectives conjoncturelles de l'économie suisse restent favorables pour l'ensemble de l'année 2010. Les prévisions de croissance du PIB ont généralement été revues à la hausse, de 1,4% en mars à 1,8% en juin. Le baromètre conjoncturel du KOF continue lui aussi de progresser et confirme ainsi que le taux de croissance du PIB du pays devrait rester clairement positif. Les deux principaux soutiens de l'expansion sont la consommation et les exportations. Compte tenu du contexte européen (crise

Neuchâtel

L'économie neuchâteloise s'est remise de la forte détérioration de la conjoncture entre l'automne 2008 et l'automne 2009. Le taux d'utilisation des capacités techniques avait alors chuté d'une année à l'autre de 87% à 70%, pour remonter actuellement à 81%.

Ce n'est cependant que depuis ce printemps que les indicateurs sont progressivement repassés en territoire positif pour toutes les branches du secteur secondaire, à l'exception du groupe « équipement électrique et électronique, mécanique de précision, optique » qui porte une appréciation mitigée sur le présent et proche futur.

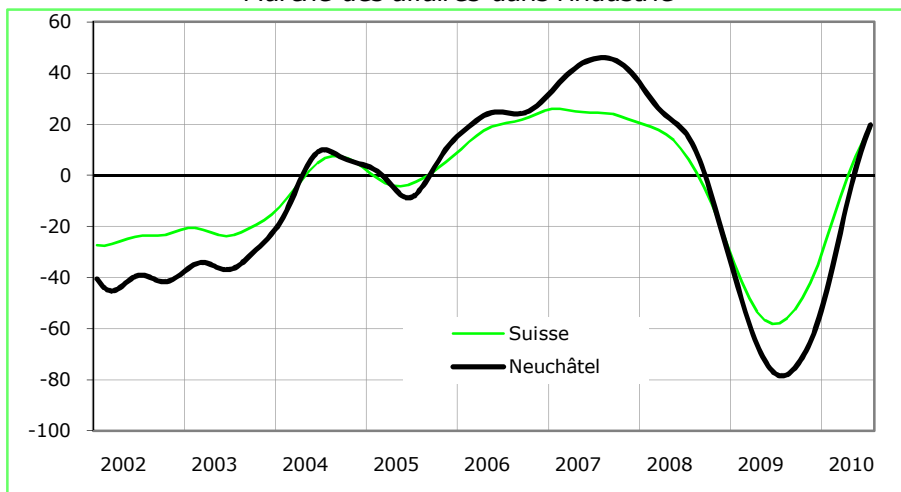
Le retour de la croissance paraît reposer sur une large base. Les appréciations positives dominent assez nettement tant en ce qui concerne les entrées de commandes et la production que les perspectives à six mois relatives à l'évolution des affaires et à l'emploi.

Les entreprises horlogères, qui constituent toujours la principale activité industrielle du canton, affichent d'une manière générale un optimisme qu'il faut souligner, avec des indicateurs se situant dans la même zone que celle observée jusqu'au milieu de l'année 2008.

Depuis près de quarante ans, les phases d'appréciation de la valeur du franc donnent lieu à de vives controverses. Le niveau atteint par le franc à mi-2010, en valeur réelle et par rapport à un panier de 40 pays, est analogue à celui qu'il avait touché en 2002/2003. S'agissant de la zone euro, l'indice actuel de cours de change réel du franc avait déjà été approché en automne 1978, et même dépassé au printemps 1995...

J.-P. Ghelfi
Economiste

Marche des affaires dans l'industrie

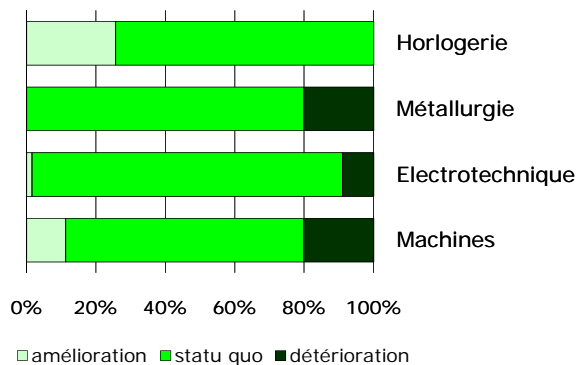
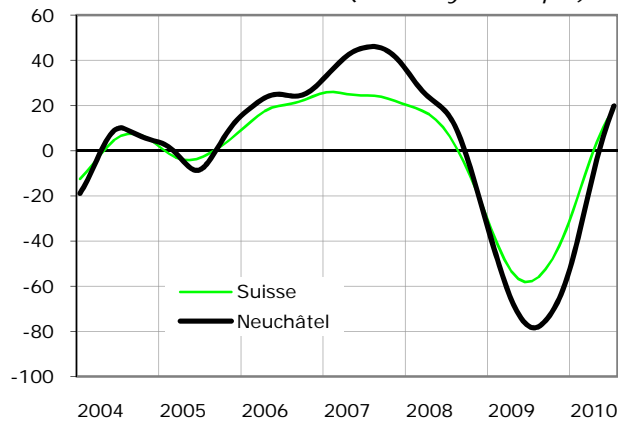


lier ceux du nouveau G5 (Chine, Inde, Indonésie, Japon et Corée).

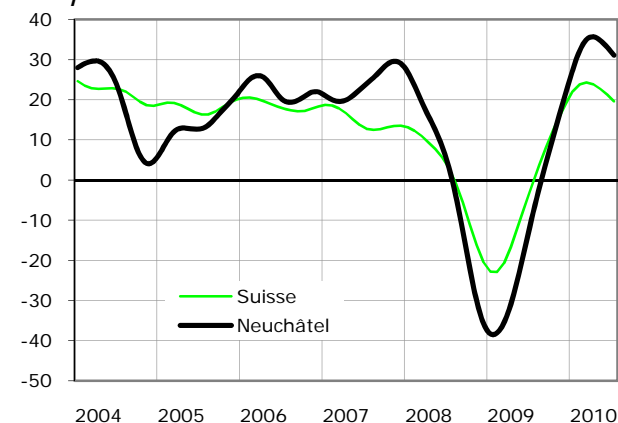
Les pays développés sont en revanche davantage à la peine. C'est le cas notamment de la zone euro qui a été violemment secouée au cours des derniers mois. Les mesures de sauvegarde prises un peu en catastrophe paraissent avoir permis de stabiliser la situation. Néanmoins, de l'avis du FMI, « une tâche gigantesque » attend les pouvoirs publics. Ce qui donne lieu à deux appréciations divergentes. D'un côté, les politiques de redressement des comptes publics pourraient contrarier la croissance. De l'autre, ces mêmes politiques, menées avec détermination, pourraient renforcer la confiance des ménages et des entreprises et donc relancer la consommation et l'investissement.

de l'euro) et monétaire (vigueur du franc), le rythme de progression du PIB devrait quelque peu faiblir en 2011; le Seco l'estime à 1,6%. Le marché du travail a retrouvé des couleurs dès la fin 2009 de sorte que le taux de chômage a reculé au cours des derniers mois, et devrait continuer de baisser au deuxième semestre. Les vingt-quatre derniers mois constituent une période conjoncturelle singulière. La soudaineté de l'effondrement de la production et des échanges internationaux a été telle que les organismes chargés d'établir des prévisions économiques n'escomptaient pour 2010 qu'une lente et modeste reprise. Or celle-ci est beaucoup plus vigoureuse que prévue. Les effets des interventions des gouvernements et des banques centrales pour contrer la crise ont été très nettement sous-estimés.

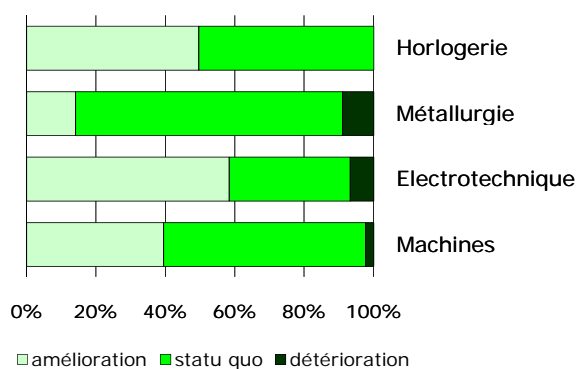
Marche des affaires (indice synthétique)



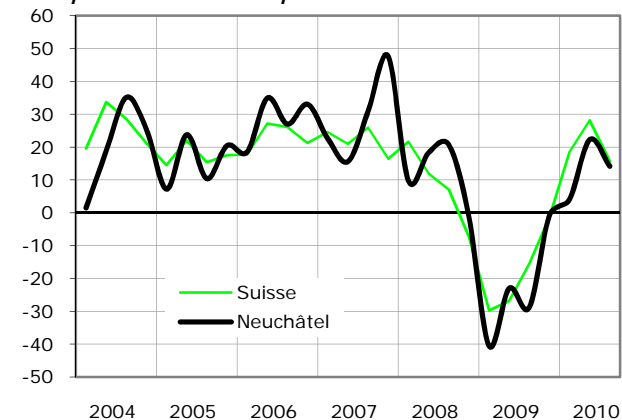
Perspectives d'entrées de commandes



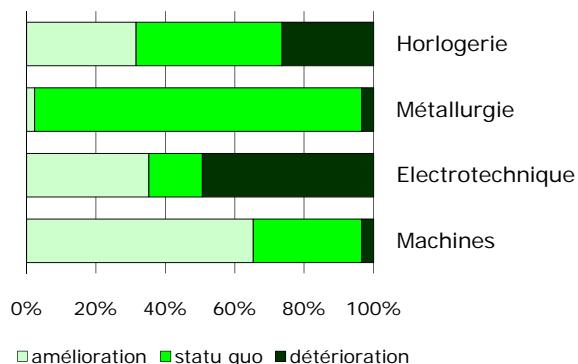
(appréciation pour les trois prochains mois)



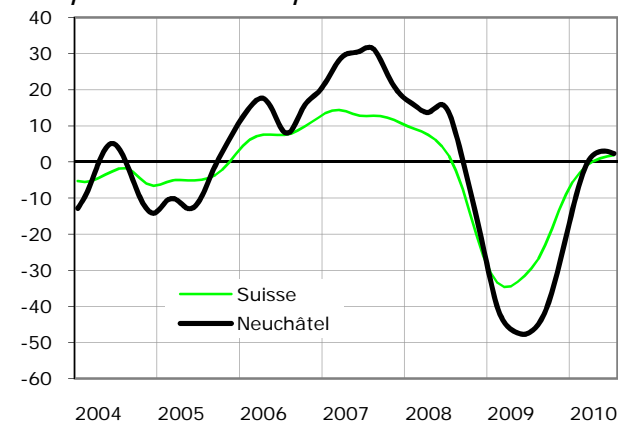
Perspectives d'exportations



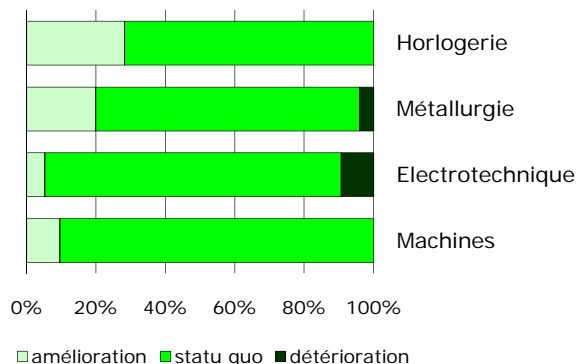
(appréciation pour les trois prochains mois)



Perspectives d'emploi



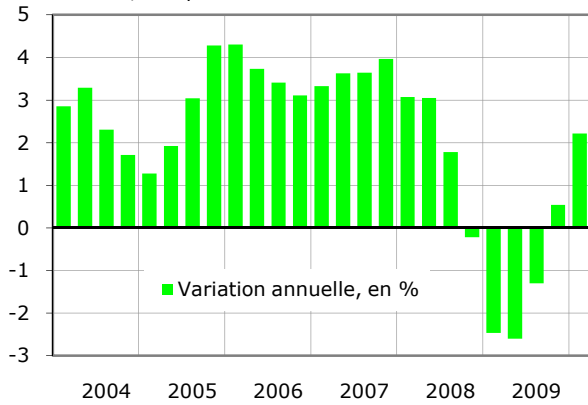
(appréciation pour les trois prochains mois)



Sources : enquêtes auprès des entreprises industrielles réalisées par le centre de recherches conjoncturelles de l'école polytechnique fédérale de Zurich (KOF)

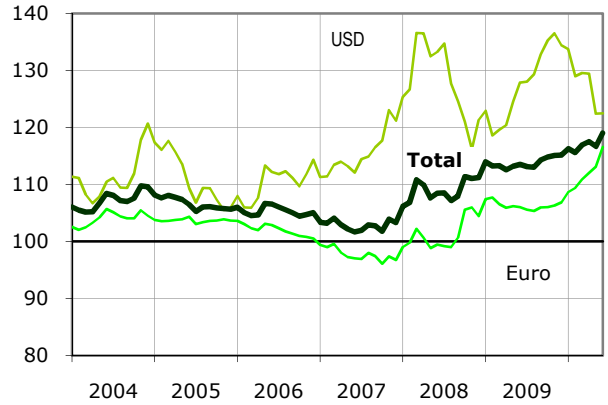
PIB, Suisse

En termes réels, aux prix du marché



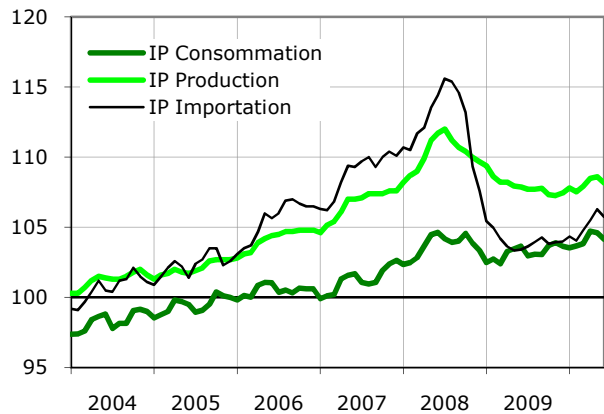
Taux de change nominal, indice suisse

Par rapport à 24 partenaires commerciaux, base janvier 1999



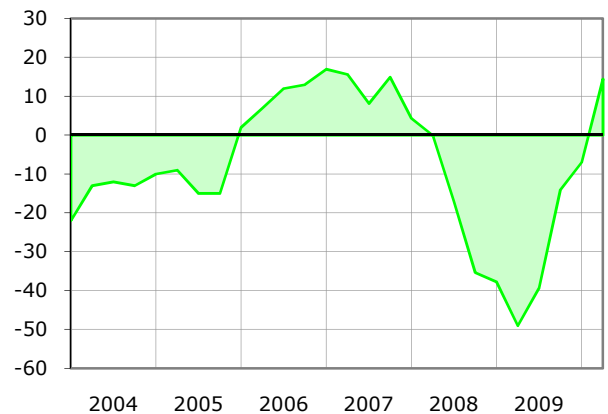
Indice des prix, Suisse

Indice



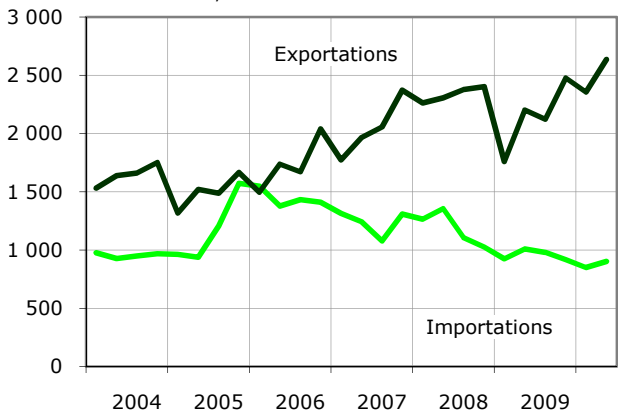
Indice du climat de consommation, Suisse

Indice



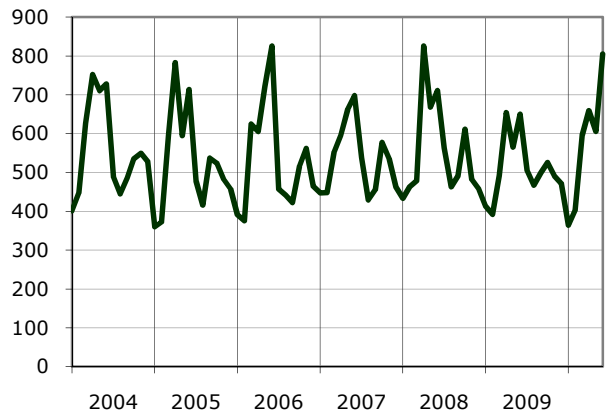
Commerce extérieur, NE

Valeurs trimestrielles, en millions de francs



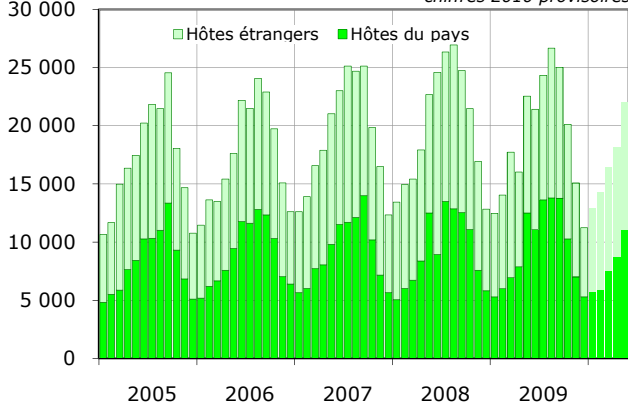
Voitures neuves immatriculées, NE

Immatriculations



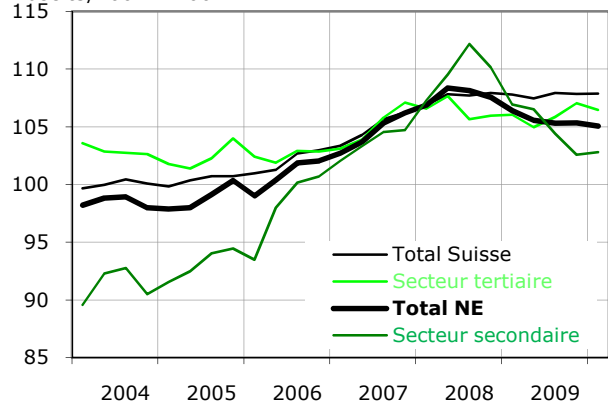
Nuitées dans l'hôtellerie, NE (1)

chiffres 2010 provisoires



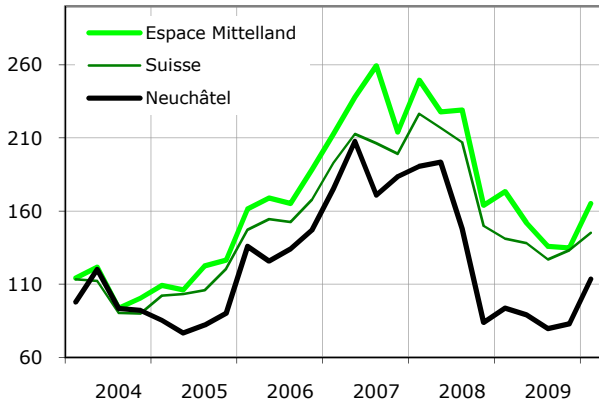
Indice de l'emploi

Base t3/2001 = 100

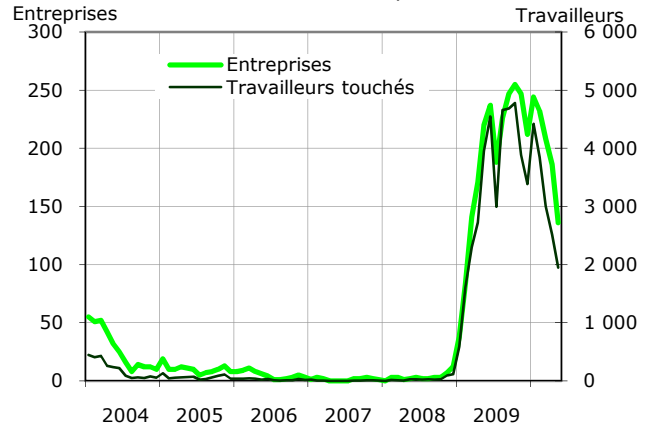


Indice des places vacantes

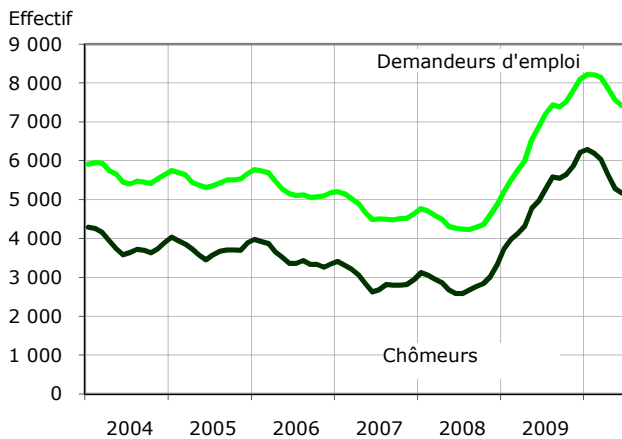
Base t2/2003 = 100



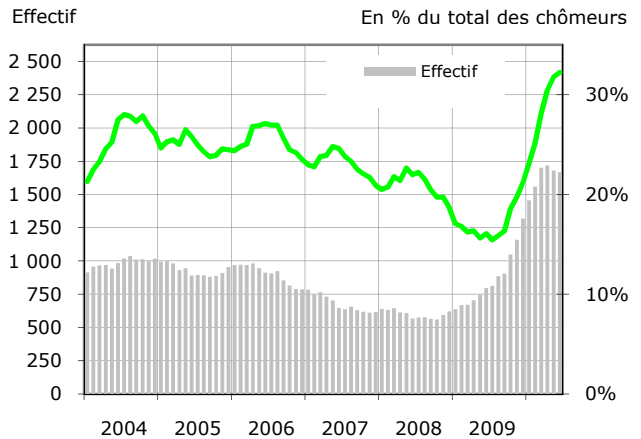
Réduction de l'horaire de travail, NE



Chômage, NE (2)

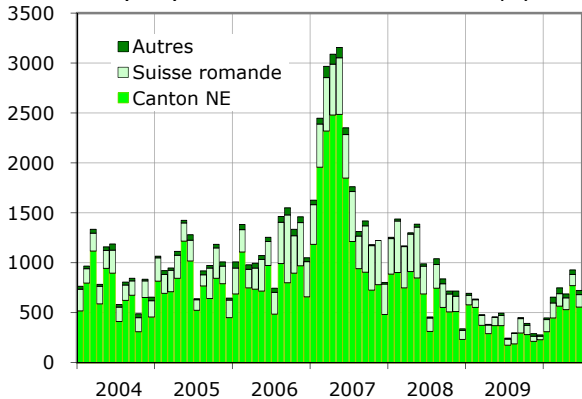


Chômeurs de longue durée, NE (3)



	Période	Valeur	Var. par rap. à la période	
			précédente	de l'an.préc.
Marche des affaires (industrie)	juil.10	19.8	+ 69.2%	+ 125.3%
Produit intérieur brut (mio CHF)	t1/2010	120 991	- 3.2%	+ 2.2%
Consommation, indices				
Climat de consommation	t2/2010	14.456	+ 306.3%	+ 129.5%
Prix à la consommation	juin.10	104.2	- 0.4%	+ 0.5%
Prix à la production	juin.10	108.2	- 0.4%	+ 0.3%
Prix à l'importation	juin.10	105.7	- 0.5%	+ 2.3%
Change, indice nominal				
Total	juin.10	119.0	+ 2.0%	+ 4.8%
Euro	juin.10	116.6	+ 3.1%	+ 10.0%
USD	juin.10	122.5	+ 0.1%	- 4.2%
Transport, nouvelles immatriculations				
Voitures neuves	juin.10	805	+ 32.8%	+ 23.8%
Commerce extérieur				
Exportations (millions de CHF)	t2/2010	2 638	+ 12.0%	+ 19.7%
Importations (millions de CHF)	t2/2010	902	+ 6.1%	- 10.7%
Tourisme				
Nuitées	mai.10	22 028	+ 21.5%	- 2.4%
dont étrangères	mai.10	10 957	+ 16.5%	+ 9.0%
Arrivées	mai.10	12 684	+ 32.4%	- 4.5%
dont étrangères	mai.10	5 392	+ 25.3%	+ 7.4%
Emplois				
Total	t1/2010	85 300	- 0.2%	- 1.2%
Secteur secondaire	t1/2010	31 900	+ 0.2%	- 3.9%
Secteur tertiaire	t1/2010	53 400	- 0.5%	+ 0.4%
Chômage				
Taux de chômage	juin.10	6.0%	- 2.2%	+ 4.1%
Demandeurs d'emploi	juin.10	7 419	- 2.0%	+ 7.9%
Chômeurs	juin.10	5 169	- 2.2%	+ 4.1%
dont longue durée (>1 an)	juin.10	1 667	- 0.8%	+ 109.2%
dont moins de 25 ans	juin.10	822	- 2.4%	- 2.1%
Réduction d'horaire de travail				
Entreprises touchées	mai.10	136	- 26.9%	- 38%
Travailleurs (nombre)	mai.10	1 946	- 22.6%	- 51%
Offres d'emploi parues dans la presse				
En tout	juin.10	726	- 21.9%	+ 45.8%
pour le canton de Neuchâtel	juin.10	560	- 27.7%	+ 50.1%
pour autres cantons romands	juin.10	123	+ 10.8%	+ 19.4%
pour les autres régions	juin.10	43	- 2.3%	+ 95.5%

Offres d'emploi, selon le lieu de travail (4)



Notes

(1) Pas de statistique du tourisme pour 2004, données 2008 provisoires. (2) Un demandeur d'emploi est une personne inscrite auprès d'un office du travail; il est chômeur s'il travaille moins de 6 heures par semaine et qu'il est disponible de suite pour le placement. (3) Dont la durée de chômage dépasse 12 mois. (4) Dans les principaux quotidiens régionaux du canton.

Sources

Centre de recherches conjoncturelles (KOF), Secrétariat d'Etat à l'économie (seco), Banque nationale suisse (BNS), Office fédéral de la statistique (OFS), Administration fédérale des douanes (AFD), Service cantonal des automobiles et de la navigation (SCAN), Service de l'emploi.

Publication trimestrielle, paraissant en février, mai, août et novembre. Abonnement annuel : Fr. 60.-, gratuit pour les participants à l'enquête. Réalisation : Office cantonal de la statistique, en collaboration avec le centre de recherches conjoncturelles de l'EPFZ (KOF). Renseignements et informations : www.ne.ch/stat