

La conjoncture manque d'allant

International

Con séquence probable de l'augmentation des coûts de l'énergie, le rythme de croissance de l'économie ralentit depuis plus d'une année. La hausse du prix du pétrole, contrairement aux expériences passées, n'a pas provoqué de poussée inflationniste du fait que le loyer de l'argent reste à des niveaux historiquement très bas. La faible progression de l'emploi dans les pays développés,

Suisse

Dans une conjoncture mondiale en perte de vitesse, l'économie helvétique est la seule, parmi les pays développés, dont l'indice composite avancé s'est un peu amélioré au cours des six derniers mois. Elle le doit à son secteur d'exportation qui continue de progresser, ainsi qu'à la branche de la construction dont les activités

Neuchâtel

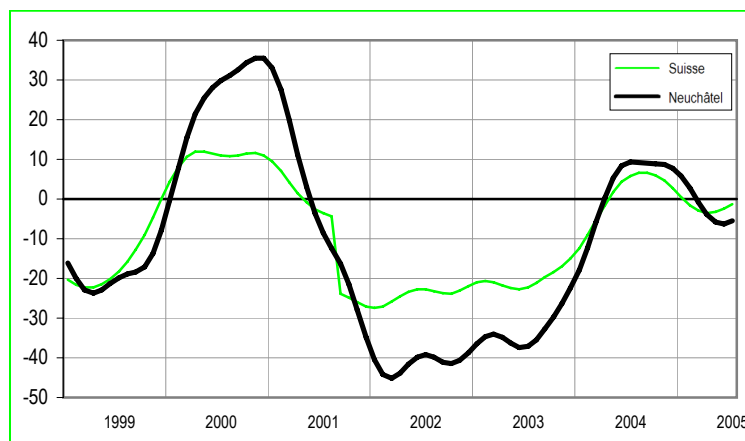
L'économie neuchâteloise se ressent également du ralentissement de l'économie suisse et mondiale. Les appréciations des entreprises sur la marche des affaires et leur évolution au cours des six prochains mois restent néanmoins dans l'ensemble plutôt positives. On observe, d'un côté, une légère détérioration des perspectives d'exportation, mais, d'un autre côté, une certaine amélioration des perspectives d'entrées de commandes.

L'indice synthétique du test conjoncturel trimestriel établi par le KOF est positif pour 10% des entreprises neuchâteloises (16% au trimestre précédent) et négatif pour 11% d'entre elles (15% au trimestre précédent). Ainsi, en fin de compte, les entreprises estiment, dans leur grande majorité (79%), que leurs affaires se maintiendront à leur niveau actuel. De ce fait, il ne faut guère escompter d'amélioration sur le marché de l'emploi au cours du deuxième semestre de l'année.

D'une branche à l'autre, les réponses des entreprises à cette enquête conjoncturelle permettent d'observer quelques différences (voir en page 2). Ces dernières ne sont cependant pas très importantes, ce qui permet de considérer que les perspectives d'activités sont globalement identiques dans l'ensemble du secteur secondaire neuchâtelois.

J.-P. Ghelfi
Economiste

Marche des affaires dans l'industrie



comme celle des revenus réels des ménages se traduisent par de timides impulsions sur la croissance du produit intérieur brut (PIB).

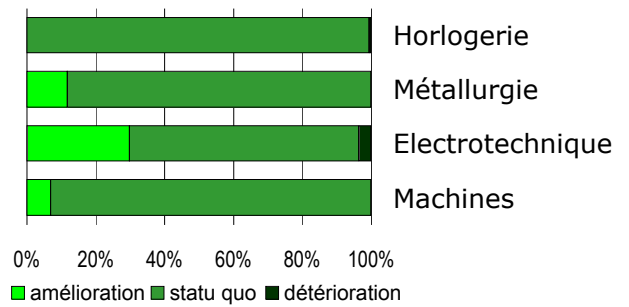
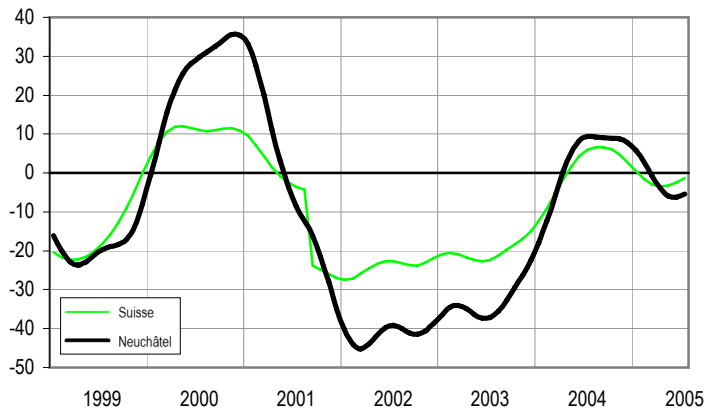
Dans ce contexte, les perspectives conjoncturelles pour les prochains mois sont forcément décevantes. Elles restent positives en Asie, et singulièrement en Chine et en Inde, ainsi qu'au sein des pays d'Europe centrale et orientale qui viennent de rejoindre l'Union européenne. Ces pays enregistrent en effet des taux de croissance annuelle du PIB relativement élevés (3% et plus). D'où l'importance, pour les entreprises helvétiques d'exportation, d'avoir accès à ces pays, et, de ce fait de la votation du 25 septembre sur l'extension de l'accord sur la libre circulation des personnes !

sont stimulées par des taux d'intérêt hypothécaire particulièrement avantageux.

Pour 2005, le Secrétariat d'Etat à l'économie (seco) maintient une prévision de croissance de 1,5%, alors que la Banque nationale table plutôt sur une progression de 1%. Ces deux hypothèses supposent toutefois que l'économie retrouve plus d'allant au cours du 2e semestre.

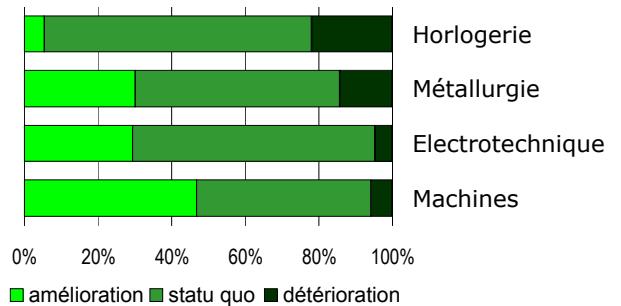
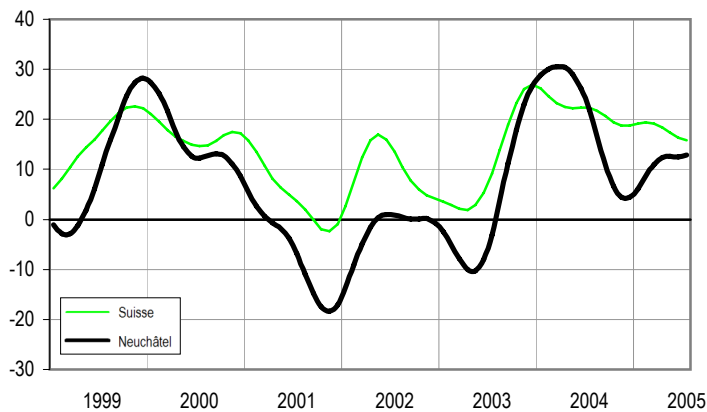
Le baromètre conjoncturel établi par le KOF, qui fournit une indication qualitative de la tendance prévisible au cours des six prochains mois, ne suggère que la fin de la période de ralentissement observé depuis le milieu de l'année dernière.

Marche des affaires (indice synthétique)



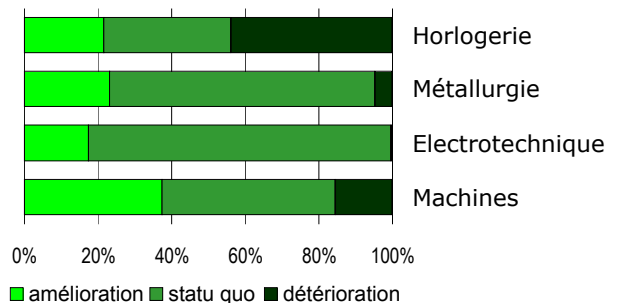
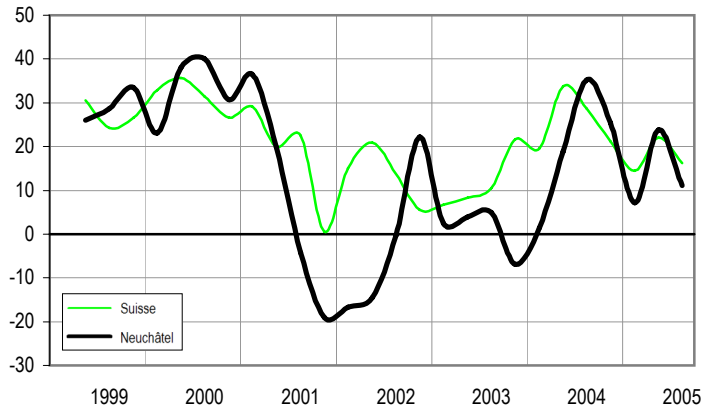
Perspectives d'entrées de commandes

(appréciation pour les trois prochains mois)



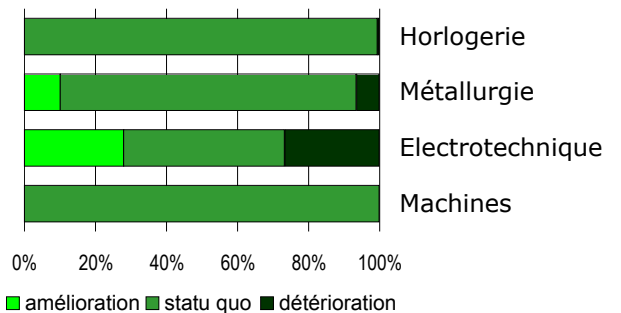
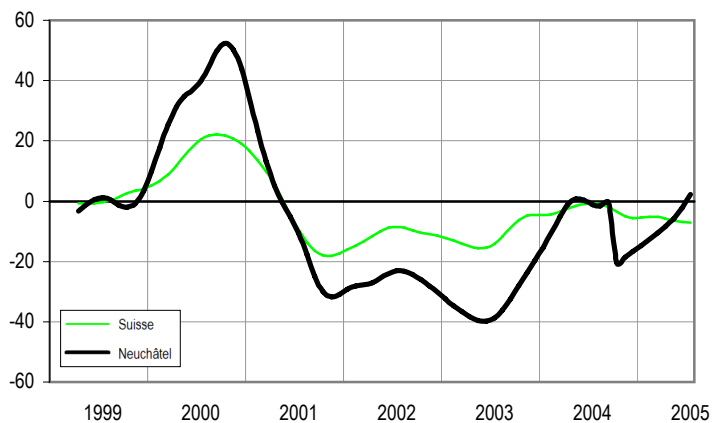
Perspectives d'exportation

(appréciation pour les trois prochains mois)



Perspectives d'emploi

(appréciation pour les trois prochains mois)

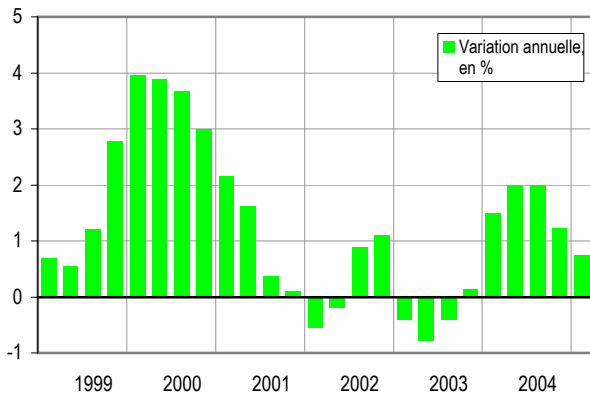


Sources : Enquêtes auprès des entreprises industrielles réalisées par le centre de recherches conjoncturelles de l'école polytechnique fédérale de Zurich (KOF)

Remarque : suite à un changement méthodologique (janvier 2004), les derniers résultats de l'enquête concernent le trimestre en cours et non le trimestre précédent.

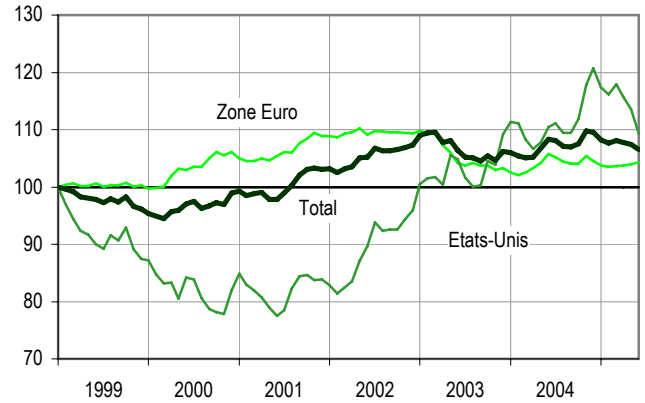
PIB, Suisse

En termes réels, aux prix du marché



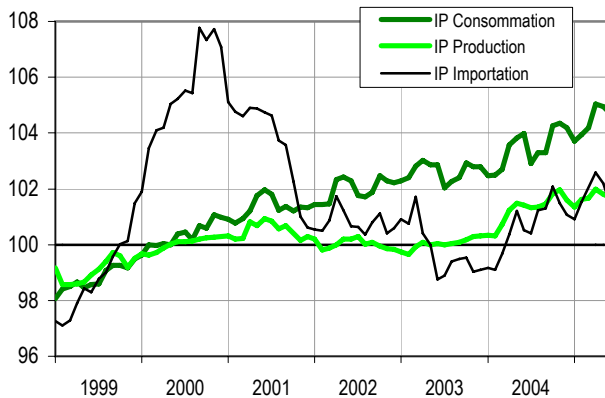
Taux de change nominal, indice suisse

Par rapport à 24 partenaires commerciaux, base janvier 1999 = 100



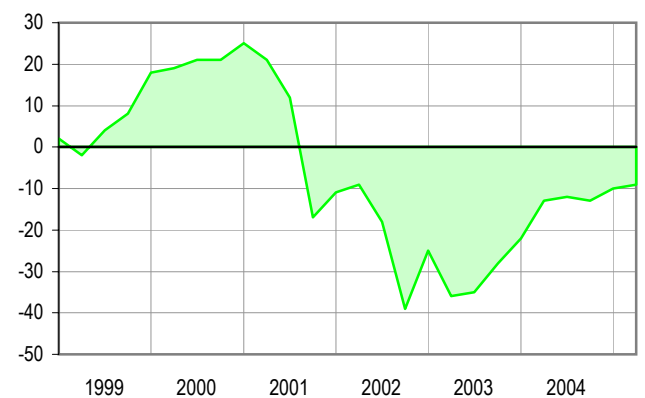
Indice des prix, Suisse

Indice



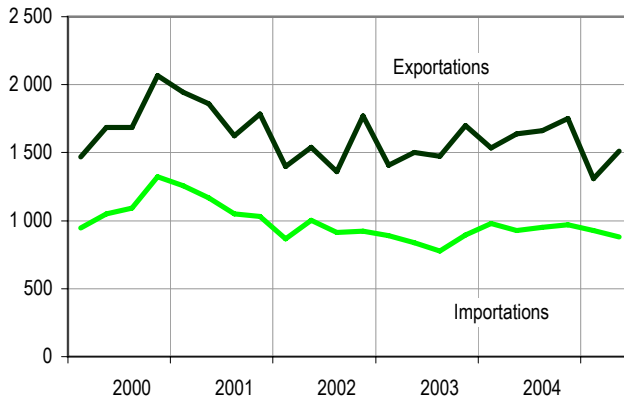
Indice du climat de consommation, Suisse

Indice



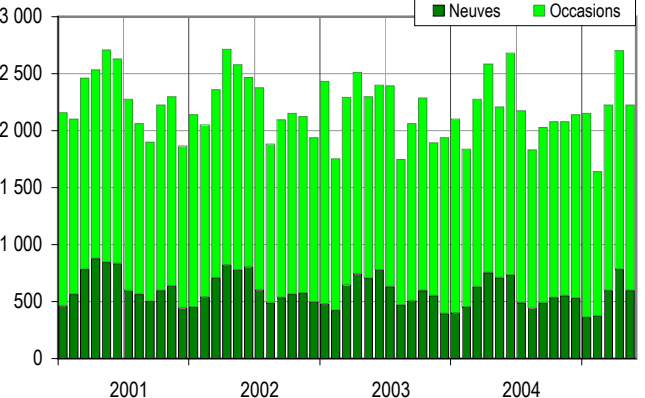
Commerce extérieur, NE

Valeurs trimestrielles, en millions de francs



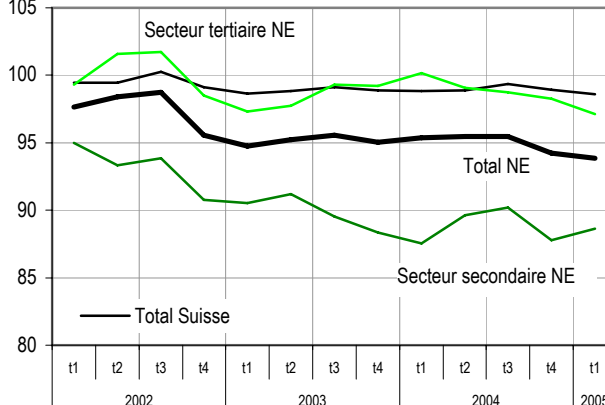
Voitures immatriculées, NE

Immatriculations



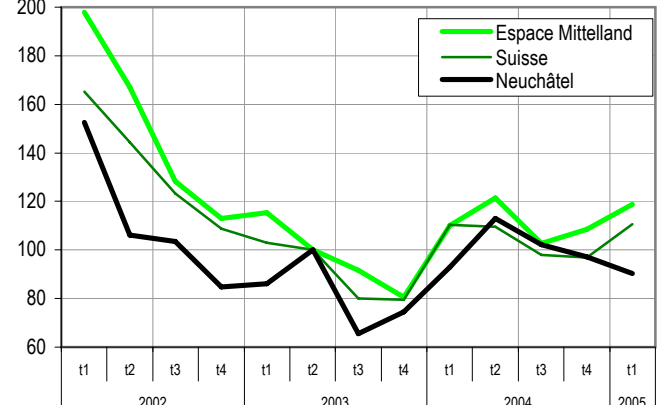
Indice de l'emploi

Base t3/2001 = 100

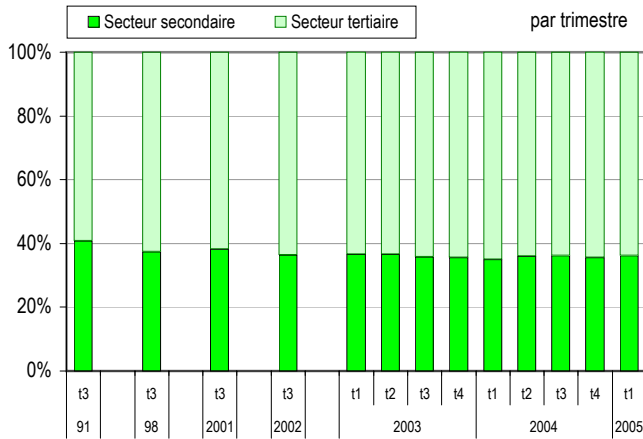


Indice des places vacantes

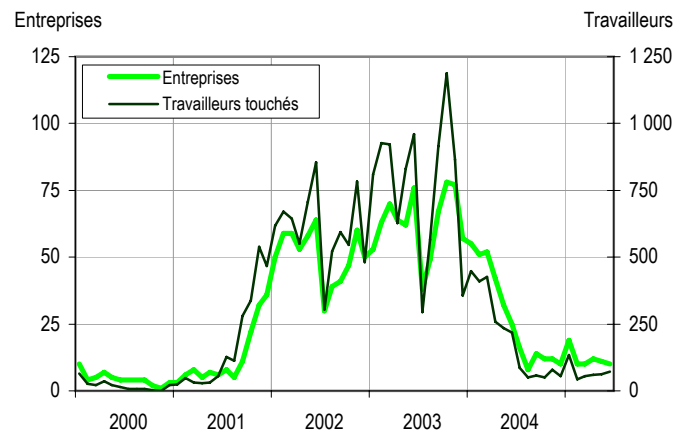
Base t2/2003 = 100



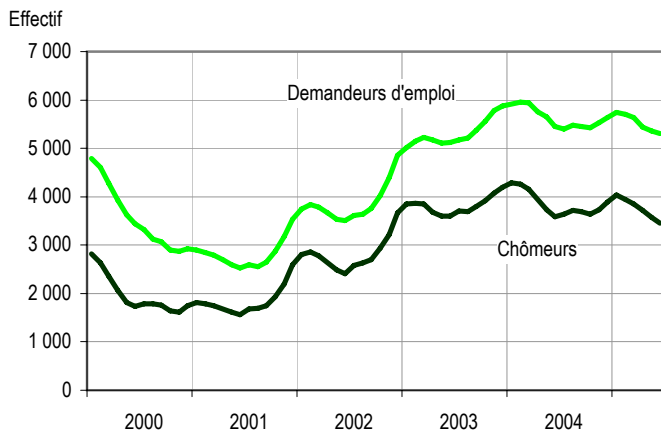
Emploi, NE



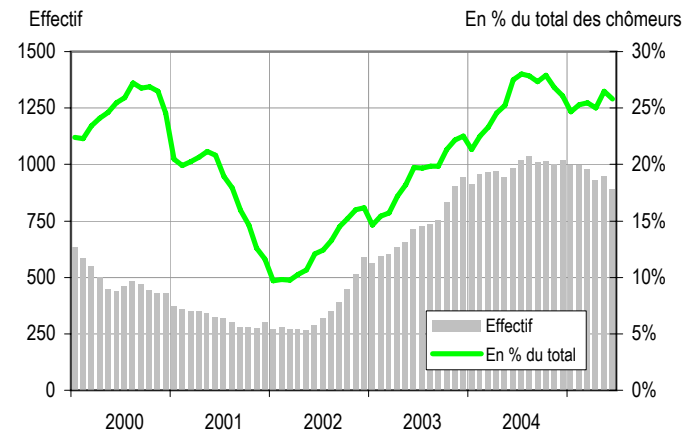
Réduction de l'horaire de travail, NE



Chômage, NE (1)

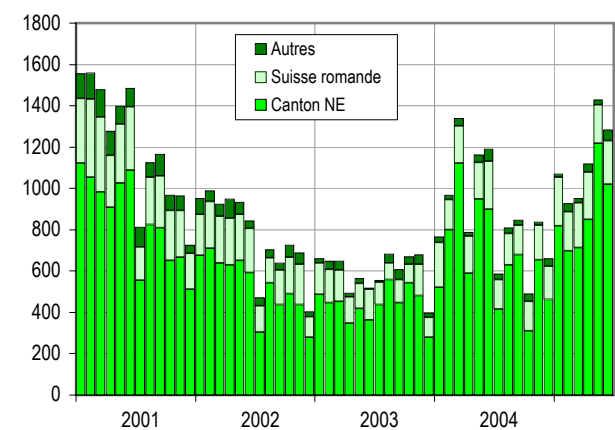


Chômeurs de longue durée, NE (2)



	Période	Valeur	Var. par rap. à la période	
			précédente	de l'an.préc.
Marche des affaires (industrie)	juil.05	-4.4	+ 72.0%	- 143.1%
Produit intérieur brut (mio CHF)	t1/2005	101 925	- 6.6%	+ 0.7%
Consommation, indices				
Climat de consommation	t2/2005	-9	+ 10.0%	+ 30.8%
Prix à la consommation	juin.05	104.7	- 0.2%	+ 0.7%
Prix à la production	juin.05	101.7	- 0.1%	+ 0.3%
Prix à l'importation	juin.05	101.4	- 0.8%	+ 0.9%
Change, indice nominal				
Total	juin.05	106.6	- 0.8%	- 1.6%
Euro	juin.05	104.3	+ 0.4%	- 1.3%
USD	juin.05	109.3	- 3.7%	- 1.0%
Transport, nouvelles immatriculations				
Voitures neuves	mai.05	595	- 24.0%	- 16.2%
Voitures d'occasion	mai.05	1 628	- 15.1%	+ 8.5%
Commerce extérieur				
Exportations (millions de CHF)	t1/2005	1 311	- 25.2%	- 14.5%
Importations (millions de CHF)	t1/2005	929	- 4.1%	- 4.9%
Tourisme				
Nuitées	mars.05	14 240	+ 29.7%	
dont étrangères	mars.05	8 286	+ 41.2%	
Arrivées	mars.05	7 315	+ 30.5%	
dont étrangères	mars.05	3 580	+ 38.9%	
Emploi				
Total	t1/2005	76 200	+ 0.0%	- 0.1%
Secteur secondaire	t1/2005	27 500	+ 0.7%	+ 0.7%
Secteur tertiaire	t1/2005	48 700	- 0.4%	- 0.6%
Chômage				
Taux de chômage	juin.05	4.0%	- 3.4%	- 3.7%
Demandeurs d'emploi	juin.05	5 309	- 1.0%	- 2.6%
Chômeurs	juin.05	3 448	- 3.4%	- 3.7%
dont longue durée (>1 an)	juin.05	889	- 6.0%	- 9.7%
dont moins de 25 ans	juin.05	514	- 3.4%	- 2.7%
Réduction d'horaire de travail				
Entreprises touchées	juin.05	10	- 9.1%	- 60.0%
Travailleurs (nombre)	juin.05	73	+ 15.9%	- 66.7%
Offres d'emploi parues dans la presse				
En tout	juin.05	1282	- 10.3%	+ 7.8%
pour le canton de Neuchâtel	juin.05	1020	- 16.3%	+ 13.3%
pour autres cantons romands	juin.05	209	+ 13.0%	- 9.5%
pour les autres régions	juin.05	53	+ 103.8%	- 8.6%

Offres d'emploi, selon le lieu de travail (3)



Notes

(1) Un demandeur d'emploi est une personne inscrite auprès d'un office du travail; il est chômeur s'il travaille moins de 6 heures par semaine et qu'il est disponible de suite pour le placement. (2) Dont la durée de chômage dépasse 12 mois. (3) Dans les principaux quotidiens régionaux du canton. Nouvelle méthode de comptage des offres dès janvier 2004.

Sources

Centre de recherches conjoncturelles (KOF), Secrétariat d'Etat à l'économie (seco), Banque nationale suisse (BNS), Office fédéral de la statistique (OFS), Administration fédérale des douanes (AFD), Service cantonal des automobiles et de la navigation (SCAN), Service de l'emploi.

Publication trimestrielle, paraissant en février, mai, août et novembre. Abonnement annuel : Fr. 60.-, gratuit pour les participants à l'enquête. Réalisation : Office cantonal de la statistique, en collaboration avec le centre de recherches conjoncturelles de l'EPFZ (KOF). Renseignements et informations : www.ne.ch/stat

Service de promotion économique
Office de la statistique