



## La croissance devrait se poursuivre

### International

Les indicateurs avancés établis par l'OCDE permettent de prévoir que la croissance poursuivra sur sa lancée au cours des prochains mois.

Aux Etats-Unis, le rythme d'expansion, qui reste soutenu, pourrait néanmoins continuer de ralentir comme il l'a déjà fait au cours du deuxième trimestre. Le renchérissement a dépassé 3% sur douze mois, ce qui conduira

### Suisse

Les principaux indicateurs concernant l'évolution de la situation conjoncturelle en Suisse montrent que la reprise, qui était encore hésitante l'année dernière, s'est poursuivie et confirmée durant le premier semestre. La progression des exportations est devenue toutefois moins vigoureuse durant le deuxième trimestre.

### Neuchâtel

L'amélioration de la situation conjoncturelle est plus marquée dans le canton de Neuchâtel que dans l'ensemble du pays. Depuis le début de l'année, ainsi que cela ressort de l'indice synthétique de la marche des affaires (graphique ci-contre), les appréciations des entreprises sont progressivement passées du négatif au positif, aussi bien pour les entrées de commandes et la production que pour les perspectives d'exportation.

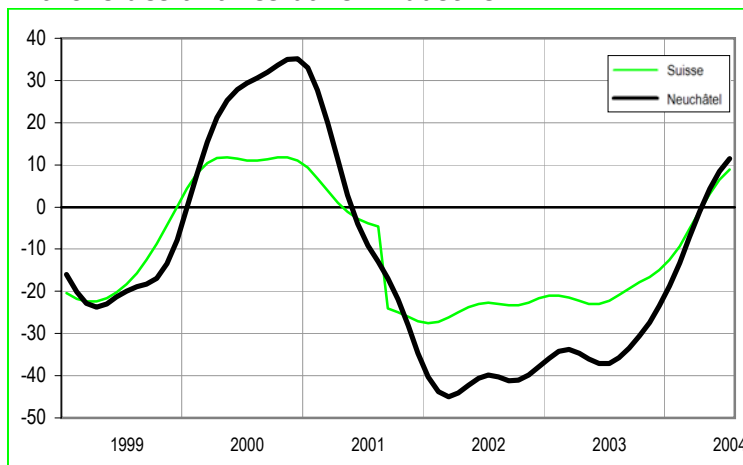
On n'observe au surplus pas de différences d'appréciation significatives selon la taille des entreprises ou la part exportée de leur production.

La reprise est la plus nette dans les industries horlogère et métallurgique. Leur indice synthétique spécifique, qui était respectivement de -48,4 et de -54,9 en janvier, s'établissait à +24 et +22,5 en juillet.

La situation est en revanche plus instable pour les branches «équipements électriques, électroniques, mécanique de précision et optique» et «machines et moyens de transports». Leur indice spécifique de la marche des affaires passe de mois en mois du négatif au positif, et inversement. Les perspectives à six mois restent positives. La quasi totalité des entreprises de ces quatre branches industrielles prévoient le maintien ou l'amélioration de leurs affaires. De ce fait, l'emploi pourrait continuer de progresser, mais probablement de manière moins marquée que durant le premier semestre.

J.-P. Ghelfi  
Economiste

Marche des affaires dans l'industrie



sans doute la Fed à relever encore son taux directeur.

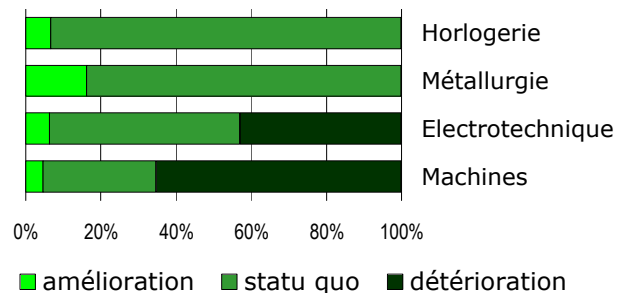
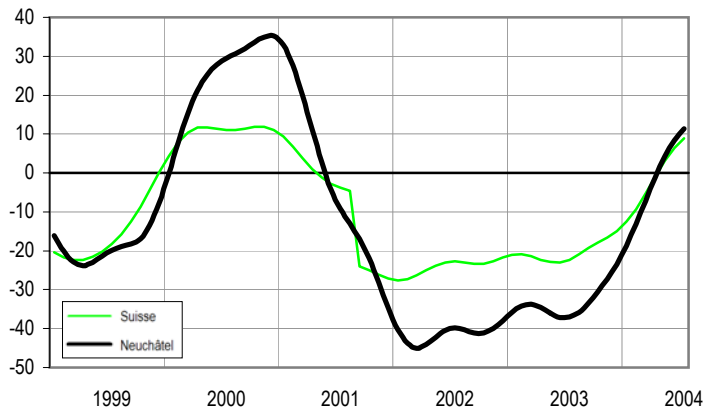
La reprise paraît se confirmer au sein de l'Union européenne, où l'on relève en particulier une confiance accrue des entreprises. La hausse du renchérissement au cours des derniers mois pourrait inciter la BCE à majorer, elle aussi, le loyer de l'argent.

Au Japon, les entreprises, grandes et petites, ainsi que les consommateurs sont à nouveau confiants dans les perspectives de croissance de l'économie qui est soutenue par une nette progression du commerce extérieur, en particulier avec les pays de cette région dont le dynamisme ne se dément pas.

Ce tassement pourrait n'être que provisoire. Le baromètre conjoncturel du KOF, qui fournit une appréciation qualitative sur l'évolution de l'ensemble de l'économie pour les six prochains mois, continue en effet d'être toujours orienté à la hausse.

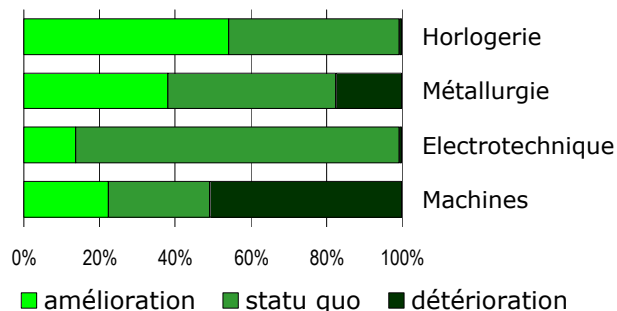
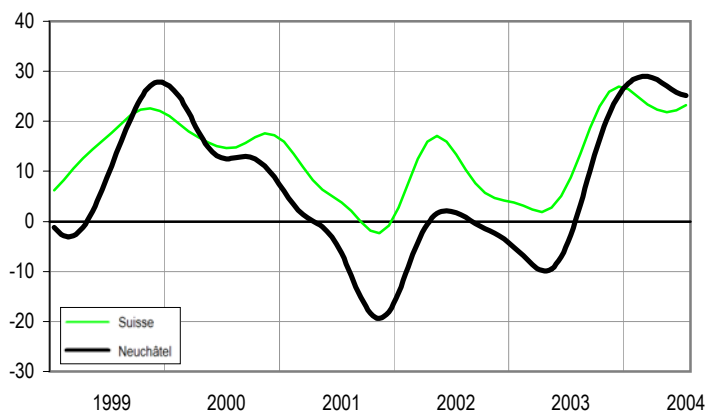
Dans le secteur industriel, le pourcentage des entreprises qui prévoient une dégradation de leurs perspectives d'activité au cours des prochains mois est devenu presque négligeable alors qu'il était encore élevé au premier trimestre (par exemple, de 41% dans l'industrie horlogère et de 19% dans la métallurgie).

## Marche des affaires (indice synthétique)



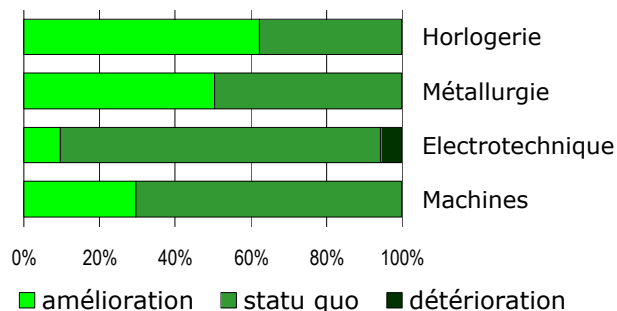
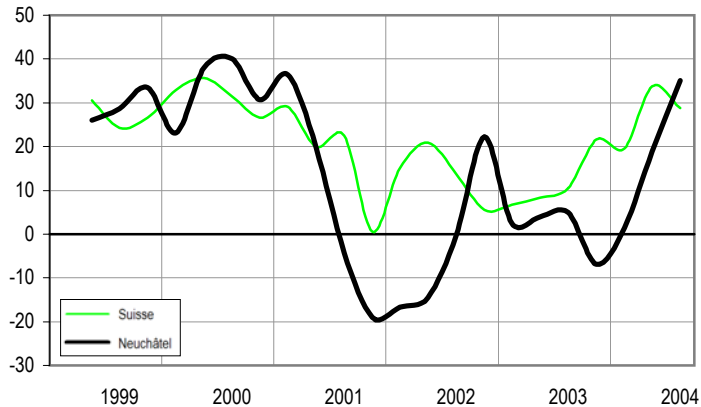
## Perspectives d'entrées de commandes

(appréciation pour les trois prochains mois)



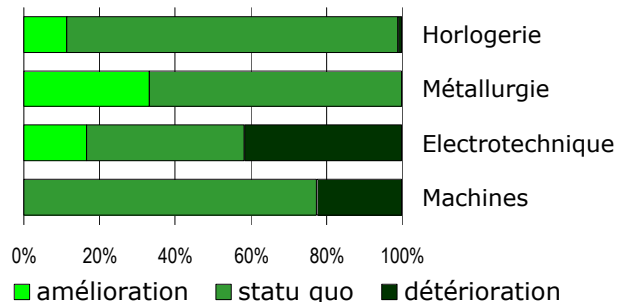
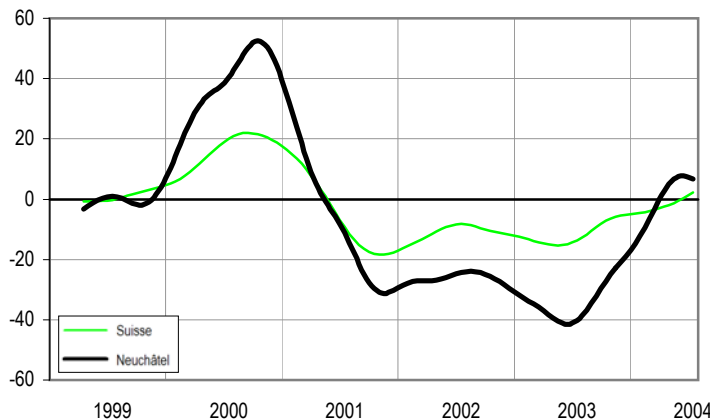
## Perspectives d'exportation

(appréciation pour les trois prochains mois)



## Perspectives d'emploi

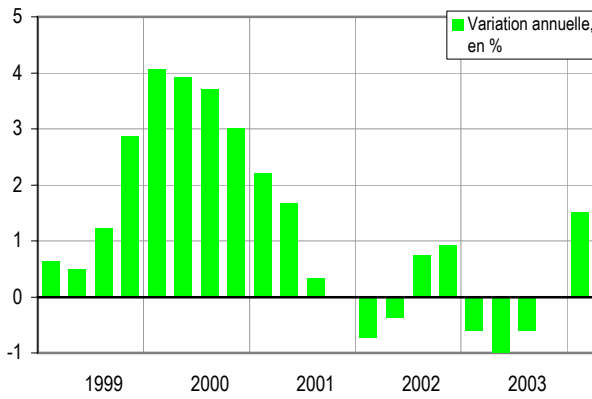
(appréciation pour les trois prochains mois)



Sources : Enquêtes auprès des entreprises industrielles réalisées par le centre de recherches conjoncturelles de l'école polytechnique fédérale de Zurich (KOF)  
Remarque : suite à un changement méthodologique (janvier 2004), les derniers résultats de l'enquête concernent le trimestre en cours et non le trimestre précédent.

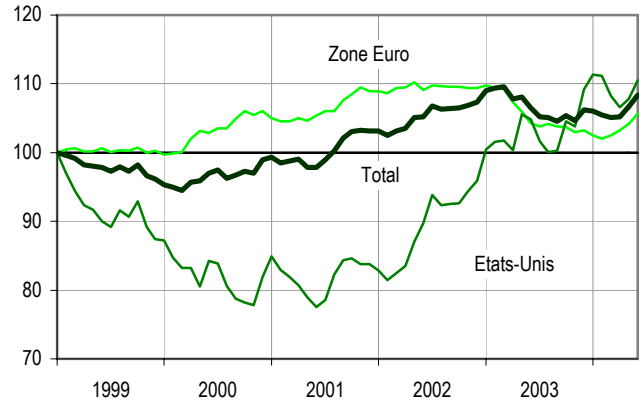
## PIB, Suisse

En termes réels, aux prix du marché



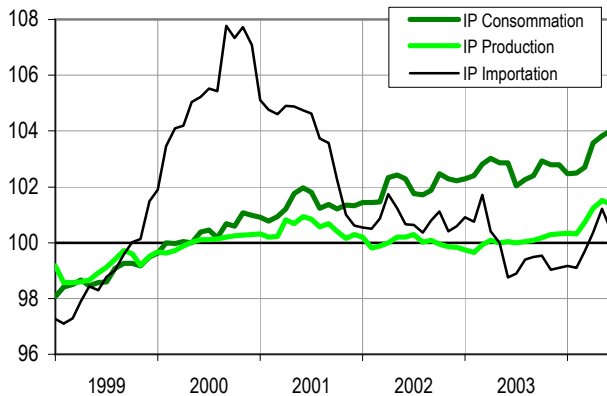
## Taux de change nominal, indice suisse

Par rapport à 24 partenaires commerciaux, base janvier 1999 = 100



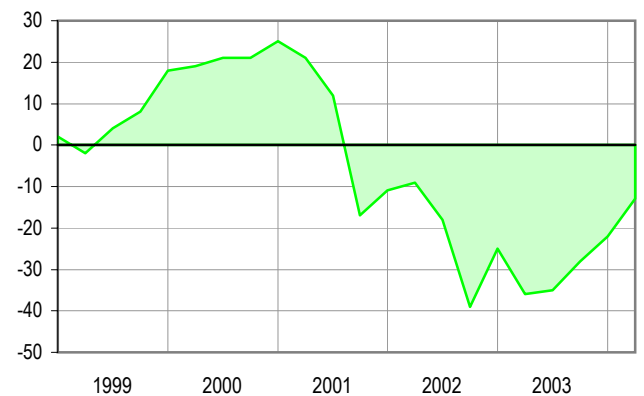
## Indice des prix, Suisse

Indice



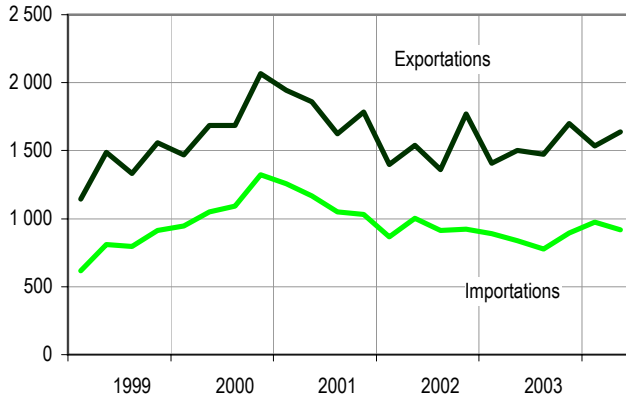
## Indice du climat de consommation, Suisse

Indice



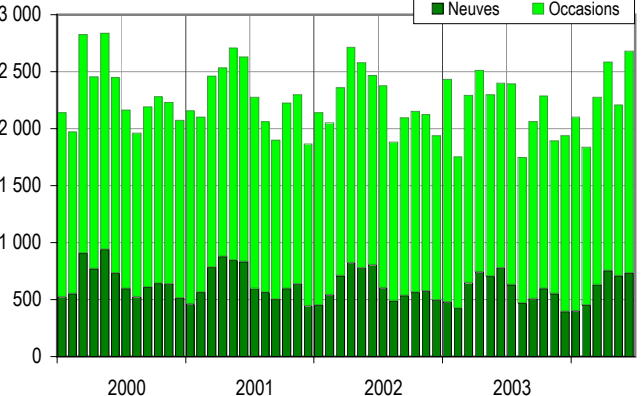
## Commerce extérieur, NE

Valeurs trimestrielles, en millions de francs



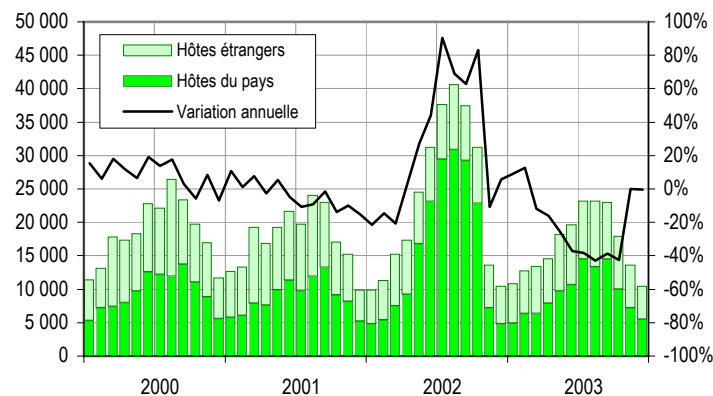
## Voitures immatriculées, NE

Immatriculations



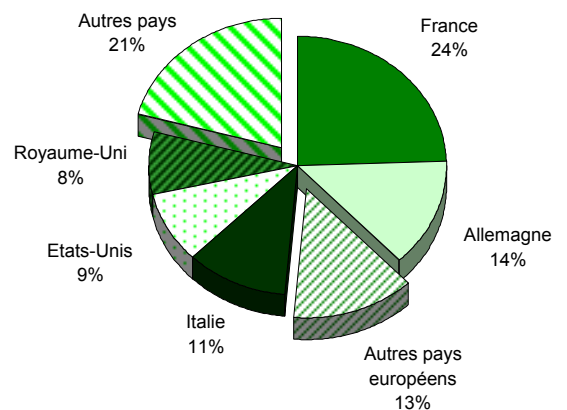
## Nuitées dans l'hôtellerie, NE

Nuitées

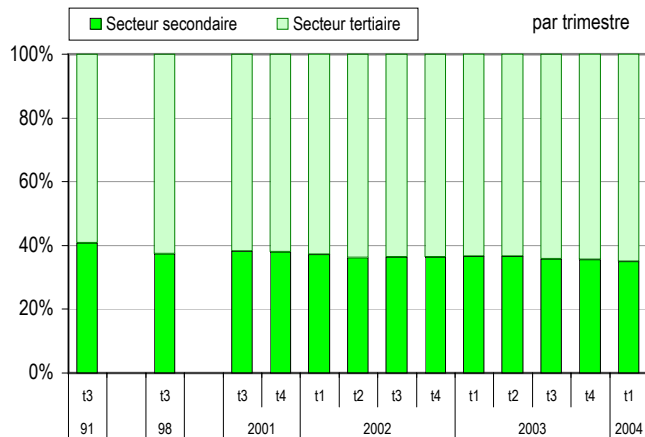


## Provenance des hôtes étrangers, NE

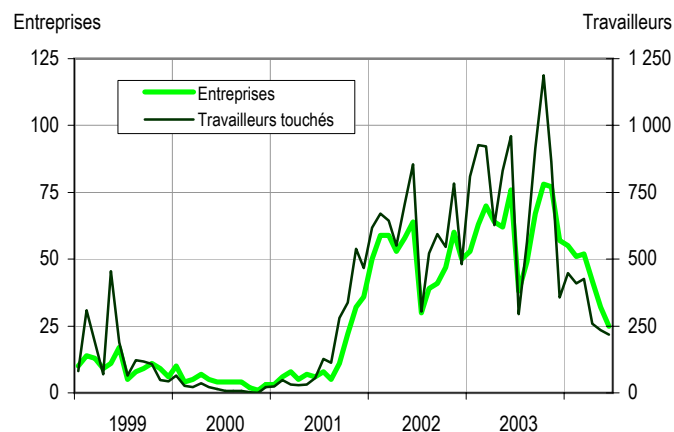
Période : janvier - décembre 2003



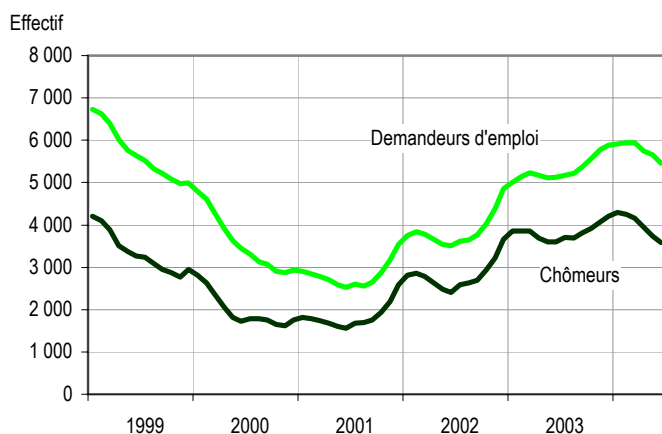
## Emploi, NE



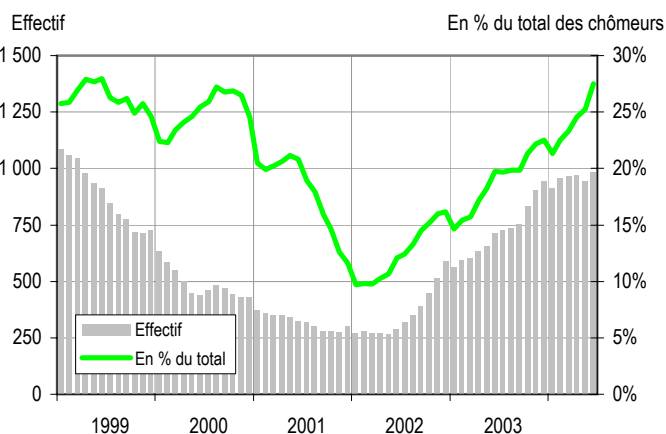
## Réduction de l'horaire de travail, NE



## Chômage, NE (1)

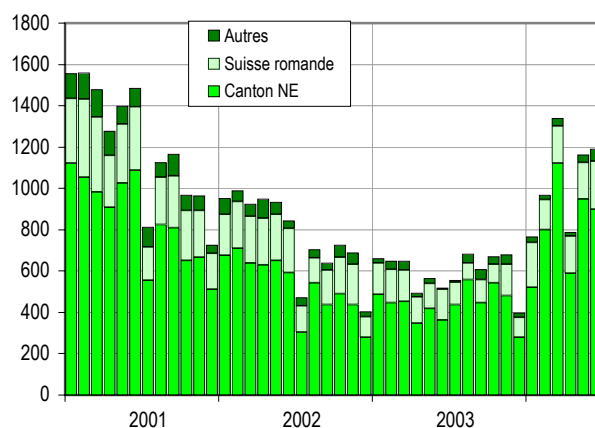


## Chômeurs de longue durée, NE (2)



	Période	Valeur	Var. par rap. à la période	
			précédente	de l'an.préc.
<b>Marche des affaires (industrie)</b>	juil.04	10.6	+ 35.9%	+ 121.0%
<b>Produit intérieur brut (mio CHF)</b>	t1/2004	100 561	- 6.6%	+ 1.5%
<b>Consommation, indices</b>				
Climat de consommation	t2/2004	-13	+ 40.9%	+ 63.9%
Prix à la consommation	juin.04	104.0	+ 0.2%	+ 1.1%
Prix à la production	juin.04	101.4	- 0.1%	+ 1.4%
Prix à l'importation	juin.04	100.5	- 0.7%	+ 1.8%
<b>Change, indice nominal</b>				
Total	juin.04	108.4	+ 1.5%	+ 1.8%
Euro	juin.04	105.7	+ 1.5%	+ 1.4%
USD	juin.04	110.5	+ 2.5%	+ 5.4%
<b>Transport, nouvelles immatriculations</b>				
Voitures neuves	juin.04	728	+ 2.5%	- 5.8%
Voitures d'occasion	juin.04	1 949	+ 29.9%	+ 19.9%
<b>Commerce extérieur</b>				
Exportations (millions de CHF)	t2/2004	1 639	+ 6.9%	+ 9.2%
Importations (millions de CHF)	t2/2004	919	- 5.8%	+ 9.5%
<b>Tourisme</b>				
Nuitées	déc.03	10 393	- 23.5%	- 0.2%
dont étrangères	déc.03	4 918	- 22.9%	- 12.1%
Arrivées	déc.03	5 341	- 29.2%	- 2.8%
dont étrangères	déc.03	2 158	- 28.1%	- 16.7%
<b>Emploi</b>				
Total	t1/2004	77 400	+ 0.3%	+ 0.7%
Secteur secondaire	t1/2004	27 100	- 1.1%	- 3.4%
Secteur tertiaire	t1/2004	50 300	+ 1.0%	+ 3.0%
<b>Chômage</b>				
Taux de chômage	juin.04	4.1%	- 4.2%	- 0.7%
Demandeurs d'emploi	juin.04	5 453	- 3.5%	+ 6.4%
Chômeurs	juin.04	3 580	- 4.2%	- 0.7%
dont longue durée (>1 an)	juin.04	984	+ 4.3%	+ 38.4%
dont moins de 25 ans	juin.04	528	- 8.0%	- 2.4%
<b>Réduction d'horaire de travail</b>				
Entreprises touchées	juin.04	25	- 21.9%	- 67.1%
Travailleurs (nombre)	juin.04	219	- 6.4%	- 77.2%
<b>Offres d'emploi parues dans la presse</b>				
En tout	juin.04	1189	+ 2.4%	+ 129.5%
pour le canton de Neuchâtel	juin.04	900	- 5.0%	+ 149.3%
pour autres cantons romands	juin.04	231	+ 29.8%	+ 54.0%
pour les autres régions	juin.04	58	+ 61.1%	+ 728.6%

## Offres d'emploi, selon le lieu de travail (3)



### Notes

(1) Un demandeur d'emploi est une personne inscrite auprès d'un office du travail; il est chômeur s'il travaille moins de 6 heures par semaine et qu'il est disponible de suite pour le placement. (2) Dont la durée de chômage dépasse 12 mois. (3) Dans les principaux quotidiens régionaux du canton. Nouvelle méthode de comptage des offres dès janvier 2004.

### Sources

Centre de recherches conjoncturelles (KOF), Secrétariat d'Etat à l'économie (seco), Banque nationale suisse (BNS), Office fédéral de la statistique (OFS), Administration fédérale des douanes (AFD), Service cantonal des automobiles et de la navigation (SCAN), Service de l'emploi.

Publication trimestrielle, paraissant en février, mai, août et novembre. Abonnement annuel : Fr. 60.-, gratuit pour les participants à l'enquête. Réalisation : Office cantonal de la statistique, en collaboration avec le centre de recherches conjoncturelles de l'EPFZ (KOF). Renseignements et informations : [www.ne.ch/stat](http://www.ne.ch/stat)

Service de promotion économique  
Office de la statistique