

La croissance ralentira

International

Toutes les prévisions concordent sur le fait que le rythme de croissance de l'économie des Etats-Unis faiblit nettement. Les pronostics divergent en revanche quant à l'ampleur et à la durée de ce ralentissement. Les appréciations varient aussi substantiellement pour déterminer si la récession prévisible dans la première économie du monde aura des conséquences significatives sur les autres pays. Ou bien, au contraire, si celles-ci resteront marginales eu égard au possible « découplage » entre les économies d'Asie et d'Europe avec celle des Etats-Unis. Ce contexte et les incertitudes qui y sont liées ne facilitent évidemment pas l'énoncé d'une prévision d'évolution de la conjoncture au cours du premier semestre de 2008.

Généralement, les retournements, positifs ou négatifs, de la conjoncture économique sont des processus qui se déroulent sur de nombreux mois (contrairement à ce que l'on peut souvent observer sur les marchés financiers). En partant de ce constat, on peut raisonnablement soutenir le scénario d'une évolution de la conjoncture favorable pour 2008. Il faut cependant observer que l'économie mondiale est désormais beaucoup plus « globalisée » que par le passé. Il n'est donc pas absurde d'en déduire que les fortes turbulences de l'économie américaine pourraient progressivement contaminer toute la planète. Dans ce cas, le ralentissement serait plus marqué que les modèles ne le prévoient. Les informations actuellement disponibles ne permettent pas de savoir laquelle de ces deux hypothèses est la plus probable.

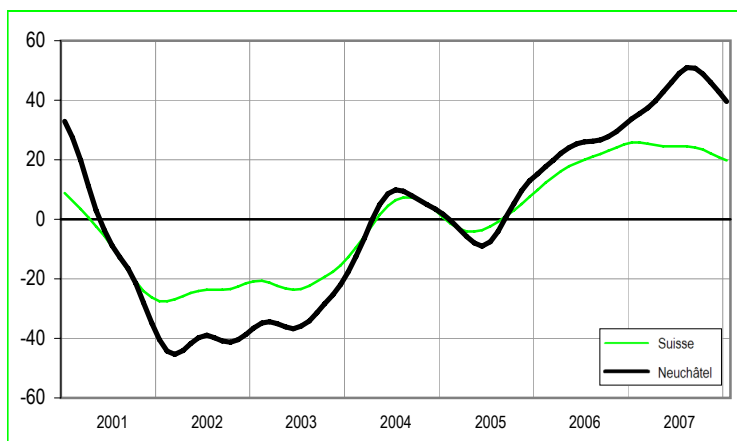
Suisse

Le développement de l'économie suisse devrait continuer d'être soutenu en 2008. Le KOF, la BNS et le Seco prévoient une augmentation du PIB de l'ordre de 2%. Ce pourcentage, tout à fait honorable, serait toutefois en retrait par rapport aux résultats obtenus ces dernières années, durant lesquelles le PIB (produit intérieur brut), en valeur réelle, a enregistré une hausse annuelle moyenne de l'ordre de 2,5%. Ces trois orga-

Neuchâtel

Les entreprises neuchâteloises du secteur secondaire qui répondent aux questionnaires du KOF continuent d'être optimistes sur l'évolution de leurs affaires au cours des prochains mois. A l'exception de la branche de l'électrotechnique qui fournit des appréciations ambivalentes relativement à la situation présente et future, les opinions positives restent largement majoritaires dans les autres branches. L'optimisme n'est certes plus euphorique

Marche des affaires dans l'industrie

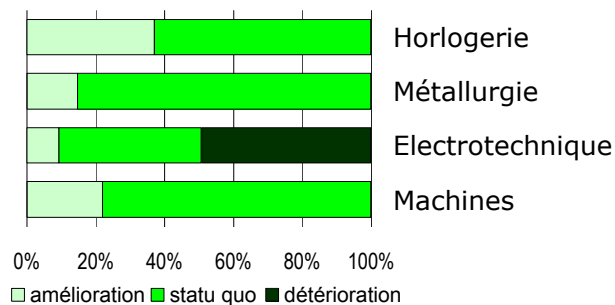
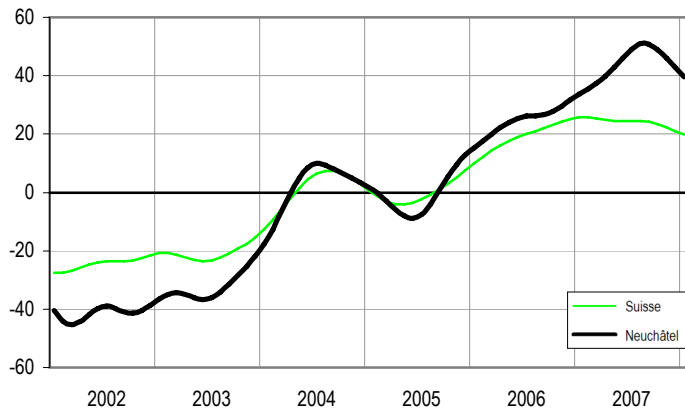


nismes considèrent que la consommation privée, la bonne situation sur le marché du travail et la hausse des revenus fourniront de « substantielles impulsions » à la croissance. La conjoncture devrait également être soutenue par les investissements en biens d'équipements des entreprises. L'amélioration des comptes des collectivités publiques devraient aussi leur permettre d'augmenter leurs dépenses d'investissements en infrastructures. Le baromètre conjoncturel du KOF, publié à fin janvier, fait ressortir une modification de tendance par rapport aux derniers mois de 2007: la croissance de l'économie suisse « pourrait faiblir au premier semestre 2008 ».

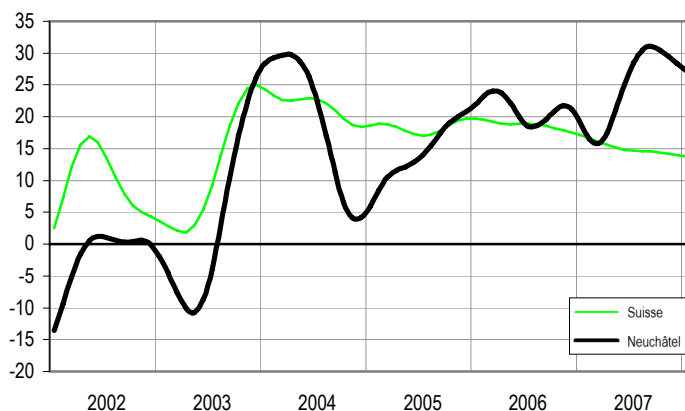
comme il le fut encore jusqu'au milieu de l'année dernière, mais il prédomine (encore) largement. Les perspectives de commandes et de production sont actuellement au même niveau qu'il y a une année. L'indice synthétique de l'économie neuchâteloise qui, comme son nom l'indique, englobe l'ensemble des renseignements fournis par les entreprises, montre que les sociétés qui s'attendent à une amélioration de leur situation est très supérieure à celles qui prévoient une détérioration. L'embellie du marché de l'emploi enregistrée en 2007 pourrait ainsi se prolonger durant les premiers mois de cette nouvelle année.

J.-P. Ghelfi
Economiste

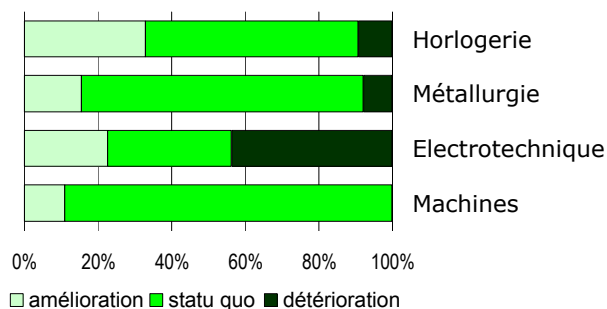
Marche des affaires (indice synthétique)



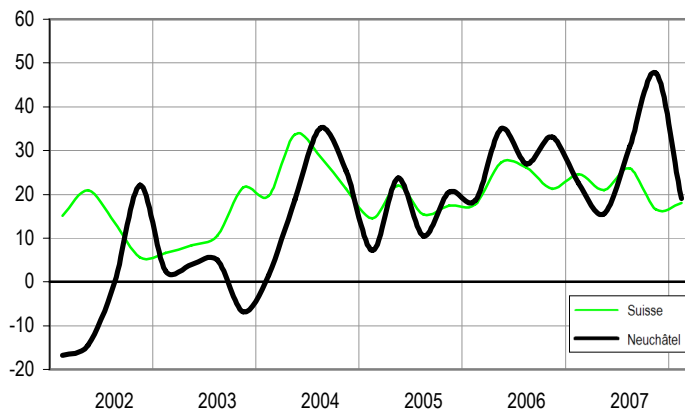
Perspectives d'entrées de commandes



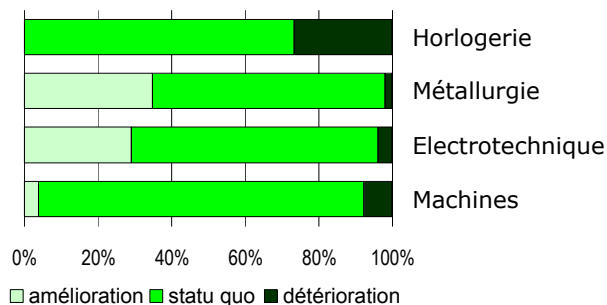
(appréciation pour les trois prochains mois)



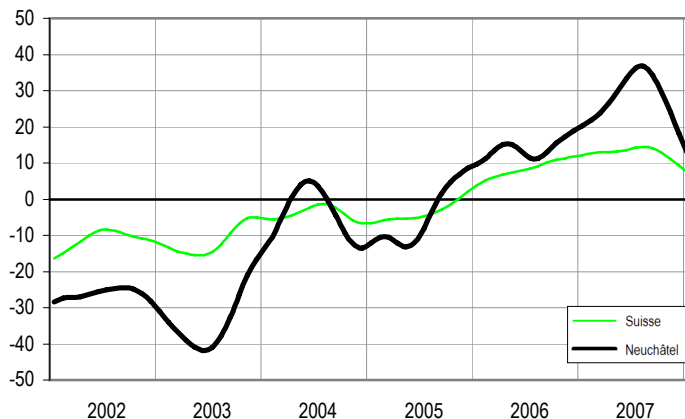
Perspectives d'exportation



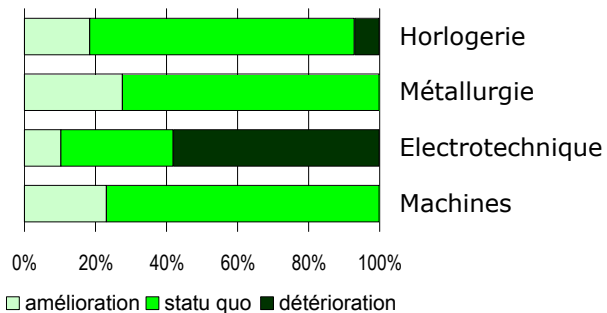
(appréciation pour les trois prochains mois)



Perspectives d'emploi



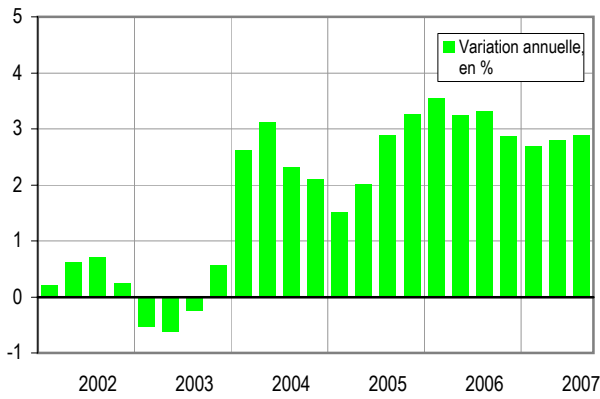
(appréciation pour les trois prochains mois)



Sources : enquêtes auprès des entreprises industrielles réalisées par le centre de recherches conjoncturelles de l'école polytechnique fédérale de Zurich (KOF)

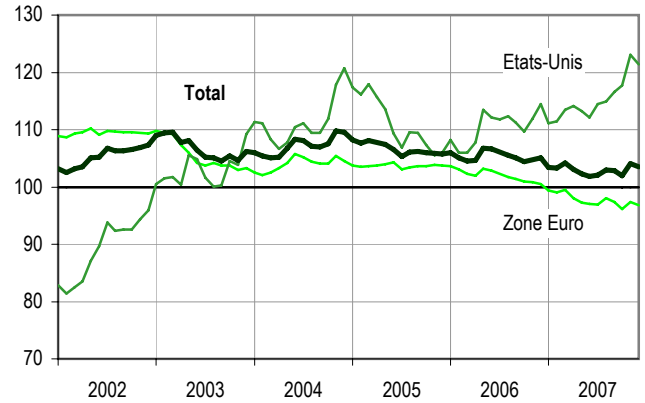
PIB, Suisse

En termes réels, aux prix du marché



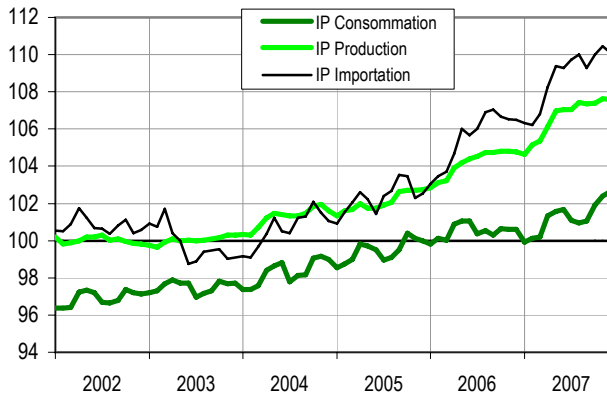
Taux de change nominal, indice suisse

Par rapport à 24 partenaires commerciaux, base janvier 1999 = 100



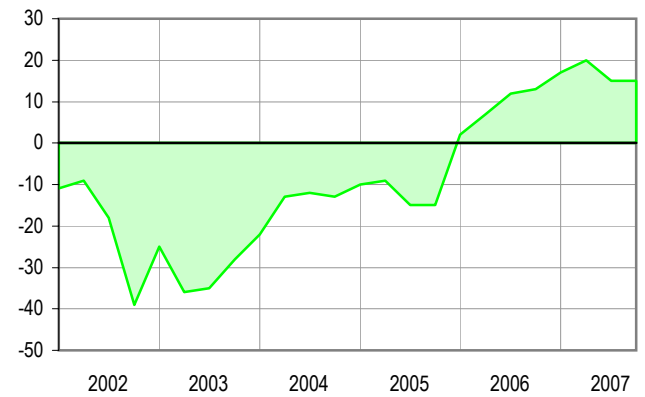
Indice des prix, Suisse

Indice



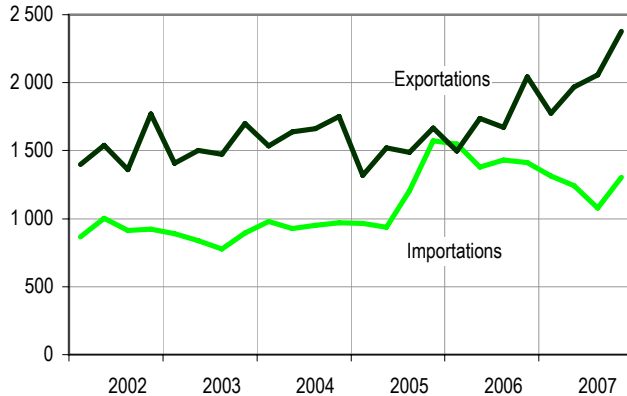
Indice du climat de consommation, Suisse

Indice



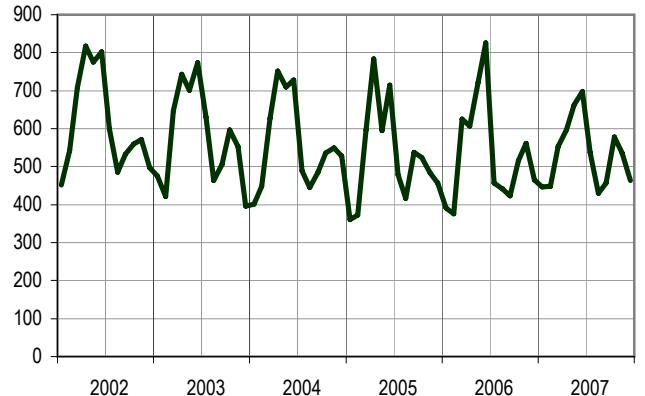
Commerce extérieur, NE

Valeurs trimestrielles, en millions de francs



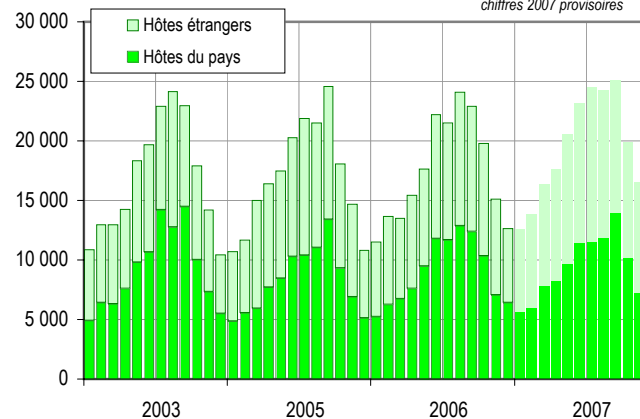
Voitures neuves immatriculées, NE

Immatriculations



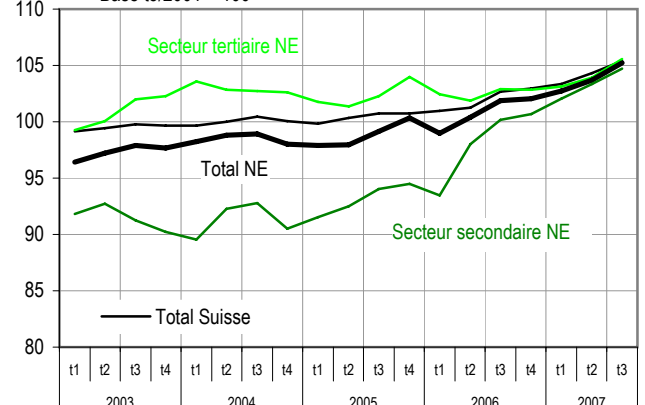
Nuitées dans l'hôtellerie, NE (1)

chiffres 2007 provisoires

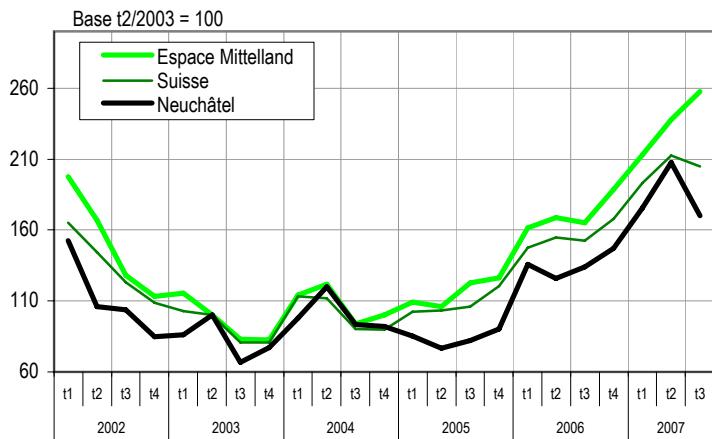


Indice de l'emploi

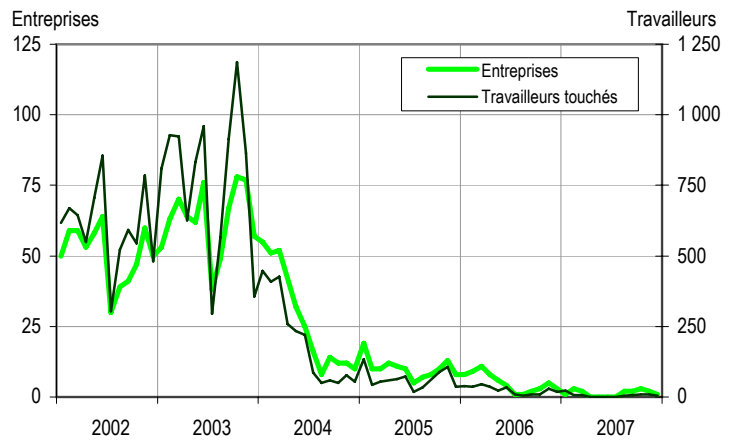
Base t3/2001 = 100



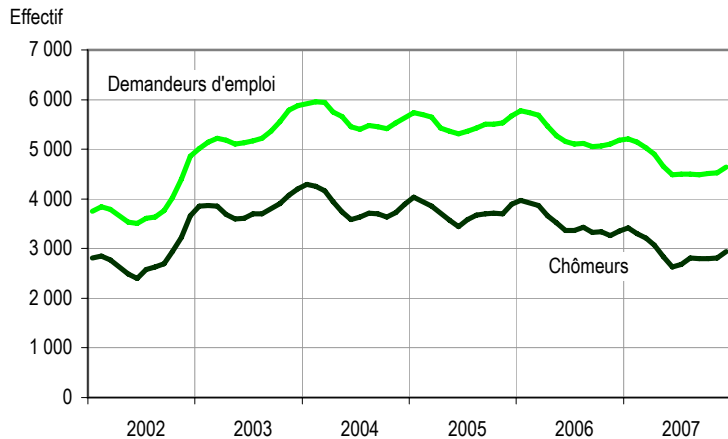
Indice des places vacantes



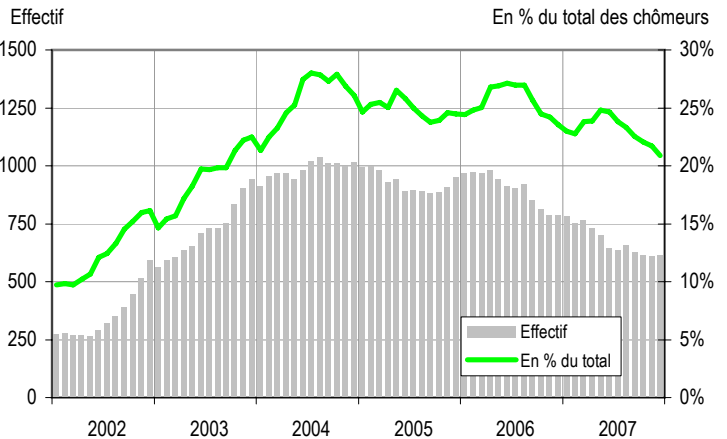
Réduction de l'horaire de travail, NE



Chômage, NE (2)

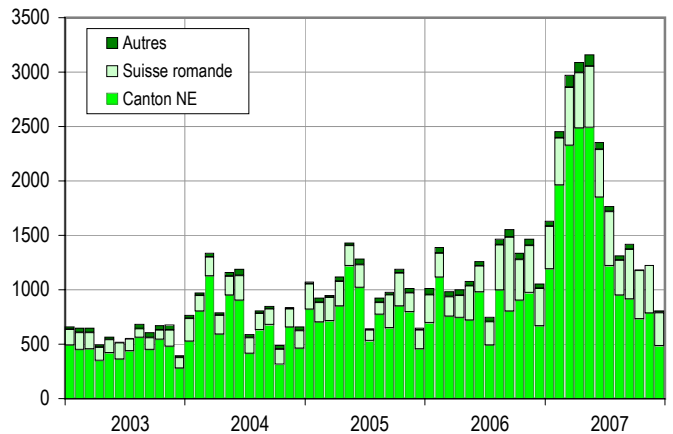


Chômeurs de longue durée, NE (3)



	Période	Valeur	Var. par rap. à la période	
			précédente	de l'an.préc.
Marché des affaires (industrie)	janv.08	39.6	- 7.4%	+ 17.7%
Produit intérieur brut (mio CHF)	13/2007	119 469	+ 0.3%	+ 2.9%
Consommation, indices				
Climat de consommation	14/2007	15	+ 0.0%	+ 15.4%
Prix à la consommation	déc.07	102.6	+ 0.2%	+ 2.0%
Prix à la production	déc.07	107.6	- 0.0%	+ 2.7%
Prix à l'importation	déc.07	110.1	- 0.3%	+ 3.4%
Change, indice nominal				
Total	déc.07	103.5	- 0.5%	- 1.5%
Euro	déc.07	96.8	- 0.6%	- 3.7%
USD	déc.07	121.4	- 1.4%	+ 6.0%
Transport, nouvelles immatriculations				
Voitures neuves	déc.07	463	- 13.6%	- 0.4%
Commerce extérieur				
Exportations (millions de CHF)	14/2007	2 377	+ 15.6%	+ 16.4%
Importations (millions de CHF)	14/2007	1 302	+ 20.8%	- 7.8%
Tourisme				
Nuitées	nov.07	16 520	- 16.9%	+ 9.4%
dont étrangères	nov.07	9 327	- 3.6%	+ 15.7%
Arrivées	nov.07	8 456	- 22.0%	+ 7.8%
dont étrangères	nov.07	4 148	- 10.3%	+ 0.0%
Emplois				
Total	13/2007	85 400	+ 1.5%	+ 3.3%
Secteur secondaire	13/2007	32 500	+ 1.3%	+ 4.5%
Secteur tertiaire	13/2007	52 900	+ 1.6%	+ 2.6%
Chômage				
Taux de chômage	déc.07	3.4%	+ 4.5%	- 12.1%
Demandeurs d'emploi	déc.07	4 636	+ 2.5%	- 10.5%
Chômeurs	déc.07	2 942	+ 4.5%	- 12.1%
dont longue durée (>1 an)	déc.07	615	+ 0.7%	- 21.9%
dont moins de 25 ans	déc.07	443	+ 3.3%	- 16.7%
Réduction d'horaire de travail				
Entreprises touchées	déc.07	1	- 50.0%	- 66.7%
Travailleurs (nombre)	déc.07	4	- 50.0%	- 77.8%
Offres d'emploi parues dans la presse				
En tout	déc.07	806	- 34.2%	- 23.4%
pour le canton de Neuchâtel	déc.07	484	- 38.1%	- 26.9%
pour autres cantons romands	déc.07	305	- 31.2%	- 13.4%
pour les autres régions	déc.07	17	#DIV/0!	- 55.3%

Offres d'emploi, selon le lieu de travail (4)



Notes

(1) Pas de statistique du tourisme pour 2004, données 2007 provisoires
 (2) Un demandeur d'emploi est une personne inscrite auprès d'un office du travail; il est chômeur s'il travaille moins de 6 heures par semaine et qu'il est disponible de suite pour le placement. (3) Dont la durée de chômage dépasse 12 mois. (4) Dans les principaux quotidiens régionaux du canton. Nouvelle méthode de comptage des offres dès janvier 2004.

Sources

Centre de recherches conjoncturelles (KOF), Secrétariat d'Etat à l'économie (seco), Banque nationale suisse (BNS), Office fédéral de la statistique (OFS), Administration fédérale des douanes (AFD), Service cantonal des automobiles et de la navigation (SCAN), Service de l'emploi.

Publication trimestrielle, paraissant en février, mai, août et novembre.
 Abonnement annuel : Fr. 60.-, gratuit pour les participants à l'enquête.
 Réalisation : Office cantonal de la statistique, en collaboration avec le centre de recherches conjoncturelles de l'EPFZ (KOF).
 Renseignements et informations : www.ne.ch/stat