



BIENVENUE  
WILLKOMMEN  
BENVENUTI  
WELCOME  
BEM-VINDO  
BIENVENIDA  
MIRË SE VJEN  
DOBRODOŠLI  
HOŞGELDİNİZ  
KU SOO DHOWOW  
BUN VENIT  
SZERENCSESEN ERKESZTEK  
VÍTEJTE  
أهلا وسهلا

# NEUCHÂTEL

BEVAIX - BOUDRY - BROT-DESSOUS - BROT-PLAMBOZ - CORCELLES-CORMONDRÈCHE - CORNAUX - CORTAILLOD - CRESSIER - ENGES  
FRESENS - GORGIER - HAUTERIVE - LA BRÉVINE - LA CHAUX-DE-FONDS - LA CHAUX-DU-MILIEU - LA CÔTE-AUX-FÉES - LA SAGNE - LA TÈNE  
LE CERNEUX-PEQUIGNOT - LE LANDERON - LE LOCLE - LES BRENETS - LES PLANCHETTES - LES PONTS-DE-MARTEL - LES VERRIÈRES  
LIGNIÈRES - MILVIGNES - MONTALCHEZ - NEUCHÂTEL - PESEUX - ROCHEFORT - SAINT-AUBIN-SAUGES - SAINT-BLAISE - VALANGIN  
VAL-DE-RUZ - VAL-DE-TRAVERS - VAUMARCUS

NEUCHATEL

ITALIEN | 2015

*Benvenuti nel cantone di Neuchâtel*

*Benvenuti  
nel cantone di Neuchâtel*

---

BIENVENUE  
WILLKOMMEN  
BENVENUTI  
WELCOME  
BEM-VINDO  
BIENVENIDA  
MIRË SE VJEN  
DOBRODOŠLI  
HOŞGELDİNİZ  
KU SOO DHOWOW  
BUN VENIT  
SZERENCSESEN ERKESZTEK  
VÍTEJTE  
أهلا وسهلا

**NEUCHÂTEL**

---



## Indice

## Benvenuti nel cantone di Neuchâtel

	PAGINE
<b>Benvenuti nel cantone di Neuchâtel</b>	<b>1</b>
<b>Mappa del cantone di Neuchâtel</b>	<b>2-3</b>
<b>Informazioni generali</b>	<b>4</b>
# Il cantone di Neuchâtel è...	4
# Se avete bisogno di aiuto e informazioni	4
<b>Contatti</b>	<b>5-6</b>
# Servizio per la coesione multiculturale	5
# Siti internet utili	5
# Numeri di emergenza	6
# Consultazioni giuridiche	6
# Sportello informazioni "Europa"	6
<b>Da sapere</b>	<b>7-10</b>
# Diritto di voto per stranieri e straniere	7
# Naturalizzazione	7
# Autorizzazioni di soggiorno	8
# Scuole	8
# Percorsi professionali	9
# Studi e formazione professionale	9
# Formazione per adulti	10
# Corsi di francese	10

Che arrivate da un'altra regione della Svizzera, da un paese vicino o da un luogo ancora più lontano, siamo lieti di darvi il benvenuto.

Con il suo lago e le sue alte vallate, con i suoi magnifici paesaggi e la sua natura protetta, la regione di Neuchâtel offre un elevato tenore di vita. Grazie all'alta tecnologia delle sue industrie e alle competenze professionali della sua manodopera, la zona gode di una reputazione invidiabile. Ovunque nel mondo, un prodotto di Neuchâtel è sinonimo di qualità.

Nel cantone si respira uno spirito di tolleranza e di apertura. La varietà di origini, di religioni e di culture è fonte di arricchimento per l'intera regione e la sua popolazione.

Con questo opuscolo vi diamo il benvenuto e vi proponiamo alcuni indirizzi e informazioni che potranno esservi utili.

Oggi vicini e vicine, speriamo di essere domani amici e amiche.

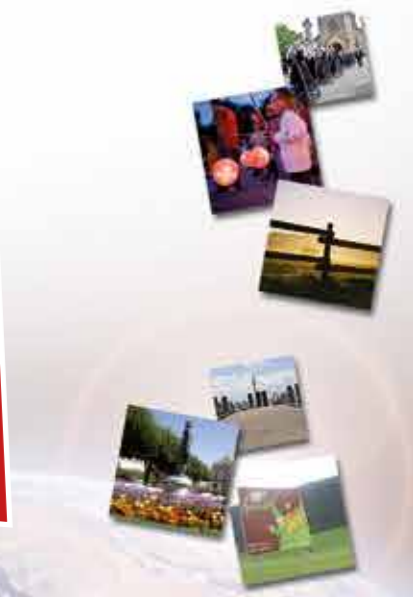
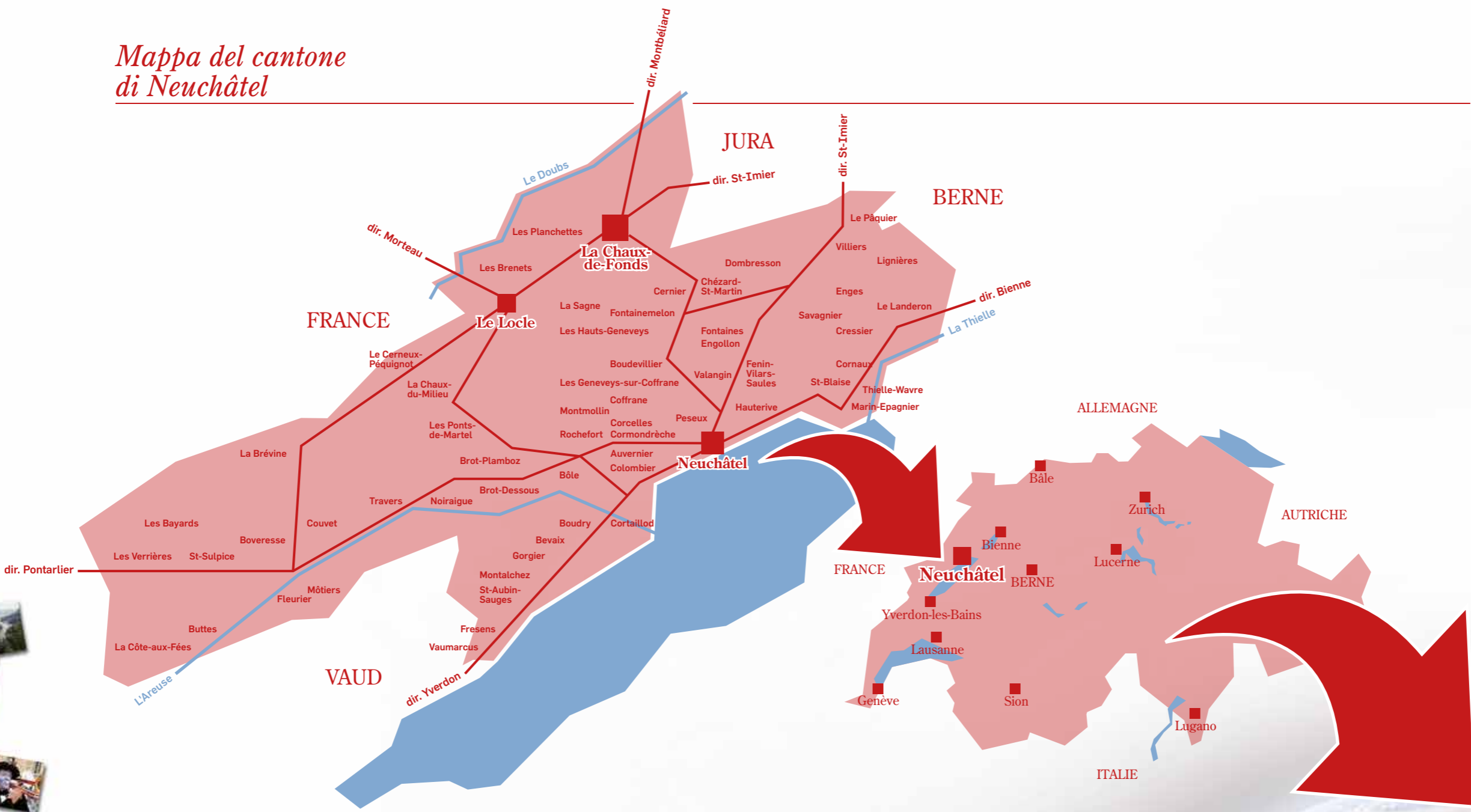
**Governo della Repubblica e del Cantone di Neuchâtel**  
(Gouvernement de la République et canton de Neuchâtel)  
**Comunità per l'integrazione e la coesione multiculturale**  
(Communauté pour l'intégration et la cohésion multiculturelle)



# Mappa del cantone di Neuchâtel

2

3



## Informazioni generali

### IL CANTONE DI NEUCHÂTEL È...

- Una superficie di 803 km<sup>2</sup>.
- Una popolazione totale di circa 175'000 persone, compresa una comunità straniera di 45'000 persone (pari circa al 25%), proveniente da più di 153 paesi.
- 37 comuni suddivisi in sei distretti.
- Uno dei 26 cantoni e semi-cantoni che compongono la Svizzera. Un cantone di lingua francese.
- Soprattutto un cantone con una lunga tradizione nell'accoglienza e la cui storia economica, sociale e culturale è stata spesso segnata da quella delle sue immigrazioni successive.

### SE AVETE BISOGNO DI AIUTO E INFORMAZIONI

- Rivolgersi in primo luogo al proprio comune di residenza, è preferibile recarsi di persona all'amministrazione comunale.
- E' altresì possibile contattare la permanenza telefonica d'informazione sociale, consulenza e orientamento:  
**dal lunedì al venerdì, dalle 14.00 alle 17.00**  
allo 0800 123 456 (numero gratuito).

## Contatti

### SERVIZIO PER LA COESIONE MULTICULTURALE

**Il Servizio per la coesione multiculturale** è un servizio cantonale il cui mandato principale è di favorire i contatti e la tolleranza tra le popolazioni autoctone e migranti. E' attivo anche nella prevenzione del razzismo. Consiglia e sostiene i progetti delle associazioni che si occupano di integrazione degli stranieri e delle straniere. Propone in particolare i seguenti servizi:

- un centro di contatto e d'informazione in diverse lingue, aperto a tutti e tutte, dove persone competenti sanno consigliare opportunamente sui principali problemi pratici della vita quotidiana, garantendo il segreto professionale.
- una lista di corsi di francese.
- una lista di corsi di lingua e cultura di differenti paesi.
- una lista delle comunità straniere nel cantone.
- una lista di traduttori e traduttrici e di mediatori e mediatrici socioculturali.

Per ulteriori informazioni o domande:

**Servizio per la coesione multiculturale  
(Service de la cohésion multiculturelle)**  
Avenue Léopold-Robert 90  
2300 La Chaux-de-Fonds  
Rue des Beaux-Arts 13  
2000 Neuchâtel

[www.ne.ch/cosm](http://www.ne.ch/cosm)

032 889 74 42

032 889 48 50

### SITI INTERNET UTILI

- Il sito dello Stato di Neuchâtel propone informazioni utili, così come anche link verso i siti delle diverse città, dei comuni e della Confederazione: [www.ne.ch](http://www.ne.ch)
- Le pagine [www.ne.ch/migrationsetintegration](http://www.ne.ch/migrationsetintegration) vi daranno informazioni più dettagliate sulle questioni di migrazione, d'integrazione e di naturalizzazione.
- Il sito della Segreteria di Stato alla migrazione (SEM) [www.sem.admin.ch](http://www.sem.admin.ch) vi fornirà informazioni sulle questioni di migrazione, d'integrazione e di naturalizzazione a livello federale.



## Contatti

### NUMERI DI EMERGENZA

Polizia (Police)	117
Vigili del Fuoco (Feu)	118
Soccorso stradale (Secours routier)	140
Telefono amico (La main tendue)	143
Ambulanza (Ambulances)	144
Intossicazioni (Intoxications)	145

### CONSULTAZIONI GIURIDICHE

Rue des Beaux-Arts 11, 1° piano (mercoledì dalle 16.00 alle 19.00)  
2000 Neuchâtel

[www.oan.ch](http://www.oan.ch)

Rue du Parc 65, 1° piano (giovedì dalle 16.00 alle 19.00)  
2300 La Chaux-de-Fonds

[www.oan.ch](http://www.oan.ch)

La consulenza è gratuita. Tuttavia è richiesto un contributo di 30 CHF per coprire le spese amministrative. E' possibile avere un appuntamento il giorno stesso dell'iscrizione.

### SPORTELLO INFORMAZIONI "EUROPA"

Lo sportello informa su tutto ciò che riguarda la libera circolazione di persone, beni e servizi in Europa:

Dogana di Col-des-Roches  
25130 Villers-le-Lac (France)

Tél: 0033 3 81 68 12 13 / Fax: 0033 3 81 68 16 64

[www.douane.gouv.fr](http://www.douane.gouv.fr)

## Da sapere

### DIRITTO DI VOTO PER STRANIERI E STRANIERE

Stabilirsi nel cantone di Neuchâtel significa implicarsi concretamente nella vita locale partecipando alla vita politica come pure manifestare la propria piena appartenenza acquisendo la nazionalità svizzera.

Oggi, le persone straniere, in possesso di un'autorizzazione di domicilio (permesso C) e di 18 anni compiuti possono:

- votare e essere elette a livello comunale dopo almeno un anno di residenza nel cantone.
- votare a livello cantonale dopo almeno 5 anni di residenza nel cantone.

Per maggiori informazioni, rivolgersi al proprio comune di residenza.

### NATURALIZZAZIONE

La nazionalità svizzera si acquisisce per filiazione, adozione o naturalizzazione. E' una tappa importante per integrarsi pienamente alla vita del paese. La legge prevede due procedure di naturalizzazione:

- La naturalizzazione agevolata per coloro che hanno un legame di parentela diretto con una persona di nazionalità svizzera. Il termine per presentare la domanda varia a seconda dei casi.
- La naturalizzazione ordinaria è la procedura che devono seguire tutte le persone che non hanno alcun legame di parentela diretta con un cittadino o una cittadina svizzera, così come le persone legate da un partenariato registrato con uno Svizzero o una Svizzera. La domanda può essere presentata dopo dodici anni di residenza in Svizzera, tre dei quali nel cantone. Gli anni vissuti in Svizzera tra l'età di 10 e 20 anni valgono doppio.

La legge fissa anche altri criteri e prevede molteplici casi specifici. La procedura amministrativa di naturalizzazione può durare fino a due anni.

#### Informazioni:

- presso il comune di residenza
- presso il Servizio della giustizia - settore delle naturalizzazioni  
Rue de Tivoli 22, 2000 Neuchâtel
- presso il Servizio per la coesione multiculturale  
Rue des Beaux-Arts 13, 2000 Neuchâtel

032 889 41 14

[www.ne.ch/servicejustice](http://www.ne.ch/servicejustice)

032 889 48 50

[www.ne.ch/cosm](http://www.ne.ch/cosm)

## Da sapere

### AUTORIZZAZIONI DI SOGGIORNO

E' possibile ottenere informazioni riguardanti le autorizzazioni di soggiorno presso il proprio comune di residenza oppure presso:

#### Servizio delle migrazioni (Service des migrations)

Rue de Tivoli 28  
2003 Neuchâtel

032 889 63 10

[www.ne.ch/smig](http://www.ne.ch/smig)

**Il Servizio per la coesione multiculturale (Service de la cohésion multiculturelle)** è a vostra disposizione per qualsiasi informazione sui differenti tipi di autorizzazione di soggiorno e dimora.

### SCUOLE

#### Tutti i bambini sono ammessi alle scuole obbligatorie del cantone di Neuchâtel.

E' possibile ottenere tutte le informazioni necessarie dall'amministrazione del proprio comune di residenza.

A 4 anni inizia la scuola dell'obbligo, che ha una durata di 11 anni. E' possibile seguire anche corsi di lingua e cultura d'origine organizzati dai consolati o dalle comunità straniere. Al termine dell'iter scolastico obbligatorio, è possibile continuare i propri studi o seguire un apprendistato.

Ulteriori precisazioni utili sono disponibili presso il seguente indirizzo:

#### Servizio dell'insegnamento obbligatorio (Service de l'enseignement obligatoire)

Rue de l'Écluse 67  
2001 Neuchâtel

032 889 69 20

[www.ne.ch/seo](http://www.ne.ch/seo)

## Da sapere

### PERCORSI PROFESSIONALI

#### Centro d'orientamento professionale, universitario e di carriera

(Centre d'orientation professionnelle, universitaire et de carrière) (OCOSP):

allievi, giovani o adulti che desiderano costruire  
o ricostruire il proprio futuro professionale

**OCOSP-INFO**

032 889 20 20

[www.ne.ch/ocosp](http://www.ne.ch/ocosp)

#### Uffici regionali di collocamento neocastellani

(Offices régionaux de placement neuchâtelois) (ORPN):

persone alla ricerca di un impiego

**ORPN**

032 889 68 13

[www.ne.ch/orp](http://www.ne.ch/orp)

### STUDI E FORMAZIONE PROFESSIONALE

#### Servizio delle formazioni post-obbligatorie e dell'orientamento

(Service des formations post-obligatoires et de l'orientation)

Espace 1, 2300 La Chaux-de-Fonds

032 889 69 40

[www.ne.ch/sfpo](http://www.ne.ch/sfpo)

#### Centro interregionale di formazione delle Montagne neocastellane

(Centre interrégional de formation des Montagnes neuchâteloises (CIFOM)

Rue de la Serre 62, 2300 La Chaux-de-Fonds

032 886 30 00

[www.cifom.ch](http://www.cifom.ch)

#### Centro professionale del Litorale neocastellano

(Centre professionnel du Littoral neuchâtelois) (CPLN)

Rue de la Maladière 84, 2000 Neuchâtel

032 717 40 00

[www.cpln.ch](http://www.cpln.ch)

#### Centro professionale per i mestieri nel campo dell'edilizia e delle costruzioni

(Centre professionnel des métiers du bâtiment) (CPMB)

Les Longues-Raies 11, 2013 Colombier

032 843 48 00

[www.cpmb.ch](http://www.cpmb.ch)

#### Università

Av. du 1<sup>er</sup> Mars 26, 2000 Neuchâtel

032 718 10 00

[www.unine.ch](http://www.unine.ch)

#### Ufficio delle borse di studio (Office des bourses)

Espace de l'Europe 2, 2002 Neuchâtel

032 889 69 02

[www.ne.ch/bourses](http://www.ne.ch/bourses)



## Da sapere

---

### FORMAZIONE PER ADULTI

---

**Alleanza dei Centri di formazione professionale del canton di Neuchâtel  
(Alliance des Centres de formation professionnelle du canton de Neuchâtel) (CEFNA)**  
Rue de la Serre 62 032 886 31 00  
2300 La Chaux-de-Fonds [www.cefna.ch](http://www.cefna.ch)

**Ufficio del lavoro (Service de l'emploi)**  
Rue du Parc 119 032 889 68 12  
2301 La Chaux-de-Fonds [www.ne.ch/semip](http://www.ne.ch/semip)

**Centro neocastellano d'integrazione professionale  
(Centre neuchâtelois d'intégration professionnelle) (CNIP)**  
Site Dubied 12 032 889 69 25  
2108 Couvet [www.cnip.ch](http://www.cnip.ch)

**Università popolare neocastellana (Université populaire neuchâteloise)** [www.cpln.ch/upn](http://www.cpln.ch/upn)  
Rue de la Maladière 84  
2000 Neuchâtel 032 725 50 40  
Rue de la Serre 62  
2300 La Chaux-de-Fonds 032 886 31 10

**Associazione Leggere e Scrivere (Association Lire et Ecrire)** 032 914 10 81  
Rue du Doubs 103, 2300 La Chaux-de-Fonds [www.lire-et-ecrire.ch](http://www.lire-et-ecrire.ch)  
Rue Louis-Favre 1, 2000 Neuchâtel

### CORSI DI FRANCESE

---

La lista dei corsi di francese proposti nel cantone di Neuchâtel è disponibile presso il **Servizio per la coesione multiculturale** allo 032 889 74 42.







**ne.ch**

RÉPUBLIQUE ET CANTON DE NEUCHÂTEL

**SERVICE DE LA COHÉSION  
MULTICULTURELLE**  
AVENUE LÉOPOLD-ROBERT 90  
2300 LA CHAUX-DE-FONDS  
T +41 (0)32 889 74 42  
F +41 (0)32 889 62 49

RUE DES BEAUX-ARTS 13  
2000 NEUCHÂTEL  
T +41 (0)32 889 48 50  
F +41 (0)32 889 60 38

[www.ne.ch/migrationsetintegration](http://www.ne.ch/migrationsetintegration)