



RÉPUBLIQUE ET CANTON DE NEUCHÂTEL

**DÉPARTEMENT DU DÉVELOPPEMENT
TERRITORIAL ET DE L'ENVIRONNEMENT**

SERVICE DE L'AGRICULTURE
STATION VITICOLE CANTONALE
ENCAVAGE DE L'ETAT

Année viticole 2015

Table des matières

1. ANNEE VITICOLE	1
2. BILAN PHYTOSANITAIRE	3
3. CADASTRE VITICOLE ET EVOLUTION DE L'ENCEPAGEMENT	4
Evolution des surfaces et de l'encépagement	4
Reconstitutions	10
4. VENDANGES ET STATISTIQUES DE CONSOMMATION	12
Bilan de la récolte	12
Stocks et consommation	14
5. STRUCTURE D'EXPLOITATION	15
Rendement financier	17

1. Année viticole

Météorologie

Le début d'année a été globalement assez doux. Durant la reprise d'activité végétative de la vigne, en avril, le soleil a très largement brillé avec près de 65 heures d'ensoleillement en plus que la moyenne. Le mois de mai a connu des pluies intenses (141 mm) et des alternances entre pics de chaleur (28.1°C le 13) et chutes brutales des températures (5.5°C enregistrés le matin du 21). Ce climat quelque peu chaotique n'a cependant pas perturbé le bon développement de la vigne qui a vu ses toutes premières fleurs s'ouvrir le 21 mai (sur treille de Chardonnay).

Dès la mi-mai nous sommes entrés dans une période de sécheresse très marquée qui a perduré jusqu'au 12 août. Ce manque cruel d'eau était corrélé à des températures très élevées. Nous avons relevé pas moins de 28 jours à plus de 30°C entre fin juin et début septembre. Juillet restera le mois de tous les extrêmes avec 18 jours caniculaires (+ de 30°C), 85 heures de soleil en plus et à peine 40 litres d'eau au mètre carré.

Bien que le début du mois de septembre ait été relativement chaud, la température moyenne a été inférieure à la norme de près d'un degré. La pluviométrie est quant à elle restée modeste, permettant aux vigneronns de vendanger dans de très bonnes conditions.

(Données météo 2015: source Meteosuisse / réseau Agrométéo)

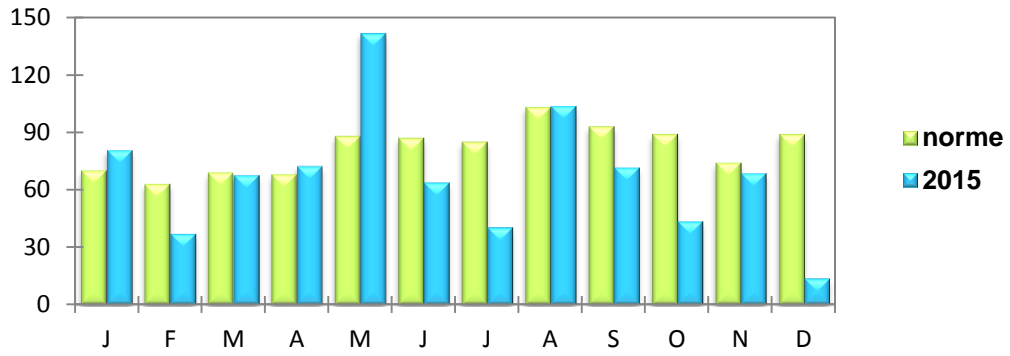
Développement de la vigne

La vigne a débourré aux alentours du 21 avril. La pleine floraison a été atteinte le 7 juin sur Pinot noir, ce qui fait de 2015 l'une des plus précoces de ces 25 dernières années (avec 2003, 2007 et 2011).

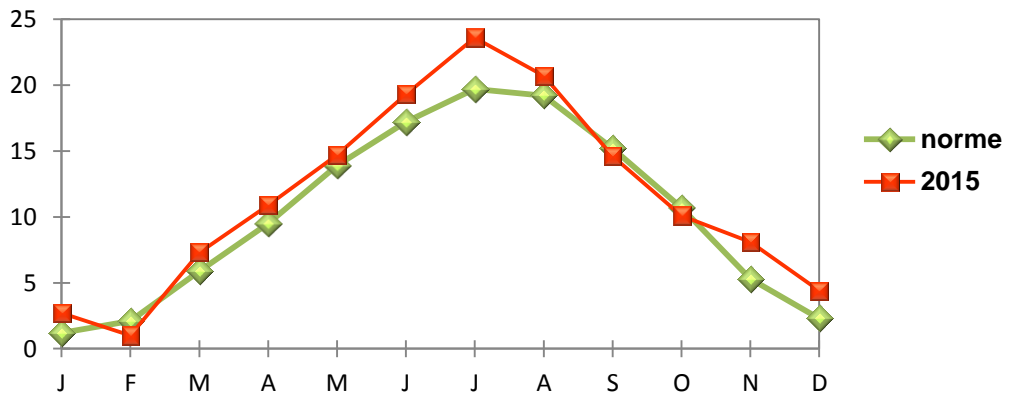
La grande sécheresse estivale a mis à rude épreuve les parcelles situées sur des sols drainants ainsi que les plus jeunes ceps. Ce stress hydrique marqué, survenu très tôt durant le développement de la plante, a littéralement figé le développement des baies sans pour autant retarder la maturité.

Année	Stade pointe verte	Floraison Pinot	Floraison Chasselas	Vendanges (date moyenne du début des vendanges)
2000	20 avril	11 juin	16 juin	25 septembre
2001	17 avril	17 juin	23 juin	8 octobre
2002	15 avril	16 juin	23 juin	2 octobre
2003	7 avril	2 juin	7 juin	9 septembre
2004	21 avril	23 juin	29 juin	8 octobre
2005	15 avril	20 juin	25 juin	26 septembre
2006	24 avril	20 juin	24 juin	2 octobre
2007	12 avril	31 mai	4 juin	15 septembre
2008	26 avril	20 juin	23 juin	6 octobre
2009	15 avril	9 juin	13 juin	21 septembre
2010	20 avril	20 juin	24 juin	2 octobre
2011	9 avril	29 mai	4 juin	20 septembre
2012	13 avril	15 juin	19 juin	1 ^{er} octobre
2013	30 avril	1 ^{er} juillet	1 ^{er} juillet	14 octobre
2014	11 avril	12 juin	14 juin	6 octobre
2015	21 avril	7 juin	10 juin	18 septembre

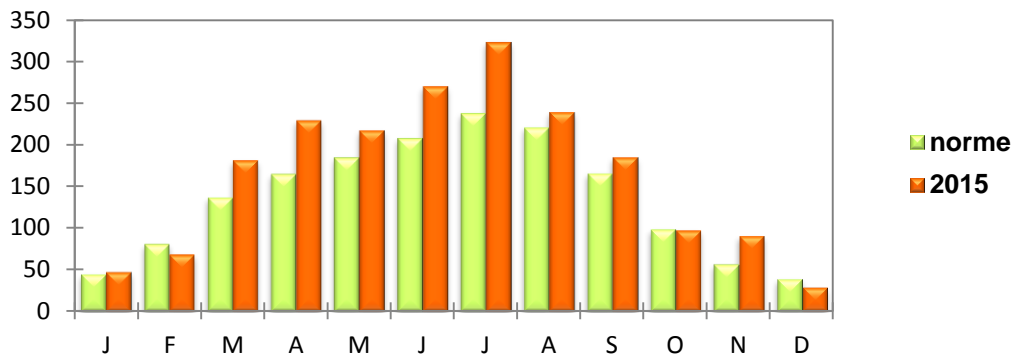
mm précipitations



Température moyenne °C

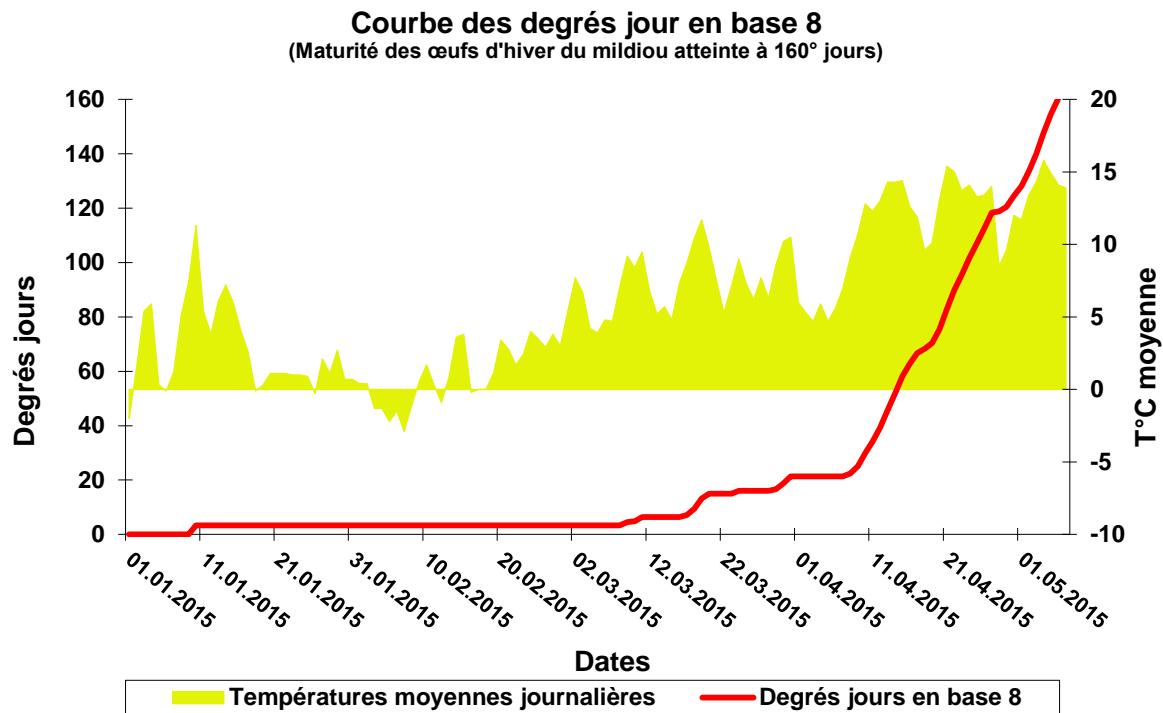


Heures d'insolation



2. Bilan phytosanitaire

La saison a été très calme au niveau des maladies, même si l'oïdium a posé quelques problèmes ça et là, avec parfois des niveaux d'attaque soutenus. Contrairement au millésime précédent, *Drosophila Suzukii* n'a pas posé de problème cette année. Le suivi précis des vols durant l'été a montré des populations très nettement inférieures à 2014, ce qui au final s'est confirmé sur raisin avec une absence totale de perforations. L'absence de pourriture acétique, couplée à l'absence de botrytis et d'autres maladies cryptogamiques, nous ont permis de récolter des raisins d'un niveau qualitatif exceptionnel.



Le problème principal de l'année 2015 demeurera les problèmes de phytotoxicité provoqués par la molécule fluopyram commercialisé par la firme Bayer. En 2014 déjà, deux cas de développements anormaux de la végétation rappelant des dégâts d'herbicides hormônés (gaufrage du limbe, aspect cartonné et bullé de la feuille avec par la suite un blocage du processus de floraison), avaient été observés. En 2015, des symptômes similaires ont été constatés dès le début du mois de mai sur une vigne de Chardonnay de la commune d'Hauterive. Très rapidement après cette première découverte, plusieurs autres cas nous ont été annoncés dans divers secteurs du vignoble.



Photo 1: limbe déformé avec de nombreuses pointes



Photo 2: bout de grappe bloqué avec capuchons nécrosés

Après de nombreuses investigations et recoupements, l'attention des services officiels s'est rapidement tournée vers un produit phytosanitaire en particulier: le Moon Privilège®. La firme propriétaire de ce produit, à savoir Bayer, a été informée sans délai de ces soupçons. Deux experts de la maison mère, située en Allemagne, ont rapidement été dépêchés dans le vignoble neuchâtelois et romand au début du mois de juin. A ce stade le lien entre l'utilisation du produit et les dégâts sur vigne n'était pas clairement établi.

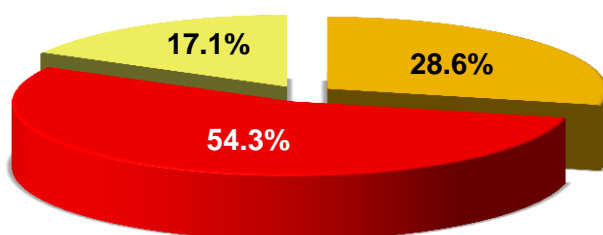
Suite à plusieurs expertises in situ et des campagnes d'analyses en laboratoire, la maison Bayer a reconnu, en novembre 2015, le lien probable entre l'utilisation de son produit et les anomalies de croissance observées dans le vignoble suisse. Ses experts ont en effet identifié un métabolite, l'acide L-pyrrolidone-carboxylique, qui, s'il est présent en concentrations suffisantes dans la plante, est capable d'induire des déséquilibres de croissance caractéristiques, semblables à ceux observés cet été dans le vignoble neuchâtelois. Au vu de l'ampleur du scandale, la maison Bayer® a pris la décision, avant même d'avoir obtenus les résultats définitifs de leurs investigations, de proposer aux vignerons lésés un dédommagement calculé sur les pertes effectives. Ce dernier devrait intervenir courant 2016.

3. Cadastre viticole et évolution de l'encépagement

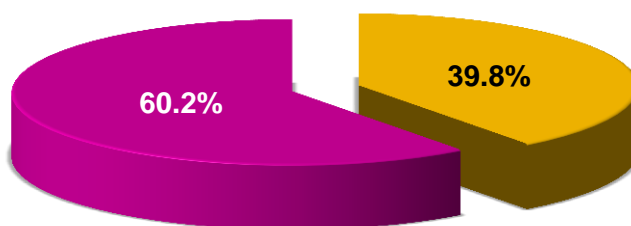
Evolution des surfaces et de l'encépagement

Le vignoble neuchâtelois poursuit son augmentation (+ 4.0 ha) cette année encore avec un total de 604.4 hectares. Les cépages rouges, à présent nettement majoritaires, représentent 60.2% de la surface totale. Le Pinot noir a vu sa surface augmenter de 6 hectares en 2015 (328 hectares) alors que celle du Chasselas s'érode année après année pour arriver à 172.7 hectares. La surface des cépages hors AOC reste relativement stable avec un peu plus de 20 hectares.

Répartition des surfaces

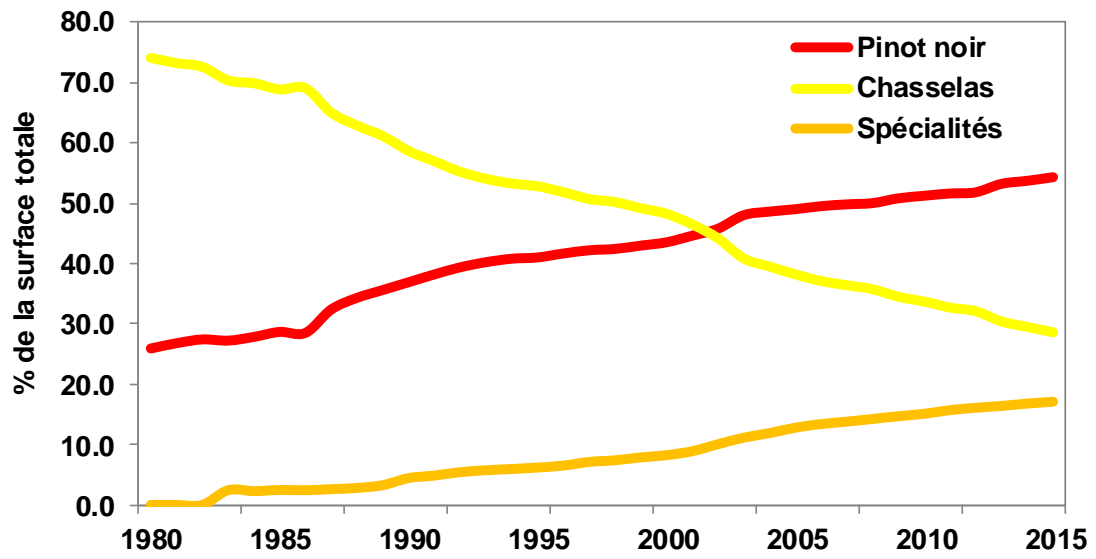


■ CHASSELAS ■ PINOT NOIR ■ SPECIALITES

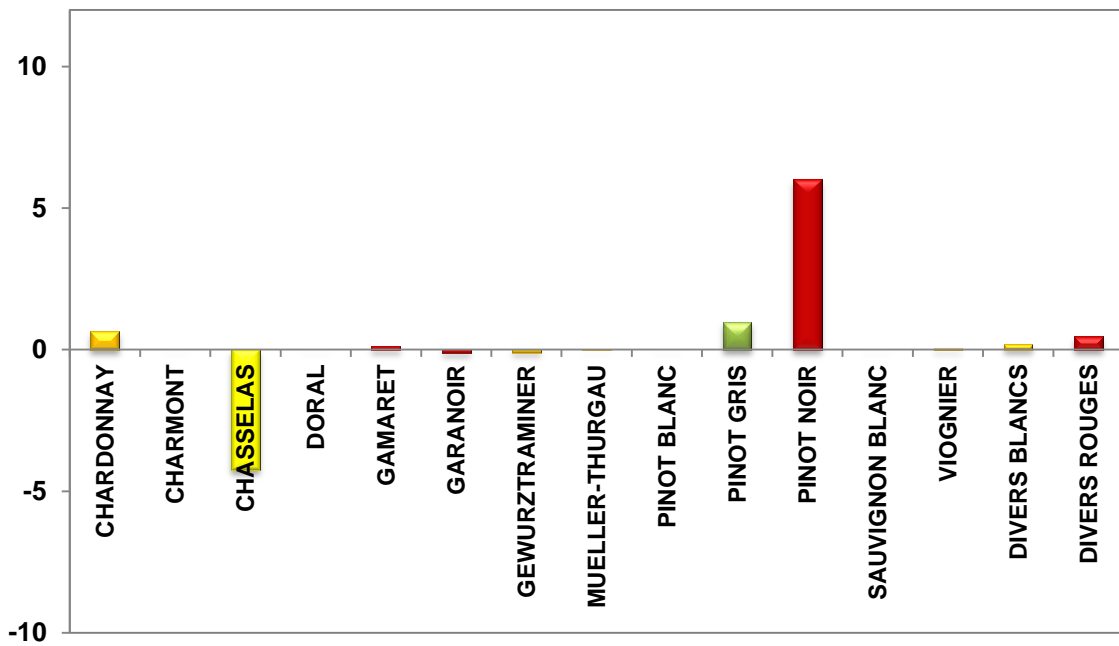


■ cépages blancs ■ cépages rouges

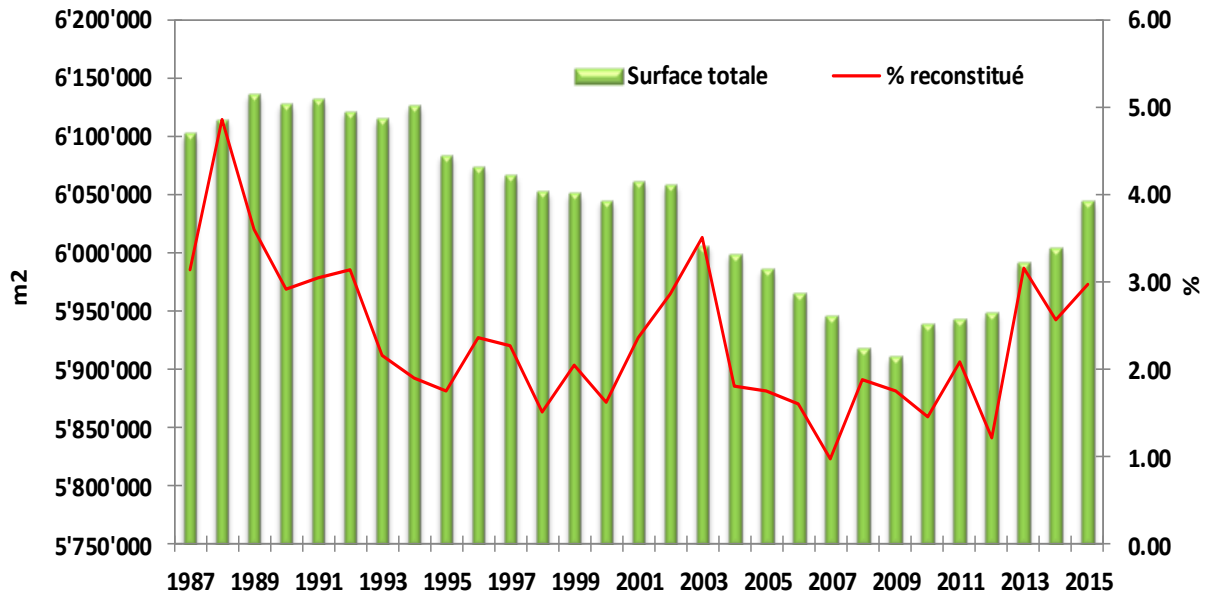
Évolution des surfaces



Evolution de l'encépagement 2014-2015



Evolution de la surface totale depuis 1987 et pourcentage de vignes reconstituées



Encépagement cantonal en 2015

Cépage	m ²	%
CHARDONNAY	218'429	3.614
CHARMONT	160	0.003
CHASSELAS	1'727'998	28.588
DORAL	10'101	0.167
GAMARET	112'324	1.858
GARANOIR	90'835	1.503
GEWURZTRAMINER	34'804	0.576
MUELLER-THURGAU	24'333	0.403
PINOT BLANC	7'465	0.124
PINOT GRIS	227'268	3.760
PINOT NOIR	3'280'625	54.275
SAUVIGNON BLANC	71'534	1.183
VIOGNIER	30'113	0.498
TOTAL CEPAGES AOC	5'835'989	96.55
BARON	232	0.004
CABERNET CORTIS	868	0.014
CABERNET FRANC	12'332	0.204
CABERNET JURA	6'869	0.114
CABERNET MITOS	635	0.011
CARMINOIR	600	0.010
CHAMBOURCIN	1'101	0.018
CHENIN BLANC	1'180	0.020
DIOLINOIR	2'669	0.044
DIVICO	11'848	0.196
DUNKELFELDER	16'438	0.272
FANNY	716	0.012
GALOTTA	30'954	0.512
GAMAY	400	0.007
KERNER	1'345	0.022
LIMBERGER N	960	0.016
MALBEC	7'107	0.118
MARA	11'412	0.189
MERLOT	25'099	0.415
MONARCH	700	0.012
MUSCAT BLANC	4'446	0.074
MUSCAT BLEU	1'070	0.018
MUSCAT OLIVER	3'000	0.050
MUSCATS ROUGES	1'543	0.026
MRAC 1099	875	0.014
ARVINE	2'134	0.035
PETIT MESLIER	1'854	0.031
RAUSCHLING	1'380	0.023
RIESLING	5'682	0.094
SAVAGNIN BLANC	4'986	0.082
SEYVAL BLANC	570	0.009
SOLARIS	3'369	0.056
SYLVANER	200	0.003
SYRAH	621	0.010
DIVERS BLANCS (autres blancs)	19'968	0.330
DIVERS ROUGES (autres rouges)	23'301	0.385
TOTAL DIVERS (non AOC)	208'464	3.45
TOTAL	6'044'453	100.00
<i>Jachères</i>	<i>25'172</i>	
TOTAL GENERAL	6'069'625	

Encépagement par localité viticole

Localité	Chasselas	Pinot noir	Pinot Gris	Chardonnay	Autres cépages	Total Surface
AUVERNIER	192'772	372'661	42'276	41'567	70'684	719'960
BEVAIX	194'564	274'958	21'024	5'573	55'119	551'238
BOLE	34'372	60'337	6'053	12'000	14'465	127'227
BOUDRY	181'283	354'655	15'858	22'593	38'539	612'928
COLOMBIER	136'578	324'906	7'878	15'798	105'264	590'424
CORCELLES- CORMONDRECHE	4'622	52'274	258	586	3'779	61'519
CORNAUX	54'216	80'445	5'276	6'261	5'613	151'811
CORTAILLOD	159'880	324'331	26'404	7'923	61'548	580'086
CRESSIER	164'168	266'705	11'321	32'870	23'936	499'000
FRESENS	18'082	8'891	1'096	0	3'819	31'888
GORGIER	191'032	202'362	15'913	7'008	38'640	454'955
HAUTERIVE	42'882	89'389	5'898	6'537	7'565	152'271
LA COUDRE	15'456	18'422	988	8'287	15'768	58'921
LE LANDERON	133'446	417'517	22'322	33'231	92'478	698'994
MARIN-EPAGNIER	0	4'540	0	0	5'660	10'200
NEUCHATEL	16'079	36'474	8'319	0	5'067	65'939
PESEUX	10'409	6'447	8'263	0	0	25'119
SAINT-AUBIN	16'039	25'653	2'454	508	2'024	46'678
SAINT-BLAISE	69'386	163'805	7'739	3'111	11'906	255'947
SAUGES	61'120	53'328	9'578	7'340	18'855	150'221
VAUMARCUS	31'612	142'365	8'350	7'236	9'564	199'127
Total m²	1'727'998	3'280'465	227'268	218'429	590'293	6'044'453

Évolution des surfaces plantées par localité viticole

Localité	2014	2015	Variation 2014 - 2015
AUVERNIER	719'985	719'960	-25
BEVAIX	551'059	551'238	179
BOLE	127'411	127'227	-184
BOUDRY	612'981	612'928	-53
COLOMBIER	589'505	590'424	919
CORCELLES- CORMONDRECHE	62'603	61'519	-1'084
CORNAUX	146'734	151'811	5'077
CORTAILLOD	563'489	580'086	16'597
CRESSIER	494'465	499'000	4'535
FRESENS	31'888	31'888	0
GORGIER	456'901	454'955	-1'946
HAUTERIVE	152'272	152'271	-1
LA COUDRE	58'932	58'921	-11
LE LANDERON	698'260	698'994	734
MARIN-EPAGNIER	10'200	10'200	0
NEUCHATEL	65'939	65'939	0
PESEUX	25'119	25'119	0
SAINT-AUBIN	46'377	46'678	301
SAINT-BLAISE	240'447	255'947	15'500
SAUGES	150'220	150'221	1
VAUMARCUS	199'127	199'127	0
Total m²	6'003'914	6'044'453	40'539

Reconstitutions

Les reconstitutions concernent 17.96 hectares soit 2.97% des surfaces en production. Le détail des reconstitutions par localité est exposé dans les deux tableaux suivants (cépages en AOC et cépages en vin de pays).

Reconstitutions 2015 avec des cépages AOC

Localité	CHARDONNAY	CHASSELAS	GAMARET	GARANOIR	PINOT GRIS	PINOT NOIR	VIOGNIER	TOTAL m ²
AUVERNIER	910	729			1'000	6'807		9'446
BEVAIX		4'695	1'339		1'686	15'143		22'863
BOLE								0
BOUDRY			849	889		7'478		9'216
COLOMBIER	3'955	7'581	387			3'220		15'143
CORCELLES-CORMONDRECHE								0
CORNAUX					1'400	5'030		6'430
CORTAILLOD		3'750			2'000	56'373	453	62'576
CRESSIER	570	5'712				60		6'342
FRESENS					1'096			1'096
GORGIER						5'758		5'758
HAUTERIVE						7'868		7'868
LA COUDRE								0
LE LANDERON	1'233	417				928		2'578
MARIN-EPAGNIER								0
NEUCHATEL								0
PESEUX								0
SAINT-AUBIN			543			100		643
SAINT-BLAISE					2'800	18'060		20'860
SAUGES					70	825		895
VAUMARCUS								0
TOTAL m²	6'668	22'884	3'118	889	10'052	127'650	453	171'714

Reconstitutions 2015 avec des cépages classés en vin de pays

Localité	CARMINOIR	DIVICO	GALOTTA	KERNER	SEYVAL BLANC	SOLARIS	TOTAL m ²
AUVERNIER						174	174
BEVAIX		579			570		1'149
BOLE							0
BOUDRY							0
COLOMBIER		1'305					1'305
CORCELLES-CORMONDRECHE							0
CORNAUX							0
CORTAILLOD				1'345			1'345
CRESSIER							0
FRESENS							0
GORGIER							0
HAUTERIVE							0
LA COUDRE							0
LE LANDERON							0
MARIN-EPAGNIER							0
NEUCHATEL							0
PESEUX							0
SAINT-AUBIN							0
SAINT-BLAISE	800	2'012	1'000				3'812
SAUGES		70					70
VAUMARCUS							0
TOTAL m²	800	3'966	1'000	1'345	570	174	7'855

4. Vendanges et statistiques de consommation

(Chiffres de la vendange fournis par M. Bonhôte et Mme Fridez, SCAV)

Bilan de la récolte

Les vendanges ont débuté entre le 14 et le 18 septembre. Le rendement moyen, tous cépages confondus, arrive à 609 grammes/m² soit un petit moins qu'en 2014. Si l'on ne peut que regretter ces quantités modestes, on doit en revanche se réjouir de la qualité du raisin récolté. Le Chasselas affiche un degré record de 77.4°Oe (le plus haut depuis 1949), pour 771 g/ m² de rendement. Le Pinot noir n'est pas en reste et culmine à 96.1°Oe (degré sensiblement identique aux millésimes 2003 et 2011) pour un rendement moyen de 537 g/ m².

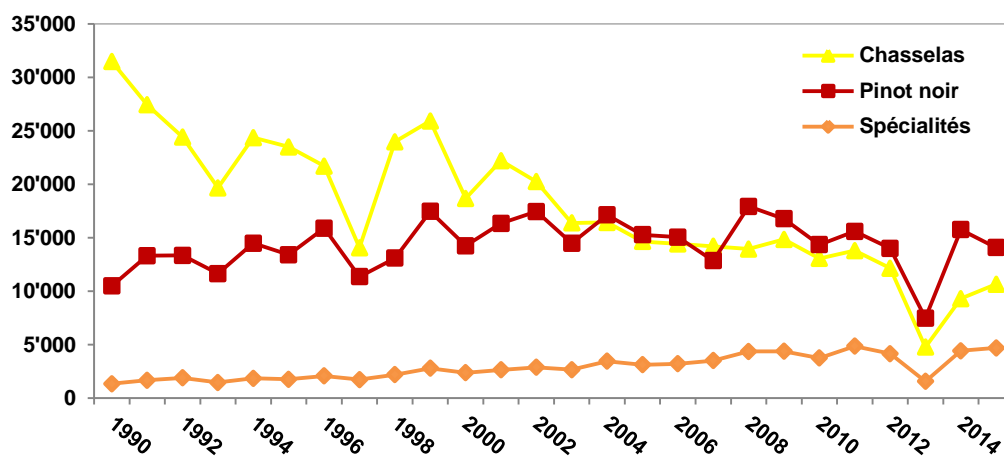
Récolte 2015 par cépage

Cépage	m ²	% de la surface	kg	% des kilos	% Brix	° Oe	litres	kg/m ²
CHARDONNAY	218'429	3.6	132'295	3.6	23.2	97.4	105'836	0.606
CHASSELAS	1'727'998	28.6	1'331'809	37.0	18.8	77.4	1'065'447	0.771
DORAL	10'101	0.2	5'057	0.1	21.5	89.5	4'046	0.501
GAMARET	112'324	1.9	73'001	2.0	23.2	97.5	58'401	0.650
GARANOIR	90'835	1.5	60'886	1.7	23.2	97.5	48'709	0.670
GEWURZTRAMINER	34'804	0.6	12'910	0.4	23.4	98.3	10'328	0.371
MUELLER-THURGAU	24'333	0.4	18'458	0.5	20.1	83.3	14'766	0.759
PINOT BLANC	7'465	0.1	2'855	0.1	23.0	96.4	2'284	0.382
PINOT GRIS	227'268	3.8	126'093	3.4	23.4	98.2	100'874	0.555
PINOT NOIR	3'280'625	54.3	1'760'259	47.8	22.9	96.1	1'408'207	0.537
SAUVIGNON BLANC	71'534	1.2	36'280	0.9	23.2	97.2	29'024	0.507
VIOGNIER	30'113	0.5	13'669	0.3	22.2	92.7	10'935	0.454
TOTAL CEPAGES AOC	5'835'829	96.6	3'573'572	97.9	21.4	89.2	2'858'858	0.612
AUTRES BLANCS	50'830	0.3	20'486	0.5	23.6	99.1	14'535	0.357
AUTRES ROUGES	157'634	0.4	85'761	1.6	23.7	99.4	46'366	0.368
TOTAL CEPAGES VDP	208'464	3.4	106'247	2.9	23.6	99.4	60'902	0.510
TOTAL	6'044'293	100.0	3'679'819	100.0			2'919'759	0.609
<i>Jachères</i>	<i>25'172</i>							
TOTAL	6'069'465							

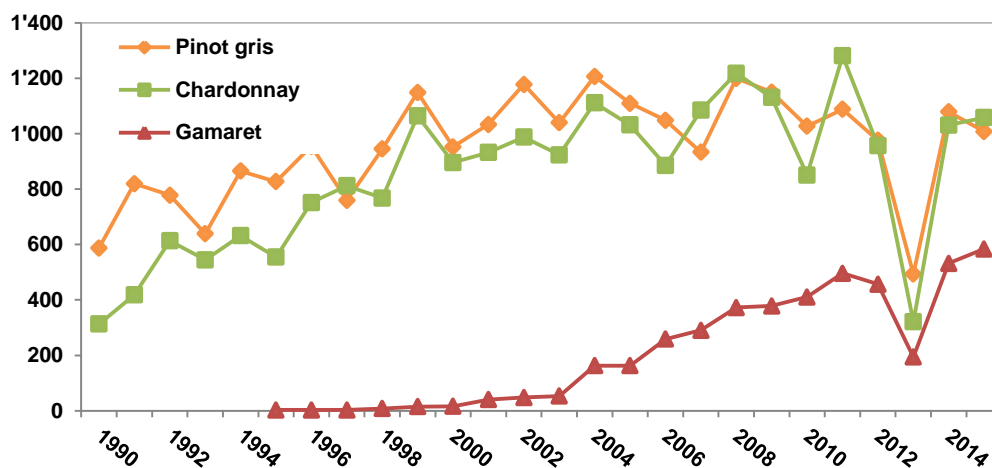
Évolution par rapport à l'année précédente et moyenne sur les 24 dernières années

	RECOLTE 2014			RECOLTE 2015			MOYENNE 1990-2015
	kg	kg/m ²	° Oe	kg	kg/m ²	° Oe	° Oe
CHASSELAS	1'163'776	0.657	72.0	1'331'809	0.771	77.4	71.0
PINOT NOIR	1'969'510	0.612	89.1	1'760'259	0.537	96.1	88.0
SPECIALITES	554'574	0.547	89.1	587'751	0.567	96.9	
TOTAL	3'687'860	0.614		3'679'819	0.609		

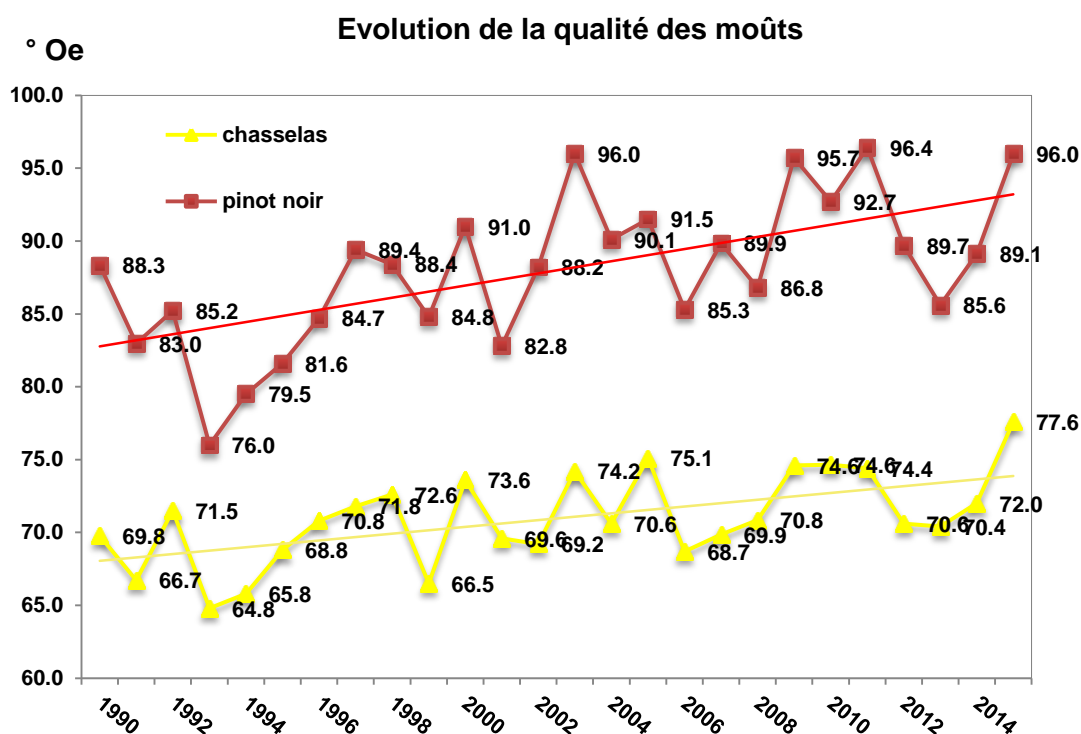
hl Evolution du volume de la récolte



hl Evolution du volume de la récolte des 3 principales spécialités



NB: 2013 année de la grêle

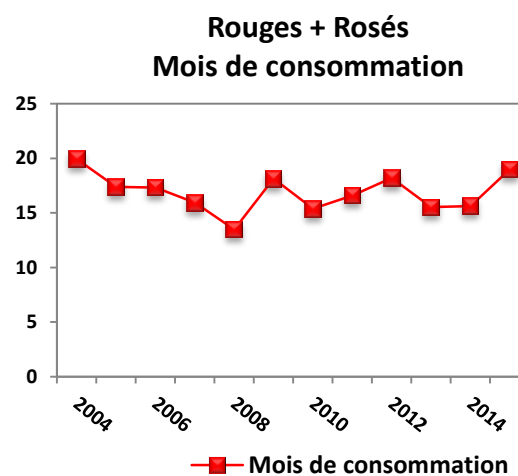
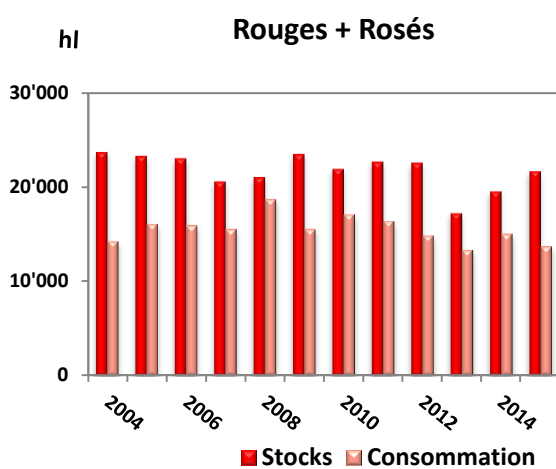
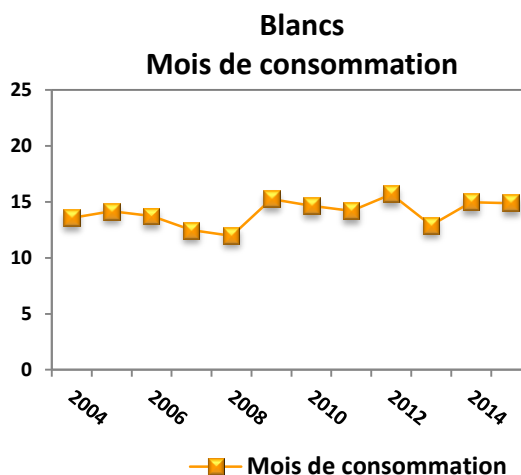
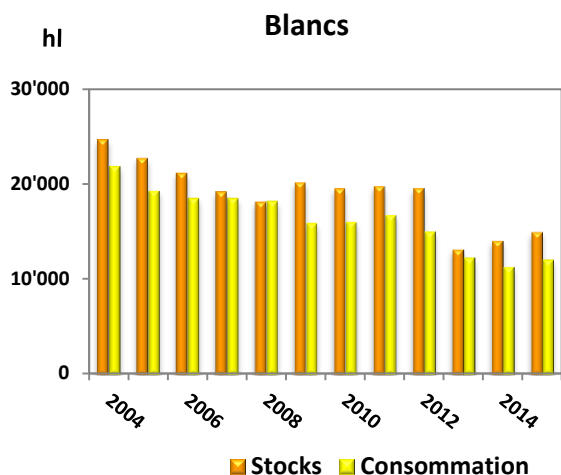


Stocks et consommation

Les stocks au 31 décembre 2015 totalisaient 3.66 millions de litres. La consommation des vins rouges et rosés accuse une baisse assez nette malgré une récolte 2015 pourtant plus faible que 2014. La consommation des vins blancs est, quant à elle, très légèrement remontée par rapport à l'année précédente.

Consommation neuchâteloise en hl

	2006	2007	2008	2009	2010	2011	2012	2013	2014	2015	Moyennes décennales
Rouges + rosés											
Stocks 01.01	23'341	23'092	20'648	21'065	23'540	21'966	22'715	22'597	17'276	19'585	21'583
Récolte	15'735	13'104	19'151	18'043	15'570	17'170	14'779	8'032	17'345	15'839	14'477
Disponibilités	39'076	36'196	39'799	39'108	39'110	39'136	37'494	30'629	34'621	35'424	37'059
Stocks 31.12	23'092	20'648	21'065	23'540	21'966	22'715	22'597	17'276	19'585	21'715	21'420
Consommation	15'984	15'548	18'734	15'568	17'144	16'421	14'897	13'353	15'036	13'709	15'639
Mois	17.34	15.94	13.49	18.14	15.38	16.60	18.20	15.53	15.63	19.01	16.53
Blancs											
Stocks 01.01	22'736	21'179	19'216	18'126	20'207	19'546	19'802	19'573	13'150	14'047	18'758
Récolte	16'961	16'534	17'093	17'980	15'368	17'016	14'751	5'819	12'157	12'959	14'664
Disponibilités	39'697	37'713	36'309	36'106	35'575	36'562	34'553	25'392	25'307	27'006	33'422
Stocks 31.12	21'179	19'216	18'126	20'207	19'546	19'802	19'573	13'150	14'047	14'952	17'980
Consommation	18'518	18'497	18'183	15'899	16'029	16'760	14'980	12'242	11'260	12'054	15'442
Mois	13.72	12.47	11.96	15.25	14.63	14.18	15.68	12.89	14.97	14.88	14.06
Consommation totale en hl											
	41'610	39'145	39'249	39'439	37'995	39'475	37'577	29'518	30'845	33'769	36'862



5. Structure d'exploitation

Répartition du nombre d'exploitations viticoles en fonction de leur surface

Surface exploitée en hectare	> 30	20 à 30	10 à 20	5 à 10	4 à 5	3 à 4	2 à 3	1 à 2	< 1	Nb total d'exploitants
2003	1	3	7	29	11	10	13	32	368	474
2004	1	3	7	28	12	7	16	29	363	466
2005	1	4	6	26	13	8	16	25	349	448
2006	1	4	7	25	14	6	18	25	340	440
2007	1	4	8	23	15	5	17	24	330	427
2008	1	3	9	24	14	4	19	23	318	415
2009	1	3	9	25	13	6	18	21	307	403
2010	1	3	9	24	13	9	15	21	298	393
2011	1	3	9	26	10	10	14	21	285	379
2012	1	3	9	26	10	10	14	20	276	369
2013	2	2	8	26	9	11	11	23	270	362
2014	2	2	10	23	10	12	10	21	260	350
2015	2	1	12	23	10	12	10	20	257	347

**Répartition du nombre d'encavages
en fonction du volume de vendange encavée**

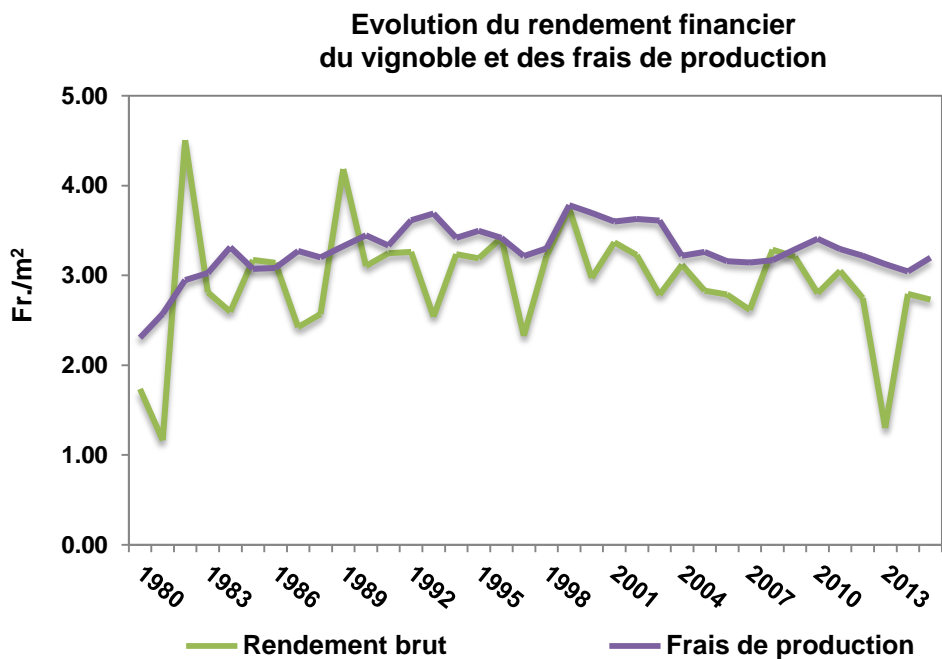
Volumes encavés en kg	> 400'000	200'000 à 400'000	100'000 à 200'000	50'000 à 100'000	10'000 à 50'000	< 10'000	Nb total d'encavages
2003	1	5	2	13	33	30	84
2004	2	4	4	15	30	27	82
2005	1	5	2	15	28	28	79
2006	1	4	3	12	31	31	82
2007	1	3	5	11	30	35	85
2008	1	5	7	11	26	30	80
2009	2	4	4	16	25	27	78
2010	1	5	3	13	25	30	77
2011	1	5	5	13	25	25	74
2012	1	4	6	10	26	27	74
2013	0	1	4	3	27	37	72
2014	1	5	4	12	21	25	68
2015	1	4	3	12	26	22	68

Systèmes de culture et coûts de production

Mécanisation	Mode de conduite	Surfaces à Neuchâtel en hectares	Coût de production/ha selon enquête AGRIDEA 2014 en francs / hectare
Pas ou peu	Vignes étroites, mi-larges, gobelet et fil de fer	8.4	fr. 54'626
Chenillette	Vignes étroites	18.6	fr. 40'129
	Vignes mi-larges	18.4	fr. 41'993
	Banquettes	37.4	fr. 40'655
Tracteur	Vignes mi-larges	98.0	fr. 34'932
	Vignes mi-larges avec mécanisation des travaux de feuille et vignes larges	382.8	fr. 28'732
	Banquettes	40.9	fr. 37'173
	Coût de production moyen à Neuchâtel		fr. 31'981

Rendement financier

Avec 16.50 millions de francs, soit 2.73 francs par m², le rendement brut du millésime 2015 est légèrement inférieur à la norme (Fr.2.92). Les frais de culture restent relativement stables avec une moyenne de Fr. 3.20 par m².



Sébastien Cartillier,

Auvernier, le 25 février 2016