



RÉPUBLIQUE ET CANTON DE NEUCHÂTEL

**DÉPARTEMENT DU DÉVELOPPEMENT  
TERRITORIAL ET DE L'ENVIRONNEMENT**

SERVICE DE L'AGRICULTURE  
STATION VITICOLE CANTONALE  
ENCAVAGE DE L'ETAT

# Année viticole 2013

## Table des matières

<b>1. ANNEE VITICOLE .....</b>	<b>1</b>
<b>2. BILAN PHYTOSANITAIRE .....</b>	<b>3</b>
<b>3. CADASTRE VITICOLE ET EVOLUTION DE L'ENCEPAGEMENT .....</b>	<b>4</b>
Commission d'experts en matière de cadastre viticole .....	4
Evolution des surfaces et de l'encépagement .....	4
Reconstitutions .....	10
<b>4. VENDANGES ET STATISTIQUES DE CONSOMMATION .....</b>	<b>12</b>
Bilan de la récolte .....	12
Stocks et consommation .....	14
<b>5. STRUCTURE D'EXPLOITATION .....</b>	<b>16</b>
Rendement financier .....	17

# 1. Année viticole

## Météorologie

Les deux premiers mois de l'année ont été particulièrement froids. Globalement avril est resté quant à lui dans la norme au niveau températures, malgré une première quinzaine très fraîche, ce qui a nettement retardé le débourrement. La situation n'a pas évolué avant le 14 où des températures enfin clémentes ont été enregistrées. Avril a également été copieusement arrosé ce qui n'a fait qu'amplifier cette sensation de printemps maussade. Après une petite semaine de douceur, le froid et l'humidité se sont à nouveau réinstallés dans la région jusqu'aux tous premiers jours de juin. Le mois de mai a en effet été très arrosé (112 mm contre 88 en moyenne) et peu ensoleillé. Il faudra attendre le 4 juin pour que la tendance s'inverse enfin, avec l'arrivée de températures estivales et de belles journées ensoleillées. Les 17, 18 et 19 juin ont été caniculaires avec plus de 30°C de maxima. Cette hausse rapide des températures couplée à une zone d'instabilité importante située sur l'Europe a engendré des orages très violents. Le jeudi 20 juin en fin d'après-midi, le vignoble neuchâtelois a vécu probablement l'une des pires catastrophes climatiques de son histoire. Pendant environ un quart d'heure, les éléments se sont déchaînés, avec des chutes de grêle d'une rare intensité. Ce front froid a fait littéralement dégringoler les températures, avec des minimas inférieurs à 10°C les 25, 27 et 28 juin, bloquant toute reprise de végétation. Les mois de juillet et août ont heureusement été particulièrement bien ensoleillés et chauds, permettant à la vigne de récupérer quelques jours sur le retard accumulé depuis l'orage du 20 juin. A noter que le 19 juillet en fin de journée, une nouvelle chute de grêle a été enregistrée dans l'Est du canton, avec heureusement une intensité moindre que celle survenue un mois plus tôt mais causant malgré tout quelques dégâts. Après un printemps maussade, un été chaotique, le calme s'est installé en septembre, permettant au peu de grappes ayant survécu aux grêlons de poursuivre leur maturation. Les vendanges ont finalement débuté le 7 octobre sous un ciel couvert mais sec.

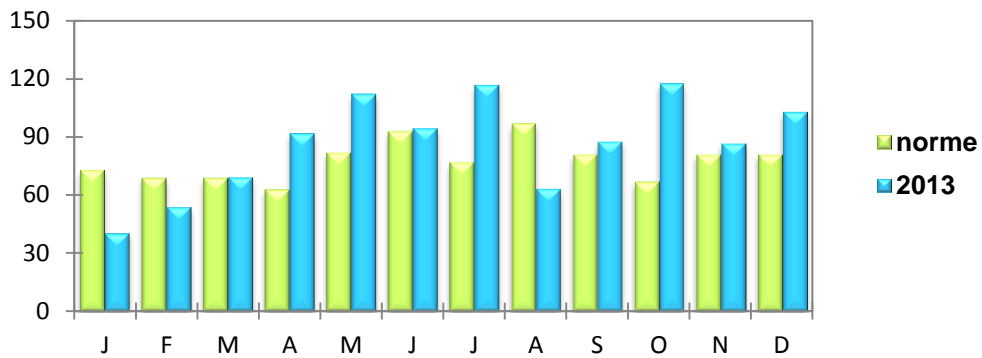
## Développement de la vigne

La vigne a débourré aux alentours du 30 avril, faisant de 2013 l'année au débourrement le plus tardif de ces 20 dernières années (norme au 15 avril). Après ce début de saison quelque peu difficile, la vigne pu enfin se développer normalement jusqu'au soir du 20 juin où elle fut stoppée net par la grêle au tout début de sa floraison, anéantissant tout espoir de récolte. Le peu de grappes ayant survécu a finalement fleuri début juillet. La maturation du raisin a été relativement lente mais avec au final une qualité très honorable.

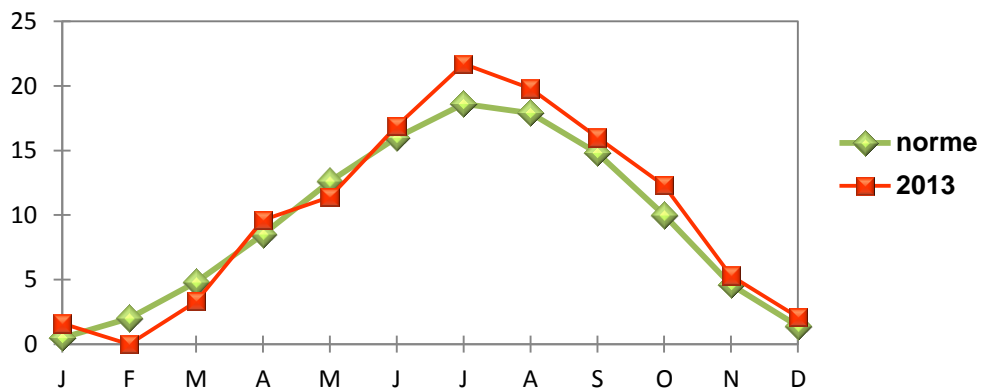
(Données météo 2013: source MétéoSuisse / réseau Agrométéo)

Année	Stade pointe verte	Floraison Pinot	Floraison Chasselas	Vendanges (date moyenne du début des vendanges)
2000	20 avril	11 juin	16 juin	25 septembre
2001	17 avril	17 juin	23 juin	8 octobre
2002	15 avril	16 juin	23 juin	2 octobre
2003	7 avril	2 juin	7 juin	9 septembre
2004	21 avril	23 juin	29 juin	8 octobre
2005	15 avril	20 juin	25 juin	26 septembre
2006	24 avril	20 juin	24 juin	2 octobre
2007	12 avril	31 mai	4 juin	15 septembre
2008	26 avril	20 juin	23 juin	6 octobre
2009	15 avril	9 juin	13 juin	21 septembre
2010	20 avril	20 juin	24 juin	2 octobre
2011	9 avril	29 mai	4 juin	20 septembre
2012	13 avril	15 juin	19 juin	1 <sup>er</sup> octobre
2013	30 avril	1 <sup>er</sup> juillet	1 <sup>er</sup> juillet	14 octobre

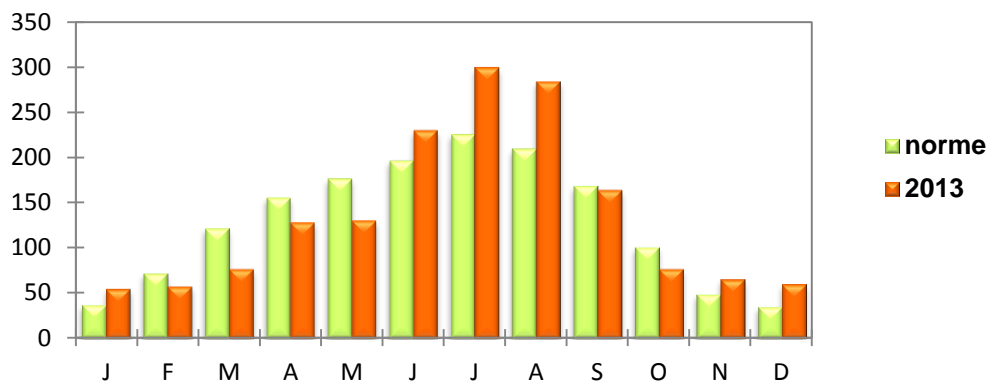
### Précipitations mm



### Température moyenne °C

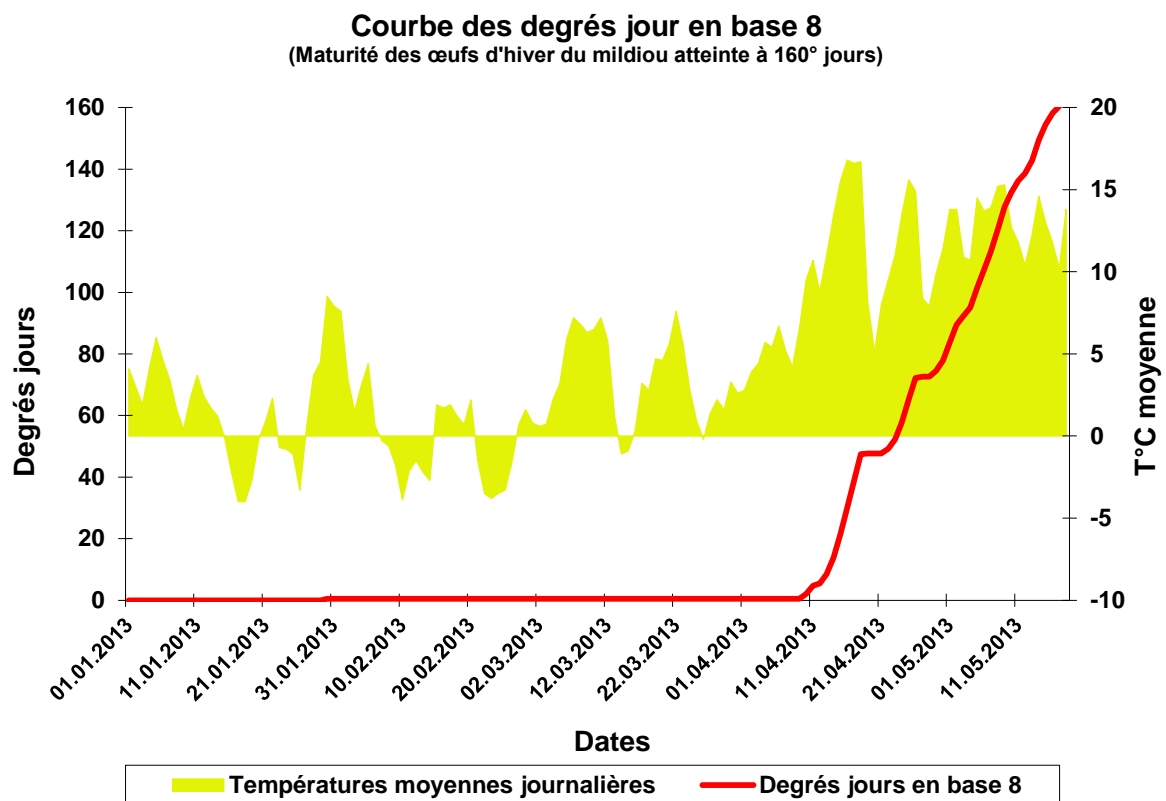


### Heures d'insolation



## 2. Bilan phytosanitaire

Le printemps particulièrement humide et frais, en plus de retarder le développement de la végétation, a favorisé les maladies cryptogamiques. Le mildiou a été particulièrement virulent en 2013. La maturité des œufs d'hiver a été atteinte le 16 mai et les premières taches d'huile sont apparues le 3 juin sur Chardonnay. La pression est ensuite restée forte durant tout le mois de juin jusqu'à l'orage du 20. Durant le mois de juillet, les conditions quasi tropicales ont été particulièrement favorables au mildiou qui a repris de plus belle son développement sur des jeunes pousses fraîches. L'oïdium a été observé çà et là mais sans causer de véritables problèmes. Le botrytis a également joué les trouble-fêtes les derniers jours de septembre sans pour autant faire de gros dégâts. Au vu du peu de raisin dans les vignes, la pression des oiseaux a également été particulièrement forte cette année aux environs des zones habitées.



### 3. Cadastre viticole et évolution de l'encépagement

(Chiffres fournis par R. Poitry, SAGR)

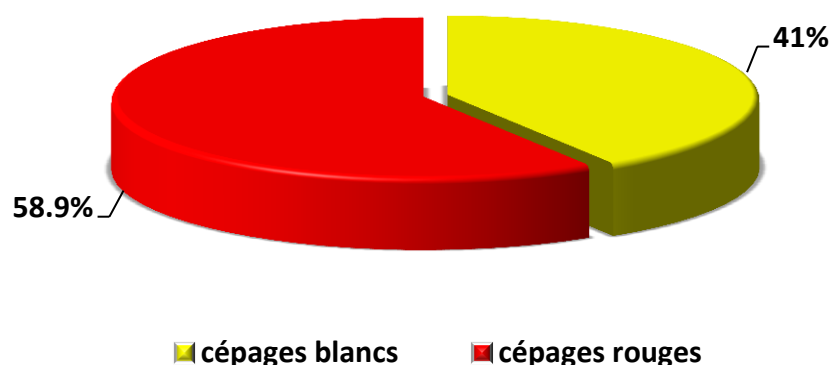
#### Commission d'experts en matière de cadastre viticole

Durant l'année 2013, la commission a effectué uniquement trois visions locales. Les dossiers concernant ces visites de terrain ont été traités en janvier 2014.

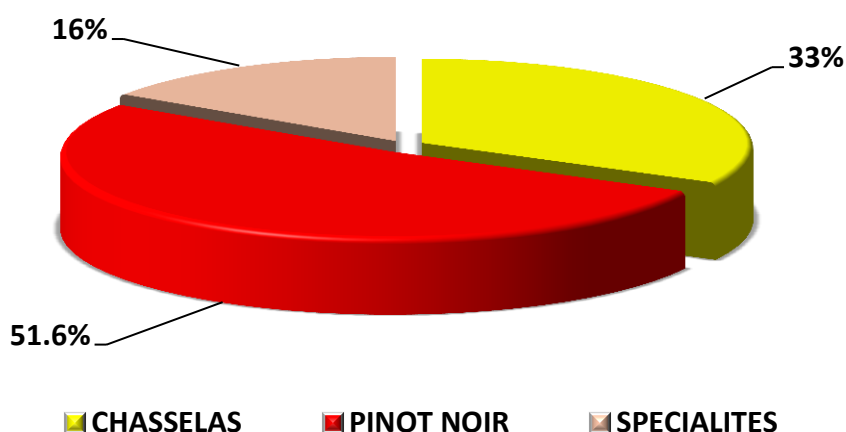
#### Evolution des surfaces et de l'encépagement

La surface du vignoble neuchâtelois a poursuivi son augmentation en 2013 pour passer au-delà de la barre symbolique des 600 hectares avec un total de 601.7 hectares. Les cépages rouges supplantent à présent très nettement les variétés blanches et représentent près de 60% de la surface totale. Le Pinot noir enregistre une très forte évolution avec 10 hectares de plus qu'en 2012 (318.5 hectares). Les cépages non AOC ont vu également leur surface augmenter de 1.7 hectares pour arriver à 18 hectares (très majoritairement des rouges). Le Chasselas continue par contre sa descente vertigineuse avec quelques 181.9 hectares, soit 8.1 de moins qu'en 2012.

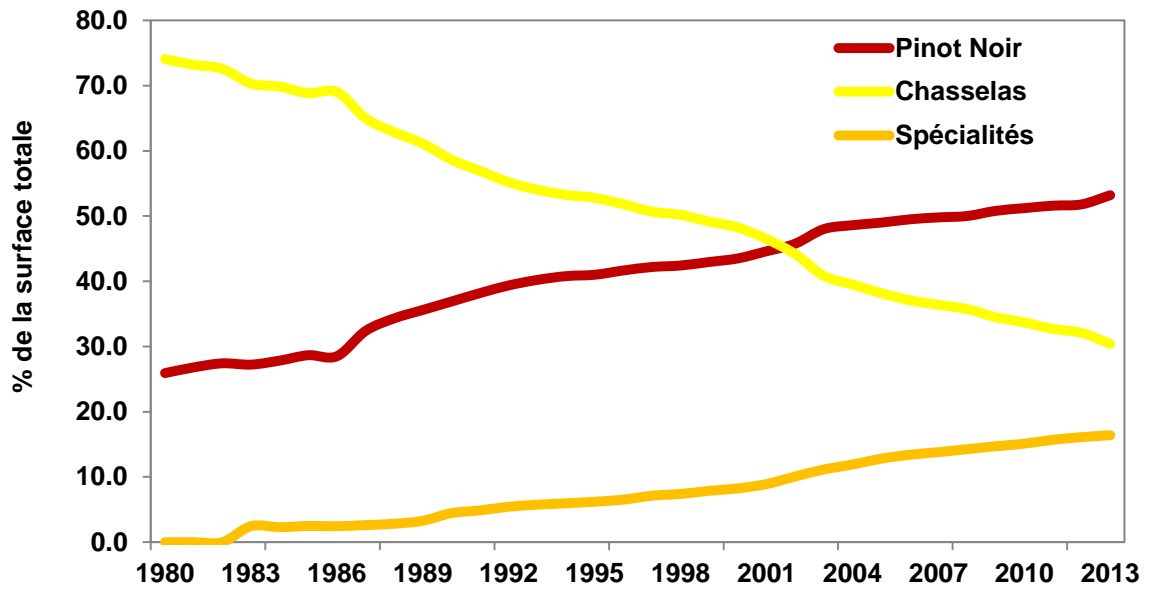
Surfaces 2013



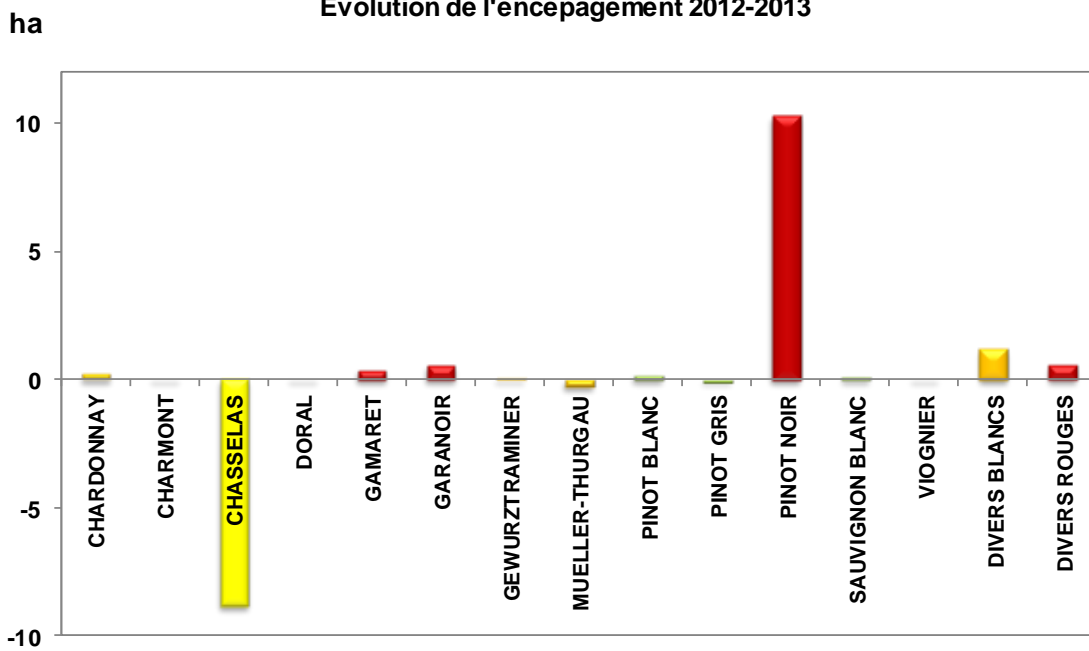
Répartition des surfaces



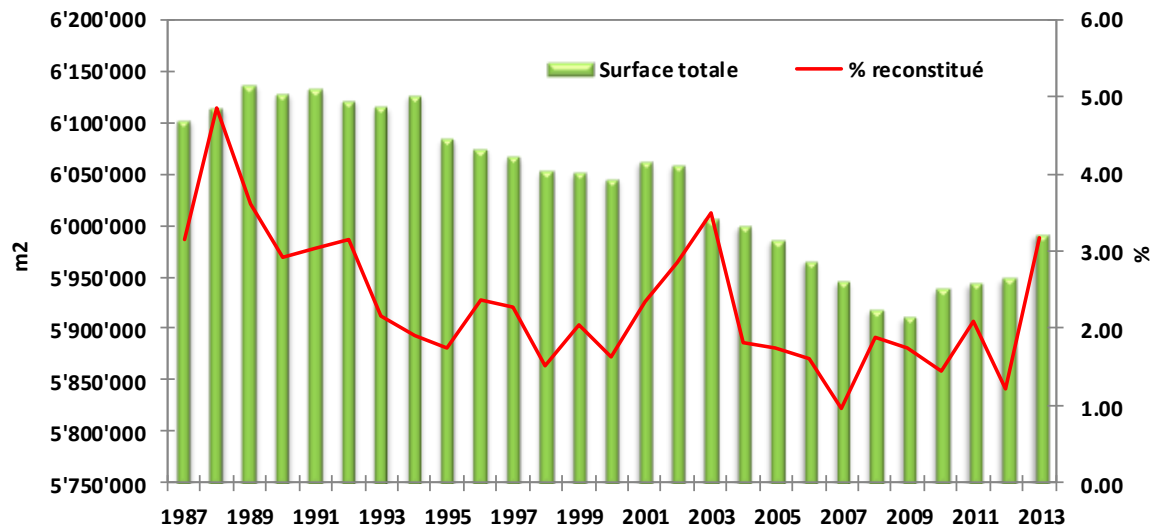
## Évolution des surfaces



## Evolution de l'encépagement 2012-2013



## Evolution de la surface totale depuis 1987 et pourcentage de vignes reconstituées





## Encépagement cantonal en 2013

Cépage	m <sup>2</sup>	%
CHARDONNAY	206'287	3.43
CHASSELAS	1'819'153	32.06
DORAL	10'101	0.17
GEWURZTRAMINER	35'844	0.59
MUELLER-THURGAU	29'626	0.54
PINOT BLANC	7'465	0.09
PINOT GRIS	218'245	3.69
PINOT NOIR	3'185'954	51.82
SAUVIGNON BLANC	71'016	1.17
CHARMONT	160	0.00
GAMARET	110'032	1.79
GARANOIR	87'188	1.37
VIOGNIER	29'640	0.50
<b>TOTAL CEPAGES AOC</b>	<b>5'810'711</b>	<b>96.98</b>
CABERNET CORTI	868	0.01
CABERNET FRANC	12'395	0.21
CABERNET JURA	6'045	0.10
CHAMBOURCIN	1'101	0.02
DIOLINOIR	2'669	0.04
DUNKELFELDER	16'438	0.27
FANNY	716	0.01
GALOTTA	26'603	0.44
DIVICO	6'083	0.10
MALBEC	7'064	0.12
MARA	9'286	0.15
MERLOT	25'036	0.42
MONARCH	700	0.01
MUSCAT BLANC	2'994	0.05
MUSCAT BLEU	1'070	0.02
MUSCAT OLIVER	3'000	0.05
MUSCATS ROUGES	1'543	0.03
MRAC 1099	875	0.01
ARVINE	1'598	0.03
PETIT MESLIER	1'854	0.03
RAUSCHLING	1'485	0.02
SAVAGNIN BLANC	2'426	0.04
SOLARIS	3'250	0.05
SYRAH	569	0.01
DIVERS BLANCS	18'448	0.31
DIVERS ROUGES	26'685	0.45
<b>TOTAL DIVERS (non AOC)</b>	<b>180'801</b>	<b>3.02</b>
<b>TOTAL</b>	<b>5'991'512</b>	<b>100.00</b>
<i>Jachères</i>	25'623	
<b>TOTAL GENERAL</b>	<b>6'017'135</b>	

### Encépagement par localité viticole

Localité	Chasselas	Pinot noir	Pinot Gris	Chardonnay	Autres cépages	Total Surface
AUVERNIER	201'414	369'330	41'256	38'798	69'080	<b>719'878</b>
BEVAIX	215'220	263'152	17'907	4'973	51'499	<b>552'751</b>
BOLE	34'915	67'227	10'616	12'000	14'937	<b>139'695</b>
BOUDRY	195'948	335'348	15'368	21'808	35'733	<b>604'205</b>
COLOMBIER	151'312	314'755	7'968	11'843	104'703	<b>590'581</b>
CORCELLES- CORMONDRECHE	6'426	56'194	258	1'267	3'329	<b>67'474</b>
CORNAUX	55'878	76'275	3'876	6'261	5'613	<b>147'903</b>
CORTAILLOD	171'482	300'867	22'362	6'829	58'205	<b>559'745</b>
CRESSIER	161'184	265'390	11'685	32'300	23'936	<b>494'495</b>
FRESENS	19'821	8'248	0	0	3'819	<b>31'888</b>
GORGIER	201'444	192'036	15'908	7'008	40'500	<b>456'896</b>
HAUTERIVE	43'674	88'597	5'898	6'537	7'566	<b>152'272</b>
LA COUDRE	15'456	18'433	988	8'287	15'768	<b>58'932</b>
LE LANDERON	135'754	419'174	22'322	29'931	77'809	<b>684'990</b>
MARIN-EPAGNIER	0	4'540	0	0	7'336	<b>11'876</b>
NEUCHATEL	16'079	36'474	8'319	0	3'391	<b>64'263</b>
PESEUX	10'409	6'447	8'263	0	755	<b>25'874</b>
SAINT-AUBIN	15'738	26'196	2'454	508	726	<b>45'622</b>
SAINT-BLAISE	73'405	150'831	4'939	3'361	7'994	<b>240'530</b>
SAUGES	61'899	51'920	9'508	7'340	19'610	<b>150'277</b>
VAUMARCUS	31'695	134'520	8'350	7'236	9'564	<b>191'365</b>
<b>Total m<sup>2</sup></b>	<b>1'819'153</b>	<b>3'185'954</b>	<b>218'245</b>	<b>206'287</b>	<b>561'873</b>	<b>5'991'512</b>

### Évolution des surfaces par localité viticole

Localité	2012	2013	Variation 2012 - 2013
AUVERNIER	720'777	719'878	-899
BEVAIX	550'545	552'751	2'206
BOLE	139'857	139'695	-162
BOUDRY	605'653	604'205	-1'448
COLOMBIER	590'564	590'581	17
CORCELLES- CORMONDRECHE	67'623	67'474	-149
CORNAUX	149'699	147'903	-1'796
CORTAILLOD	525'660	559'745	34'085
CRESSIER	492'822	494'495	1'673
FRESENS	31'888	31'888	0
GORGIER	456'509	456'896	387
HAUTERIVE	152'272	152'272	0
LA COUDRE	58'932	58'932	0
LE LANDERON	685'268	684'990	-278
MARIN-EPAGNIER	10'200	11'876	1'676
NEUCHATEL	67'353	64'263	-3'090
PESEUX	25'119	25'874	755
SAINT-AUBIN	46'377	45'622	-755
SAINT-BLAISE	240'530	240'530	0
SAUGES	149'867	150'277	410
VAUMARCUS	181'431	191'365	9'934
<b>Total m<sup>2</sup></b>	<b>5'948'946</b>	<b>5'991'512</b>	<b>42'566</b>

## Reconstitutions

Dans sept communes, les surfaces en nature de vigne n'ont subi aucune modification en 2013. Les reconstitutions concernent 18.94 ha soit 3.16% des surfaces en production. Le détail des reconstitutions par localité est exposé dans les deux tableaux suivants (cépages en AOC et cépages en vin de pays).

### Reconstitutions 2013 avec des cépages AOC

Localité	CHARDONNAY	CHASSELAS	GAMARET	GARANOIR	GEWURZTRAMINER	PINOT BLANC	PINOT GRIS	PINOT NOIR	SAUVIGNON	TOTAL m <sup>2</sup>
AUVERNIER	915	6'170	1'007	252	437		1'960	16'113		<b>26'854</b>
BEVAIX		3'604				1'850		38'853	243	<b>44'550</b>
BOLE				4'666				2'447		<b>7'113</b>
BOUDRY								21'202		<b>21'202</b>
COLOMBIER								8'520		<b>8'520</b>
CORCELLES-CORMONDRECHE										<b>0</b>
CORNAUX								639		<b>639</b>
CORTAILLOD			683					3'806	980	<b>5'469</b>
CRESSIER								6'683		<b>6'683</b>
FRESENS		643						500		<b>1'143</b>
GORGIER		450								<b>450</b>
HAUTERIVE	560	814	430	538			835			<b>3'177</b>
LA COUDRE										<b>0</b>
LE LANDERON								12'866		<b>12'866</b>
MARIN-EPAGNIER										<b>0</b>
NEUCHATEL										<b>0</b>
PESEUX										<b>0</b>
SAINT-AUBIN										<b>0</b>
SAINT-BLAISE			1'600							<b>1'600</b>
SAUGES										<b>0</b>
VAUMARCUS								31'278		<b>31'278</b>
<b>TOTAL m<sup>2</sup></b>	<b>1'475</b>	<b>11'681</b>	<b>3'720</b>	<b>5'456</b>	<b>437</b>	<b>1'850</b>	<b>2'795</b>	<b>142'907</b>	<b>1'223</b>	<b>171'544</b>

### Reconstitutions 2013 avec des cépages classés en vin de pays

Localité	CABERNET JURA	DIVERS BLANCS	GALOTTA	MARA	MUSCAT BLEU	MUSCAT OLIVER	SAVAGNIN BLANC	SOLARIS	TOTAL m <sup>2</sup>
AUVERNIER							1'810	1'784	<b>1'810</b>
BEVAIX	3'600	13						120	<b>3'613</b>
BOLE			388						<b>388</b>
BOUDRY						3'000			<b>3'000</b>
COLOMBIER		2'209			1'070			2'748	<b>3'279</b>
CORCELLES-CORMONDRECHE									<b>0</b>
CORNAUX									<b>0</b>
CORTAILLOD			150	1'055					<b>1'205</b>
CRESSIER									<b>0</b>
FRESENS									<b>0</b>
GORGIER									<b>0</b>
HAUTERIVE									<b>0</b>
LA COUDRE									<b>0</b>
LE LANDERON									<b>0</b>
MARIN-EPAGNIER									<b>0</b>
NEUCHATEL									<b>0</b>
PESEUX									<b>0</b>
SAINT-AUBIN									<b>0</b>
SAINT-BLAISE									<b>0</b>
SAUGES									<b>0</b>
VAUMARCUS									<b>0</b>
<b>TOTAL m<sup>2</sup></b>	<b>3'600</b>	<b>2'222</b>	<b>538</b>	<b>1'055</b>	<b>1'070</b>	<b>3'000</b>	<b>1'810</b>	<b>4'652</b>	<b>17'947</b>

## 4. Vendanges et statistiques de consommation

(Chiffres de la vendange fournis par M. Bonhôte, SCAV)

### Bilan de la récolte

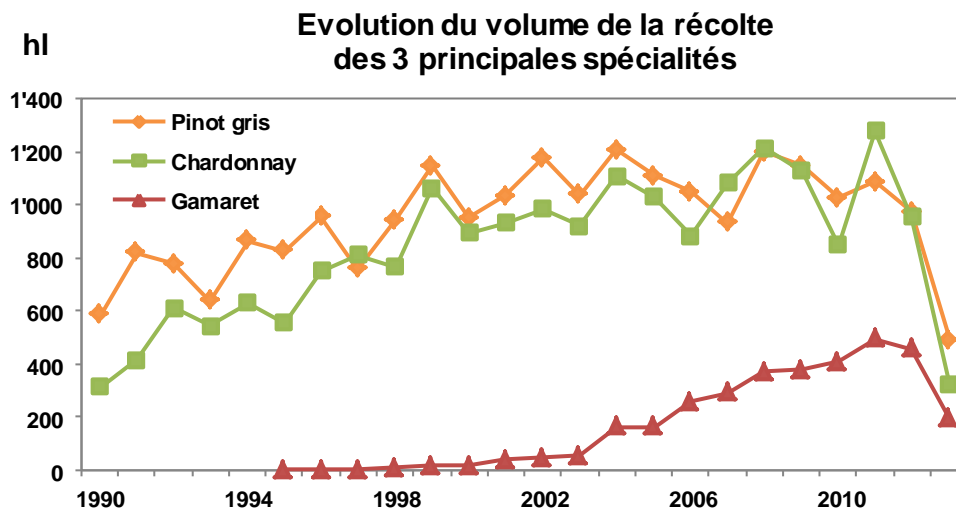
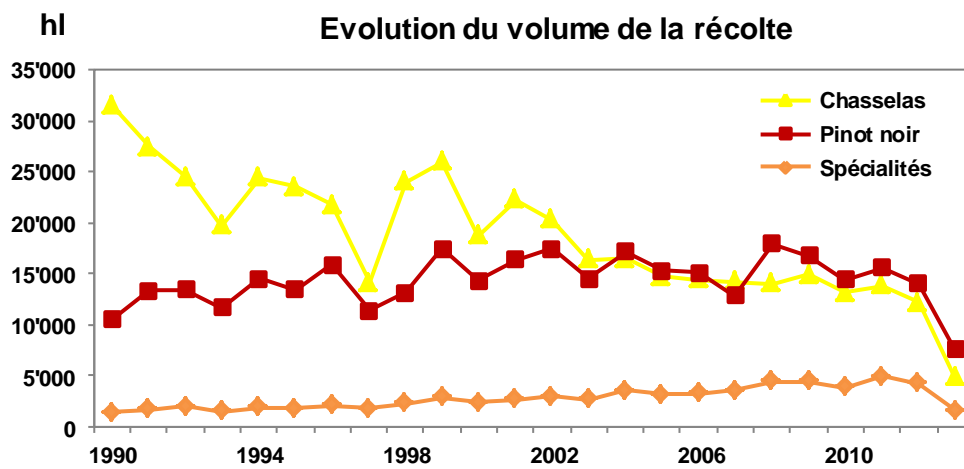
Après l'épisode de grêle catastrophique de fin juin il était clair pour tout le monde que le volume encavé serait extrêmement faible. Les vendanges ont débuté dans la plupart des communes le 7 octobre. Le rendement moyen, tous cépages confondus, plafonne péniblement à 289 grammes/m<sup>2</sup>, soit le plus petit rendement depuis le millésime 1957 (après le gel de l'hiver 1956). Maigre consolation, les teneurs en sucre se situent dans la norme. Le degré moyen du Pinot noir arrive à 85.6°Oe pour un rendement moyen de 293 g/ m<sup>2</sup>. Le Chasselas affiche quant à lui un degré moyen de 70.4°Oe, ce qui est comparable à l'année passée, pour 328 g/ m<sup>2</sup> de rendement.

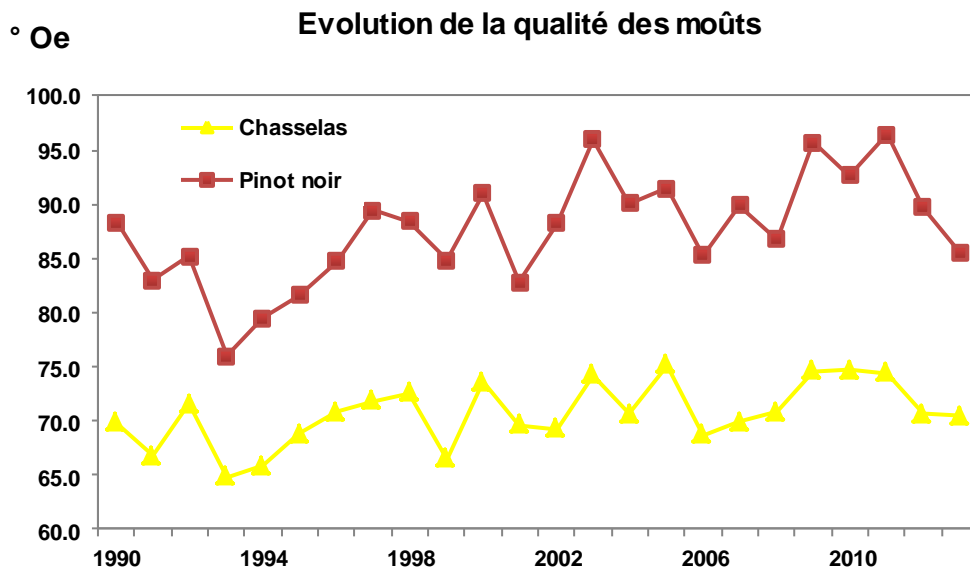
### Récolte 2013 par cépage

Cépage	m <sup>2</sup>	% de la surface	kg	% des kilos	% Brix	° Oe	litres	kg/m <sup>2</sup>
CHARDONNAY	206'287	3.4	40'186	2.3	21.0	87.6	32'149	0.195
CHARMONT	160	0.0	0	0.0	0.0	0.0	0	0.000
CHASSELAS	1'819'153	30.4	597'203	34.5	17.1	70.4	477'762	0.328
DORAL	10'101	0.2	1'122	0.1	19.0	78.4	898	0.111
GAMARET	110'032	1.8	24'526	1.4	20.5	85.4	19'421	0.223
GARANOIR	87'188	1.5	18'227	1.0	20.6	85.5	14'382	0.209
GEWURZTRAMINER	35'844	0.6	4'464	0.2	20.6	85.8	3'365	0.125
MUELLER-THURGAU	29'626	0.5	7'050	0.4	18.7	77.0	5'640	0.238
PINOT BLANC	7'465	0.1	662	0.0	21.2	88.3	530	0.089
PINOT GRIS	218'245	3.6	61'657	3.6	21.0	87.6	49'326	0.283
PINOT NOIR	3'185'954	53.2	936'134	54.1	20.6	85.6	747'799	0.294
SAUVIGNON BLANC	71'016	1.2	8'781	0.5	20.9	87.2	7'025	0.124
VIOGNIER	29'640	0.5	3'791	0.2	19.3	79.7	3'033	0.128
<b>TOTAL CEPAGES AOC</b>	<b>5'810'711</b>	<b>97.0</b>	<b>1'703'803</b>	<b>98.4</b>	<b>19.4</b>	<b>80.3</b>	<b>1'361'328</b>	<b>0.293</b>
DIVERS BLANCS	35'771	0.4	2'465	0.1	20.3	84.3	1'972	0.069
DIVERS ROUGES	145'030	2.3	25'139	1.5	21.5	89.7	20'111	0.173
<b>TOTAL DIVERS</b>	<b>180'801</b>	<b>3.0</b>	<b>27'604</b>	<b>1.6</b>	<b>21.4</b>	<b>89.2</b>	<b>22'083</b>	<b>0.153</b>
<b>TOTAL</b>	<b>5'991'512</b>	<b>100.0</b>	<b>1'731'407</b>	<b>100.0</b>			<b>1'383'411</b>	<b>0.289</b>
<i>Jachères</i>	25'623							
<b>TOTAL</b>	<b>6'017'135</b>							

## Évolution par rapport à l'année précédente et moyenne sur les 23 dernières années

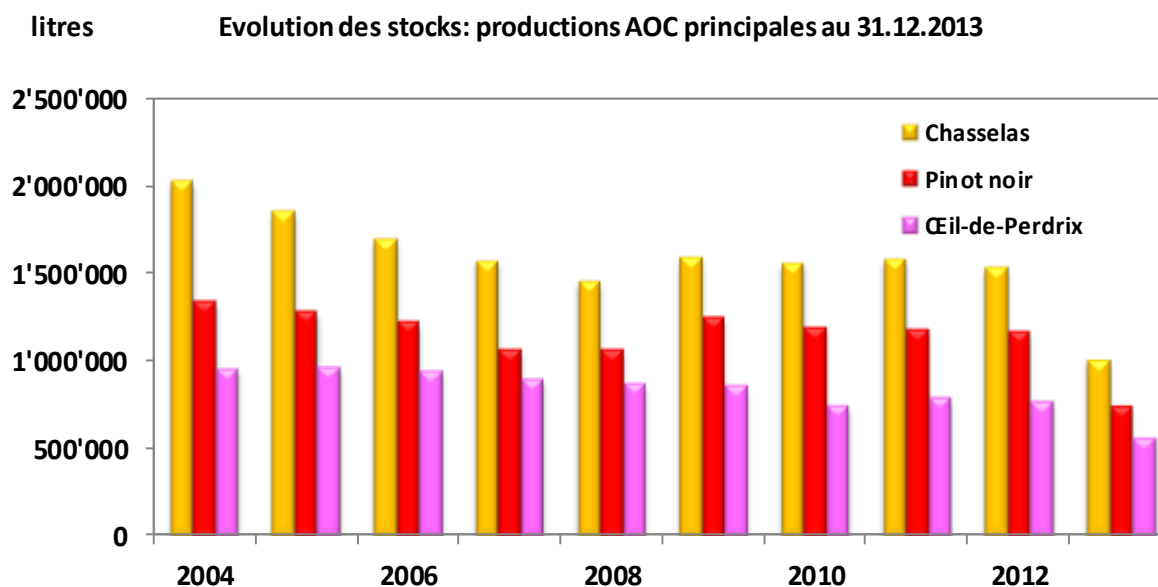
	RECOLTE 2012			RECOLTE 2013			MOYENNE 1990-2013
	kg	kg/m <sup>2</sup>	° Oe	kg	kg/m <sup>2</sup>	° Oe	° Oe
<b>CHASSELAS</b>	1'518'056	0.796	70.6	597'203	0.328	70.4	<b>70.6</b>
<b>PINOT NOIR</b>	1'750'339	0.568	89.7	936'134	0.294	85.6	<b>87.6</b>
<b>SPECIALITES</b>	519'842	0.542	88.7	198'070	0.201	86.3	
<b>TOTAL</b>	<b>3'788'237</b>	<b>0.637</b>		<b>1'731'407</b>	<b>0.289</b>		





## Stocks et consommation

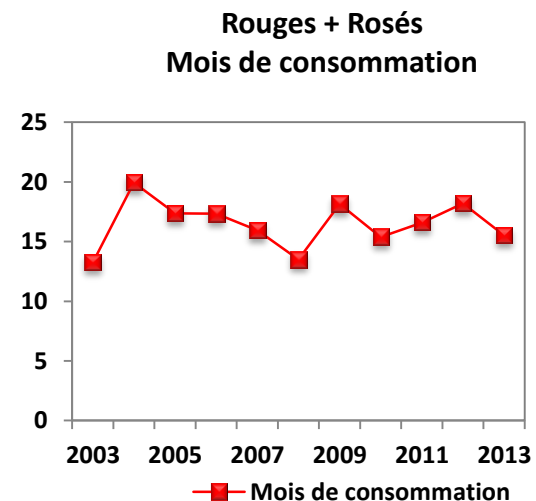
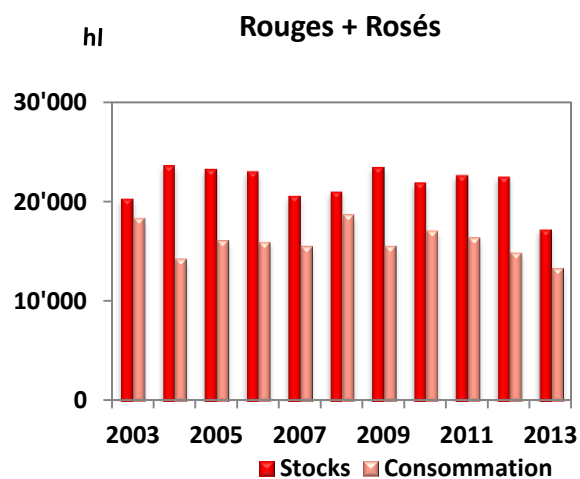
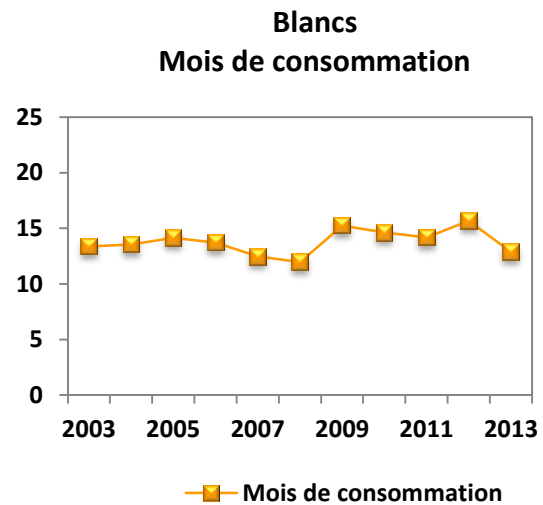
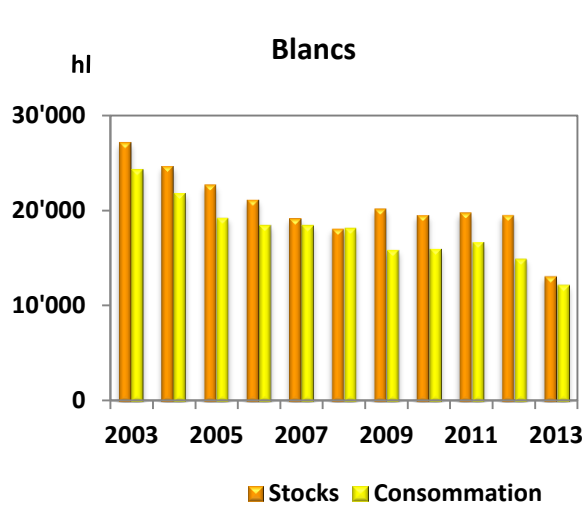
Les stocks au 31 décembre 2013 totalisaient 3.04 millions de litres. On observe une baisse de stock significative de l'ordre de 11'744 hectolitres par rapport à 2012. Cette baisse est due à la très faible récolte 2013. On observe également un tassement de la consommation.





## Consommation neuchâteloise en hl

	2004	2005	2006	2007	2008	2009	2010	2011	2012	2013	Moyennes décennales
<b>Rouges + rosés</b>											
Stocks au 01.01	20'347	23'729	23'341	23'092	20'648	21'065	23'540	21'966	22'715	22'597	<b>22'304</b>
Récolte	17'659	15'732	15'735	13'104	19'151	18'043	15'570	17'170	14'779	8'032	<b>15'498</b>
Disponibilités	38'006	39'461	39'076	36'196	39'799	39'108	39'110	39'136	37'494	30'629	<b>37'802</b>
Stocks au 31.12	23'729	23'341	23'092	20'648	21'065	23'540	21'966	22'715	22'597	17'276	<b>21'997</b>
Consommation	14'277	16'120	15'984	15'548	18'734	15'568	17'144	16'421	14'897	13'353	<b>15'805</b>
Mois	19.94	17.38	17.34	15.94	13.49	18.14	15.38	16.60	18.20	15.53	<b>16.79</b>
<b>Blancs</b>											
Stocks au 01.01	27'183	24'689	22'736	21'179	19'216	18'126	20'207	19'546	19'802	19'573	<b>21'226</b>
Récolte	19'366	17'322	16'961	16'534	17'093	17'980	15'368	17'016	14'751	5'819	<b>15'821</b>
Disponibilités	46'549	42'011	39'697	37'713	36'309	36'106	35'575	36'562	34'553	25'392	<b>37'047</b>
Stocks au 31.12	24'689	22'736	21'179	19'216	18'126	20'207	19'546	19'802	19'573	13'150	<b>19'822</b>
Consommation	21'860	19'275	18'518	18'497	18'183	15'899	16'029	16'760	14'980	12'242	<b>17'224</b>
Mois	13.55	14.15	13.72	12.47	11.96	15.25	14.63	14.18	15.68	12.89	<b>13.85</b>
<b>Consommation totale en hl</b>	<b>36'137</b>	<b>35'395</b>	<b>34'502</b>	<b>34'045</b>	<b>36'917</b>	<b>31'467</b>	<b>33'173</b>	<b>33'181</b>	<b>29'877</b>	<b>25'595</b>	<b>33'029</b>



## 5. Structure d'exploitation

### Répartition du nombre d'exploitations viticoles en fonction de leur surface

Surface exploitée en hectare	> 30	20 à 30	10 à 20	5 à 10	4 à 5	3 à 4	2 à 3	1 à 2	< 1	Nb total d'exploitants
2000	1	2	8	24	15	14	16	31	397	<b>508</b>
2001	1	2	7	27	10	16	12	32	383	<b>490</b>
2002	1	3	8	27	14	12	26	52	331	<b>474</b>
2003	1	3	7	29	11	10	13	32	368	<b>474</b>
2004	1	3	7	28	12	7	16	29	363	<b>466</b>
2005	1	4	6	26	13	8	16	25	349	<b>448</b>
2006	1	4	7	25	14	6	18	25	340	<b>440</b>
2007	1	4	8	23	15	5	17	24	330	<b>427</b>
2008	1	3	9	24	14	4	19	23	318	<b>415</b>
2009	1	3	9	25	13	6	18	21	307	<b>403</b>
2010	1	3	9	24	13	9	15	21	298	<b>393</b>
2011	1	3	9	26	10	10	14	21	285	<b>379</b>
2012	1	3	9	26	10	10	14	20	276	<b>369</b>
2013	2	2	8	26	9	11	11	23	270	<b>362</b>

### Répartition du nombre d'encavages en fonction du volume de vendange encavée

Volumes encavés en kg	> 400'000	200'000 à 400'000	100'000 à 200'000	50'000 à 100'000	10'000 à 50'000	< 10'000	Nb total d'encavages
2000	3	2	6	11	33	33	<b>88</b>
2001	4	2	5	14	35	26	<b>86</b>
2002	4	2	6	15	33	24	<b>84</b>
2003	1	5	2	13	33	30	<b>84</b>
2004	2	4	4	15	30	27	<b>82</b>
2005	1	5	2	15	28	28	<b>79</b>
2006	1	4	3	12	31	31	<b>82</b>
2007	1	3	5	11	30	35	<b>85</b>
2008	1	5	7	11	26	30	<b>80</b>
2009	2	4	4	16	25	27	<b>78</b>
2010	1	5	3	13	25	30	<b>77</b>
2011	1	5	5	13	25	25	<b>74</b>
2012	1	4	6	10	26	27	<b>74</b>
2013	0	1	4	3	27	37	<b>72</b>

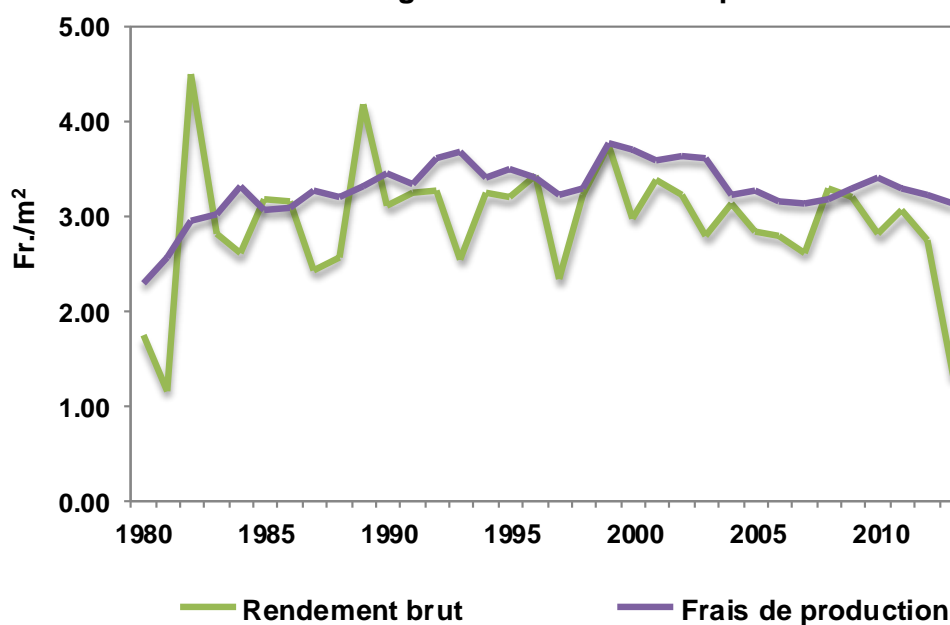
## Systèmes de culture et coûts de production

Mécanisation	Mode de conduite	Surfaces à Neuchâtel en hectares	Coût de production/ha selon enquête AGRIDEA 2012 en francs / hectare
<b>Pas ou peu</b>	Vignes étroites, gobelet et fil de fer	7.8	SFr. 49'073
<b>Chenillette</b>	Vignes étroites	19.0	SFr. 46'188
	Vignes mi-larges	18.2	SFr. 36'709
	Banquettes	34.3	SFr. 38'378
<b>Tracteur</b>	Vignes mi-larges	102.0	SFr. 34'932
	Vignes mi-larges avec mécanisation des travaux de feuille	381.0	SFr. 27'950
	Banquettes	36.8	SFr. 34'537
	<b>Coût de production moyen à Neuchâtel</b>		<b>SFr. 31'259</b>

## Rendement financier

Avec 7.8 millions de francs, soit 1.30 francs par m<sup>2</sup>, le rendement brut du millésime 2013 est le plus bas depuis 1981 (Fr. 1.16). Cette valeur, anormalement basse, s'explique par une récolte insignifiante suite à la chute de grêle du 20 juin. Les frais de culture restent assez stables avec une moyenne de Fr. 3.12 par m<sup>2</sup>.

Evolution du rendement financier du vignoble et des frais de production



Sébastien Cartillier,

Auvernier, le 30 mars 2014