

Année viticole 2009

Table des matières

1. ANNEE VITICOLE.....	1
Conditions météorologiques et développement de la vigne	1
2. BILAN PHYTOSANITAIRE.....	3
3. CADASTRE VITICOLE ET EVOLUTION DE L'ENCEPAGEMENT	6
Evolution des surfaces et de l'encépagement	6
Reconstitutions.....	11
4. VENDANGES ET STATISTIQUES DE CONSOMMATION.....	13
Bilan de la récolte 2009	13
Rendement financier et frais de production.....	16
Blocage-financement	17
Stocks et consommation.....	18
Commission AOC	20

1. Année viticole

Conditions météorologiques et développement de la vigne

L'année des records

L'hiver 2008-2009 a été particulièrement froid et c'est principalement en janvier et février que les températures moyennes ont été les plus basses. Dès le mois de mars, les températures devinrent supérieures à la norme et cette tendance perdura jusqu'à la fin des vendanges. C'est en avril que le printemps s'installa brusquement sur notre pays. Ce mois restera comme le plus sec de l'année viticole 2009 avec à peine plus de 22 mm de pluie. Les records se poursuivirent avec les 24 et 25 mai, des températures caniculaires de 31.5°C. La station météorologique de Neuchâtel, qui n'a jamais été déplacée depuis sa création en 1864, sert de référence pour comparer les données météorologiques sur le long terme. Mai 2009 fut ainsi le deuxième mois de mai le plus chaud depuis le début des mesures, juste après 1868. On remarque également que sur les 12 mois de mai les plus chauds enregistrés depuis ces 145 dernières années, 8 font partie de ces deux dernières décennies (1989 à 2009).

Les conditions météorologiques au cours du mois de juin 2009 furent changeantes mais plus chaudes que la norme. Juillet 2009 fut par contre nettement plus humide que la norme (125%) tout en restant au-dessus des normes de températures. Malgré cela le manque d'eau se faisait de plus en plus sentir.

Août 2009 fut extrêmement chaud et ensoleillé, avec là encore peu de précipitations. Il s'agit du troisième mois d'août le plus chaud depuis le début des mesures en 1864.

Cette tendance continua en septembre puis en octobre qui fut de ce fait le huitième mois consécutif à être plus chaud que la norme.

A la veille des vendanges, nous totalisons ainsi 262 heures d'ensoleillement excédentaire, soit l'équivalent d'un mois de soleil en plus. Le déficit des précipitations atteignait quant à lui plus de 200 mm ce qui représente tout de même 1/5^{ème} des précipitations annuelles habituelles!

L'année 2009 restera sans nul doute dans nos mémoires comme une année chaude et surtout très sèche (données météo 2009: source Meteosuisse).

Un débourrement "les pieds au sec"

C'est un climat très sec et chaud qui accompagna la vigne dans son débourrement le 15 avril. Ces conditions idéales mirent ainsi à l'abri des ravageurs et maladies les jeunes pousses qui, à ce stade, bénéficiaient encore des réserves en eau accumulées dans les sols durant l'hiver. La croissance a de ce fait été très rapide.

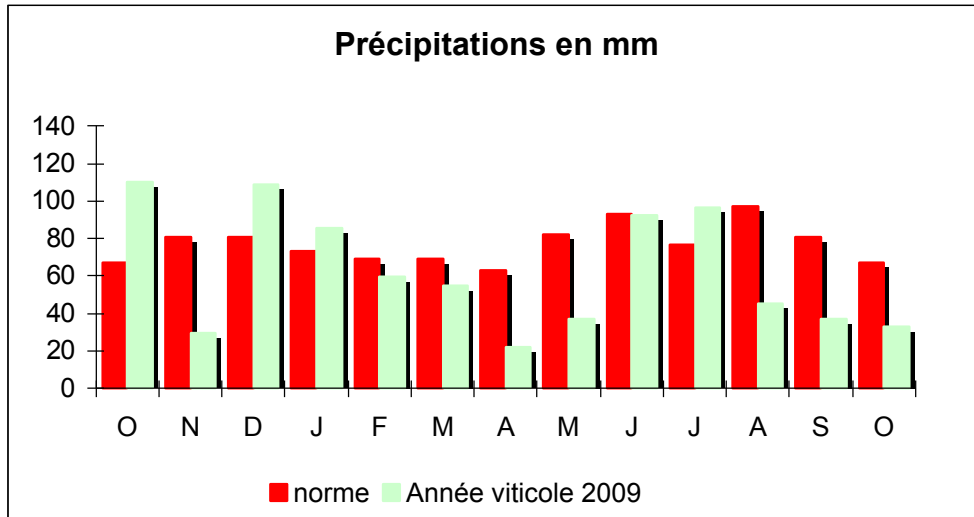
Une floraison précoce

Les toutes premières fleurs furent observées sur Pinot noir le 28 mai en pleine vigne, mais ce n'est qu'aux environs du 9 juin que la pleine floraison a été atteinte dans l'ensemble du vignoble neuchâtelois. L'année 2009 est ainsi la troisième année la plus précoce depuis 1990 (après 2003 et 2007). Après un bref retour du froid entre le 7 et le 17 juillet, le stade début véraison a été atteint le 21 juillet soit 15 jours plus rapidement qu'en 2008.

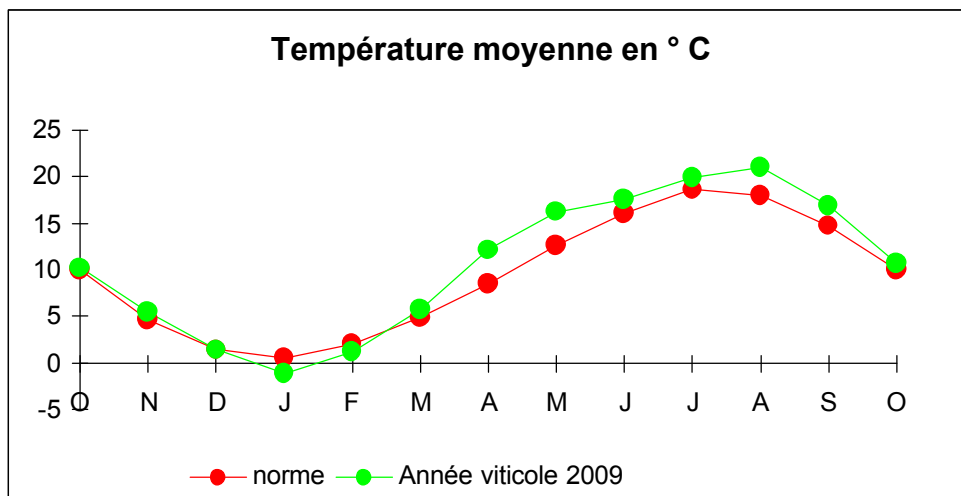
A ce stade les estimations de récolte laissaient entrevoir des quantités assez modestes pour le Pinot noir et les spécialités.

Les vendanges ont débuté le week-end du 19 septembre. La tendance à vendanger de plus en plus précocement semble se confirmer depuis le début des années 2000. Si l'on peut se réjouir de ces magnifiques vendanges, il ne faut pas perdre de vue la problématique du réchauffement de notre climat et de ses conséquences sur l'économie viti-vinicole de notre pays. Ainsi, ne risque-t-on pas de voir le profil aromatique de nos vins évoluer ou même totalement changer ? L'avenir nous le dira...

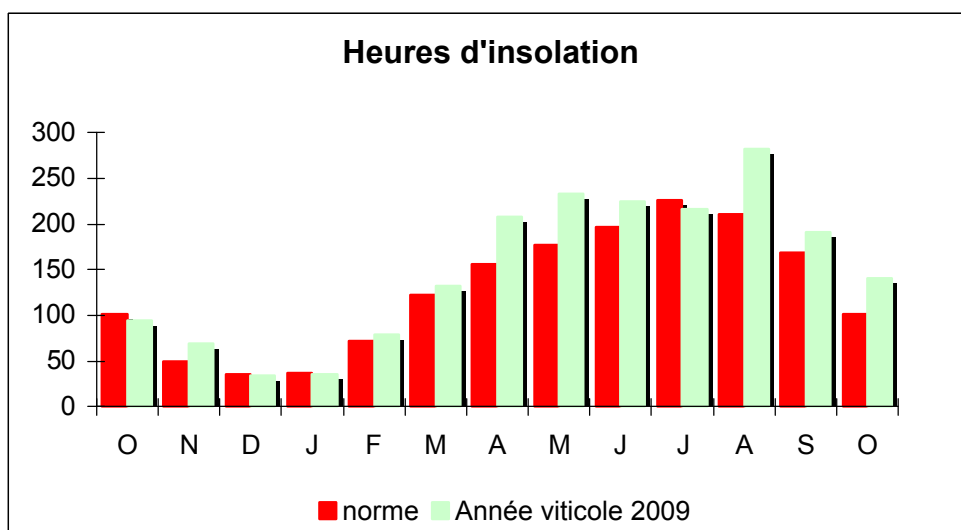
Précipitations d'octobre 2008 à octobre 2009



Températures moyennes d'octobre 2008 à octobre 2009



Ensoleillement d'octobre 2008 à octobre 2009



Année	Pointe verte	Floraison Pinot	Floraison Chasselas	Vendanges <i>(date moyenne du début des vendanges)</i>
1998	20 avril	10 juin	18 juin	28 septembre
1999	15 avril	17 juin	24 juin	5 octobre
2000	20 avril	11 juin	16 juin	25 septembre
2001	17 avril	17 juin	23 juin	8 octobre
2002	15 avril	16 juin	23 juin	2 octobre
2003	7 avril	2 juin	7 juin	9 septembre
2004	21 avril	23 juin	29 juin	8 octobre
2005	15 avril	20 juin	25 juin	26 septembre
2006	24 avril	20 juin	24 juin	2 octobre
2007	12 avril	31 mai	4 juin	15 septembre
2008	26 avril	20 juin	23 juin	6 octobre
2009	15 avril	9 juin	13 juin	21 septembre

2. Bilan phytosanitaire

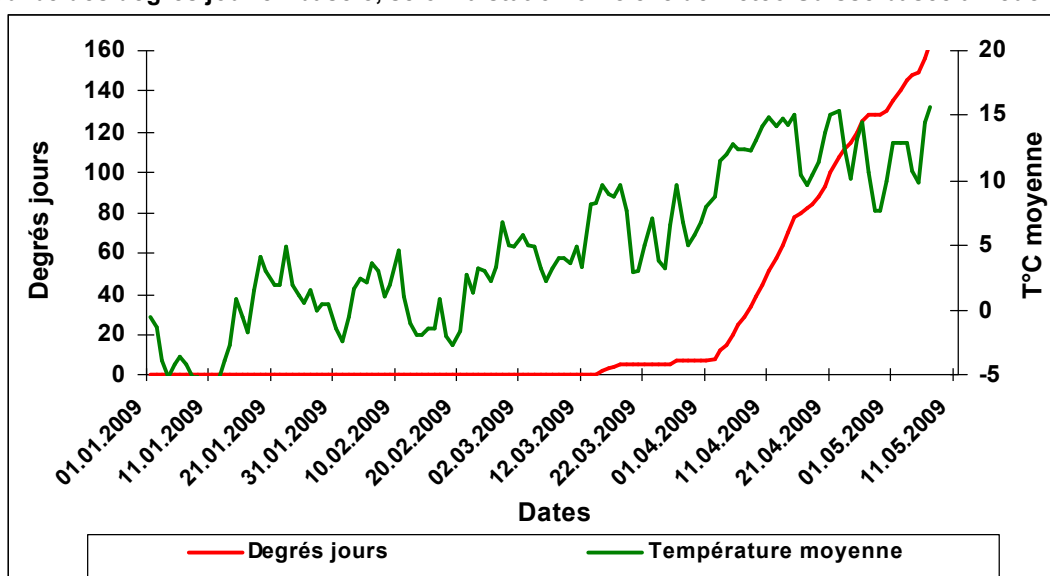
Mildiou

La maturité des œufs d'hiver a été atteinte le 7 mai dans la majorité des secteurs. Les appareils de mesure de la région (stations agro-météorologiques) ont détecté l'infection primaire aux dates suivantes:

- Cressier le 12 mai
- Auvernier le 26 mai
- Praz le 27 mai
- Gorgier le 6 juin

Les toutes premières tâches d'huile ont été découvertes le 18 mai au Landeron puis dans le secteur d'Auvernier le 4 juin. Les 4 appareils de prévision de la région ont détecté entre 12 et 25 infections durant la période de protection phytosanitaire (depuis l'infection primaire jusqu'à la mi-août), signe d'une pression fongique plutôt modérée. La pression de la maladie est ainsi restée faible tout l'été.

Courbe des degrés jour en base 8, selon la station officielle de Météo-Suisse basée à Neuchâtel



Oïdium

Cette année encore, l'oïdium est resté très discret. Seuls quelques foyers tardifs sont apparus sur Chardonnay juste avant véraison, mais sans causer de dégâts significatifs.

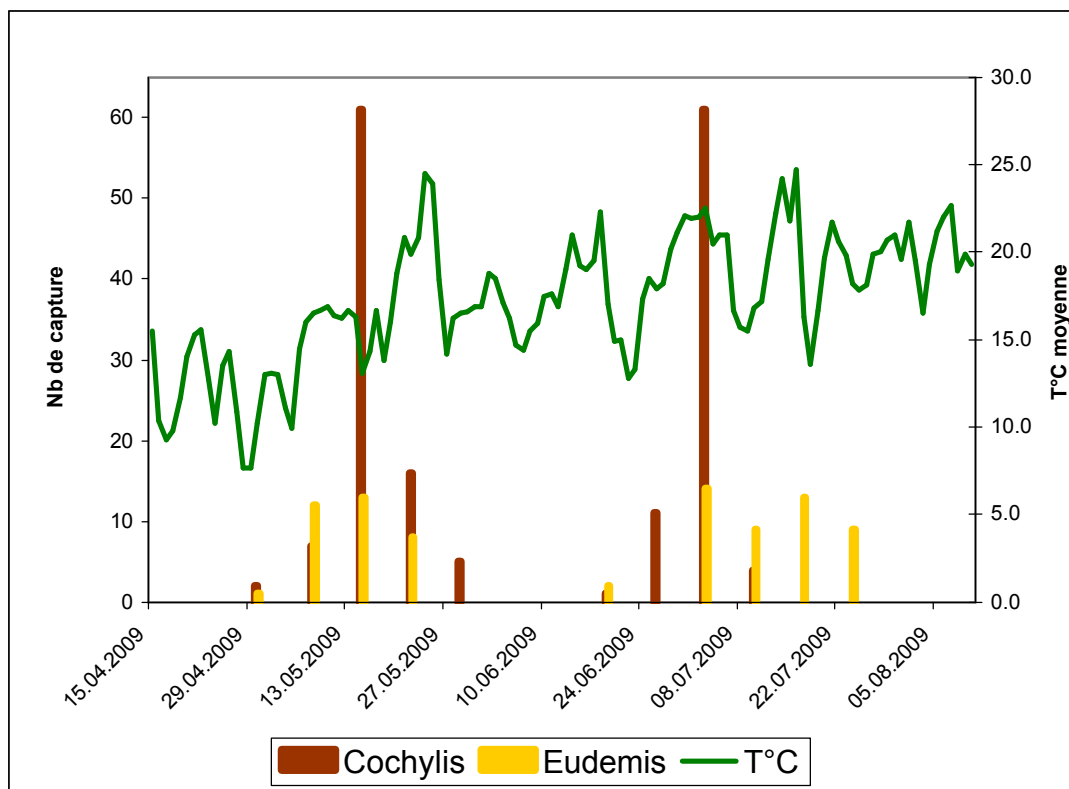
Botrytis

La sécheresse de cette année a empêché tout développement de pourriture grise. Rarement la vendange avait été aussi saine.

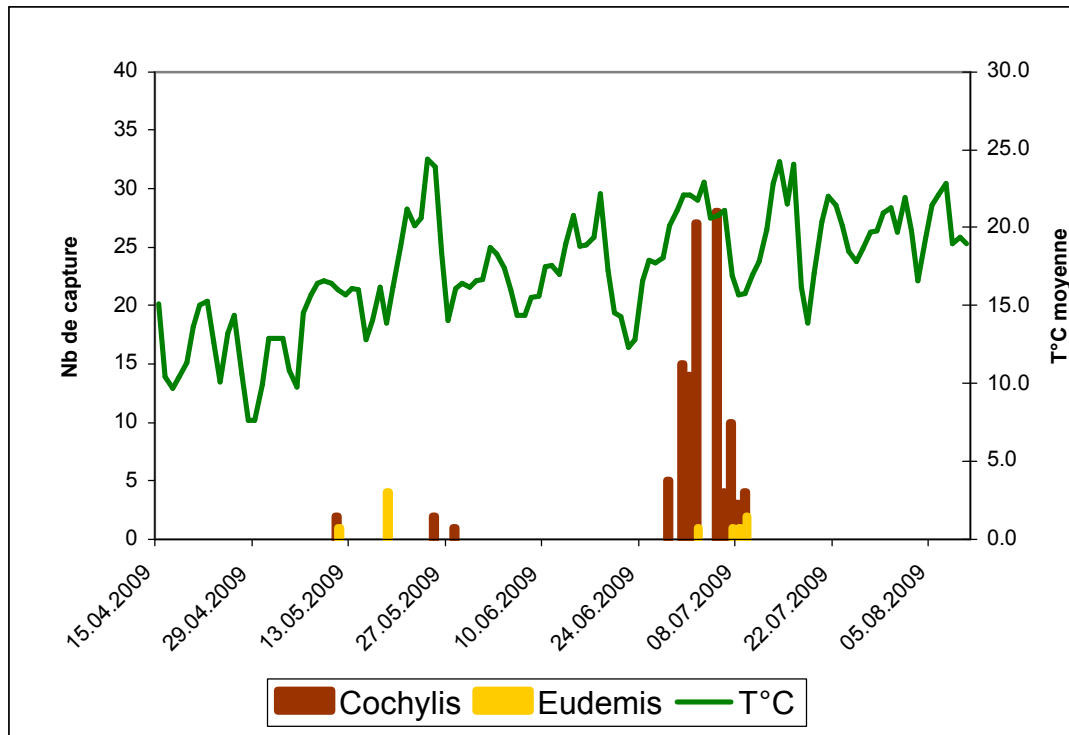
Vers de la grappe

L'intensité des vols de *Cochylis* a été relativement importante durant la saison 2009. *Eudémis* reste quant à elle plus discrète et se cantonne principalement dans les vignobles de l'Entre-deux-Lacs. Les comptages effectués en première génération ont révélé des taux d'occupation plus élevés que les années passées (maximum de 10% en confusion et jusqu'à 30% en secteur hors confusion). En seconde génération, les taux d'attaque ne dépassaient guère les 5%.

Courbes de vol 1^{ère} et 2^{ème} génération, piège de Cressier



Courbes de vol 1^{ère} et 2^{ème} génération, piège de Colombier



Indications pour les traitements insecticides préventifs en 2^{ème} génération

	Période d'application	Efficacité	Remarques
Insegar DG^â	Dès le 30 juin, à répéter 10 à 12 jours après	ovicide strict	
Insegar DG^â + BT	à partir du 6 juillet	ovicide + jeunes larves	ajouter 1% de sucre
BT	à partir du 6 juillet à répéter 12 jours après pour une efficacité optimale	jeunes larves	ajouter 1% de sucre
Mimic^â	à partir du 6 juillet	jeunes larves	
Prodigy^â	à partir du 6 juillet	ovicide + jeunes larves	maxi 2 par an
Steward^â	à partir du 6 juillet, à répéter 12 jours après en cas de prolongement du vol	jeunes larves	
Audienz^â	à partir du 6 juillet, à répéter 12 jours après en cas de prolongement du vol	jeunes larves	maxi 3 par an

Autres ravageurs

Aucun cas d'acariose ou d'araignées rouges ne nous a été signalé cette saison. Il en a été de même pour les thrips. La cicadelle verte demeure également très discrète ces dernières années. L'érinose continue par contre sa progression avec de plus en plus de cas signalés. Même si la présence de cet acarien est tolérable jusqu'à un certain point, des traitements seront appliqués au printemps 2010, au cas par cas, sur les parcelles les plus fortement touchées ces dernières années.

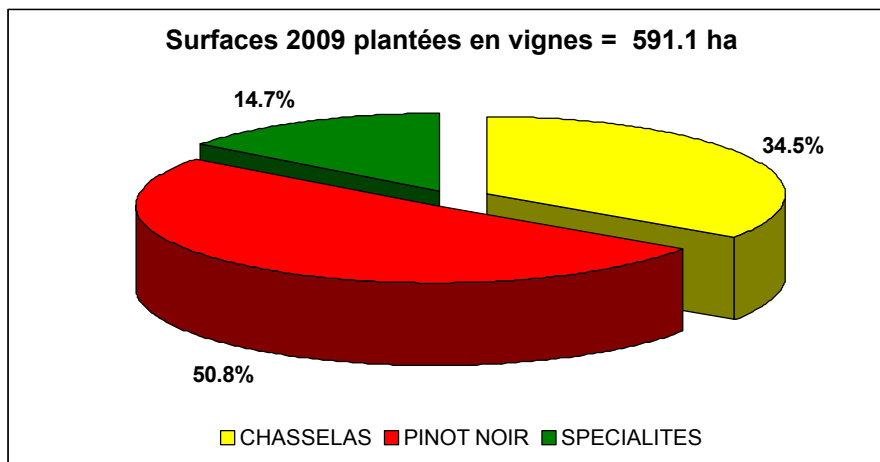
3. Cadastre viticole et évolution de l'encépagement

Evolution des surfaces et de l'encépagement

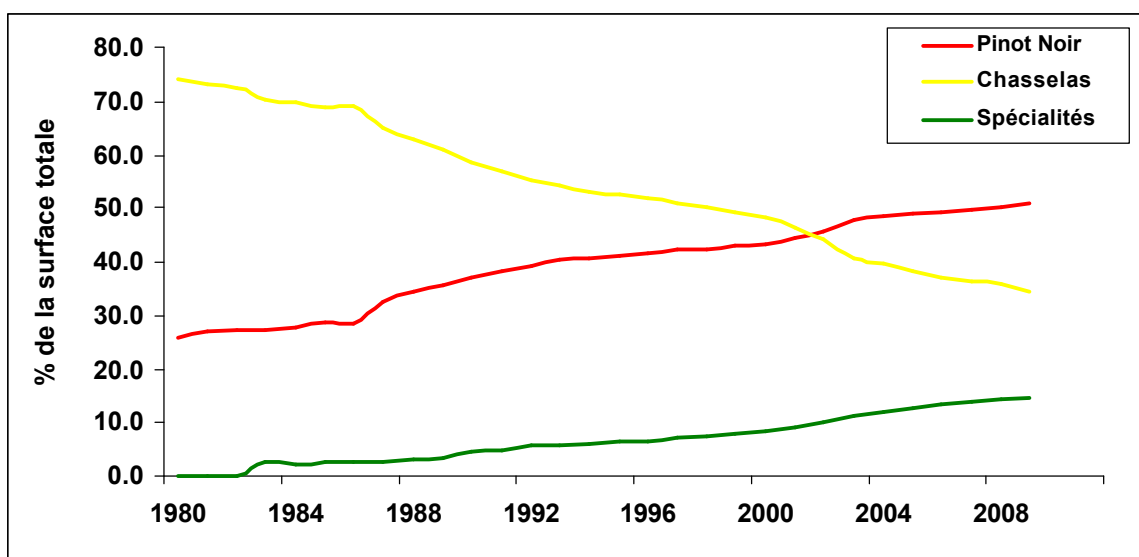
Les cépages rouges continuent leur progression

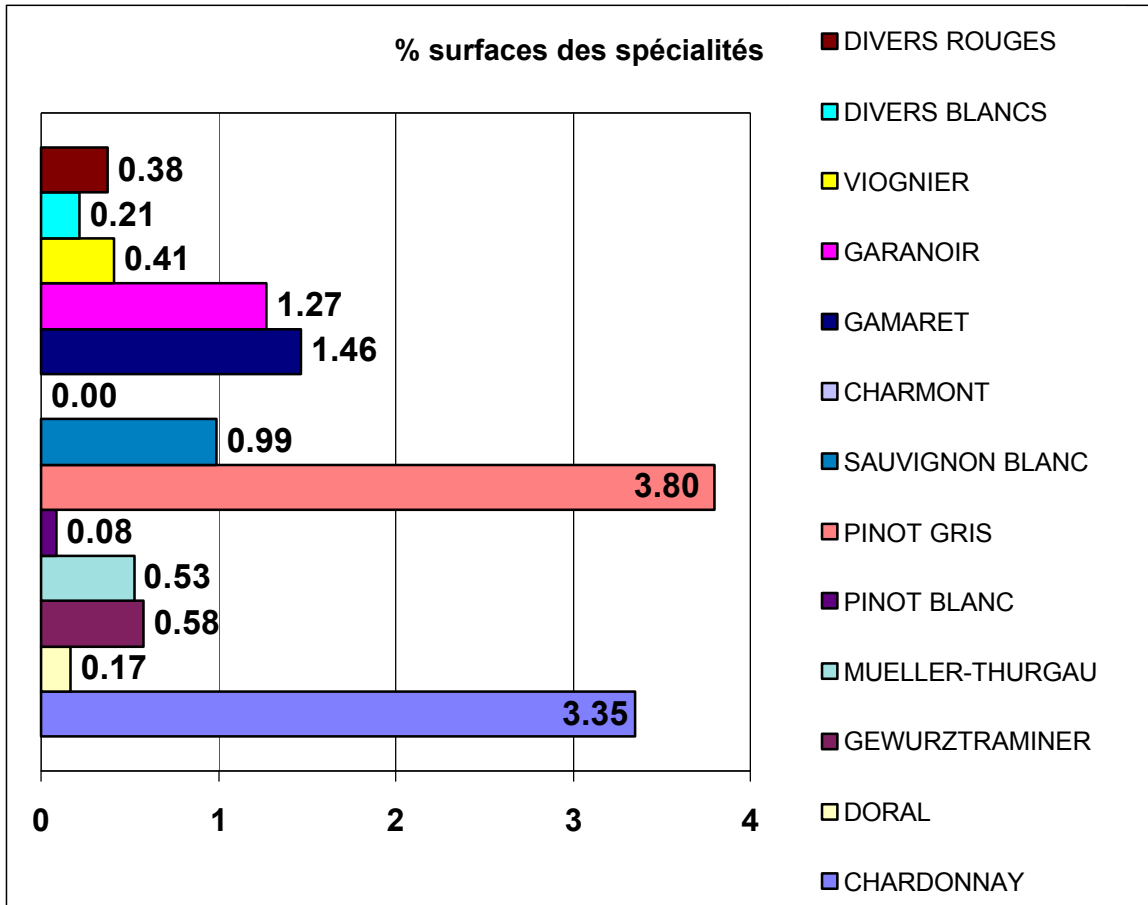
Le vignoble neuchâtelois continue à subir de plus en plus la pression de l'urbanisation. Les vignobles périurbains classés en vignes éparses sont les plus touchés. Cette année, nous avons ainsi perdu près de 1.8 hectare de vignes au profit de nouvelles constructions.

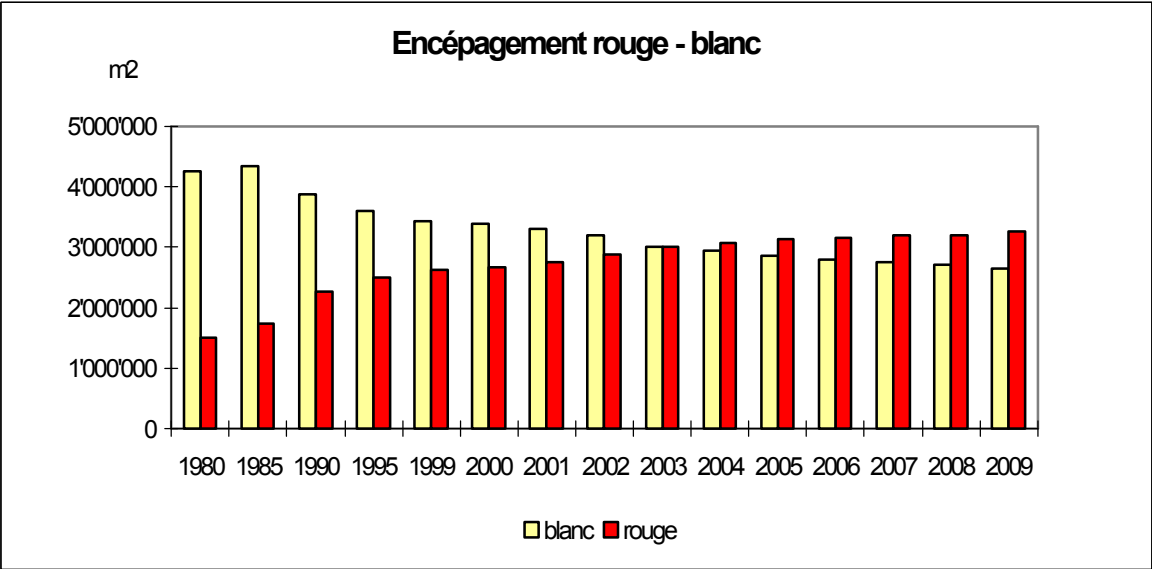
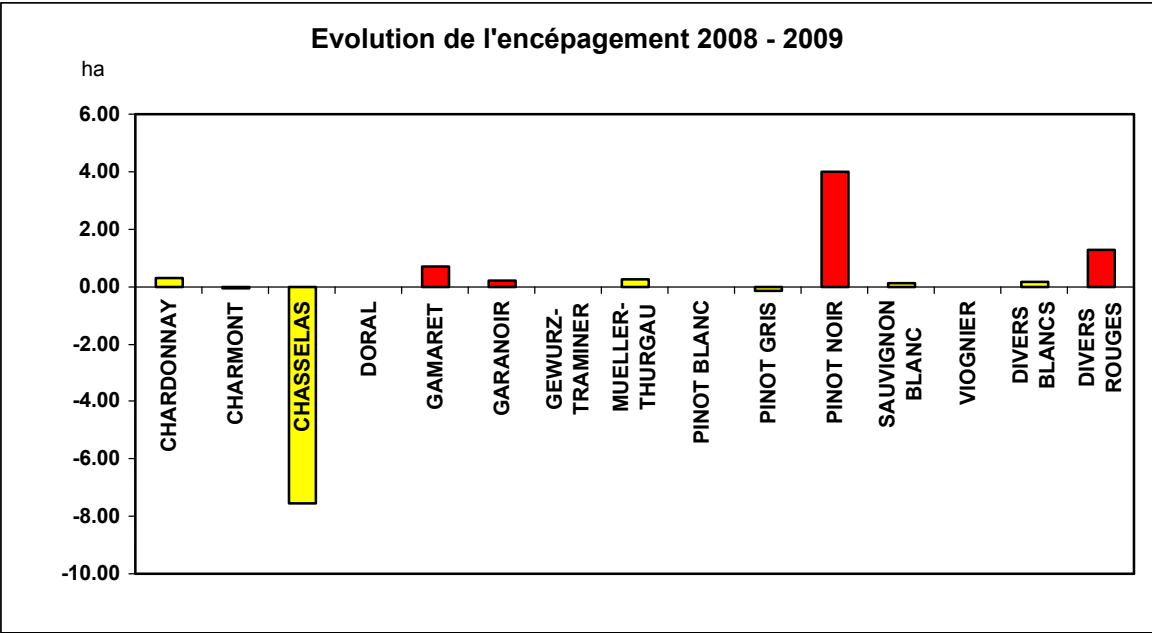
La vigne occupe à ce jour 595 hectares, dont 3.94 hectares de jachères. Ces surfaces sont réparties entre la zone viticole, avec 512.3 hectares, et les vignes éparses avec 82.7 hectares (dont 33 hectares en zone d'urbanisation). Leur surface continue encore de progresser (+ 6.1 hectares en 2009). Cette évolution de l'encépagement continue à se faire au détriment du Chasselas qui voit sa surface descendre à 204 hectares. Depuis 11 ans, cette dernière a ainsi diminué de 33% (304 hectares en 1998).



Evolution des surfaces







Encépagement par localité viticole

Localité viticole	CHASSELAS	PINOT NOIR	PINOT GRIS	CHARDONNAY	AUTRES CEPAGES	SURFACE TOTALE
AUVERNIER	244649	346404	43600	38412	50195	733819
BEVAIX	249358	235395	18807	4973	36021	554318
BOLE	40670	71911	10616	8830	9501	141528
BOUDRY	214784	325100	16029	20262	26211	607280
COLOMBIER	172940	315181	8153	11834	94334	603972
CORCELLES- CORMONDRECHE	9612	57540	258	947	3329	71686
CORNAUX	62775	60603	3876	6261	3943	137911
CORTAILLOD	188081	260276	22680	7076	47749	532221
CRESSIER	176712	256813	11685	32140	18645	495995
FRESENS	21334	7748			2806	31888
GORGIER	213298	171332	16474	6980	29628	438332
HAUTERIVE	56678	84857	6398	5977	1926	155836
LA COUDRE	20194	16369	1602	6400	13152	58206
LE LANDERON	146420	405796	22179	29652	71251	678503
NEUCHATEL	16079	37888	8319		5067	67353
PESEUX	10409	6447	8263		0	25119
SAINT-AUBIN	16776	26417	2454	508	1481	47636
SAINT-BLAISE	81630	145411	4939	3361	6399	243108
SAUGES	66297	49490	9839	7340	16717	149882
VAUMARCUS	31695	119059	8350	7236	9564	175904
Total m2	2'040'391	3'000'037	224'521	198'189	447'919	5'950'497

Vignes plantées	5'911'057 m ²
Jachères	39'440 m ²
Total	5'950'497 m²

Evolution des surfaces par localité viticole

Localité viticole	2008	2009	VARIATION 08 - 09
AUVERNIER	726117	723260	-2857
BEVAIX	544621	544554	-67
BOLE	141528	141528	0
BOUDRY	602526	602386	-140
COLOMBIER	605102	602442	-2660
CORCELLES-CORMONDRECHE	71373	71686	313
CORNAUX	137632	137458	-174
CORTAILLOD	521953	525862	3909
CRESSIER	496620	495995	-625
FRESENS	31888	31888	0
GORGIER	437712	437712	0
HAUTERIVE	155836	155836	0
LA COUDRE	59016	57717	-1299
LE LANDERON	677657	675298	-2359
NEUCHATEL	68924	67353	-1571
PESEUX	25119	25119	0
SAINT-AUBIN	47636	47636	0
SAINT-BLAISE	241740	241740	0
SAUGES	149683	149683	0
VAUMARCUS	176043	175904	-139
TOTAL m²	5'918'726	5'911'057	-7'669

Importance relative des exploitations viticoles, en hectare par exploitation

Surface exploitée en hectare	> 30	20 à 30	10 à 20	5 à 10	4 à 5	3 à 4	2 à 3	1 à 2	< 1	total
Exploitants en 2000	1	2	8	24	15	14	16	31	397	508
Exploitants en 2001	1	2	7	27	10	16	12	32	383	490
Exploitants en 2002	1	3	8	27	14	12	26	52	331	474
Exploitants en 2003	1	3	7	29	11	10	13	32	368	474
Exploitants en 2004	1	3	7	28	12	7	16	29	363	466
Exploitants en 2005	1	4	6	26	13	8	16	25	349	448
Exploitants en 2006	1	4	7	25	14	6	18	25	340	440
Exploitants en 2007	1	4	8	23	15	5	17	24	330	427
Exploitants en 2008	1	3	9	24	14	4	19	23	318	415
Exploitants en 2009	1	3	9	25	13	6	18	21	307	403

Reconstitutions

Dans huit communes (Bôle, Corcelles-Cormondrèche, Hauterive, La Coudre, Neuchâtel, Peseux, Sauges et Vaumarcus), les surfaces en nature de vigne n'ont subi aucune modification en 2009.

Les reconstitutions concernent 10.34 ha soit 1.75% des surfaces en production. Sur ces 10.34 ha reconstitués en 2009, 6.45 ha ont bénéficié des aides fédérales à la reconversion pour un montant total de 135'626 francs. Le détail des reconstitutions par commune est exposé dans les 2 tableaux suivants (cépages AOC et cépages VDP).

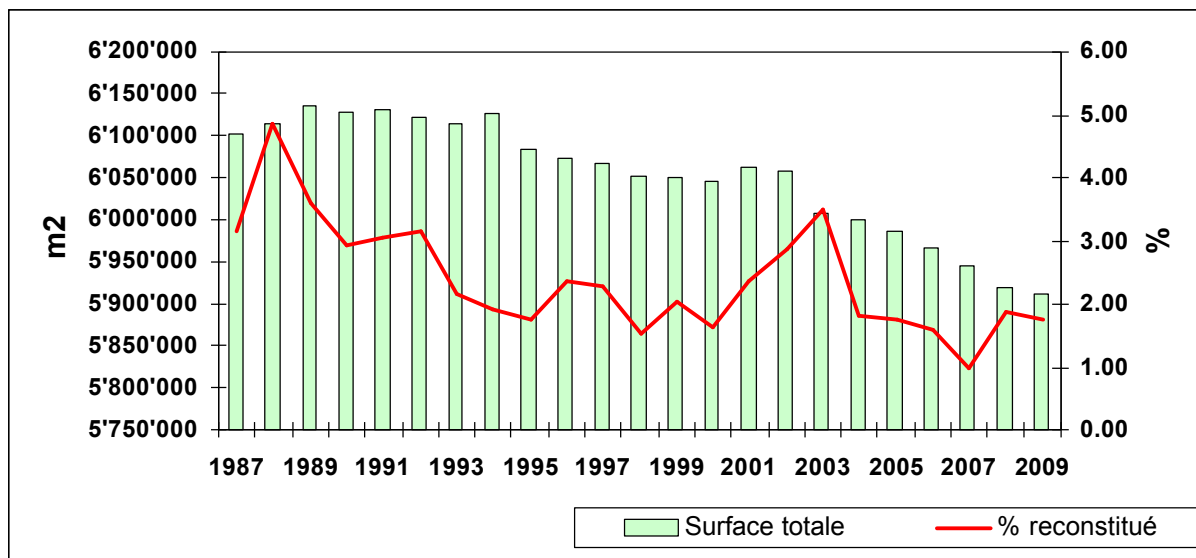
Reconstitutions 2009 avec des cépages AOC (en m²)

Localité viticole	CHASSELAS	PINOT NOIR	CHARDONNAY	PINOT GRIS	GEWURZTRAMINER	SAUVIGNON	MUELLER-THURGAU	GAMARET	GARANOIR	TOTAL
AUVERNIER	0	15'676	1'258	0	0	0	0	0	0	16'934
BEVAIX	4'265	1'445	0	0	0	0	0	0	0	5'710
BOLE	0	0	0	0	0	0	0	0	0	0
BOUDRY	0	15'557	556	0	0	0	0	0	0	16'113
COLOMBIER	0	6'115	0	0	0	0	2'262	460	0	8'837
CORCELLES-CORMONDRECHE	0	0	0	0	0	0	0	0	0	0
CORNAUX	0	6'008	0	0	0	0	0	0	0	6'008
CORTAILLOD	1'270	8'087	1'441	0	0	0	0	4'419	0	15'217
CRESSIER	0	4'376	0	0	0	0	0	0	0	4'376
FRESENS	0	1'100	0	0	0	0	0	0	0	1'100
GORGIER	1'200	0	0	0	0	0	0	0	0	1'200
HAUTERIVE	0	0	0	0	0	0	0	0	0	0
LA COUDRE	0	0	0	0	0	0	0	0	0	0
LE LANDERON	5'506	6'133	0	0	0	1'010	0	0	0	12'649
NEUCHATEL	0	0	0	0	0	0	0	0	0	0
PESEUX	0	0	0	0	0	0	0	0	0	0
SAINT-AUBIN	0	460	0	0	0	0	0	258	0	718
SAINT-BLAISE	0	1'118	0	0	0	0	0	0	0	1'118
SAUGES	0	0	0	0	0	0	0	0	0	0
VAUMARCUS	0	0	0	0	0	0	0	0	0	0
TOTAL	12'241	66'075	3'255	0	0	1'010	2'262	5'137	0	89'980

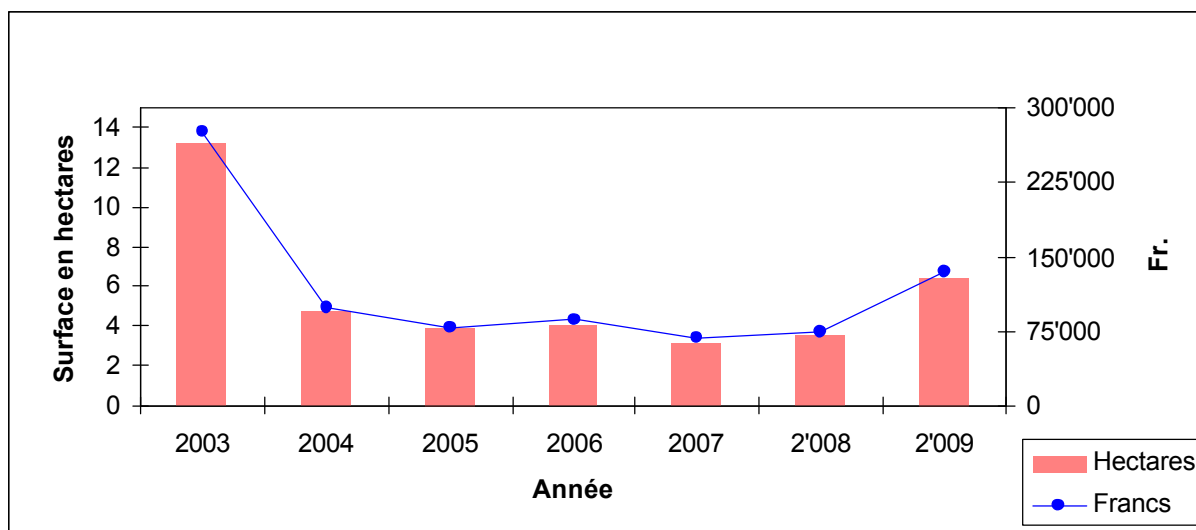
Reconstitutions 2009 avec des cépages classés en vin de pays (en m²)

Localité viticole	DUNKELFELDER	GALOTTA	INTERSPECIFIQUES ROUGES	INTERSPECIFIQUES BLANCS	DIVERS	TOTAL
AUVERNIER	1'991	0	0	0	0	1'991
BEVAIX	0	615	697	418	0	1'730
BOLE	0	0	0	0	0	0
BOUDRY	0	0	0	0	0	0
COLOMBIER	0	0	0	0	0	0
CORCELLES- CORMONDRECHE	0	0	0	0	0	0
CORNAUX	0	0	0	0	0	0
CORTAILLOD	0	1'965	0	0	0	1'965
CRESSIER	0	0	0	0	0	0
FRESENS	0	0	0	0	0	0
GORGIER	0	0	0	0	0	0
HAUTERIVE	0	0	0	0	0	0
LA COUDRE	0	0	0	0	0	0
LE LANDERON	0	5'414	0	0	208	5'622
NEUCHATEL	0	0	0	0	0	0
PESEUX	0	0	0	0	0	0
SAINT-AUBIN	0	999	0	0	0	999
SAINT-BLAISE	0	1'153	0	0	0	1'153
SAUGES	0	0	0	0	0	0
VAUMARCUS	0	0	0	0	0	0
TOTAL	1'991	10'146	697	418	208	13'460

Pourcentage de vignes reconstituées par rapport à la surface totale du vignoble



Evolution des reconstitutions avec aide fédérale



4. Vendanges et statistiques de consommation

(chiffres de la vendange fournis par M. Treboux, SCAV)

Bilan de la récolte 2009

Les rendements de ce millésime sont semblables à ceux de 2008. Bien que la sécheresse importante de l'été 2009 ait parfois freiné la croissance des baies, nous avons obtenu un rendement moyen de 909 gr/m² pour le Chasselas et 699 gr/m² pour le Pinot noir. Nous arrivons de ce fait à un rendement moyen, tous cépages confondus, de près de 761 gr/m², soit quasiment la même chose qu'en 2008. Les sondages étaient quant à eux très élevés avec 74.6°Oe pour le Chasselas et 95.7°Oe pour le Pinot noir. En faisant abstraction du millésime 2003 (96°Oe), il faut ainsi remonter jusqu'en 1947 pour avoir des sondages équivalents en ce qui concerne le Pinot noir.

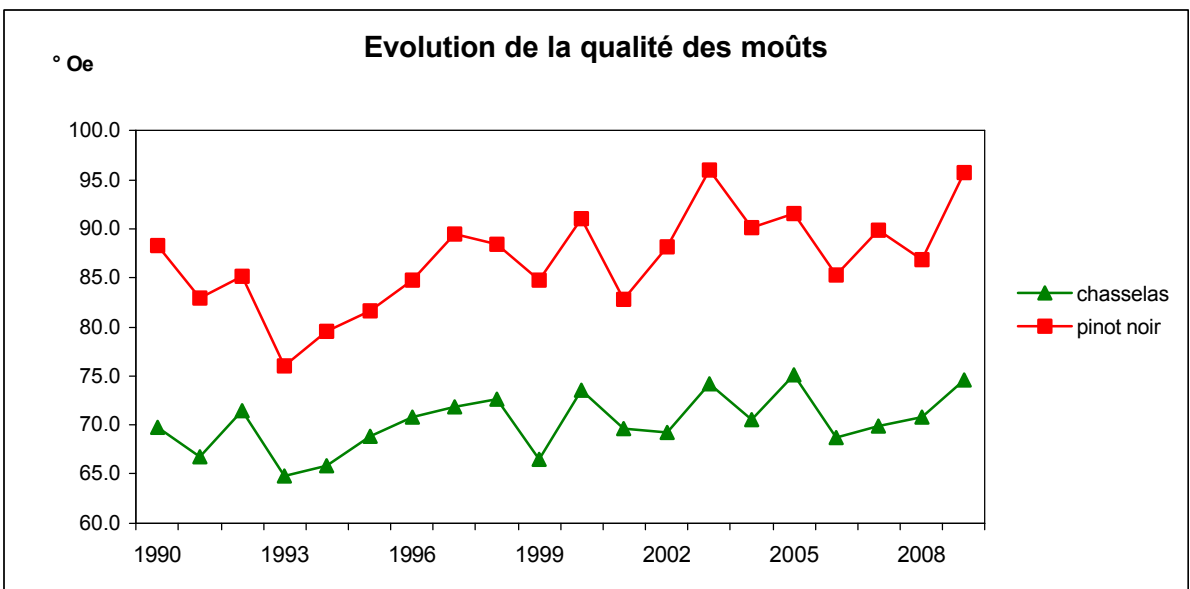
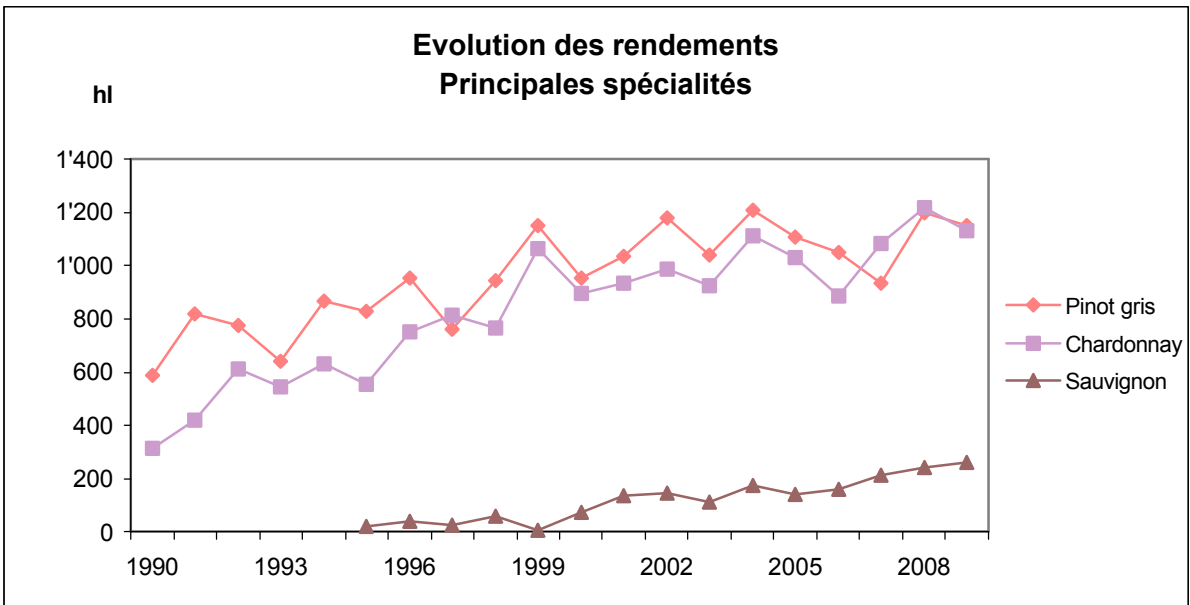
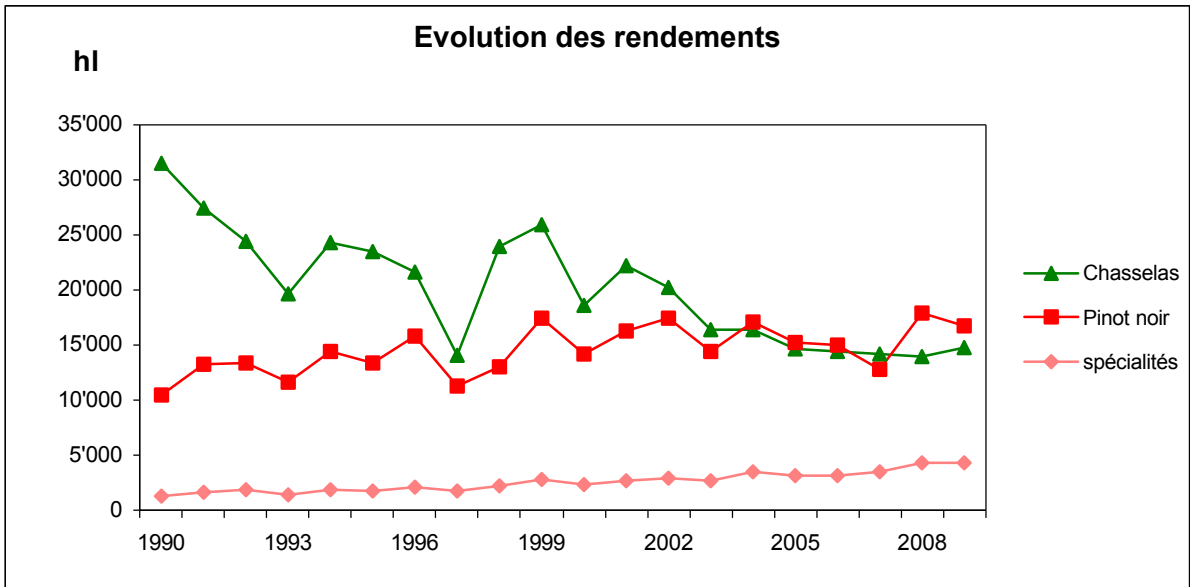
Pour plus de détails, veuillez consulter le rapport du contrôle officiel de la vendange disponible sur notre site www.ne.ch/viticulture (source SCAV).

	RECOLTE 2008			RECOLTE 2009			MOYENNE 1990-2009
	kg	kg/m ²	° Oe	kg	kg/m ²	° Oe	° Oe
CHASSELAS	1'744'060	0.824	70.8	2'040'391	0.909	74.6	70.3
PINOT NOIR	2'240'190	0.757	86.8	2'097'152	0.699	95.7	86.9
SPECIALITES	546'264	0.648		548'601	0.630		
TOTAL	4'530'514	0.765		4'501'008	0.761		

CEPAGE	m ²	% surf	kg	% kg	% Brix	° Oe	litres	kg/m ²
CHARDONNAY	198'189	3.4	141'463	3.1	21.67	90.5	113'170	0.714
CHASSELAS	2'040'391	34.5	1'855'255	41.2	18.10	74.6	1'484'204	0.909
DORAL	9'904	0.2	8'137	0.2	20.54	85.4	6'510	0.822
GEWURZTRAMINE R	34'140	0.6	16'215	0.4	22.88	95.9	12'972	0.475
MUELLER- THURGAU	31'059	0.5	24'993	0.6	19.10	79.0	19'994	0.805
PINOT BLANC	4'865	0.1	2'611	0.1	20.95	87.2	2'089	0.537
PINOT GRIS	224'521	3.8	143'775	3.2	23.11	97.0	115'020	0.640
PINOT NOIR	3'000'037	50.8	2'097'152	46.6	22.82	95.7	1'677'722	0.699
SAUVIGNON BLANC	58'324	1.0	32'945	0.7	22.01	92.0	26'356	0.565
CHARMONT	160	0.00	0	0.0	0.00	0.0	0	0.000
GAMARET	86'566	1.46	47'307	1.1	23.36	98.1	37'846	0.546
GARANOIR	75'134	1.3	49'675	1.1	23.35	98.1	39'740	0.661
VIOGNIER	24'257	0.4	13'130	0.3	21.84	91.2	10'504	0.541
CATEGORIE AOC	5'787'547	97.9	4'432'658	98.5	20.79	86.5	3'546'126	0.766
DIVERS BLANCS	16'990	0.29	7'695	0.2	22.25	93.1	6'156	0.453
DIVERS ROUGES	106'520	1.80	60'655	1.3	23.04	96.7	48'524	0.569
DIVERS	109'152	1.8	59'523	1.5			54'680	0.553
TOTAL	5'911'057	100.0	4'501'008	100.0			3'600'806	0.761
<i>Jachères</i>	49'752							
TOTAL	5'968'478							

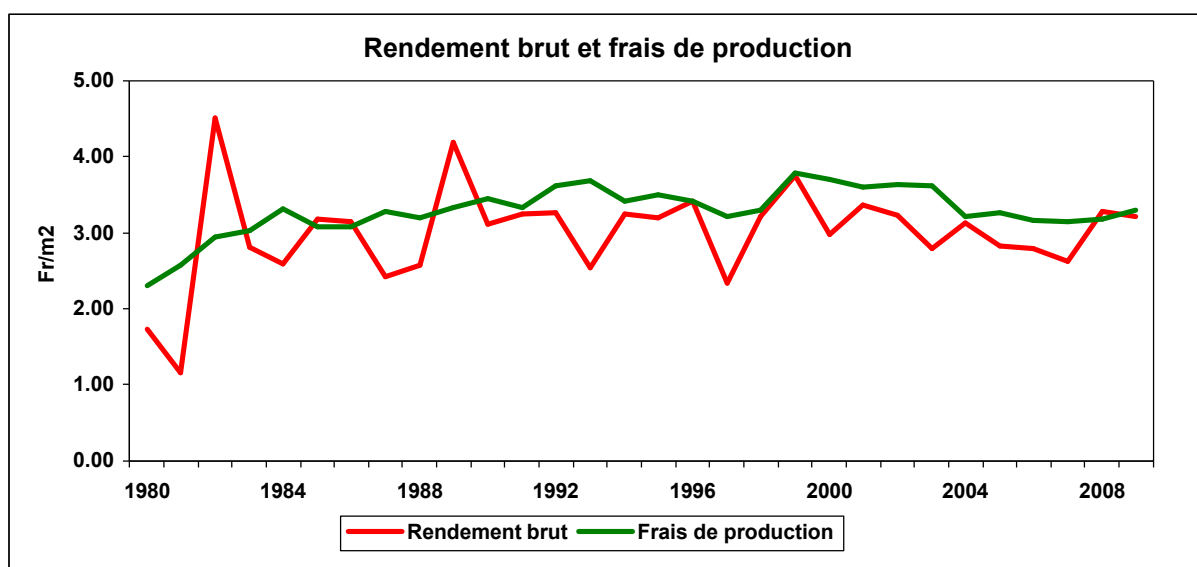
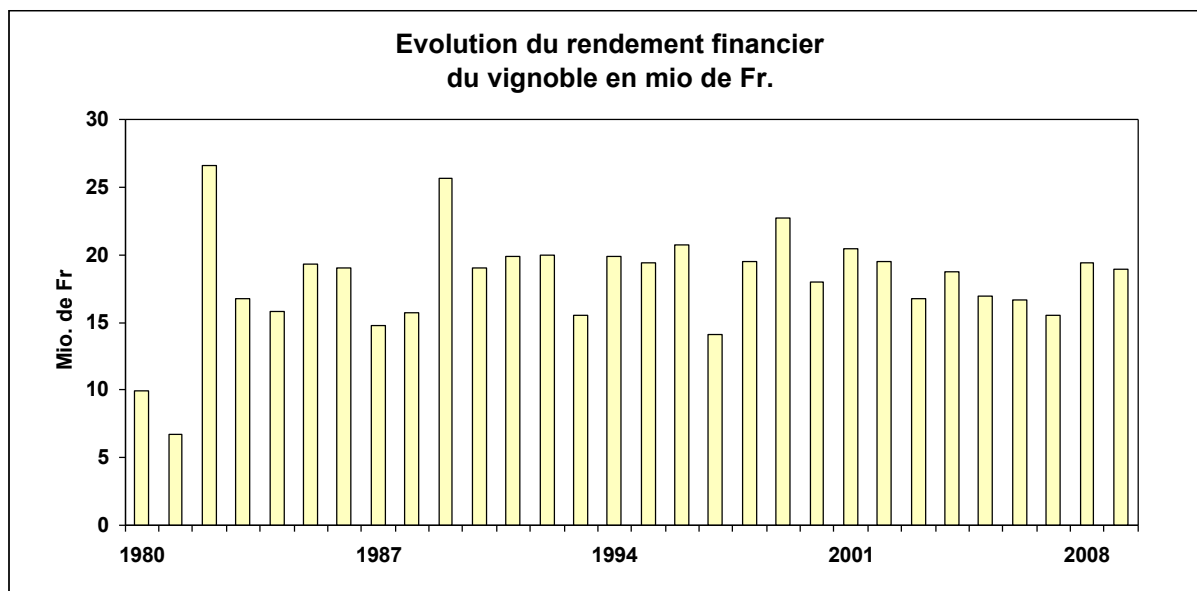
Importance relative des encavages

Volumes encavés (en kg)	> 400'000	200'000	100'000	50'000	10'000	< 10'000	Nb total
		à 400'000	à 200'000	à 100'000	à 50'000		
Entreprises en 2000	3	2	6	11	33	33	88
Entreprises en 2001	4	2	5	14	35	26	86
Entreprises en 2002	4	2	6	15	33	24	84
Entreprises en 2003	1	5	2	13	33	30	84
Entreprises en 2004	2	4	4	15	30	27	82
Entreprises en 2005	1	5	2	15	28	28	79
Entreprises en 2006	1	4	3	12	31	31	82
Entreprises en 2007	1	3	5	11	30	35	85
Entreprises en 2008	1	5	7	11	26	30	80
Entreprises en 2009	2	4	4	16	25	27	78



Rendement financier et frais de production

Avec 18.96 millions de francs, soit 3.21 francs par m², le rendement brut du millésime 2009 reste supérieur à la moyenne (Fr. 2.99) mais est par contre légèrement inférieur au millésime précédent. Cette légère diminution s'explique par une récolte de Pinot noir sensiblement plus basse en 2009 (pour mémoire 2008 demeure la plus grosse récolte de Pinot noir jamais encavée à Neuchâtel). La hausse du prix de la vendange instaurée en 2008 (Fr. 5.00 pour le Pinot noir et spécialités et Fr. 3.40 pour le Chasselas et le Müller-Thurgau) a permis de ramener le rendement financier à un niveau acceptable après plusieurs années difficiles.

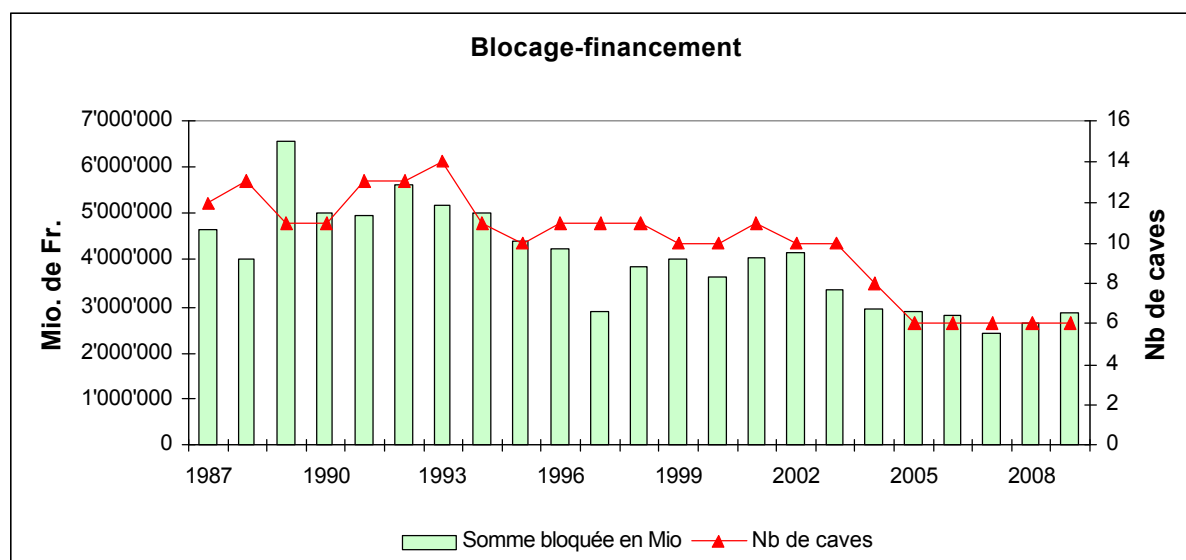


Systèmes de culture et coûts de production

Mécanisation	Mode de conduite	Surfaces à Neuchâtel (en hectares)	Coûts de production/ha basés sur l'enquête AGRIDEA 2008 (en francs/ha)
Pas ou peu	Gobelet	3.2	52'822
	Culture étroite sur fil de fer	12.9	52'510
Chenillette	Culture étroite sur fil de fer	17.2	38'972
	Culture mi-haute	22.9	45'039
Tracteur	Banquettes	32.9	39'177
	Culture mi-haute	114.9	35'661
	Culture mi-haute (avec mécanisation des travaux de feuille)	345.9	29'178
	Culture large haute (avec mécanisation des travaux de feuille)	4.3	27'905
	Banquettes	37.7	35'071
Coût de production moyen à Neuchâtel			32'892

Blocage-financement

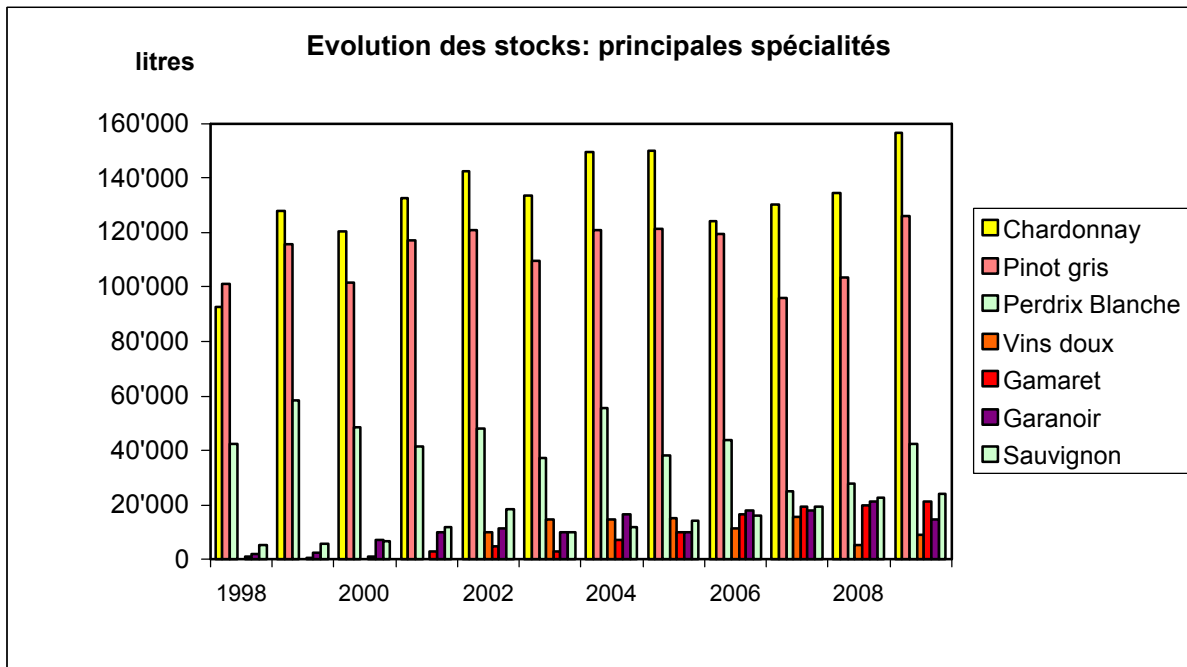
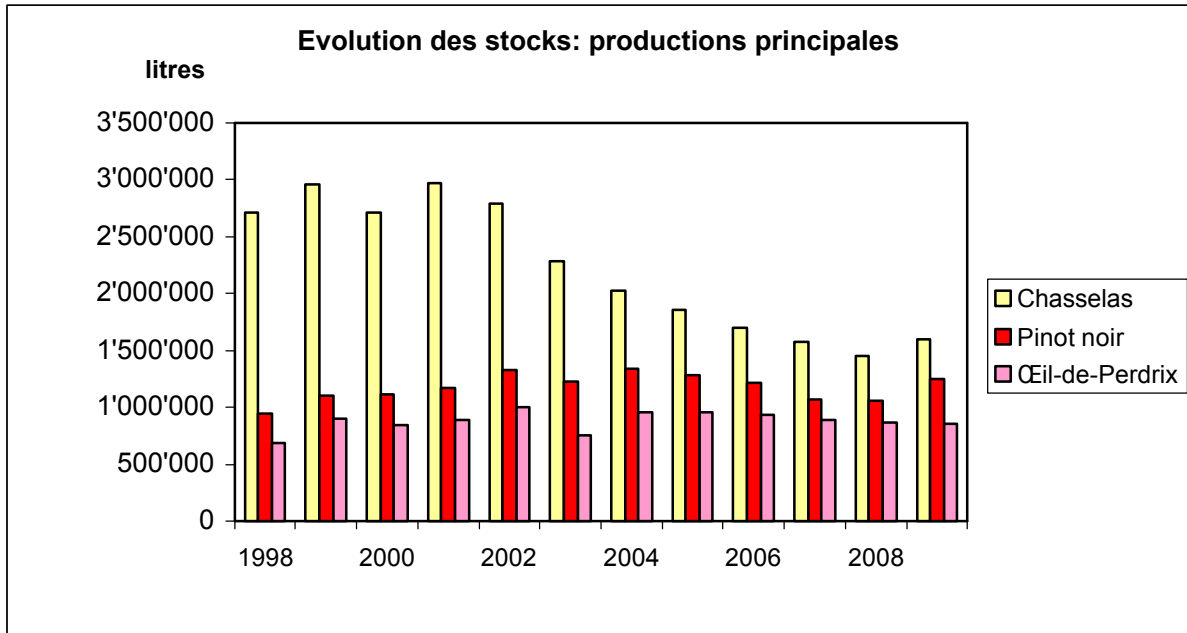
Le nombre d'encaveurs ayant recours au blocage est resté le même depuis 5 ans. Instauré par l'arrêté du Conseil d'Etat du 2 novembre 2009, il a été sollicité cette année par 6 encaveurs pour une somme bloquée totale de Fr. 2'859'000.- - représentant quelque 984'577 litres. Les contrôles effectués en mars 2009 sur les vins du millésime 2008 ont montré que tous les vins bloqués étaient de bonne qualité; nous n'avons eu à déplorer aucun défaut de couverture.



Stocks et consommation

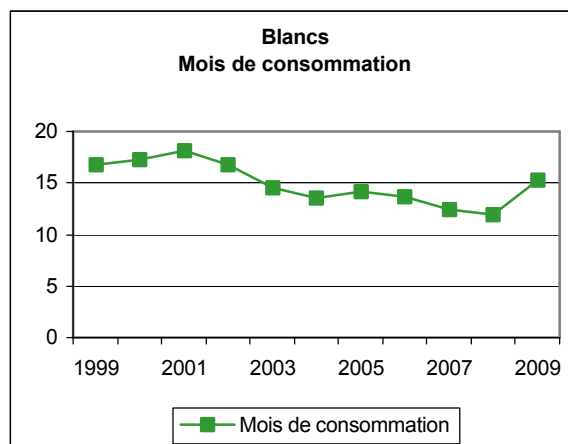
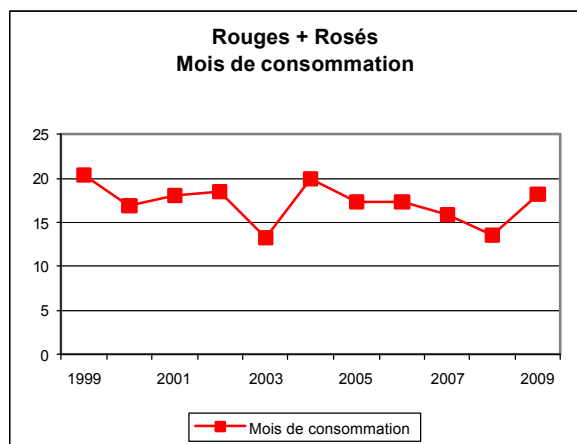
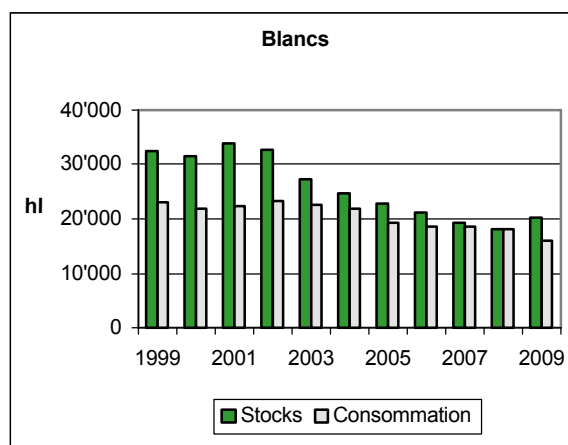
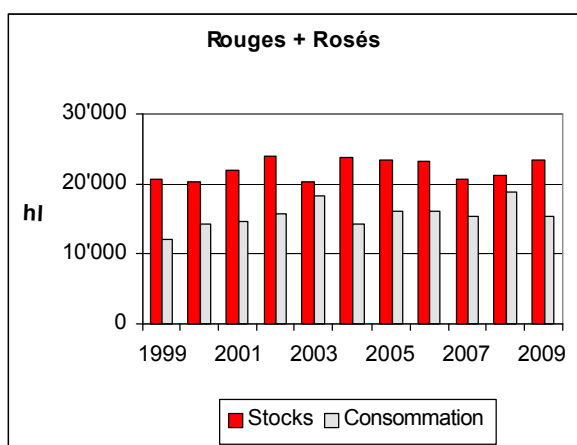
Les stocks au 31 décembre 2009 totalisaient 4.37 millions de litres. On observe une hausse de plus de 440'000 litres par rapport à 2008, due à une nette augmentation des stocks de Pinot noir, Chasselas et assemblages rouges. La consommation totale est en baisse avec 31'467 hl au total.

Evolution des stocks au 31 décembre 2009



Consommation neuchâtoise en hl

	1999	2000	2001	2002	2003	2004	2005	2006	2007	2008	2009
Rouges + rosés											
Stocks au 01.01	16'735	20'631	20'200	22'049	24'063	20'347	23'729	23'341	23'092	20'648	21'065
Récolte	16'002	13'966	16'474	17'617	14'683	17'659	15'732	15'735	13'104	19'151	18'043
Disponibilités	32'738	34'597	36'674	39'666	38'746	38'006	39'461	39'076	36'196	39'799	39'108
Stocks au 31.12	20'631	20'200	22'049	24'063	20'347	23'729	23'341	23'092	20'648	21'065	23'540
Consommation	12'107	14'397	14'625	15'604	18'398	14'277	16'120	15'984	15'548	18'734	15'568
Mois	20.45	16.84	18.09	18.51	13.27	19.94	17.38	17.34	15.94	13.49	18.14
Blancs											
Stocks au 01.01	28'872	32'430	31'519	33'864	32'712	27'183	24'689	22'736	21'179	19'216	18'126
Récolte	26'683	20'972	24'709	22'970	18'847	19'366	17'322	16'961	16'534	17'093	17'980
moins jus de raisin	0	0	0	803	1'864	0	0	0	0	0	0
Disponibilités	55'555	53'402	56'228	56'031	49'695	46'549	42'011	39'697	37'713	36'309	36'106
Stocks au 31.12	32'430	31'519	33'864	32'712	27'183	24'689	22'736	21'179	19'216	18'126	20'207
Consommation	23'124	21'883	22'364	23'319	22'512	21'860	19'275	18'518	18'497	18'183	15'899
Mois	16.83	17.28	18.17	16.83	14.49	13.55	14.15	13.72	12.47	11.96	15.25
Consommation totale	35'231	36'279	36'989	38'922	40'910	36'137	35'394	34'502	34'045	36'917	31'467



Consommation neuchâteloise en hectolitres

(Source: rapport OFAG année viticole 2008 / selon déclarations obligatoires de la vendange, stocks du commerce et des vigneron-encaveurs)

	2000/01	2001/02	2002/03	2004	2005	2006	2007	2008
	hl	hl	hl	hl	hl	hl	hl	hl
Rouge	15'621	15'855	16'868	15'966	15'503	15'735	18'676	15'667
Blanc	22'079	22'876	23'462	20'986	18'897	17'820	18'568	16'340
Consommation totale	37'700	38'731	40'330	36'952	34'400	33'555	37'244	32'007

Evolution de la consommation des vins de Neuchâtel dans la consommation suisse

(Source: rapport OFAG année viticole 2008 / selon déclarations obligatoires de la vendange, stocks du commerce et des vigneron-encaveurs)

	Neuchâtel hl	Suisse hl	NE/CH %
1997/98	31'750	1'175'260	2.70
1998/99	35'305	1'223'924	2.88
1999/00	41'502	1'247'689	3.33
2000/01	37'700	1'214'596	3.10
2001/02	38'731	1'222'092	3.17
2002/03	40'330	1'149'253	3.51
2004	36'953	1'122'053	3.29
2005	34'399	1'022'120	3.37
2006	33'554	1'021'462	3.28
2007	37'245	1'079'247	3.45
2008	32'007	1'079'518	2.96

Commission AOC

En 2009, 65 vins ont été prélevés dans 27 encavages par le service de la consommation et des affaires vétérinaires (détail ci-dessous). Parmi ces échantillons, 4 vins se sont vus refuser le droit à l'appellation d'origine contrôlée et 5 ont été admis avec réserves. Cette année aucune dégustation d'agrément n'a dû être réalisée.

Millésime	Chasselas	Œil de Perdrix	Pinot Noir	Chardonnay	Pinot Gris	Müller-Thurgau
2007	1	3	6		1	
2008	18	19	13	2	1	1
TOTAL	19	22	19	2	2	1

Auvernier, le 19 mars 2010