

Evologia news

Evologia

Devenez bénévole au P'tit Parc des paillotes cet été !

Vous aimez les animaux ?

**Le P'tit Parc des paillotes recherche des bénévoles
pour la saison estivale 2025 !**

Votre mission ?

Nous recherchons des personnes pour assurer l'ouverture et/ou la fermeture du parc, contre un petit défraiement versé.

Quand ?

D'avril à octobre, selon vos disponibilités.

Intéressé(e) ?

Contactez Madame Céline Pellaton au 078/923.91.18.



Le Centre de formation professionnelle neuchâtelois accueille son nouveau directeur pour le pôle Terre et Nature



Depuis le 1er février, M. Laurent Winkler a repris les rênes du pôle Terre et Nature du Centre de formation professionnelle neuchâtelois (CPNE-TN). Il succède à M. Sébastien Cartillier.

Titulaire d'un Diploma of Advanced Studies (DAS) en gestion et direction d'institut de formation et d'un Diploma of Advanced Studies (DAS) en administration publique, M. Laurent Winkler est au bénéfice d'une expérience confirmée dans les domaines de la formation et de la pédagogie. Il a dirigé le centre scolaire des Deux Thielles jusqu'au 31 janvier dernier. Il a été président de l'Association neuchâteloise des directions d'établissements scolaires (ANEDES) et membre du comité de la Conférence latine des chefs d'établissement de la scolarité obligatoire (CLACESO). Pédagogue reconnu, doté d'un sens aigu des responsabilités et des relations humaines, il a fortement contribué à introduire de manière sereine plusieurs projets novateurs liés à la pédagogie dans son établissement.

Le Département de la formation, des finances et de la digitalisation (DFFD) est heureux de pouvoir compter sur l'expérience avérée de M. Laurent Winkler dans la conduite d'un établissement de formation, ainsi que sur ses qualités reconnues de communicateur et de négociateur. En tant que directeur du CPNE-TN, il lui incombera de gérer les formations du pôle sur les plans pédagogique, administratif, financier et réglementaire, de maintenir des liens avec les milieux professionnels, de développer des projets innovants et d'assurer le développement du numérique dans la pédagogie.

C'est avec enthousiasme qu'il se réjouit de rencontrer et de collaborer avec les nombreux partenaires du site d'Evologia.

Concours des apprenti·e·s fleuristes

**42^e CONCOURS
DES APPRENTI·E·S
FLEURISTES**

sélection
romande
SwissSkills

SWISSskills
2025

**Les 5
sens**

23 mars 2025
Halle des fêtes
Payerne

entrée 10.–
avs/étudiant 8.–

  [concoursfloral.ch](https://www.concoursfloral.ch)

Les Jardins Musicaux

À découvrir cet été dans la Grange aux Concerts et au Centre Dürrenmatt Neuchâtel à l'occasion de son 25e anniversaire 🎵

Concert consacré à Frank Martin, qu'adorait Dürrenmatt, intitulé *Polyptyque*.
Orchestre des Jardins Musicaux dir. Valentin Reymond - Mikhail Ovrutsky, violon
Antoine Françoise, piano - Raphaël Krajka, clavecin - Marie-Luce Challet-Raposo, harpe



La *Maesta*, polyptyque peint par Duccio di Buoninsegna, 1308-11

C'est quand, à Sienne, j'ai vu le polyptyque de Duccio - un ensemble de très petits panneaux représentant les différents épisodes de la Passion - que l'idée de tenter quelque chose de la même nature, en musique, s'est imposée à moi. Je me suis donc efforcé de transposer les émotions que ces scènes ont suscitées en moi. Frank Martin

Programme :

Petite Symphonie concertante pour harpe, clavecin, piano
Polyptyque pour violon et deux orchestres à cordes

Centre Dürrenmatt Neuchâtel

Lotti & Friedrich Dürrenmatt – Musique

Exposition (21.02.-22.06.25) :

Ouvrant les festivités des 25 ans du Centre Dürrenmatt Neuchâtel (CDN), l'exposition « Lotti & Friedrich Dürrenmatt – Musique » présente la vaste collection de disques de Lotti et Friedrich Dürrenmatt et montre les nombreuses références musicales dans l'œuvre de l'artiste. Le piano à queue qui appartenait à Lotti Geissler sera utilisé lors de plusieurs concerts.

Le vernissage aura lieu le 21 février à 18h en présence de Madame la Conseillère fédérale Elisabeth Baume-Schneider.

Plus d'infos : www.cdn.ch



LES JARDINS
MUSICAUX
15 - 2025
31 AOÛT

Présentation du programme et ouverture
de la pré-location aux ami.e.s du festival :
29 avril 2025

Ouverture de la
billetterie :
12 mai 2025

Neuchâtel Vins et Terroir

Festin Neuchâtelois

Venez célébrer la tradition gastronomique neuchâteloise lors de la 15^e édition du Festin Neuchâtelois, le dimanche 9 mars 2025 !

Ce rendez-vous incontournable vous invite à découvrir les saveurs du terroir neuchâtelois à travers des menus spécialement conçus par 15 restaurants partenaires. Que vous soyez en famille ou entre amis, laissez-vous tenter par une expérience culinaire unique, mettant en avant le poisson du lac, le saucisson neuchâtelois IGP, les fromages locaux, le chocolat, les pains artisanaux, ainsi que les absinthes et vins de la région.

Que vous optiez pour un restaurant familial, gastronomique, ou même un repas dans un train, chaque moment sera une véritable immersion dans la richesse des produits locaux. Pensez à réserver directement auprès des restaurants pour ne pas manquer cette occasion.

Retrouvez les restaurants participants sur :
<https://www.festin-neuchatelois.ch>



Découvrez les vins **NON FILTRÉ** de Neuchâtel !

Difficile de choisir parmi les merveilles que nous offrent nos talentueux vignerons et vigneronnes ? Ne cherchez plus, laissez-vous séduire par notre sélection exclusive de Non Filtré ! Que vous soyez amateur de découvertes ou fin connaisseur, ce vin unique saura éveiller vos sens par sa fraîcheur éclatante et sa rondeur soyeuse.

Issu du cépage Chasselas, le Non Filtré est le tout premier vin de l'année, mis en bouteille sans filtration finale, capturant ainsi toute l'authenticité et la richesse du millésime. Avec ses notes florales et exotiques, allant des agrumes jusqu'à l'ananas, il promet une expérience gustative surprenante et raffinée.

Notre offre spéciale : commandez 3, 6 ou 12 bouteilles de votre cave préférée ou laissez le hasard vous guider vers de belles découvertes. Vous souhaitez une sélection personnalisée ? Contactez-nous pour composer votre carton sur mesure parmi les caves participantes.

Un vin, une tradition, une expérience unique. Faites partie des premiers à savourer le millésime de l'année !

Offrez-vous un moment d'exception et dégustez un vin véritablement emblématique du terroir neuchâtelois.



Commandez dès maintenant sur :
<https://neuchatelvinsterroir.ch/non-filtre/#Offre-promo>



Click'Agil

En ce début d'année 2025, notre club œuvre déjà sans relâche pour fêter magnifiquement ses 25 ans :

- une fête pour les membres et clients du club les 12 et 13 avril ;
- notre concours annuel, mais bien plus festif, le 20 septembre ;
- un événement de plus grande ampleur encore pour les 15 et 16 novembre.

Tout cela occupe déjà bien nos bénévoles et notre comité.

25 ans... un quart de siècle. Nous sommes extrêmement fiers d'y être arrivés et nous vous en ferons profiter au fil des newsletters et, pourquoi pas, en présentiel les 20 septembre et 15 novembre ?

Grâce à notre formation interne et à la fidélité de nos membres, partenaires et amis, le club a ainsi franchi un cap.

Bien que ce soit la pause hivernale pour nous, les cours « hiver » sont suivis assidûment par, en moyenne, 15 teams maître et chien.

La gare de Neuchâtel, les balades en village et dans le site d'Evologia sont toujours un plaisir pour tous. Et à venir encore d'autres aventures dans les prochaines semaines. Mais pas de photos cette fois ci.... On se rattrapera 😊

Bonne fin d'hiver et à bientôt pour de nouvelles « nouvelles » 😊

*Pour Click'Agil
Dorine Schmied
Charlotte Humbert Droz
Chargées de Communication*

Laines d'ici



Les nouvelles de Laines d'ici et le bilan de l'année 2024 :

- 29 visites guidées
- 10 ateliers créatifs avec des créateurs de la région
- Plus de 250kg de laine revalorisée pour Laines d'ici
- Plus de 230kg de laine travaillée pour des particuliers
- Une dizaine d'événements et de marchés en suisse romande : fête la terre, marché bio à Saignelégier, le petit marché au jardin botanique de Genève, le festival My Swiss Mailles à Orbe, le marché de Noël au moulin de Bayerel, ouvertures en soirées de notre boutique durant le marché de Noël d'Evologia, etc
- Fête la laine : l'organisation d'une journée autour de la laine pour fêter les 20 ans de notre association
- Des récoltes de laine et des formations au tri chez les éleveurs
- 4000kg de laines collectées dans 3 points de collectes différentes en suisse romande, pour notre partenaire La Fiwo.
- Accueil régulier d'étudiants en école d'architecture et/ou design, qui développent des projets d'étude en lien avec la revalorisation de la laine régionale
- Des nouveautés : des écharpes tricotées à la machine, des cache-pots en feutre mouillé, des étuis à couverture, des laines à tufting et des couleurs végétales
- Notre participation dans deux projets Interreg européens
- Et des rencontres avec des acteurs de la filière, en Suisse, en France, en Italie et en Turquie pour nourrir notre travail de revalorisation.
- Accueil régulier d'étudiants en école d'architecture et/ou design, qui développent des projets d'étude en lien avec la revalorisation de la laine régionale
- Des nouveautés : des écharpes tricotées à la machine, des cache-pots en feutre mouillé, des étuis à couverture, des laines à tufting et des couleurs végétales
- Notre participation dans deux projets Interreg européens

Notre association Laines d'ici, c'est plus de 20 ans d'expérience dans la revalorisation de la laine suisse. Chaque année nous renouvelons notre appel à cotisations afin de nous aider à perdurer notre travail. Si la valorisation du territoire et des ressources locales est un sujet qui vous anime, vous pouvez soutenir notre travail en devenant membre.

+ d'info sur notre site internet, lainesdici.ch, rubrique Association > Nous soutenir





Les prochaines dates de Laines d'ici

Samedi 22 mars : Atelier tissage Saori avec Coraline Sandoz
jouer avec les fils et les textures, de 9h à 16h, 100.-

Samedi 15 mars : Visite guidée de la filature à 11H
12.- par personne, réservation souhaitée

Week-end du 4/5/6 avril : Swiss Yarn Festival

Samedi 4 Avril : Atelier Laines natures, avec Alexandra De Pretto,
120.- + le matériel, de 10h à 17h

travailler avec les fibres locales, découverte du filage au rouet, du feutre mouillé et du tissage

Week-end du 10/11 mai : Foire BioAgri à Moudon

Samedi 17 mai : Initiation à la machine à tricoter
avec Léanne Claude, de 10h à 17h, 100.-

Samedi 24 mai : Visite guidée de la filature à 11H

12.- par personne, réservation souhaitée

Pour plus d'info et réservation : communications@lainesdici.ch



Laines d'ici se prépare pour le grand marché : **Swiss Yarn Festival**

à Zweidlen-Glattfelden du 4 au 6 avril 2025



Laines d'ici revalorise la laine suisse en un produit fini de qualité. Pour transformer votre laine en pelotes ou écheveaux, écrivez nous à : info@lainesdici.ch ou appelez-nous au +4177477 94 54

Suivez-nous sur les réseaux : @lainesdici

Espace Abeilles

L'hiver que nous vivons se montre plutôt timide. Les blizzards et les grandes congères, que nous appelions « les gonfles », sont un peu rangées dans le tiroir des souvenirs...



Les complices neige, brouillard et gel s'unissent pour déployer leurs dentelles...

Et il faudra un peu attendre...



...pour flâner sur la « Place des Lapeilles »

Mais en fin de mois déjà...

Que se passe-t-il dans les ruches ? Stimulées par l'allongement des jours, les reines ont recommencé de pondre...un tout petit peu... Le couvain a tout d'abord la grandeur d'une pièce de cent sous, puis d'une paume de main. C'est que la température, au cœur de la colonie doit être maintenue à 35 degrés pour que les larves se développent, et ceci indépendamment des frimas extérieurs. Pour leur venir en aide, une bonne isolation a été installée au-dessus des couvres- cadres.

Lors de journées de redoux, profitant d'un bon rayon de soleil, les premières abeilles sont ressorties, d'abord pour vider leur ampoule rectale, réceptacle pouvant contenir le résultat de plusieurs semaines de digestion... Puis elles se sont mises à la recherche des premières fleurs...



Messagères du printemps, quelques héléborines (*Eranthis hyemalis*), se sont épanouies, tout contre une façade.

Quel radar les abeilles utilisent-elles pour les découvrir ?

À fin janvier déjà, s'esquisse la marche vers le printemps... et les abeilles récoltent parfois quelques pelotes de pollen...

Mais une ombre plane...

Le frelon asiatique, qui n'a pas été invité, reste une grosse préoccupation. Prédateur d'insectes qu'il capture pour nourrir ses larves, il trouve dans les ruchers des restaurants 5 étoiles.

L'année passée, pas loin de 20 nids ont été détruits dans le canton de Neuchâtel. Dans les cantons de Genève et de Vaud, leur nombre a très rapidement passé de quelques dizaines à quelques centaines !

Même pendant l'hiver, il est primordial de signaler la découverte de nids Ils sont utiles pour la recherche, et peuvent encore contenir des reines fondatrices vivantes en mesure de créer de nouvelles colonies.



La lutte s'organise...

Vendredi 7 février, à l'occasion de l'Assemblée générale de la Société d'Apiculture du Val-de-Ruz et Littoral, Mme Carine Vogel, spécialiste de cet insecte, a brillamment exposé les moyens et enjeux de cette lutte.

Le 12 mars prochain M. Robin Berger, du service de la faune, forêts et nature de l'État de Neuchâtel, associé à la Fédération Cantonale Neuchâteloise d'Apiculture organise à Colombier une séance d'information.

Une affiche a été éditée permettant de mieux connaître la physionomie et les mœurs de ce nouvel arrivant et invitant chacune et chacun à en signaler la présence en cas d'observation.



line.ch
REPUBLIQUE ET CANTON DE NEUCHÂTEL

Fédération Cantonale Neuchâteloise d'Apiculture
FCNA

Frelon asiatique - signalez-le !

Vespa velutina nigrithorax - espèce invasive - se répand en Suisse.

1. Reconnaître
2. Prendre une photo / vidéo
3. Signaler sur frelonasiatique.ch

Reconnaître le frelon asiatique

Tête foncée et thorax noir
Segments de l'abdomen noir et orangé
Pattes jaunes

Reconnaître le nid du frelon asiatique

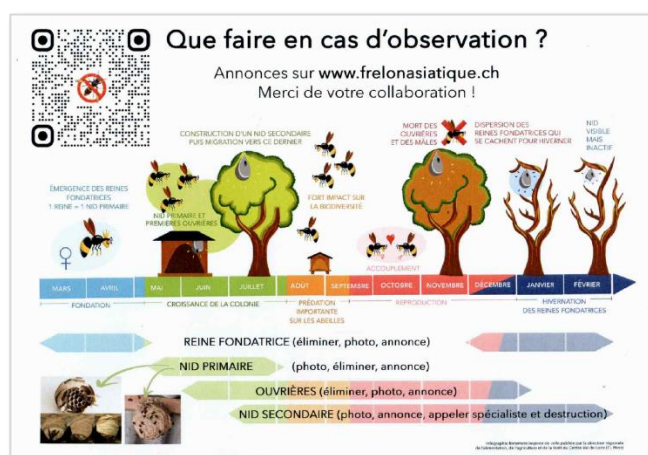
Nid primaire (petite taille)
Quand ? Mars à fin juin
Où ? Endroit abrité - sous un toit, dans un nichoir, ...

Nid secondaire (grande taille)
Quand ? Signaler toute l'année
Où ? Cime des arbres principalement

A ne pas confondre avec le frelon européen

Tête et thorax brun-roux
Pattes brun-rouge
Abdomen jaune

Signalez les frelons asiatiques et les nids sur frelonasiatique.ch



(Cliquez pour télécharger les documents en PDF)

