



Nid typique d'hirondelle de fenêtre

## FICHE INFO | HIRONDELLE DE FENÊTRE – PRIVÉS

# Une hirondelle au coin de sa fenêtre

L'hirondelle de fenêtre vit au milieu de nos villes et villages, construisant son nid de boue agglomérée sur les façades des bâtiments. Bien que perçue comme gage de chance et messagère du printemps, cette colocataire n'est souvent plus tolérée, en raison de ses déjections salissant parfois les façades ou le sol.

L'hirondelle de fenêtre est protégée selon la loi fédérale sur la chasse. Quiconque dénicher des œufs ou de jeunes oiseaux d'espèces protégées ou dérange les oiseaux pendant la couvaison est punissable. Malgré cela, toujours plus de nids sont détruits volontairement ou non. De nombreux sites de nidification disparaissent également hors période de reproduction, lors de la rénovation ou de la démolition de bâtiments. Etant donné que les hirondelles restent fidèles à leur ancien nid au fil des ans, ces pertes participent au déclin de l'espèce. Aujourd'hui, il est urgent de mettre en place des compensations pour préserver la petite ballerine de nos balcons.

Ce document vise à mobiliser et responsabiliser les propriétaires, gérants et habitants envers les espèces nichant sur les bâtiments comme l'hirondelle de fenêtre. Une cohabitation agréable pour tous est largement envisageable.



## Un appel à la tolérance

L'hirondelle de fenêtre (*Delichon urbicum*) se fait de plus en plus rare dans nos villes et villages. Depuis 2010, elle figure dans la Liste rouge des oiseaux nicheurs de Suisse en tant qu'espèce potentiellement menacée.

L'hirondelle de fenêtre et l'homme cohabitent étroitement depuis des siècles. En Suisse, l'espèce niche principalement sur les maisons et les bâtiments agricoles offrant adhérence pour le nid et protection contre les intempéries. En général, ces hirondelles maçonneront leur nid fait de centaines de boulettes d'argile directement sous les avant-toits et de préférence sur des revêtements rugueux. De fait, l'hirondelle de fenêtre dépend directement de la bienveillance des habitants et des propriétaires.

Les nids sont malheureusement moins bien acceptés que par le passé sur les bâtiments. Souvent, les salissures dues aux fientes des hirondelles ne sont plus tolérées et les nids sont éliminés. L'hirondelle de fenêtre trouve aussi de moins en moins de structures propices à la nidification sur les bâtiments modernes aux façades lisses et sans avant-toits. Bien souvent, des surfaces de terre boueuse – sources de matériau pour construire les nids – manquent aussi.

L'existence même des oiseaux nichant sur des bâtiments, tels que l'hirondelle de fenêtre, dépend de notre tolérance. Que l'on soit propriétaire, locataire ou gérant, avec un peu de bonne volonté et les mesures mentionnées ci-dessous, une cohabitation sans désagrément est possible pour tous.

### Protection juridique de l'hirondelle de fenêtre

#### Loi fédérale sur la chasse et la protection des mammifères et oiseaux sauvages (LChP)

du 20 juin 1986 (Etat le 1<sup>er</sup> mai 2017)

#### Chapitre 7: Dispositions pénales

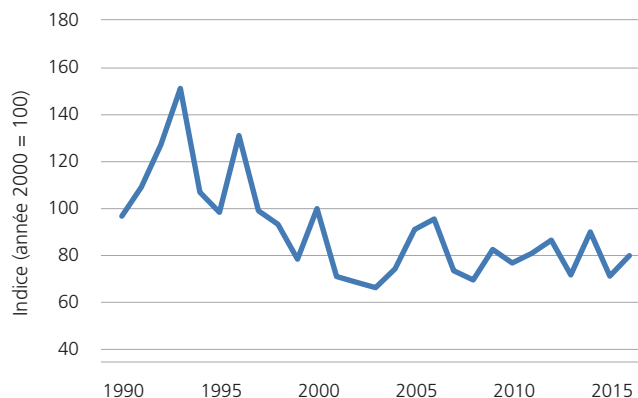
##### Art. 17: Délits

1 Sera puni d'une peine privative de liberté d'un an au plus ou d'une peine pécuniaire quiconque intentionnellement et sans autorisation:

...  
b. déniche des œufs ou de jeunes oiseaux d'espèces protégées ou dérange les oiseaux pendant la couvaison;

...  
2 Si le délinquant a agi par négligence, il sera puni de l'amende.

Les cantons veillent au respect de cette loi. Ils ont également la liberté de l'élargir. Pour plus de renseignements, veuillez contacter l'administration de la chasse de votre canton.



Indice d'évolution des effectifs de l'hirondelle de fenêtre en Suisse.



Nid naturel typique d'hirondelle de fenêtre.



Façade accueillant un nid terminé et des ébauches de nids naturels.

## Travaux sur bâtiments: que faire lorsque ceux-ci abritent des hirondelles ?

Il faut renoncer aux travaux de rénovation des façades durant la période de nidification (entre avril et septembre). L'administration cantonale de la chasse vous renseignera si une autorisation spéciale est nécessaire pour éliminer des nids hors période de nidification. Évaluez régulièrement si et quand des rénovations de vos biens fonciers seront nécessaires afin de planifier les travaux suffisamment à l'avance. Vous pourrez ainsi organiser des compensations permettant aux hirondelles de nicher et limiter les conflits. Lors de travaux sur des façades abritant des nids, nous recommandons de procéder comme suit (après contact avec les autorités):

### Avant la période de nidification (jusqu'à début avril)

- Si des nichées risquent d'être dérangées voir détruites, effectuez les travaux de façades en dehors de la période de nidification.
- Si ce n'est pas possible, enlevez les nids ou rendez-les inaccessibles avant l'arrivée des hirondelles. Cette perte doit être compensée à proximité immédiate. Posez par exemple des nids artificiels dans un rayon de 50m.
- S'il est prévu de démolir un bâtiment, aménagez une compensation à proximité dès la saison de nidification précédente (par ex. nids artificiels sur des bâtiments voisins, aides pour l'accroche de nids naturels, tour à hirondelles).

### Pendant la nidification (mi-avril à mi-septembre)

Les hirondelles de fenêtre font jusqu'à trois nichées par année !

- Placez les échafaudages de telle façon que les hirondelles puissent toujours accéder à leur nid. Évitez les dérangements autant que possible autour des colonies. Les travaux causant des tremblements peuvent faire chuter les nids naturels.
- Les rénovations de façades doivent être planifiées de façon à ce que les secteurs avec des nids soient traités entre deux nidifications. Un suivi précis de la colonie est nécessaire.

### Il est strictement interdit de déranger les nidifications en cours !

En cas de doute contactez l'administration cantonale de la chasse.

### Mesures de protection des façades

Il existe des mesures simples et faciles à mettre en œuvre pour protéger les façades des fientes. Des informations détaillées figurent dans les fiches pratiques « Favoriser l'hirondelle de fenêtre » et « Aidons l'hirondelle de fenêtre ». Voici brièvement les mesures principales :

- Fixez des planchettes à fientes d'au moins 30 cm de large au minimum 60 cm sous les nids naturels ou artificiels.
- Fixez les nids artificiels sous une poutre ou l'avant-toit plutôt que contre la façade. Le vol d'approche devrait être parallèle à la façade (deuxième image en partant du bas).
- Au-dessus des emplacements sensibles (par ex. portes, fenêtres, balcons), on peut éviter la construction des nids naturels en posant une bande de matériau lisse (par ex. plexiglas ou peinture à effet lotus, sur 15 cm de largeur sous les avant-toits) ou en posant des grillages. Nous déconseillons la pose de clous ou de banderoles. Préférez des matériaux rugueux pour favoriser la construction de nids là où ils ne dérangent pas.

### Calendrier de reproduction chez l'hirondelle de fenêtre (des variations régionales sont possibles)

#### Fin mars à début mai:

Retour d'Afrique et occupation des nids.

#### Avril - mai:

Ponte de 3 à 5 œufs et couvain pendant min. 17 jours.

#### Fin mai à juin:

Éclosion de la première nichée et nourrissage au nid durant max. 30 jours.

#### Fin juin à début juillet:

Envol de la première nichée. Les nids sont encore utilisés pendant la nuit. Début des deuxièmes nichées ou des nichées de remplacement.

#### Mi-juillet à début septembre:

La deuxième ou troisième nichée est en route.



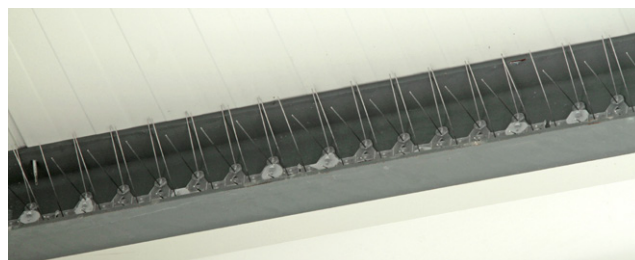
Adéquat – Planchette à fientes sous les nids artificiels.



Adéquat – Grillage protégeant la façade aux endroits sensibles.



Adéquat – Nids artificiels fixés sur des chevrons et éloignés de la paroi.



INADÉQUAT – La poutre en acier est recouverte de pics pouvant blesser les oiseaux à l'atterrissage.

### D'autres locataires ?

Bien souvent les nids artificiels ou naturels des hirondelles accueillent d'autres habitants. Que ce soit les moineaux domestiques ou friquets, martinets ou bien les chauves-souris, ces espèces nichant sur nos maisons voient aussi leurs sites de nidification se raréfier. Vous pouvez amenuiser les conflits avec l'hirondelle de fenêtre en installant des nichoirs adaptés à ces espèces.

### Nettoyage des nids artificiels et des façades

Comme pour tous les nicheurs cavernicoles ou semi-cavernicoles, une multitude de petits parasites logent dans les nids des hirondelles. Ceux-ci ne posent pas de problèmes aux oiseaux en pleine santé. Après quelques années, les nids naturels tombent d'eux-mêmes et de nouveaux nids tout propres sont reconstruits. Par conséquent, les nids artificiels ont une plus longue durée de vie. Par conséquent, des parasites, des œufs non-éclos ou des oiseaux morts peuvent s'y accumuler, rendant les nids moins accueillants.

Il est donc conseillé de nettoyer les nids artificiels régulièrement (tous les 2-3 ans) et d'en jeter le contenu à la poubelle. Un simple passage à la brosse suffit. Pour des questions de protection de l'environnement, il ne faut pas utiliser de sprays insecticides. Lors du nettoyage, le port de gants et, dans certaines conditions, d'un masque est recommandé. Généralement, les parasites des oiseaux s'attaquent au plumage de ceux-ci et sont donc inoffensifs pour l'homme. Les fientes d'hirondelles ne représentent aucun danger et peuvent même être utilisées comme engrais dans le jardin.

Rien ne montre que les déjections causent des dégâts persistants sur les façades. Cela dépend probablement de la nature du revêtement de façade. Généralement, un nettoyage à l'eau suffit.



*L'interstice laissé entre le toit et le nid a permis aux moineaux de s'installer dans ce nid d'hirondelle de fenêtre.*

### Aide en cas de problèmes ou de questions

Feuilles d'information :

- « Aidons l'hirondelle de fenêtre »  
Station ornithologique suisse et ASPO/BirdLife Suisse
- « Favoriser l'hirondelle de fenêtre »  
ASPO/BirdLife Suisse
- Fiche info hirondelle de fenêtre – Communes « Crise du logement chez l'hirondelle de fenêtre »  
Station ornithologique suisse

[www.conservation-oiseaux.ch](http://www.conservation-oiseaux.ch) > espèces prioritaires > hirondelle de fenêtre

### Adresses des administrations cantonales de chasse :

<http://www.kvu.ch/fr>

Encore des questions ? Adressez-vous à [delichon@vogelwarte.ch](mailto:delichon@vogelwarte.ch) ou contactez l'association de protection des oiseaux ou de la nature la plus proche de chez vous.



L'hirondelle de fenêtre est une des 50 espèces prioritaires pour la conservation ciblée, en faveur desquelles la Station ornithologique suisse et l'Association pour la protection des oiseaux ASPO/BirdLife Suisse s'engagent grâce au programme de conservation des oiseaux en Suisse soutenu par l'Office fédéral de l'environnement.

### Impressum

Michler, S., P. Aelvoet, R. Spaar (2018): Une hirondelle au coin de sa fenêtre. Fiche info hirondelle de fenêtre – Privés. Station ornithologique suisse, Sempach.  
Photos : A. Georgy, J. Hoffmann, S. Michler, S. Rüesch

### Pour en savoir plus :

Michler, S., S. Rüesch, J. Hoffmann, N. Apolloni & R. Spaar (2015): Recensement des hirondelles de fenêtre 2012-2014: où ces messagères du printemps trouvent-elles encore un toit ? Station ornithologique suisse, Sempach.

### Contact

Station ornithologique suisse  
CH-6204 Sempach  
Tel. +41 41 462 97 00  
Fax +41 41 462 97 10  
[info@vogelwarte.ch](mailto:info@vogelwarte.ch)  
[www.vogelwarte.ch](http://www.vogelwarte.ch)



Schweizerische Vogelwarte  
Station ornithologique suisse  
Stazione ornitologica svizzera  
Staziun ornitologica svizra

CH-6204 Sempach

Copyright et commande :  
Station ornithologique suisse  
CH-6204 Sempach