

LES CHIFFRES DU CHÔMAGE - JUILLET 2017

Evolution contrastée du chômage au mois de juillet

Au 31 juillet 2017, le nombre de demandeurs d'emploi résidant dans le canton de Neuchâtel et inscrits dans un ORP diminue (-107 personnes) par rapport au mois précédent pour atteindre 6 505 personnes. En revanche, une augmentation du nombre de chômeurs (+80) est observée. Cet effectif compte désormais 4 852 personnes. Si l'effectif des chômeurs est en hausse, alors que celui des demandeurs d'emploi diminue, c'est essentiellement lié à la baisse du nombre de placements en emploi temporaire (-44) et surtout à celle des gains intermédiaires (-103), provoquant un changement de statut (passage de demandeur d'emploi non chômeur à chômeur) pour les assurés concernés.

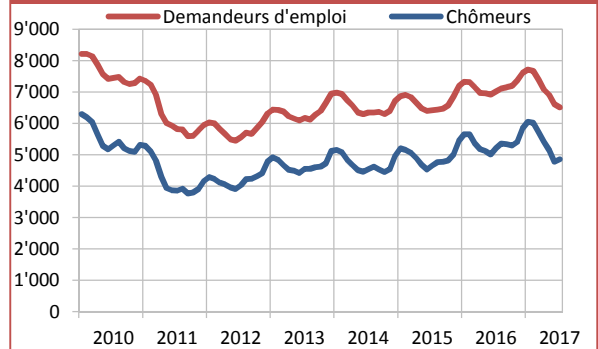
Le taux de chômage cantonal augmente de 0.1 pt et s'établit à 5.3%. L'évolution est similaire dans l'Arc jurassien, où le taux de chômage est désormais de 4.6% alors que celui de la Suisse est resté stable à 3.0%, par rapport au mois précédent.

A l'exception des moins de 20 ans (+17), l'effectif des demandeurs d'emploi baisse dans toutes les catégories d'âge. Concernant la distinction par sexe, l'effectif des hommes en recherche d'emploi diminue de 54 personnes contre 53 pour celui des femmes. Selon le critère de la nationalité, le nombre de demandeurs d'emploi suisses diminue (-16), tout comme celui des étrangers (-91).

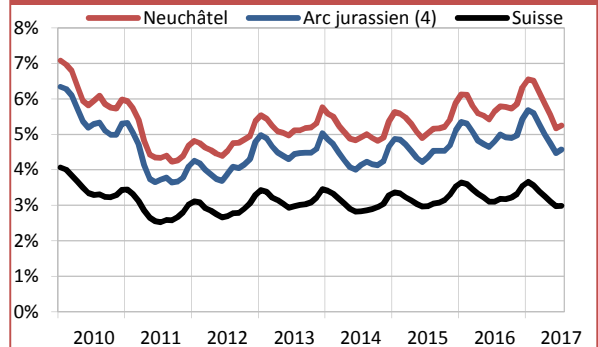
Si les variations sont globalement moins importantes que les mois précédents, certains regroupements de professions ont vu leur effectif baisser. C'est notamment le cas des professions de la construction (-36 dont un tiers de maçons et un tiers de plâtriers et peintres), de l'hôtellerie et restauration (-31 dont 13 étant du personnel de service et 10 de cuisine), de l'achat et vente (-20, essentiellement des vendeurs), du nettoyage et des soins corporels (-12, des concierges et du personnel de nettoyage de bâtiments) et les autres professions de l'industrie, des arts et métiers (-11 dont la plupart sont des manutentionnaires). La seule hausse marquante concerne les professions de la santé et du social (+11, essentiellement des auxiliaires soignants).

Taux de chômage	5.3%	↗
Demandeurs d'emploi	6'505	↘
Chômeurs	4'852	↗
Chômeurs de longue durée	1'224	↗

Effectifs de demandeurs d'emploi et de chômeurs



Taux de chômage en comparaison régionale et nationale



	Taux de chômage ¹				Demandeurs d'emploi ²			Chômeurs ³		
	juil. 2017	juin. 2017	juil. 2016	Interv. conf* ⁴	juil. 2017	var. mens.	var. annu.	juil. 2017	var. mens.	var. annu.
Canton de Neuchâtel	5.3%	5.2%	5.6%	B	6'505	-107	-510	4'852	+80	-363
Arc jurassien ⁴	4.6%	4.5%	4.8%	A	13'040	-43	-456	9'269	+204	-467
Suisse	3.0%	3.0%	3.1%	A	195'223	-1'673	-4'124	133'926	+323	-5'384
District de Neuchâtel	5.8%	5.7%	6.1%	C	2'148	-17	-106	1'616	+4	-89
District de Boudry	4.8%	4.8%	4.9%	C	1'354	-46	-64	1'023	-3	-12
District du Val-de-Travers	5.4%	5.0%	5.9%	D	412	-1	-52	315	+25	-29
District du Val-de-Ruz	3.4%	3.5%	3.9%	D	449	-20	-56	315	-8	-51
District du Locle	5.3%	5.1%	5.7%	D	513	-7	-26	373	+14	-27
District de La Chaux-de-Fonds	5.8%	5.6%	6.5%	C	1'629	-16	-204	1'210	+48	-153
Communes de plus de 10 000 habitants										
Commune de Neuchâtel	6.6%	6.5%	7.1%	C	1'515	-1	-81	1'152	+19	-74
Commune de Val-de-Travers	5.6%	5.1%	6.0%	D	392	+5	-39	298	+30	-22
Commune de Val-de-Ruz	3.4%	3.5%	3.8%	D	434	-19	-49	307	-9	-44
Commune du Locle	6.4%	6.3%	6.9%	D	435	-14	-21	314	+2	-28
Commune de La Chaux-de-Fonds	5.9%	5.7%	6.6%	C	1'611	-12	-200	1'200	+50	-148

*Intervalle de confiance : A = (0% à 2%) - B = (2,1% à 4%) - C = (4,1% à 10%) - D = (10,1% à 20%)

SOURCES : PLASTA - SECO, service de l'emploi

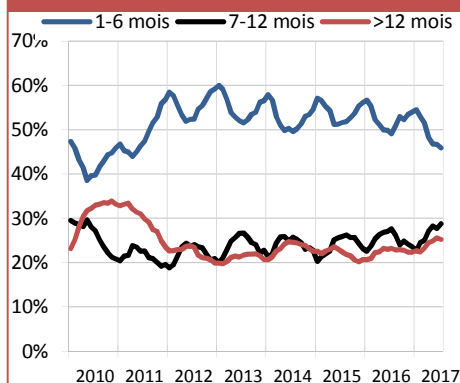
¹ Nombre de chômeurs inscrits le jour de référence divisé par le nombre de personnes actives sur la période 2012 à 2014 des données du relevé structurel.

² Demandeurs d'emploi, chômeurs et non-chômeurs, inscrits aux ORP et qui cherchent un emploi.

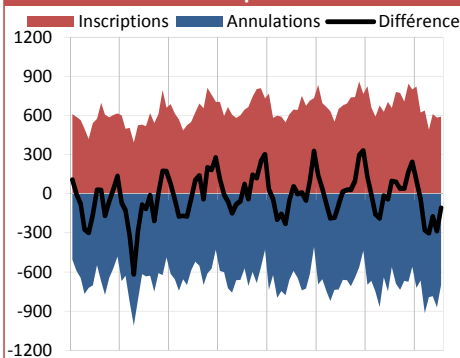
³ Personnes inscrites aux ORP, qui n'ont pas d'emploi et qui sont immédiatement disponibles en vue d'un placement. Peu importe qu'elles touchent, ou non, une indemnité de chômage.

⁴ L'Arc jurassien est composé des cantons de Neuchâtel et du Jura, de l'arrondissement administratif Jura bernois ainsi que du district du Jura-Nord vaudois.

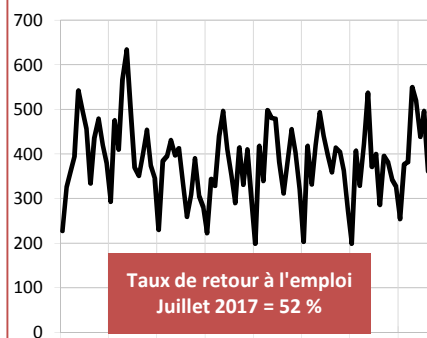
Chômeurs et durée de chômage



Inscriptions et annulations de demandeurs d'emploi



Annulations pour cause de retour à l'emploi



Profil	Demandeurs d'emploi			Chômeurs		
	juil. 2017	var. mens.	var. annu.	juil. 2017	var. mens.	var. annu.
Canton de Neuchâtel	6'505	-107	-510	4'852	+80	-363
Hommes	3'416	-54	-309	2'575	+48	-237
Femmes	3'089	-53	-201	2'277	+32	-126
Moins de 20 ans	228	+17	+31	187	+30	+32
De 20 à 29 ans	1'478	-36	-209	1'137	+14	-151
De 30 à 39 ans	1'609	-18	-174	1'221	+34	-155
De 40 à 49 ans	1'536	-29	-146	1'107	+8	-81
De 50 à 59 ans	1'272	-36	-39	901	-13	-57
60 ans et plus	382	-5	+27	299	+7	+49
Suisses	3'756	-16	-181	2'836	+75	-109
Etrangers	2'749	-91	-329	2'016	+5	-254
Durée de chômage : 1-6 mois				2'230	+0	-331
Durée de chômage : 7-12 mois				1'398	+77	-45
Chômage de longue durée (> 12 mois)				1'224	+3	+13

Demandeurs d'emploi non chômeurs ⁸	juil. 2017	var. mens.	var. annu.
Ensemble	1'653	-187	-147
Gains intermédiaires	999	-103	+53
Mesures de perfectionnement ⁹	31	-21	-40
Emplois temporaires ¹⁰ (assurance-chômage)	272	-44	+71
Emplois temporaires ¹⁰ (mesures d'intégration prof.)	7	+1	-148
Autres mesures d'insertion ¹¹	72	+11	+20
Personnes non disponibles au placement ¹²	107	-9	+16
Autres	165	-22	-119

Professions ⁷	Demandeurs d'emploi			Chômeurs		
	juil. 2017	var. mens.	var. annu.	juil. 2017	var. mens.	var. annu.
Prof. du secteur primaire	81	+2	-2	59	+4	+1
Prof. des métaux et machines	287	-8	-73	228	+6	-52
Prof. de l'industrie horlogère	417	-9	-146	326	+22	-106
Prof. de l'électrotech. et électron.	35	+4	-3	28	+5	+2
Autres prof. de l'ind., arts et métiers	682	-11	-85	522	+7	-67
Prof. de l'informatique	118	+1	-13	96	+0	-15
Ingénieurs, architectes et techniciens	392	-7	-65	306	+13	-57
Prof. de la construction	400	-36	-44	263	+0	-9
Prof. de l'achat et de la vente	575	-20	-53	427	+4	-55
Prof du marketing, tourisme, fiduciaire	84	-3	+11	62	-1	+5
Prof. des transpo., postes, télécom.	182	-4	-12	142	+5	+6
Prof de l'hôtellerie, restauration	575	-31	-26	408	-31	-29
Prof. du nettoyage, soins corporels	448	-12	-20	307	-16	-10
Entrepreneurs, directeurs	245	+1	+12	193	+3	+0
Prof. commerc., banque, assurance	820	+5	-17	627	+13	-16
Prof. de la sécurité, judiciaires	100	+1	-1	72	-3	+3
Prof. des médias et artistiques	168	+7	-32	121	+9	-16
Prof. de la santé et du social	427	+11	+40	300	+20	+30
Prof. de l'enseignement et éducation	125	+7	+2	95	+11	+15
Autres prof. du secteur tertiaire	153	-5	-9	117	+2	-16
Autres professions diverses	189	+0	+24	152	+7	+22
Non renseigné	2	+0	+2	1	+0	+1

SOURCES : PLASTA - seco, service de l'emploi

⁷ Dernière profession exercée avant l'inscription à l'ORP.

⁸ Personnes qui sont inscrites aux ORP mais qui - à la différence des chômeurs - ne sont pas immédiatement disponibles pour un placement ou un emploi.

⁹ Personnes placées en mesures de reconversion ou de perfectionnement (cours) ayant pour but d'améliorer rapidement et sensiblement l'aptitude au placement de l'assuré.

¹⁰ Personnes placées dans des programmes d'emploi temporaire ayant pour but de faciliter l'intégration ou la réinsertion professionnelles des assurés. Ils peuvent être financés soit par le biais de l'assurance-chômage fédérale, soit par le biais des mesures cantonales d'intégration professionnelle.

¹¹ Personnes au bénéfice d'allocations d'initiation au travail, de prestations au titre de l'encouragement d'une activité indépendante, etc.

¹² Pour des raisons médicales ou militaires par ex.

Publication conjointe du service de l'emploi et du service de statistique

Informations complémentaires:

Service de l'emploi
Mme Valérie Gianoli, 032 889 68 12

Service de statistique
M. Gérard Geiser, 032 889 68 22

www.ne.ch/StatChomage