

Nouvelle baisse du chômage au mois de mai

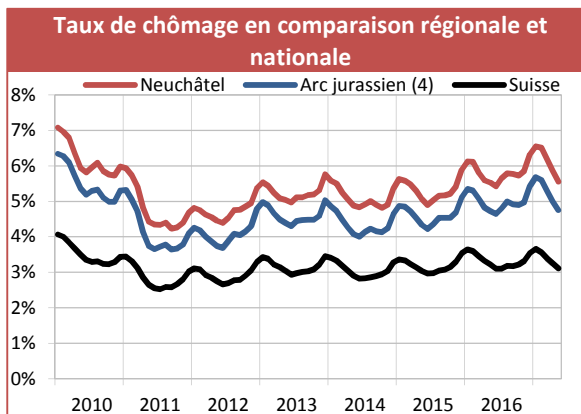
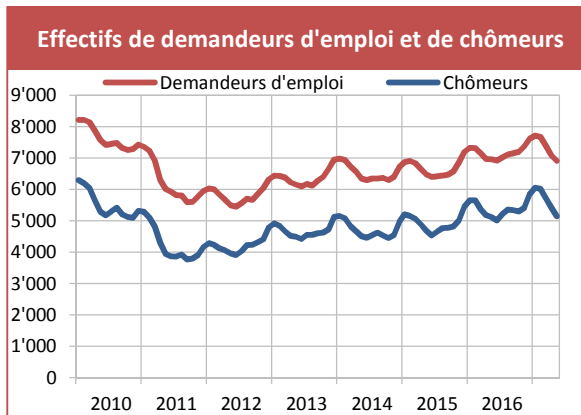
Au 31 mai 2017, le nombre de demandeurs d'emploi résidant dans le canton de Neuchâtel et inscrits dans un ORP diminue (-176 personnes) par rapport au mois précédent pour atteindre 6 902 personnes. L'effectif des demandeurs d'emploi n'avait plus été aussi bas depuis novembre 2015. De même, une baisse du nombre de chômeurs (-278) est observée. Cet effectif compte désormais 5 136 personnes. Ce mois encore, c'est la branche de la construction qui contribue énormément à cette diminution. L'évolution du nombre de demandeurs d'emploi est également due à la baisse dans le secteur industriel.

Le taux de chômage cantonal diminue de 0.3 pt et s'établit à 5.6%. Une baisse similaire est observée dans l'Arc Jurassien avec un taux de chômage de 4.7% à fin avril. Au niveau national, ce dernier est de 3.1%, soit 0.2 pt de moins que le mois précédent.

A l'exception des 60 ans et plus (+1 personne), l'effectif des demandeurs d'emploi baisse dans chacune des catégories d'âge, notamment pour les 20-29 ans (-82 personnes). Concernant la distinction par sexe, l'effectif des hommes demandeurs d'emploi diminue de 168 personnes alors que celui des femmes reste presque stable (-8). Selon le critère de la nationalité, le nombre de demandeurs d'emploi suisses diminue (-65), tout comme celui des étrangers (-111), par rapport au mois d'avril.

Selon les professions, les baisses des effectifs les plus marquées concernent celles de la construction (-59 dont près de 15 maçons, 15 plâtriers-peintres et autres ouvriers), le regroupement des ingénieurs, architectes et techniciens (-36 dont 15 machinistes et près de 10 techniciens), les professions du nettoyage et soins corporels (-26 dont 16 étant du personnel de nettoyage), les autres professions de l'industrie, arts et métiers (-25, aucune profession en particulier), celles de l'hôtellerie et de la restauration (-22, la moitié étant du personnel de service et l'autre de cuisine), celles de l'informatique (-15) et de l'horlogerie (-14, essentiellement des auxiliaires).

Taux de chômage	5.6%	↘
Demandeurs d'emploi	6'902	↘
Chômeurs	5'136	↘
Chômeurs de longue durée	1'278	↘



	Taux de chômage ¹				Demandeurs d'emploi ²			Chômeurs ³		
	mai. 2017	avr. 2017	mai. 2016	Interv. conf*	mai. 2017	var. mens.	var. annu.	mai. 2017	var. mens.	var. annu.
Canton de Neuchâtel	5.6%	5.9%	5.5%	B	6'902	-176	-52	5'136	-278	+29
Arc jurassien ⁴	4.7%	5.0%	4.7%	A	13'469	-355	+50	9'629	-501	+46
Suisse	3.1%	3.3%	3.2%	A	202'419	-5'938	-3'820	139'778	-6'549	-5'000
District de Neuchâtel	6.2%	6.2%	5.8%	C	2'237	+1	+37	1'738	-6	+102
District de Boudry	5.2%	5.6%	5.0%	C	1'459	-54	+25	1'098	-88	+38
District du Val-de-Travers	5.2%	6.1%	5.2%	D	437	-37	-2	305	-53	+0
District du Val-de-Ruz	3.6%	3.8%	3.8%	D	480	-9	-11	336	-15	-18
District du Locle	5.6%	6.1%	5.4%	D	554	-15	+16	392	-35	+11
District de La Chaux-de-Fonds	6.1%	6.5%	6.5%	C	1'735	-62	-114	1'267	-81	-101
Communes de plus de 10 000 habitants										
Commune de Neuchâtel	7.0%	6.9%	6.5%	C	1'553	+30	+20	1'221	+19	+84
Commune de Val-de-Travers	5.4%	6.3%	5.4%	D	409	-34	-2	284	-52	-5
Commune de Val-de-Ruz	3.6%	3.7%	3.7%	D	464	-5	-5	328	-11	-14
Commune du Locle	6.9%	7.4%	6.6%	D	481	-9	+27	340	-24	+13
Commune de La Chaux-de-Fonds	6.2%	6.6%	6.7%	C	1'712	-62	-116	1'253	-80	-104

*Intervalle de confiance : A = (0% à 2%) - B = (2,1% à 4%) - C = (4,1% à 10%) - D = (10,1% à 20%)

SOURCES : PLASTA - SECO, service de l'emploi

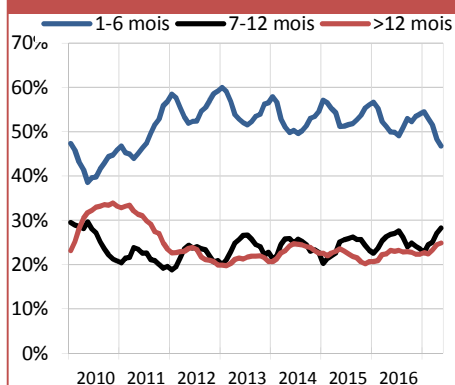
¹ Nombre de chômeurs inscrits le jour de référence divisé par le nombre de personnes actives sur la période 2012 à 2014 des données du relevé structurel.

² Demandeurs d'emploi, chômeurs et non-chômeurs, inscrits aux ORP et qui cherchent un emploi.

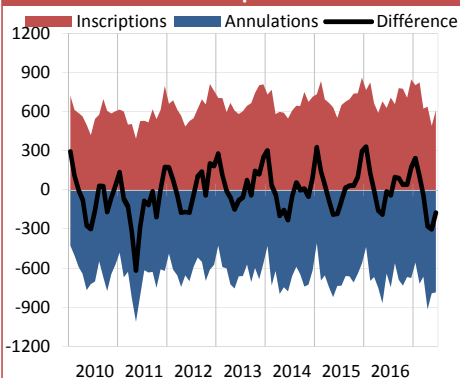
³ Personnes inscrites aux ORP, qui n'ont pas d'emploi et qui sont immédiatement disponibles en vue d'un placement. Peu importe qu'elles touchent, ou non, une indemnité de chômage.

⁴ L'Arc jurassien est composé des cantons de Neuchâtel et du Jura, de l'arrondissement administratif Jura bernois ainsi que du district du Jura-Nord vaudois.

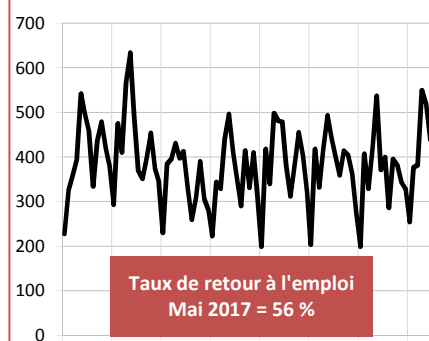
Chômeurs et durée de chômage



Inscriptions et annulations de demandeurs d'emploi



Annulations pour cause de retour à l'emploi



Profil	Demandeurs d'emploi			Chômeurs		
	mai. 2017	var. mens.	var. annu.	mai. 2017	var. mens.	var. annu.
Canton de Neuchâtel	6'902	-176	-52	5'136	-278	+29
Hommes	3'665	-168	-88	2'761	-229	-53
Femmes	3'237	-8	+36	2'375	-49	+82
Moins de 20 ans	202	-16	+22	138	+0	+12
De 20 à 29 ans	1'621	-82	-61	1'232	-96	-39
De 30 à 39 ans	1'697	-28	-21	1'267	-73	-25
De 40 à 49 ans	1'644	-32	-63	1'213	-62	-11
De 50 à 59 ans	1'340	-19	+17	968	-48	+18
60 ans et plus	398	+1	+54	318	+1	+74
Suisses	3'843	-65	+41	2'914	-107	+116
Etrangers	3'059	-111	-93	2'222	-171	-87
Durée de chômage : 1-6 mois				2'404	-211	-147
Durée de chômage : 7-12 mois				1'454	-16	+83
Chômage de longue durée (> 12 mois)				1'278	-51	+93

Demandeurs d'emploi non chômeurs ⁸	mai. 2017	var. mens.	var. annu.
Ensemble	1'766	+102	-81
Gains intermédiaires	1'049	+53	+133
Mesures de perfectionnement ⁹	43	+5	-58
Emplois temporaires ¹⁰ (assurance-chômage)	324	-6	+69
Emplois temporaires ¹⁰ (mesures d'intégration prof.)	5	-4	-163
Autres mesures d'insertion ¹¹	62	+8	+7
Personnes non disponibles au placement ¹²	109	+21	+8
Autres	174	+25	-77

Professions ⁷	Demandeurs d'emploi			Chômeurs		
	mai. 2017	var. mens.	var. annu.	mai. 2017	var. mens.	var. annu.
Prof. du secteur primaire	84	+1	-8	59	-4	-5
Prof. des métaux et machines	318	+6	-31	251	-4	-12
Prof. de l'industrie horlogère	453	-14	-96	345	-24	-75
Prof. de l'électrotech. et électron.	33	-1	-5	25	+2	-2
Autres prof. de l'ind., arts et métiers	727	-25	-29	560	-32	-1
Prof. de l'informatique	115	-15	-6	92	-18	-10
Ingénieurs, architectes et techniciens	433	-36	-21	327	-54	-14
Prof. de la construction	485	-59	-22	322	-57	-20
Prof. de l'achat et de la vente	612	+5	+16	462	-13	+9
Prof. du marketing, tourisme, fiduciaire	85	-1	+18	66	-6	+16
Prof. des transpo., postes, télécom.	189	+2	-30	146	-4	-12
Prof. de l'hôtellerie, restauration	646	-22	+27	472	-31	+3
Prof. du nettoyage, soins corporels	475	-26	-8	331	-33	+4
Entrepreneurs, directeurs	249	-1	+12	194	-9	+4
Prof. commerc., banque, assurance	842	+4	+40	654	+0	+57
Prof. de la sécurité, judiciaires	96	+4	-6	75	+2	-5
Prof. des médias et artistiques	174	+4	-7	125	+4	+2
Prof. de la santé et du social	424	+2	+69	300	+0	+65
Prof. de l'enseignement et éducation	123	+4	+12	91	+5	+25
Autres prof. du secteur tertiaire	155	-1	-3	115	-3	-14
Autres professions diverses	181	-7	+24	122	+1	+12
Non renseigné	3	+0	+2	2	+0	+2

SOURCES : PLASTA - seco, service de l'emploi

⁷ Dernière profession exercée avant l'inscription à l'ORP.

⁸ Personnes qui sont inscrites aux ORP mais qui - à la différence des chômeurs - ne sont pas immédiatement disponibles pour un placement ou un emploi.

⁹ Personnes placées en mesures de reconversion ou de perfectionnement (cours) ayant pour but d'améliorer rapidement et sensiblement l'aptitude au placement de l'assuré.

¹⁰ Personnes placées dans des programmes d'emploi temporaire ayant pour but de faciliter l'intégration ou la réinsertion professionnelles des assurés. Ils peuvent être financés soit par le biais de l'assurance-chômage fédérale, soit par le biais des mesures cantonales d'intégration professionnelle.

¹¹ Personnes au bénéfice d'allocations d'initiation au travail, de prestations au titre de l'encouragement d'une activité indépendante, etc.

¹² Pour des raisons médicales ou militaires par ex.

Publication conjointe du service de l'emploi et du service de statistique

Informations complémentaires:

Service de l'emploi
Mme Valérie Gianoli, 032 889 68 12

Service de statistique
M. Gérard Geiser, 032 889 68 22

www.ne.ch/StatChomage