

Baisse marquée du chômage au mois de mars

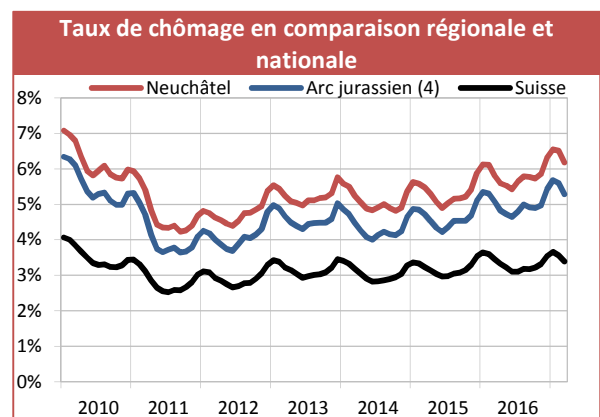
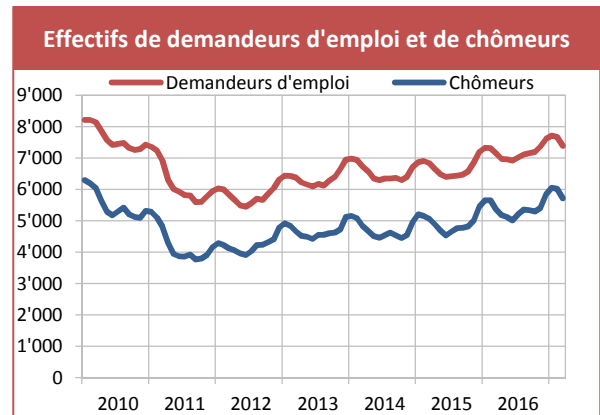
Au 31 mars 2017, le nombre de demandeurs d'emploi résidant dans le canton de Neuchâtel et inscrits dans un ORP diminue (-291 personnes) par rapport au mois précédent et atteint 7 380 personnes. De même, une baisse du nombre de chômeurs (-307) est observée. Cet effectif compte désormais 5 707 personnes. Cette forte diminution est notamment due à l'inversion des facteurs saisonniers, usuelle à pareil époque, profitant principalement à la construction mais aussi au secteur industriel.

Le taux de chômage cantonal diminue de 0.3 pt et s'établit à 6.2%. Une baisse similaire est observée dans l'Arc Jurassien avec un taux de chômage de 5.3% à fin mars. Au niveau national, ce dernier est de 3.4%, soit 0.2 pt de moins que le mois précédent.

Hormis les 60 ans et plus (+11 personnes), toutes les autres catégories d'âge enregistrent une diminution de leur effectif de demandeurs d'emploi, notamment chez les 20-29 ans (-105) et les 30-39 ans (-102). Concernant la distinction par sexe, l'effectif des hommes demandeurs d'emploi diminue de 175 personnes alors que celui des femmes observe une baisse légèrement moins marquée (-116). Selon le critère de la nationalité, le nombre de demandeurs d'emploi suisses diminue (-91), tout comme celui des étrangers (-200), par rapport au mois de février.

Selon les professions, aucune hausse importante n'est à relever ce mois. Les baisses les plus marquées concernent celles de la construction (-90, près de 45 maçons et 20 plâtriers ou peintres), de l'horlogerie (-33, dont 15 auxiliaires et 10 opérateurs), les ingénieurs, architectes et techniciens (-33 dont des techniciens, des machinistes et des ingénieurs) et les autres professions de l'industrie, arts et métiers (-32, surtout des ouvriers de l'industrie). Notons également des baisses intéressantes dans les professions des métaux et machines (-13), les entrepreneurs et directeurs (-13, essentiellement du personnel RH), les professions commerciales, banque, assurance (-12, notamment des employés de commerce), des médias et de l'art (-12) et de l'achat et vente (-11).

Taux de chômage	6.2%	↘
Demandeurs d'emploi	7'380	↘
Chômeurs	5'707	↘
Chômeurs de longue durée	1'332	↘



	Taux de chômage ¹				Demandeurs d'emploi ²			Chômeurs ³		
	mars. 2017	févr. 2017	mars. 2016	Interv. conf*	mars. 2017	var. mens.	var. annu.	mars. 2017	var. mens.	var. annu.
Canton de Neuchâtel	6.2%	6.5%	5.8%	B	7'380	-291	+229	5'707	-307	+341
Arc jurassien ⁴	5.3%	5.6%	5.1%	A	14'477	-528	+422	10'715	-645	+414
Suisse	3.4%	3.6%	3.5%	A	217'248	-6'379	-939	152'280	-7'529	-3'044
District de Neuchâtel	6.4%	6.7%	6.1%	C	2'312	-97	+84	1'791	-95	+93
District de Boudry	5.8%	5.9%	5.2%	C	1'555	-23	+115	1'231	-30	+135
District du Val-de-Travers	6.2%	6.5%	5.5%	D	500	-20	+36	365	-15	+40
District du Val-de-Ruz	4.2%	4.5%	3.8%	D	521	-23	+16	393	-32	+34
District du Locle	6.9%	7.4%	6.1%	D	619	-33	+24	483	-36	+55
District de La Chaux-de-Fonds	6.9%	7.4%	7.0%	C	1'873	-95	-44	1'444	-99	-14
Communes de plus de 10 000 habitants										
Commune de Neuchâtel	7.0%	7.4%	6.8%	C	1'564	-52	+4	1'221	-63	+36
Commune de Val-de-Travers	6.4%	6.7%	5.7%	D	466	-21	+39	340	-17	+39
Commune de Val-de-Ruz	4.2%	4.5%	3.8%	D	502	-22	+18	381	-30	+32
Commune du Locle	8.4%	8.9%	7.5%	D	533	-22	+27	416	-25	+44
Commune de La Chaux-de-Fonds	7.0%	7.5%	7.1%	C	1'848	-93	-44	1'427	-97	-16

*Intervalle de confiance : A = (0% à 2%) - B = (2,1% à 4%) - C = (4,1% à 10%) - D = (10,1% à 20%)

SOURCES : PLASTA - SECO, service de l'emploi

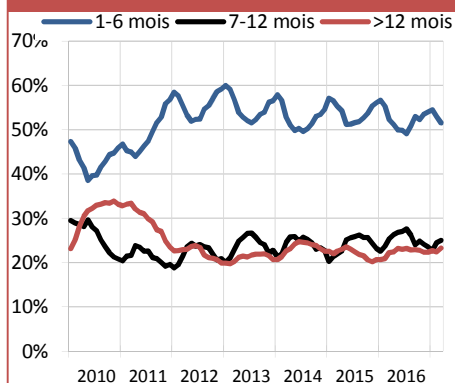
¹ Nombre de chômeurs inscrits le jour de référence divisé par le nombre de personnes actives sur la période 2012 à 2014 des données du relevé structurel.

² Demandeurs d'emploi, chômeurs et non-chômeurs, inscrits aux ORP et qui cherchent un emploi.

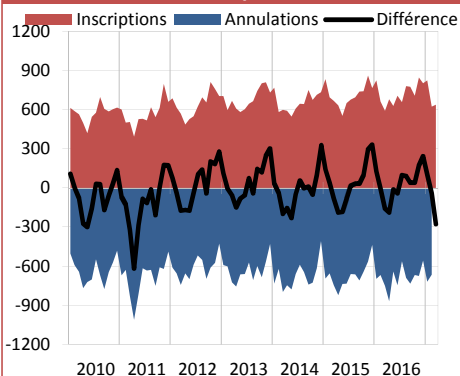
³ Personnes inscrites aux ORP, qui n'ont pas d'emploi et qui sont immédiatement disponibles en vue d'un placement. Peu importe qu'elles touchent, ou non, une indemnité de chômage.

⁴ L'Arc jurassien est composé des cantons de Neuchâtel et du Jura, de l'arrondissement administratif Jura bernois ainsi que du district du Jura-Nord vaudois.

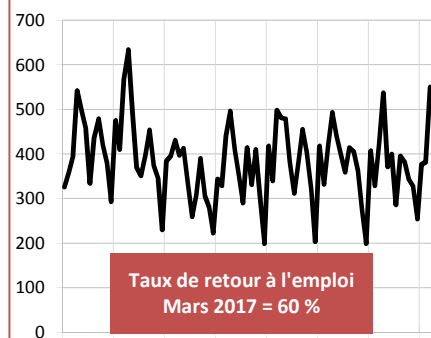
Chômeurs et durée de chômage



Inscriptions et annulations de demandeurs d'emploi



Annulations pour cause de retour à l'emploi



Profil	Demandeurs d'emploi			Chômeurs		
	mars. 2017	var. mens.	var. annu.	mars. 2017	var. mens.	var. annu.
Canton de Neuchâtel	7'380	-291	+229	5'707	-307	+341
Hommes	4'038	-175	+51	3'213	-206	+117
Femmes	3'342	-116	+178	2'494	-101	+224
Moins de 20 ans	225	-17	-10	151	-11	-12
De 20 à 29 ans	1'777	-105	+30	1'395	-115	+45
De 30 à 39 ans	1'838	-102	+41	1'435	-116	+41
De 40 à 49 ans	1'741	-59	+22	1'351	-65	+97
De 50 à 59 ans	1'406	-19	+80	1'065	-17	+88
60 ans et plus	393	+11	+66	310	+17	+82
Suisses	4'025	-91	+216	3'116	-109	+289
Etrangers	3'355	-200	+13	2'591	-198	+52
Durée de chômage : 1-6 mois				2'944	-245	+139
Durée de chômage : 7-12 mois				1'431	-46	+68
Chômage de longue durée (> 12 mois)				1'332	-16	+134

Demandeurs d'emploi non chômeurs ⁸	mars. 2017	var. mens.	var. annu.
Ensemble	1'673	+16	-112
Gains intermédiaires	966	+57	+72
Mesures de perfectionnement ⁹	41	-4	-30
Emplois temporaires ¹⁰ (assurance-chômage)	328	+1	+34
Emplois temporaires ¹⁰ (mesures d'intégration prof.)	13	-16	-131
Autres mesures d'insertion ¹¹	56	+0	+12
Personnes non disponibles au placement ¹²	104	+5	-16
Autres	165	-27	-53

Professions ⁷	Demandeurs d'emploi			Chômeurs		
	mars. 2017	var. mens.	var. annu.	mars. 2017	var. mens.	var. annu.
Prof. du secteur primaire	101	-10	+0	69	-7	-7
Prof. des métaux et machines	328	-13	-7	274	-3	+4
Prof. de l'industrie horlogère	507	-33	-22	407	-25	+2
Prof. de l'électrotech. et électron.	36	+0	-5	25	+2	-6
Autres prof. de l'ind., arts et métiers	779	-32	-8	615	-20	+7
Prof. de l'informatique	125	-3	+0	107	-7	+5
Ingénieurs, architectes et techniciens	502	-33	+22	412	-30	+19
Prof. de la construction	640	-90	-58	494	-93	-43
Prof. de l'achat et de la vente	613	-11	+39	476	-14	+49
Prof. du marketing, tourisme, fiduciaire	92	-6	+13	78	-4	+19
Prof. des transpo., postes, télécom.	192	-2	-37	149	-7	-21
Prof. de l'hôtellerie, restauration	683	-6	+54	522	-16	+62
Prof. du nettoyage, soins corporels	515	-1	+36	371	-9	+43
Entrepreneurs, directeurs	255	-13	+28	210	-15	+33
Prof. commerc., banque, assurance	839	-12	+46	647	-17	+55
Prof. de la sécurité, judiciaires	97	-7	-9	75	-8	-11
Prof. des médias et artistiques	174	-12	+12	127	-10	+15
Prof. de la santé et du social	432	-6	+93	316	-14	+95
Prof. de l'enseignement et éducation	112	-2	-2	79	-3	+8
Autres prof. du secteur tertiaire	157	-2	+3	120	-8	-4
Autres professions diverses	197	+4	+27	132	+2	+15
Non renseigné	4	-1	+4	2	-1	+2

SOURCES : PLASTA - seco, service de l'emploi

⁷ Dernière profession exercée avant l'inscription à l'ORP.

⁸ Personnes qui sont inscrites aux ORP mais qui - à la différence des chômeurs - ne sont pas immédiatement disponibles pour un placement ou un emploi.

⁹ Personnes placées en mesures de reconversion ou de perfectionnement (cours) ayant pour but d'améliorer rapidement et sensiblement l'aptitude au placement de l'assuré.

¹⁰ Personnes placées dans des programmes d'emploi temporaire ayant pour but de faciliter l'intégration ou la réinsertion professionnelles des assurés. Ils peuvent être financés soit par le biais de l'assurance-chômage fédérale, soit par le biais des mesures cantonales d'intégration professionnelle.

¹¹ Personnes au bénéfice d'allocations d'initiation au travail, de prestations au titre de l'encouragement d'une activité indépendante, etc.

¹² Pour des raisons médicales ou militaires par ex.

Publication conjointe du service de l'emploi et du service de statistique

Informations complémentaires:

Service de l'emploi
Mme Valérie Gianoli, 032 889 68 12

Service de statistique
M. Gérard Geiser, 032 889 68 22

www.ne.ch/StatChomage