

**Légère baisse du chômage au mois de février**

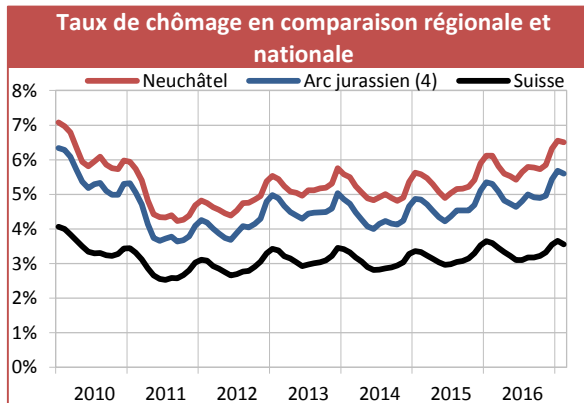
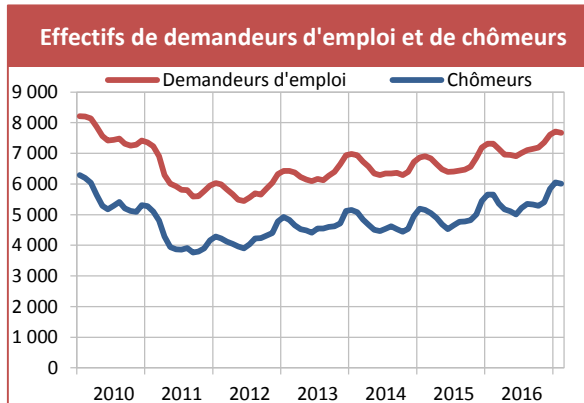
Au 28 février 2017, le nombre de demandeurs d'emploi résidant dans le canton de Neuchâtel et inscrits dans un ORP a diminué (-41 personnes) par rapport au mois précédent et atteint 7 671 personnes. De même, une baisse du nombre de chômeurs (-38) est observée. Cet effectif compte désormais 6 014 personnes.

Le taux de chômage cantonal diminue de 0.1 pt et s'établit à 6.5%. Une baisse similaire est observée dans l'Arc Jurassien ainsi qu'au niveau national où le taux de chômage s'établit respectivement à 5.6% et 3.6%.

Toutes les catégories d'âge enregistrent une diminution de leur effectif de demandeurs d'emploi à l'exception des 20-29 ans (+13). Concernant la distinction par sexe, l'effectif des hommes demandeurs d'emploi diminue de 36 personnes alors que celui des femmes observe une baisse moins marquée (-5). Selon le critère de la nationalité, le nombre de demandeurs d'emploi suisses diminue (-22), tout comme celui des étrangers (-19), par rapport au mois de janvier.

Selon les professions, les baisses les plus marquantes concernent celles de la construction (-26, essentiellement des charpentiers, des maçons et des peintres), de l'horlogerie (dont près de 15 ouvriers et auxiliaires et 5 horlogers praticiens), les ingénieurs, architectes et techniciens (-18, essentiellement des machinistes) ainsi que les autres professions de l'industrie art et métiers (-10, aucune profession en particulier). Les principales augmentations concernent les professions des télécoms, transport et poste (+19 dont une dizaine de chauffeurs), celles du marketing, du tourisme et fiduciaire (+11, aucune profession en particulier) et les professions de la santé et du social (+18, dont près de 10 auxiliaires soignants).

Taux de chômage	6.5%	↘
Demandeurs d'emploi	7 671	↘
Chômeurs	6 014	↘
Chômeurs de longue durée	1 348	↘



	Taux de chômage <sup>1</sup>				Demandeurs d'emploi <sup>2</sup>			Chômeurs <sup>3</sup>		
	févr. 2017	janv. 2017	févr. 2016	Interv. conf*	févr. 2017	var. mens.	var. annu.	févr. 2017	var. mens.	var. annu.
<b>Canton de Neuchâtel</b>	<b>6.5%</b>	6.6%	6.1%	B	7 671	-41	+357	6 014	-38	+364
Arc jurassien <sup>4</sup>	5.6%	5.7%	5.3%	A	15 005	-95	+706	11 360	-168	+605
Suisse	3.6%	3.7%	3.6%	A	223 627	-3 234	+739	159 809	-4 657	-1 608
<b>District de Neuchâtel</b>	<b>6.7%</b>	6.7%	6.4%	C	2 409	+13	+123	1 886	+17	+103
District de Boudry	5.9%	5.9%	5.4%	C	1 578	+14	+130	1 261	+14	+115
District du Val-de-Travers	6.5%	6.6%	5.8%	D	520	+0	+50	380	-4	+41
District du Val-de-Ruz	4.5%	4.7%	4.1%	D	544	-26	+20	425	-16	+38
District du Locle	7.4%	7.6%	6.5%	D	652	-4	+44	519	-10	+67
District de La Chaux-de-Fonds	7.4%	7.6%	7.4%	C	1 968	-38	-9	1 543	-39	+1
<b>Communes de plus de 10 000 habitants</b>										
Commune de Neuchâtel	7.4%	7.5%	7.2%	C	1 616	-25	+29	1 284	-12	+38
Commune de Val-de-Travers	6.7%	6.7%	6.0%	D	487	+0	+52	357	-1	+40
Commune de Val-de-Ruz	4.5%	4.7%	4.1%	D	524	-28	+22	411	-18	+35
Commune du Locle	8.9%	9.0%	8.0%	D	555	+2	+35	441	-5	+48
Commune de La Chaux-de-Fonds	7.5%	7.7%	7.5%	C	1 941	-34	-11	1 524	-34	-1

\*Intervalle de confiance : A = (0% à 2%) - B = (2,1% à 4%) - C = (4,1% à 10%) - D = (10,1% à 20%)

SOURCES : PLASTA - SECO, service de l'emploi

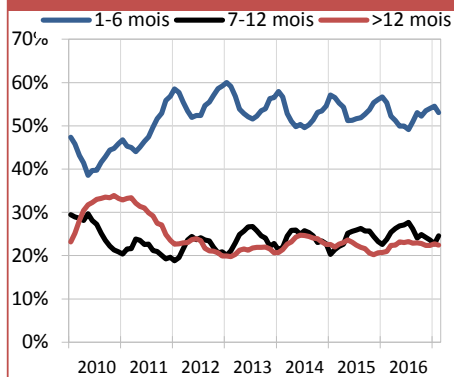
<sup>1</sup> Nombre de chômeurs inscrits le jour de référence divisé par le nombre de personnes actives sur la période 2012 à 2014 des données du relevé structurel.

<sup>2</sup> Demandeurs d'emploi, chômeurs et non-chômeurs, inscrits aux ORP et qui cherchent un emploi.

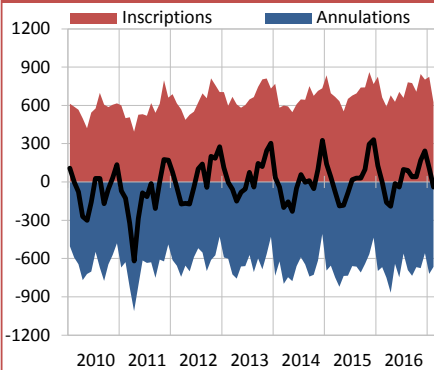
<sup>3</sup> Personnes inscrites aux ORP, qui n'ont pas d'emploi et qui sont immédiatement disponibles en vue d'un placement. Peu importe qu'elles touchent, ou non, une indemnité de chômage.

<sup>4</sup> L'Arc jurassien est composé des cantons de Neuchâtel et du Jura, de l'arrondissement administratif Jura bernois ainsi que du district du Jura-Nord vaudois.

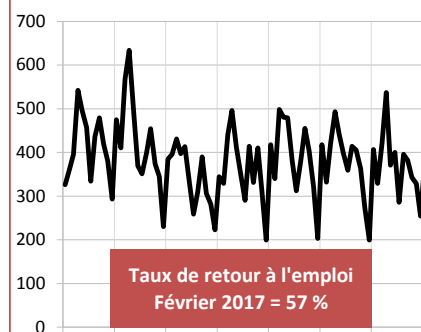
### Chômeurs et durée de chômage



### Inscriptions et annulations de demandeurs d'emploi



### Annulations pour cause de retour à l'emploi



Profil	Demandeurs d'emploi			Chômeurs		
	févr. 2017	var. mens.	var. annu.	févr. 2017	var. mens.	var. annu.
<b>Canton de Neuchâtel</b>	<b>7 671</b>	<b>-41</b>	<b>+357</b>	<b>6 014</b>	<b>-38</b>	<b>+364</b>
Hommes	4 213	-36	+111	3 419	-64	+125
Femmes	3 458	-5	+246	2 595	+26	+239
Moins de 20 ans	242	-13	-22	162	-17	-23
De 20 à 29 ans	1 882	+13	+75	1 510	+24	+46
De 30 à 39 ans	1 940	-20	+100	1 551	-21	+85
De 40 à 49 ans	1 800	-10	+48	1 416	+0	+104
De 50 à 59 ans	1 425	-7	+107	1 082	-21	+97
60 ans et plus	382	-4	+49	293	-3	+55
Suisses	4 116	-22	+222	3 225	+13	+253
Etrangers	3 555	-19	+135	2 789	-51	+111
Durée de chômage : 1-6 mois				3 189	-112	+63
Durée de chômage : 7-12 mois				1 477	+100	+136
Chômage de longue durée (> 12 mois)				1 348	-26	+165

Demandeurs d'emploi non chômeurs <sup>8</sup>	févr. 2017	var. mens.	var. annu.
<b>Ensemble</b>	<b>1 657</b>	<b>-3</b>	<b>-7</b>
Gains intermédiaires	909	+42	+79
Mesures de perfectionnement <sup>9</sup>	45	+6	-19
Emplois temporaires <sup>10</sup> (assurance-chômage)	327	+0	+54
Emplois temporaires <sup>10</sup> (mesures d'intégration prof.)	29	-25	-106
Autres mesures d'insertion <sup>11</sup>	56	+2	+7
Personnes non disponibles au placement <sup>12</sup>	99	-5	-29
Autres	192	-23	+7

Professions <sup>7</sup>	Demandeurs d'emploi			Chômeurs		
	févr. 2017	var. mens.	var. annu.	févr. 2017	var. mens.	var. annu.
Prof. du secteur primaire	111	-5	+1	76	-11	-10
Prof. des métaux et machines	341	-6	-4	277	-6	+5
Prof. de l'industrie horlogère	540	-23	+5	432	-18	+15
Prof. de l'électrotech. et électron.	36	-1	-8	23	-1	-12
Autres prof. de l'ind., arts et métiers	811	-10	+16	635	-13	-9
Prof. de l'informatique	128	-2	+7	114	+1	+18
Ingénieurs, architectes et techniciens	535	-18	+24	442	-21	+9
Prof. de la construction	730	-26	-4	587	-43	-24
Prof. de l'achat et de la vente	624	-2	+50	490	-10	+63
Prof du marketing, tourisme, fiduciaire	98	+7	+25	82	+6	+27
Prof. des transpo., postes, télécom.	194	+11	-41	156	+9	-23
Prof de l'hôtellerie, restauration	689	+19	+34	538	+31	+45
Prof. du nettoyage, soins corporels	516	+8	+30	380	+20	+33
Entrepreneurs, directeurs	268	+2	+44	225	+3	+46
Prof. commerc., banque, assurance	851	-8	+55	664	-5	+52
Prof. de la sécurité, judiciaires	104	+5	-8	83	+2	-8
Prof. des médias et artistiques	186	-1	+8	137	+5	+9
Prof. de la santé et du social	438	+13	+94	330	+15	+98
Prof. de l'enseignement et éducation	114	-7	-3	82	-4	+10
Autres prof. du secteur tertiaire	159	+0	+8	128	+1	+7
Autres professions diverses	193	+2	+19	130	+0	+10
Non renseigné	5	+1	+5	3	+1	+3

#### SOURCES : PLASTA - seco, service de l'emploi

<sup>7</sup> Dernière profession exercée avant l'inscription à l'ORP.

<sup>8</sup> Personnes qui sont inscrites aux ORP mais qui - à la différence des chômeurs - ne sont pas immédiatement disponibles pour un placement ou un emploi.

<sup>9</sup> Personnes placées en mesures de reconversion ou de perfectionnement (cours) ayant pour but d'améliorer rapidement et sensiblement l'aptitude au placement de l'assuré.

<sup>10</sup> Personnes placées dans des programmes d'emploi temporaire ayant pour but de faciliter l'intégration ou la réinsertion professionnelles des assurés. Ils peuvent être financés soit par le biais de l'assurance-chômage fédérale, soit par le biais des mesures cantonales d'intégration professionnelle.

<sup>11</sup> Personnes au bénéfice d'allocations d'initiation au travail, de prestations au titre de l'encouragement d'une activité indépendante, etc.

<sup>12</sup> Pour des raisons médicales ou militaires par ex.

#### Publication conjointe du service de l'emploi et du service de statistique

##### Informations complémentaires:

Service de l'emploi  
Mme Valérie Gianoli, 032 889 68 12

Service de statistique  
M. Gérard Geiser, 032 889 68 22

[www.ne.ch/StatChomage](http://www.ne.ch/StatChomage)