

**Diminution du taux de chômage**

La population active (dénominateur du taux de chômage) a été actualisée rétroactivement depuis le 1<sup>er</sup> janvier 2014. Cela a pour effet une diminution du taux de chômage dans tous les cantons.

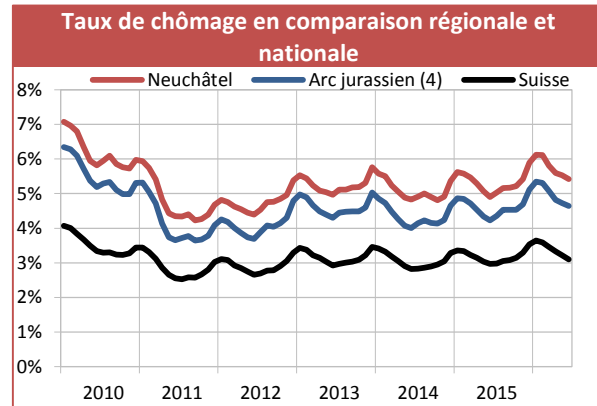
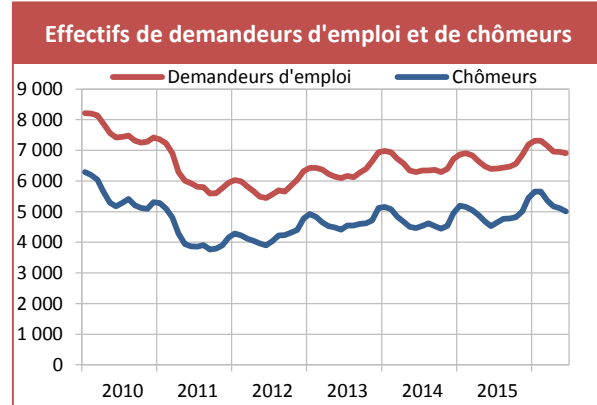
Au 30 juin 2016, le nombre de demandeurs d'emploi résidant dans le canton de Neuchâtel et inscrits dans un ORP a diminué (-44) par rapport au mois précédent et atteint 6910 personnes. De même, l'effectif des chômeurs a diminué de 101 unités pour atteindre 5006 personnes.

Le taux de chômage cantonal atteint 5.4%, soit 0.1 point de moins qu'au mois de mai. Une diminution de 0.1 point est également observée dans l'Arc jurassien et au niveau national où le taux de chômage s'établit respectivement à 4.6% et 3.1%.

Selon le critère du sexe, le nombre d'hommes et de femmes à la recherche d'un emploi diminue respectivement de 32 et 12 personnes. Concernant les catégories d'âge, les variations mensuelles du nombre de demandeurs d'emploi sont les suivantes : moins de 20 ans (-3 personnes), 20-29 ans (-38), 30-39 ans (+10), 40-49 ans (-16), 50-59 ans (+0) et 60 ans et plus (+3). Selon le critère de la nationalité, le nombre de citoyens suisses augmente (+28) alors que celui des étrangers diminue (-72) par rapport au mois de mai.

La baisse la plus importante est à relever dans les professions de la construction (-41 personnes, dont 30 dans le bâtiment avec notamment 15 maçons). Les autres baisses notables concernent l'hôtellerie et la restauration (-19 dont 7 concernant le service), le nettoyage et soins corporels (-18, essentiellement le nettoyage) et le transport et télécoms (-10 dont 5 conducteurs de camion). A l'inverse, les professions de l'achat et de la vente (+17, essentiellement des vendeurs actifs dans le commerce de détail) et des arts et médias (+12, toutes professions confondues) ont vu leur effectif de demandeurs d'emploi augmenter.

Taux de chômage	5.4%	➔
Demandeurs d'emploi	6 910	➔
Chômeurs	5 006	➔
Chômeurs de longue durée	1 152	➔

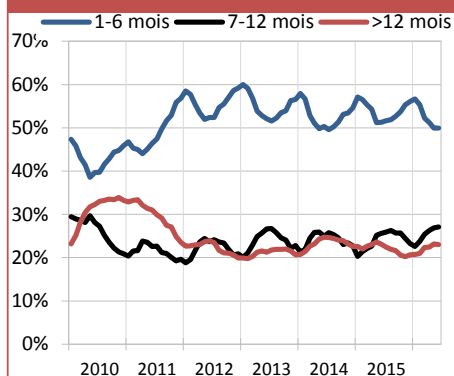


	Taux de chômage <sup>1</sup>				Demandeurs d'emploi <sup>2</sup>			Chômeurs <sup>3</sup>		
	juin. 2016	mai. 2016	juin. 2015	Interv. conf*	juin. 2016	var. mens.	var. annu.	juin. 2016	var. mens.	var. annu.
<b>Canton de Neuchâtel</b>	<b>5.4%</b>	5.5%	4.9%	B	6 910	-44	+519	5 006	-101	+481
Arc jurassien <sup>4</sup>	4.6%	4.7%	4.2%	A	13 365	-54	+1 138	9 407	-176	+846
Suisse	3.1%	3.2%	3.0%	A	201 131	-5 108	+10 041	139 127	-5 651	+5 871
<b>District de Neuchâtel</b>	<b>5.8%</b>	5.8%	5.2%	C	2 210	+10	+153	1 623	-13	+150
District de Boudry	4.8%	5.0%	4.1%	C	1 402	-32	+156	1 012	-48	+136
District du Val-de-Travers	5.1%	5.2%	4.5%	D	433	-6	+30	297	-8	+34
District du Val-de-Ruz	3.7%	3.8%	3.3%	D	496	+5	+67	349	-5	+43
District du Locle	5.4%	5.4%	5.3%	D	532	-6	+5	380	-1	+9
District de La Chaux-de-Fonds	6.4%	6.5%	5.9%	C	1 834	-15	+107	1 342	-26	+108
<b>Communes de plus de 10 000 habitants</b>										
Commune de Neuchâtel	6.6%	6.5%	6.2%	C	1 550	+17	+59	1 146	+9	+76
Commune de Val-de-Travers	5.3%	5.4%	4.7%	D	403	-8	+24	280	-9	+31
Commune de Val-de-Ruz	3.7%	3.7%	3.2%	D	472	+3	+66	334	-8	+40
Commune du Locle	6.5%	6.6%	6.6%	D	449	-5	-18	320	-7	-6
Commune de La Chaux-de-Fonds	6.5%	6.7%	6.0%	C	1 811	-17	+101	1 326	-31	+103

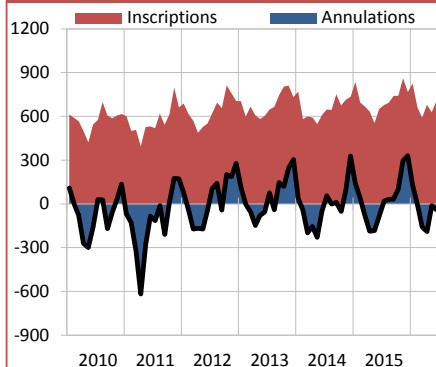
\*intervalle de confiance : A = (0% à 2%) - B = (2,1% à 4%) - C = (4,1% à 10%) - D = (10,1% à 20%)

SOURCES : PLASTA - SECO, service de l'emploi  
<sup>1</sup> Nombre de chômeurs inscrits le jour de référence divisé par le nombre de personnes actives selon le recensement fédéral de la population de 2010.  
<sup>2</sup> Demandeurs d'emploi, chômeurs et non-chômeurs, inscrits aux ORP et qui cherchent un emploi.  
<sup>3</sup> Personnes inscrites aux ORP, qui n'ont pas d'emploi et qui sont immédiatement disponibles en vue d'un placement. Peu importe qu'elles touchent, ou non, une indemnité de chômage.  
<sup>4</sup> L'Arc jurassien est composé des cantons de Neuchâtel et du Jura, de l'arrondissement administratif Jura bernois ainsi que du district du Jura-Nord vaudois.

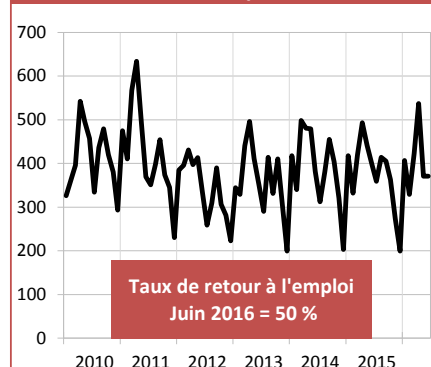
### Chômeurs et durée de chômage



### Inscriptions et annulations de demandeurs d'emploi



### Annulations pour cause de retour à l'emploi



Profil	Demandeurs d'emploi			Chômeurs		
	juin. 2016	var. mens.	var. annu.	juin. 2016	var. mens.	var. annu.
<b>Canton de Neuchâtel</b>	<b>6 910</b>	<b>-44</b>	<b>+519</b>	<b>5 006</b>	<b>-101</b>	<b>+481</b>
Hommes	3 721	-32	+261	2 752	-62	+255
Femmes	3 189	-12	+258	2 254	-39	+226
Moins de 20 ans	177	-3	-7	128	+2	-10
De 20 à 29 ans	1 644	-38	+127	1 217	-54	+85
De 30 à 39 ans	1 728	+10	+114	1 290	-2	+153
De 40 à 49 ans	1 691	-16	+146	1 173	-51	+89
De 50 à 59 ans	1 323	+0	+106	951	+1	+133
60 ans et plus	347	+3	+33	247	+3	+31
Suisses	3 830	+28	+405	2 799	+1	+354
Etrangers	3 080	-72	+114	2 207	-102	+127
Durée de chômage : 1-6 mois				2 499	-52	+179
Durée de chômage : 7-12 mois				1 355	-16	+196
Chômage de longue durée (> 12 mois)				1 152	-33	+106

Demandeurs d'emploi non chômeurs <sup>8</sup>	juin. 2016	var. mens.	var. annu.
<b>Ensemble</b>	<b>1 904</b>	<b>+57</b>	<b>+38</b>
Gains intermédiaires	965	+49	+31
Mesures de perfectionnement <sup>9</sup>	78	-23	-3
Emplois temporaires <sup>10</sup> (assurance-chômage)	245	-10	+5
Emplois temporaires <sup>10</sup> (mesures d'intégration prof.)	171	+3	-17
Autres mesures d'insertion <sup>11</sup>	49	-6	+10
Personnes non disponibles au placement <sup>12</sup>	103	+2	-28
Autres	293	+42	+40

Professions <sup>7</sup>	Demandeurs d'emploi			Chômeurs		
	juin. 2016	var. mens.	var. annu.	juin. 2016	var. mens.	var. annu.
Prof. du secteur primaire	83	-9	+2	54	-10	+3
Prof. des métaux et machines	353	+4	+49	255	-8	+35
Prof. de l'industrie horlogère	551	+2	+76	416	-4	+57
Prof. de l'électrotech. et électron.	41	+3	+9	28	+1	+7
Autres prof. de l'ind., arts et métiers	762	+6	+47	573	+12	+44
Prof. de l'informatique	123	+2	+31	101	-1	+32
Ingénieurs, architectes et techniciens	448	-6	+27	345	+4	+28
Prof. de la construction	466	-41	-11	295	-47	-9
Prof. de l'achat et de la vente	613	+17	+77	457	+4	+74
Prof du marketing, tourisme, fiduciaire	68	+1	+8	50	+0	+5
Prof. des transpo., postes, télécom.	209	-10	+9	146	-12	-3
Prof de l'hôtellerie, restauration	600	-19	+11	430	-39	+15
Prof. du nettoyage, soins corporels	465	-18	-20	315	-12	+11
Entrepreneurs, directeurs	231	-6	+23	189	-1	+28
Prof. commerc., banque, assurance	807	+5	+91	609	+12	+94
Prof. de la sécurité, judiciaires	102	+0	+13	71	-9	+8
Prof. des médias et artistiques	193	+12	+22	128	+5	+4
Prof. de la santé et du social	363	+8	+32	240	+5	+26
Prof. de l'enseignement et éducation	110	-1	-9	64	-2	-16
Autres prof. du secteur tertiaire	162	+4	+36	127	-2	+42
Autres professions diverses	160	+3	-2	113	+3	-3
Non renseigné	0	-1	-2	0	+0	-1

#### SOURCES : PLASTA - seco, service de l'emploi

<sup>7</sup> Dernière profession exercée avant l'inscription à l'ORP.

<sup>8</sup> Personnes qui sont inscrites aux ORP mais qui - à la différence des chômeurs - ne sont pas immédiatement disponibles pour un placement ou un emploi.

<sup>9</sup> Personnes placées en mesures de reconversion ou de perfectionnement (cours) ayant pour but d'améliorer rapidement et sensiblement l'aptitude au placement de l'assuré.

<sup>10</sup> Personnes placées dans des programmes d'emploi temporaire ayant pour but de faciliter l'intégration ou la réinsertion professionnelles des assurés. Ils peuvent être financés soit par le biais de l'assurance-chômage fédérale, soit par le biais des mesures cantonales d'intégration professionnelle.

<sup>11</sup> Personnes au bénéfice d'allocations d'initiation au travail, de prestations au titre de l'encouragement d'une activité indépendante, etc.

<sup>12</sup> Pour des raisons médicales ou militaires par ex.

#### Publication conjointe du service de l'emploi et du service de statistique

##### Informations complémentaires:

Service de l'emploi  
Mme Valérie Gianoli, 032 889 68 12

Service de statistique  
M. Gérard Geiser, 032 889 68 22

[www.ne.ch/StatChomage](http://www.ne.ch/StatChomage)