

Communiqué de Presse

Neuchâtel, le 22.12.2014

Arrestation d'un important dealer de méthamphétamine à Neuchâtel

Suite à une enquête menée dans le milieu du trafic de méthamphétamine entre les mois de juillet et d'août 2014, la police neuchâteloise a réussi à identifier un dealer-consommateur dont l'activité de vente était importante. Depuis son interpellation en août, il est toujours en détention provisoire, faisant l'objet d'une instruction diligentée par le Ministère public.

Genèse de l'affaire

Un des objectifs de la police neuchâteloise vise à maintenir régulièrement la pression pour lutter contre un trafic et une consommation bien établis dans le canton depuis le début des années 2000. Ainsi, un effort particulier a été fourni durant l'été dans ce milieu particulier. Une enquête préliminaire a permis de mettre rapidement la main sur un revendeur-consommateur âgé de 40 ans, multirécidiviste et dépendant des drogues synthétiques depuis plus de dix ans. Il avait pourtant déjà été condamné en 2011 et en 2014 à 4 ans de prison dont il a fait appel de ce jugement et se trouvait donc en libération provisoire au moment de son interpellation.

Bilan d'enquête

Le bilan de l'enquête est impressionnant puisqu'il a permis de mettre en cause ce toxicomane-dealer, actif entre l'été 2012 et 2014, pour l'acquisition d'environ 6 kg de Crystal (poudre cristalline de méthamphétamine pure ou shabu ou ice), dont 2.7 kg ont été revendus, 750 grammes échangés contre plus de 4'307 pilules de méthamphétamine (pilules thaïes ou yaabaa). Parallèlement, il a aussi consommé environ 2 kg de Crystal et 4800 pilules.

En termes financiers, le trafic porte sur des acquisitions de plus de CHF 300'000.- et l'activité de vente a généré un chiffre d'affaire de plus de CHF 320'000.- et un bénéfice théorique d'environ CHF 170'000.--.

Au total, ce sont 25 personnes qui ont été entendues, dont 21 ont été dénoncées pour consommation et 9 pour trafic illicite, dont 7 pour cas grave de trafic (vente supérieure à 18 gr ou 600 pilules contenant 30 mg de substance active).

Le Darknet

Il faut relever le mode opératoire particulier utilisé à mesure que le Crystal de méthamphétamine a été commandé avec beaucoup de discrétion à l'aide du réseau Tor, l'internet "caché" ou "routeur oignon", aux Etats-Unis avec paiements en bitcoins et transferts des stupéfiants et d'argent réel par colis postaux, croyant à tort échapper aux poursuites, ce qui n'a finalement pas été le cas.

Toxicomanes pris au piège du «Crystal»

Les consommateurs de méthamphétamine entendus dans le cadre de cette affaire sont tous d'accord sur un point: le Crystal est une drogue particulièrement trompeuse et il très difficile d'en décrocher, car elle est hautement addictive, notamment et particulièrement lorsqu'elle est fumée. « Le Crystal a rendu les gens fous. Ils vendaient leur voiture, vo-
laient, tout ça uniquement pour pouvoir acheter leur drogue », a déclaré un toxicomane. Cette substance prend de l'ampleur dans le monde de la nuit et auprès d'une clientèle particulièrement vulnérable. « Plusieurs personnes ont littéralement pété les plombs à cause du Crystal», précise une autre personne fréquentant les discothèques du centre-ville de Neuchâtel. A noter que l'on sait aujourd'hui évaluer l'ampleur de la consommation dans une ville, en particulier par l'analyse des métabolites de stupéfiants dans les eaux usées d'une station d'épuration. En ville de Neuchâtel, il se consommerait en moyenne quotidienne environ 200 pilules pour un chiffre d'affaire annuel supérieur à CHF 2'000'000.-

Ainsi, le Ministère public et la police neuchâteloise continueront leurs efforts visant à entraver et compliquer les mécanismes de ce marché illicite particulier.

Pour plus amples informations :

Nicolas Feuz

Procureur
Parquet régional de Neuchâtel
Rue du pommier 3a
079 477 50 10
www.ne.ch/autorites/PJNE

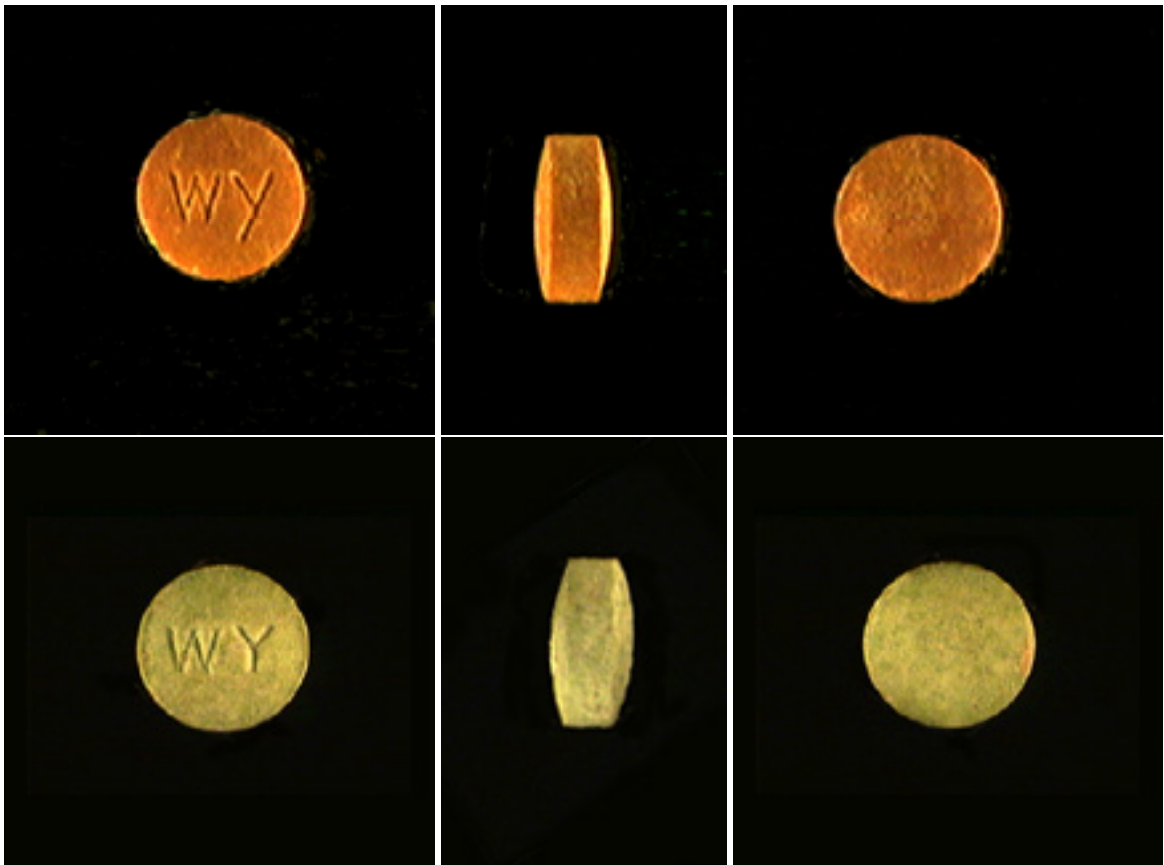
Olivier Guéniat

Chef de la police judiciaire neuchâteloise
olivier.gueniat@ne.ch
Tél. 032 889 95 04
www.ne.ch/police



Pilules thaïes de méthamphétamine





Sachet de Crystal (méthamphétamine)

