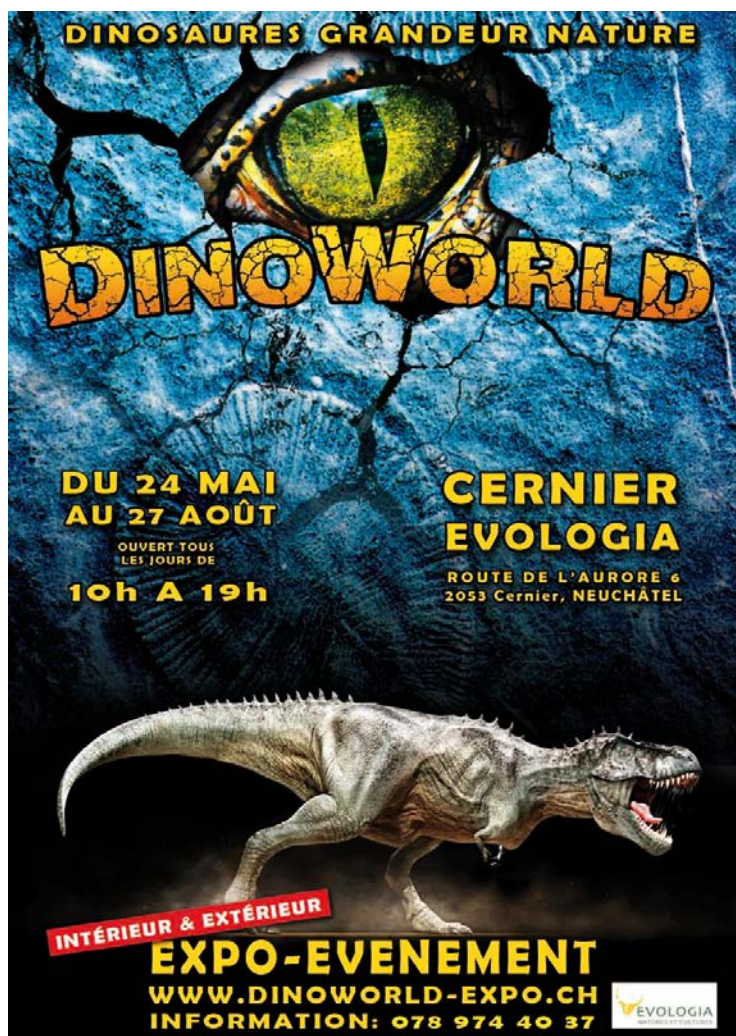


## DINO WORLD



Nous avons le plaisir de vous annoncer qu'Evologia accueillera l'exposition DinoWorld du 24 mai au 27 août 2017.

Des dinosaures grandeur nature ainsi que diverses activités telles qu'un mini-golf, des châteaux gonflables, et bien plus prendront place dans nos jardins ainsi qu'à l'intérieur du Mycorama.

Cette exposition itinérante avait attiré plus de 15'000 visiteurs l'été passé à Sion et avait ravi petits et grands.

Plus d'informations sur le site :  
[www.dinoworld-expo.ch](http://www.dinoworld-expo.ch)



# Poésie en arrosoir



## Printemps de la poésie

Dans le cadre du *Printemps de la poésie*, la compagnie *Poésie en arrosoir* a eu le plaisir de reprendre son spectacle *la terre déployée* et a participé à la soirée de l'équinoxe à la Grange de Dorigny (21 mars). Cette dernière soirée réunissait l'ensemble des partenaires de la manifestation suisse.

Le spectacle a également été joué au théâtre ABC de La Chaux-de-Fonds du 22 au 25 mars.

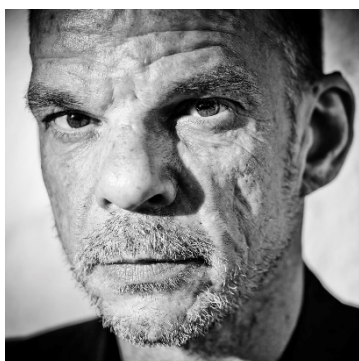


## Nouveau site internet

*Poésie en arrosoir* s'est doté d'un nouveau site internet. Vous pouvez d'ores et déjà le visiter. Il sera complété durant ces prochains mois. [www.poesieenarrosoir.ch](http://www.poesieenarrosoir.ch)

## Festival

La prochaine édition du festival aura lieu du 30 juin au 16 juillet. La programmation s'annonce exceptionnelle et plusieurs personnalités importantes viendront à Cernier cet été.



L'ouverture du festival sera assurée par **Yvette Théraulaz** est son spectacle **Ma Barbara**, un tour de chant sous forme d'une conversation entre deux femmes au grand cœur.

Lors du premier week-end, **Denis Lavant** viendra nous dire les textes d'Henri Michaux avec le spectacle **Epreuves et exorcismes**. Un grand homme de théâtre et de cinéma que vous avez certainement déjà vu dans les films de Mocky, Jeunet ou Lelouche.

Pour son livre *Petit pays*, **Gaël Faye** a été récompensé par de nombreux prix littéraires. Le rappeur français sera également de la fête pour une de ses très rares dates en Suisse romande.

Et encore bien d'autres artistes exceptionnels !! **Demandez le programme !!**

# EMTN–Première session d'examens 2017

Les premiers examens pratiques de la session 2017 se sont déroulés en février et mars déjà. Les compétences examinées étant liées aux travaux saisonniers, ces examens se déroulent au moment correspondant.



Les hortultrices – horticulteurs en orientation floriculture ont ainsi procédé aux travaux de multiplication, semis, bouturage et repiquage.

*Hortultrices – horticulteurs en orientation floriculture*

Les hortultrices – horticulteurs en orientation paysagisme ont procédé à la taille des fruitiers et des rosiers, ainsi qu'à plusieurs types de travaux de plantations. La reconnaissance de végétaux sur bois nus a également été examinée.



*Hortultrices – horticulteurs en orientation paysagisme*



Les forestiers-bûcherons ont démontré leur savoir-faire en abattant sapins et hêtres dans la forêt de Couvet. Abattage, façonnage et débardage constituaient l'essentiel de l'examen.

*Forestiers-bûcherons*

Les examens des agriculteurs se dérouleront dans des exploitations formatrices dès la mi-mai.

Les examens des fleuristes auront lieu à la mi-juin. L'exposition des travaux réalisés par les apprenti-es de 1<sup>ère</sup> et de 3<sup>ème</sup> année aura lieu le jeudi 15 juin de 17 h 30 à 21 h 00 à la vacherie. Comme chaque année, une buvette et des pizzas seront proposées aux visiteurs.

# Jardins Musicaux – Programmation 2017

Savez-vous qu'avec des boyaux on ne fait pas seulement des saucisses, mais aussi de la musique ? Et savez-vous que l'on peut chanter en même temps que jouer de la flûte ? Ou encore jouer du violon en lançant son archet ? Pour tout savoir, les Jardins Musicaux organisent une

## PRÉSENTATION PUBLIQUE DE LA PROGRAMMATION 2017

dans la Grange aux Concerts

**le 2 mai à 19h30**

(Entrée libre)



Cette nouveauté offre à toutes les curieuses et à tous les curieux, mélomanes ou profanes un éclairage vivant et tout public sur les œuvres, les compositeurs, les créations et les artistes. Maryse Fuhrmann et Valentin Raymond mettront en contexte et en perspective la riche programmation de cette 20e édition.

Parce que oui, Les Jardins Musicaux ont vingt ans ! Depuis toujours, le Festival aime aller chercher son public et l'embarquer dans son univers. Cette année, peut-être plus que jamais. Bienvenue dans cette aventure, on vous y attend !

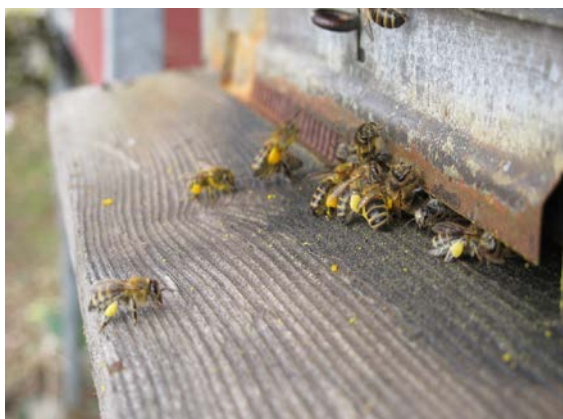
© Pierre-William Henry



À l'issue de la présentation, Les Amis des Jardins Musicaux sont invités à un repas traditionnel et ils bénéficient d'une prélocation jusqu'au 13 mai. Si vous le souhaitez, vous aurez la possibilité de devenir membre de l'Association le soir même (cotisation Individuelle : 30.- ; Couple : 50.- ; / Rayon d'or : dès 200.-) et bénéficier immédiatement des avantages offerts aux Amis des Jardins Musicaux.

# Les news d'Espace Abeilles

---



*Environ 200 cadres provenant des ruches mortes ont été fondus.*

*La belle cire récoltée sera utilisée pour faire des bougies (en haut).*

*Les abeilles profitent des belles journées pour récolter l'excellent pollen de saule.*

*Les reines stimulées par l'allongement des jours, l'élévation des températures et l'apport des butineuses élargissent leur champ de ponte (en bas).*

Et voilà le printemps qui s'annonce... les abeilles profitent du moindre rayon de soleil pour récolter le précieux pollen qui nourrira les plus jeunes d'entre elles, leur permettant de sécréter la gelée royale, nourriture commune à toutes les larves pendant les 3 premiers jours. Le menu changera ensuite selon la destinée de la bestiole : « seras-tu ouvrière ?...alors bouillie populaire miel-pollen ! » « Seras-tu reine ?...alors gelée royale pour toute ta vie ! ».

Du côté apicole, le travail ne manque pas. La perte importante de colonies cet hiver nous a contraint à gratter, lessiver, passer à la flamme toutes les ruches désertées. Les cadres ont été fondus, soit au cérificateur solaire pour ceux qui ne contenaient pas trop de provisions sucrées et dans la chaudière pour les autres qui pouvaient contenir jusqu'à 3kg de mélange "miel-sirop" de nourrissage.

### **Conférence.**

La conférence du Dr Pierre Kaeser, spécialiste en allergologie et immunologie clinique a été un franc succès. Plus de septante personnes y ont assisté et ont été tantôt effrayées, tantôt rassurées par les propos et clichés. Le Dr Kaeser était ravi de rencontrer toutes ces personnes fricotant avec les abeilles.

Les discussions autour du thé à la cannelle et des grignotes proposés ensuite ont été appréciées et ont permis d'effacer certaines peurs.

### **Cours pour débutants.**

Cette année, 44 personnes participent au cours de première année et 33 en deuxième année. Elles se retrouveront durant 8 demi-journées en 5 groupes (donc 40 demi-journées de formation au total). Les animateurs sont MM. Daniel Leuba, Christophe Bachmann et Gilbert Dey.

### **Assemblée générale.**

Elle a eu lieu le jeudi 31 mars, 35 personnes étaient présentes et 45 étaient excusées.

Le clou de la soirée fut la présentation de Mme Laurence Schmid en tant que nouveau membre du comité et proposée pour le poste de présidente.

Laurence travaille au sein de l'entreprise Philip Morris. Elle est en charge de suivi de budgets, de gestion d'informations et de communications. Elle est présente à Espace Abeilles depuis plusieurs années, d'abord dans le cadre de journées communautaires. Elle a ensuite fait partie des personnes fondatrices du Club d'Apiculture PMI. Elle a suivi le cours débutant 1 et participe maintenant au cours 2. Ce jour-là, elle a été élue à l'unanimité à la présidence de l'association. Nous sommes très heureux de pouvoir compter sur sa collaboration.

Deux personnes ne se sont pas représentées pour des questions de surcharge personnelle. Mme Natacha Nicolăi (vice-présidente) et M. Serge Soulé. Ce dernier s'occupera cependant encore de l'agenda et des réservations de visites, nous l'en remercions vivement.

Le reste du comité a été réélu à l'unanimité.

### **Travaux.**

Des travaux de drainage et de ventilation des vides sanitaires sous Espace Abeilles seront entrepris prochainement. Une humidité importante a été découverte dans les panneaux supportant le bâtiment et menacerait à moyen-long terme de faire chavirer le navire...

*Pour l'équipe d'Espace Abeilles, Gilbert Dey*

# ACTUALITÉS LAINES D'ICI

---

Nous sommes très heureux de vous annoncer nos naissances à la Mayette de Lignièrès chez Valérie Thiébaud. Les mères et les 10 premiers agneaux se portent bien. D'autres vont suivre tantôt.



Que de belles laines en perspective !

De plus, Yvette Janin a passé avec succès son stage d'agnelages chez *Reto Fivian*, éleveur Bio à Champdossel, avec 220 mises-bas en 17 jours !

*Coraline Sandoz, Laines d'ici*