

## Le Swiss Betta Club

**P**our la quatrième année consécutive, le Swiss Betta Club a élu domicile à EVOLOGIA le week-end du 1<sup>er</sup> mai pour son show annuel.

### Qu'est-ce le club

Le Swiss Betta Club est une association qui a été créée en automne 2000 par quelques éleveurs de Betta Splendens habitant en Suisse romande.

Chacun est passionné par ce poisson et son élevage sélectif afin d'améliorer les souches et participer à des concours de beauté.

Un concours international est organisé chaque année en Suisse depuis 2001.



Qu'est qu'un Betta Splenden (source Wikipédia)

Le Combattant (*Betta splendens*) est une espèce de poissons de la famille des Osphronemidae. Il est originaire des eaux douces tropicales du Sud-Est asiatique (Thaïlande, Cambodge, Viêt Nam, Laos et Malaisie). Cette espèce est très couramment élevée en captivité où elle est utilisée pour des combats d'animaux dans leurs pays d'origine, et un peu partout dans le monde comme poisson d'aquarium. Des variétés domestiques existent dans différentes formes et couleurs.

C'est un poisson très territorial, ce qui lui a valu le nom de Combattant du Siam ou simplement Combattant. Les mâles peuvent se montrer très belliqueux entre eux et se livrer à des combats violents, pouvant aller jusqu'à la mort du vaincu. Ils nécessitent d'être maintenus dans des bacs séparés, c'est également le cas pour tout poisson ayant une morphologie similaire ou même des couleurs chatoyantes et de longs voiles, car il serait considéré comme un rival. Les femelles sont plus calmes et se tolèrent entre elles.

## Le Programme Interreg Patrimoine bâti

Les 6 et 7 juin prochains se dérouleront tant à EVOLOGIA que dans la région des Bugnenets la clôture du projet "INTERREG" en collaboration avec l'Association romande des métiers du patrimoine bâti (ARoMPB)

### Qu'est-ce qu'un projet INTERREG ?

Le programme européen de coopération territoriale Interreg France Suisse 2014-2020 soutient des projets transfrontaliers impliquant à *minima* un partenaire français et un partenaire suisse. Le Fonds Européen de Développement Régional (FEDER) intervient dans le financement du projet (côté français). Des crédits fédéraux et/ou cantonaux interviennent dans le financement du le projet côté suisse.

Le programme est mis en œuvre sous la responsabilité de la Région Franche-Comté, autorité de gestion des fonds FEDER, et de la Coordination Régionale Interreg (CRI) suisse.

Le programme a été élaboré conjointement par l'ensemble de ses partenaires institutionnels français et suisses dès 2013, en concertation avec les principaux acteurs socio-économiques du territoire de coopération. Ces partenaires sont, côté français: la Région Rhône-Alpes, la Région Franche-Comté, les départements de Haute-Savoie, de l'Ain, du Jura, du Doubs, du Territoire de Belfort et, côté suisse : les Cantons de Genève, du Valais, de Vaud, du Jura, de Berne, de Fribourg, de Neuchâtel.

**Le programme Interreg V France-Suisse 2014-2020 a été adopté par la Commission Européenne le 16 décembre 2014.**

### Programme – Inscription obligatoire

Samedi 6 juin

**Dès 10h15:** Visite de la tuilerie d'Orvin

**Dès 13h30:** Séminaire relevant du projet Interreg Transmission des savoir-faire traditionnels du bâtiment – Mise en réseau et valorisation des artisans Mycorama

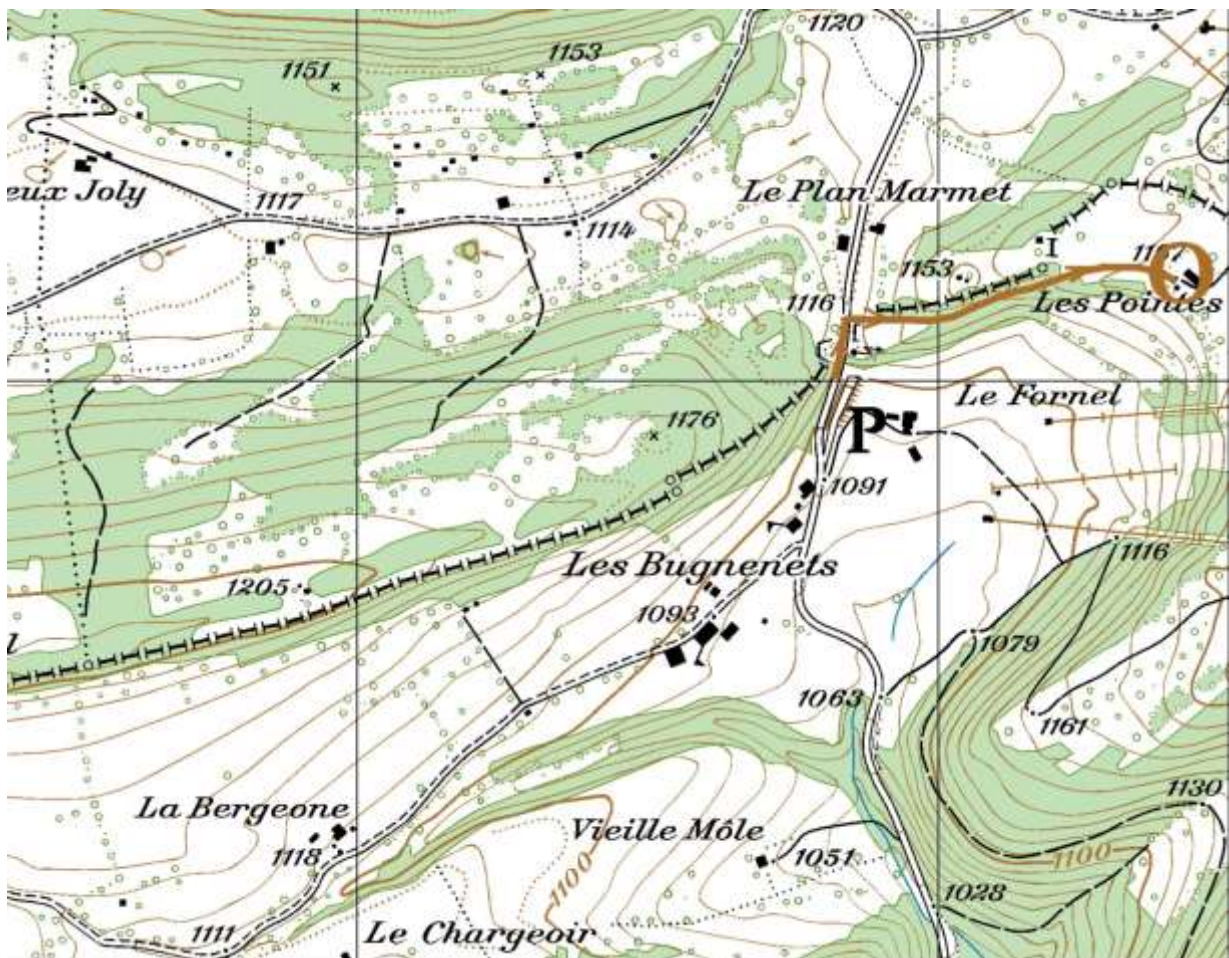
**16h15 :** Table ronde "La pérennité des formations professionnelles mises en Mycorama place dans le cadre du projet Interreg".

**Dès 18h00 :** Partie officielle suivie de l'apéritif et du repas Mycorama  
La Terrassiette

Dimanche 7 juin dès 9h30

Démonstrations tout public des trois savoir-faire développés par le projet Interreg. Cette animation est organisée conjointement avec celle du 150e anniversaire du Club jurassien, locataire du chalet appartenant à la Commune

LIEU: Chalet-des-Pointes sur la commune de Val-de-Ruz, au nord-est des Bugnenets



## Les nouvelles réalisations de la menuiserie pour la décoration extérieure



**A.** Relax pliant en bois autoclavé, résistant aux intempéries.

**B.** Relax en forme, traverses en cèdre rouge et panneaux 3 plis sapin, résistant aux intempéries.

**C.** Table en bois autoclavé pour l'intérieur et l'extérieur, les pieds démontables sans outils.



## Jardins Extraordinaires

Le projet Gulliver sort des ateliers et prend forme à l'Est du Mycorama, par l'illustration de la tête et des bottes et des mains, le corps prend également forme en terre végétale. Les ateliers potagers trouvent un succès auprès de nos écoliers avec un deuxième atelier ponctuel de semis de radis dans la terre du potager et des semis dans les serres.

La Saline Royale et leurs jardiniers sont venus livrer leurs bottes et la signalétique prend forme aux points stratégiques d'Evologia et des pas géants, en direction de Gulliver le long du Mycorama qui seront végétalisés.



## L'écurie de l'Aurore

**E**n ce premier jour de printemps, la météo était plutôt grincheuse. Par contre du côté de l'Ecurie de l'Aurore, y régnait une ambiance chaleureuse et un rayon de soleil a pointé le bout de son nez.

La jument Vagalame a mis bas à 22.30 h, une pouliche alezane, nommée Valivia. La jument et la pouliche se portent merveilleusement bien.





Il est de retour le joli mois de mai...amis quels beaux jours tout sourit tout renaît... la...la...la. Vous vous souvenez de la chanson ?

Tout renaît et c'est chaque année un émerveillement, il semble que cette année les floraisons sont particulièrement généreuses...dommage que les précipitations importantes rendent le travail de nos abeilles périlleux, voire impossible.

Pour obtenir une bonne récolte, trois conditions sont incontournables, il faut :

**Des abeilles...en nombre dans les colonies...**

Nous en avons quelques-unes dans les starting-blocks !



**Des floraisons abondantes...**

Il suffit d'ouvrir les yeux pour voir que c'est le cas !

**Des conditions météo favorables...**

Là... les incantations et autres prières ont eu un impact limité et les lucarnes de ciel bleu se font assez rares...donc...continuons de prier !

Espace Abeilles a ouvert ses portes le samedi 25 avril pour la saison. Comme les années précédentes, nous avons profité de faire la fête.

Juliette Strahm et sa chorale d'enfants de Cernier nous ont apporté une bouffée de gaité, c'est toujours un cadeau de voir leur enthousiasme et leur joie de chanter, nous les remercions vivement.

Pour l'occasion, les colonies d'abeilles des ruches vitrées qui avaient bien hiverné à Chaumont sont redescendues d'un étage.



La population de la ruche africaine qui vivait bien sur ses 8 rayons s'est vue privée de ce confort pour être remise à l'état d'essaim. Le but de cette opération est de montrer comment une colonie se développe en construisant de façon tout à fait naturelle, alvéole après alvéole, son nid qui permettra à la reine de pondre ses oeufs et aux ouvrières d'amasser des réserves de miel et de pollen.

En quelques jours tout est rentré dans l'ordre et les travaux de construction ont démarré... quand le bâtiment va...tout va... (Chanson dont les pas tout jeunes se souviennent)

Nous vous invitons à passer régulièrement voir la progression des travaux...

La fête des floraisons et l'ouverture d'Espace Abeilles coïncidant, le monde a attiré le monde, une chouette expérience à renouveler !



« Mais où sont donc les propriétaires ! »



« Ils regardent les petits films sur les abeilles...bien sûr ! »

Espace abeilles est maintenant ouvert jusqu'au 18 octobre, 7 jours sur 7 de 10h. À 17h. En visite libre. Nous assurons une présence pendant les w-e et les mercredis après-midi. A cette occasion, la boutique est ouverte et il est possible de satisfaire ses envies de douceur...

C'est aussi possible en dehors de ces heures lorsque Annelise ou Gilbert sont présents.

Merci à Evologia et à l'équipe qui assure ouverture et nettoyages de la partie publique.

*Nous nous réjouissons de vous y rencontrer...*



## Les Jardins Potagers ✍

Les enfants des classes primaires de Val-de-Ruz ont semé du panais, betteraves rouges et blanches, carottes radis pendant leur passage ici. Ils ont fait deux postes de quinz un sur les arômes et l'autre sur les légumes et un poste semis, radis et tournesols qu'ils ont pris à la maison.

### Légumes-racines



Salsifis



Betteraves



Carotte

