



# Office de la politique familiale et de l'égalité

Rapport d'activité  
2022

Si les missions historiques de l'OPFE sont la politique familiale et la promotion de l'égalité entre femmes et hommes, force est de constater que la violence domestique a pris, au cours des dernières années, une place de plus en plus importante dans les activités menées. La signature par la Suisse de la convention d'Istanbul en 2018 et sa déclinaison cantonale sous forme de loi sur la violence domestique en 2019 n'y sont pas étrangères. La place de ce secteur dans le rapport d'activité correspond bien à la part qui lui est dévolue. Enfin, de manière concordante à ce qui est fait au niveau fédéral : les questions LGBTIQ sont venues rejoindre les thématiques traitées par notre office.

Alors que durant l'année 2021 l'OPFE était placé sous le signe du changement (nouvelle direction en janvier, fin des mesures de télétravail obligatoire en février, nouveau département de tutelle en mai suite aux élections cantonales, nouvelle collaboratrice scientifique en juin), l'année 2022 a permis la stabilisation notre office et... la réalisation de ce premier rapport d'activité.

En 2022, nous avons cherché à rendre nos activités et informations plus lisibles. Cela s'est traduit par une refonte du site internet ainsi que la création de pictogrammes pour nos secteurs d'activité et la réalisation de ce rapport d'activité. Nous espérons que vous aurez plaisir à le consulter.  
Bonne lecture !

Laurence Boegli et Thomas Perret  
Co-chef-fe d'office

#### **L'effectif de l'office :**

2 co-chef-fe-s à 50%  
1 collaboratrice scientifique à 60%  
1 collaboratrice administrative à 50%  
1 stagiaire à 60% (CDD 6 mois)

#### **"L'IPC" de l'office :**

Information  
Prévention  
Coordination

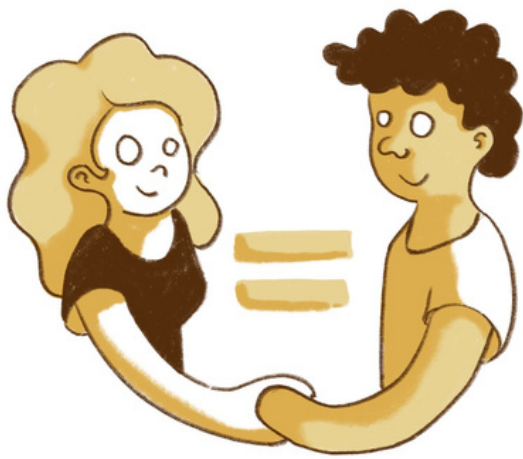
#### **Nos missions :**

"Égalité entre femmes et hommes"

"Prévention et lutte contre les violences domestiques"

"Prévention des discriminations et des violences en raison de l'orientation sexuelle et de l'identité de genre"

"Promotion de la politique familiale"



Accompagnement de la **Commission consultative en matière de politique familiale et d'égalité entre hommes et femmes**

Organisation des **rencontres des associations féminines et féministes du canton**

**Formation** à l'égalité pour les nouveaux cadres de l'État. 26 participant-e-s.

**Formation** sur le thème de l'égalité, au CPNE (pôle santé et social), à La Chaux-de-Fonds. 35 élèves ont participé.

**Membre des conférences:**

EQUALITY.CH - Conférence suisse des délégué-e-s à l'égalité CSDE  
EGALITE.CH - Conférence romande des bureaux de l'égalité

Coordination de la journée **Futur en tous genres**

Cette journée de stage a permis à 1878 élèves du canton de découvrir de nouveaux horizons, de réfléchir à leurs choix de carrière professionnelle et à leurs perspectives de vie sans a priori ou idée préconçue.  
Bilan de l'édition 2022

**Conférence**

de Pascal Gygax en collaboration avec les déléguées à l'égalité de la Ville de Neuchâtel, de l'UniNE et de la HE-Arc, sur le thème du langage inclusif. 50 personnes ont pris part à cet événement.

Promotion de l'égalité entre femmes et hommes

**Sensibilisation et formation** sur le langage non genré dans le cadre des formations continues de l'État. 20 personnes ont participé.

**Objets parlementaires traités :**

Question 22.322 "Le genre reste en tête des causes de discrimination"

Motion 22.114 "Pour une meilleure accessibilité aux produits hygiéniques menstruels"

# Prévention et lutte contre les violences domestiques

## Organisation et présentation de l'exposition **Plus fort que la violence**, à Neuchâtel

Cette exposition itinérante et intercantonale traite de la violence domestique. L'exposition présente des solutions pour en sortir et donne toutes les informations utiles sur les offres de soutien, dans le canton. Plus de 700 personnes ont visité l'exposition.

Bilan de l'édition 2022

## Membre des conférences:

Conférence suisse sur la violence domestique CSVD

Conférence latine des services d'intervention contre la violence domestique CLVD

## **Journée cantonale de prévention de la violence domestique**

"Adolescentes et adolescents face à la violence domestique, du constat à la prévention", destinée aux professionnel-le-s. 85 personnes ont pris part à cette journée.

Responsabilité de la **Commission technique en matière de lutte contre la violence domestique (LVD)** réunissant les partenaires cantonaux (16 membres).

Rapport du Conseil d'État au Grand Conseil **22.013 : Plan cantonal de prévention et de lutte contre la violence domestique** adopté par le Grand conseil le 28 juin 2022.

Principaux axes du plan :  
Protection des jeunes victimes  
Coordination  
Prévention  
Monitoring

## Objets parlementaires traités:

Recommandation 21.151  
"Assurer une ligne téléphonique accessible 24h/24 pour les victimes de violences domestiques"

Interpellation 21.189  
"Violence domestique : quelle stratégie de protection et d'accompagnement pour les enfants victimes de violence domestique de notre canton?"

Postulat 19.190  
"Dotation de l'office de la politique familiale et de l'égalité en matière de lutte contre les violences domestiques"





Participation  
au colloque de l'Université de  
Neuchâtel, organisé dans le  
cadre des assises de la  
cohésion sociale : "**Diversités  
et politiques publiques :  
enjeux scientifiques et  
pratiques**"

Rapport du Conseil  
d'État au Grand Conseil  
**23.002 : Pour une interdiction de  
toutes les pratiques visant à  
modifier l'orientation sexuelle ou  
l'identité de genre dans le canton  
de Neuchâtel**

**Objets  
parlementaires  
finalisés ou en cours :**

Motion 21.217 "Pour une  
interdiction de toutes les  
pratiques visant à modifier  
l'orientation sexuelle ou  
l'identité de genre dans le  
canton de Neuchâtel"

Postulat 21.180  
"Pour une protection  
multifactorielle des  
personnes LGBTIQ+  
dans le canton de  
Neuchâtel"

**Contribution à**  
l'interpellation 22.177  
"Des actions d'éducation  
menées dans les écoles  
primaires et secondaires  
de la République et  
Canton de Neuchâtel"

Prévention  
des discriminations et  
des violences en raison  
de l'orientation  
sexuelle et de l'identité  
de genre

**Formation** sur le thème de la famille aux élèves du CPNE (pôle santé et social), à La Chaux-de-Fonds. 16 élèves ont participé.

**Membre des comités :**

Comité de pilotage "Ma journée à l'école"

Comité de l'association de la crèche Tic-Tac

**Participation** à la rencontre annuelle de la Commission fédérale pour les questions familiales COFF

Promotion de la politique familiale

**Participation à des consultations cantonales :**

Adaptation du règlement général d'application de la loi sur le statut de la fonction publique dans l'enseignement (RSten) suite au changement de début du congé maternité.

Motion 12.135 - "Introduction d'un congé maternel d'adoption pour le canton de Neuchâtel"

22.134 "Projet de loi instituant une loi sur un congé parental cantonal"

**Participation à des consultations de la Confédération :**

Initiative parlementaire fédérale 15.434 "Octroyer le congé de maternité au père en cas de décès de la mère"

Initiative parlementaire fédérale 17.523 "Autoriser le double nom en cas de mariage"



L'OPFE, en 2022, c'est aussi...

**Des contrats de prestations** avec le Service pour auteur-e-s de violence conjugale du Centre Neuchâtelois de Psychiatrie (SAVC/CNP), le Centre Social Protestant (CSP) et l'Association neuchâteloise pour la médiation familiale (ANMF).

**Du soutien financier** à des projets (publication, théâtre, cinéma,...)

**Des apparitions dans les médias** à 10 reprises (radio, TV, journaux, réseaux sociaux,...)

**Un soutien financier** à l'association Violence que faire

**Des questions adressées à l'OPFE :**  
59 demandes de personnes externes à l'État  
7 demandes internes à l'État

Refonte du **site internet de l'office**

**6 communiqués de presse**

Création de **logos et visuels** propres à l'office

L'OPFE tel que vous le connaissez aujourd'hui est le fruit d'une évolution qui a débuté en 1990 par la création d'un bureau de l'égalité et de la famille, pour une durée initialement limitée à 5 ans. En 1996, une loi sur la **politique familiale et l'égalité** a été votée par le Grand Conseil, impliquant la création d'un office au titre éponyme.

Au milieu des années 2000, la thématique des **violences domestiques** s'est ajoutée aux missions initiales de l'OPFE. Aujourd'hui, cette question occupe près de la moitié des EPT de l'office et près des trois quarts du budget à sa disposition. Enfin, en 2022, les questions **LGBTIQ** ont rejoint l'office par le biais de deux interventions parlementaires qui lui ont été attribuées.

L'OPFE est conçu comme un service transversal de l'administration, à savoir qu'une partie de son action est tournée vers l'interne de l'administration. A ce titre, il a notamment pour mission de proposer au Conseil d'État des mesures visant à améliorer la conciliation entre vie professionnelle et vie privée des collaboratrices et collaborateurs de l'administration cantonale, et de favoriser l'accès des femmes à des postes à responsabilités.

L'OPFE est directement rattaché à Mme Florence Nater, Conseillère d'État en charge du département de l'emploi et de la cohésion sociale (DECS).

[www.ne.ch/opfe](http://www.ne.ch/opfe)

Office de la politique familiale et de  
l'égalité  
Escalier du Château 6  
2000 Neuchâtel

Tél. : 032 889 61 20  
Courriel : [opfe@ne.ch](mailto:opfe@ne.ch)